



CONCURSO PÚBLICO
PREFEITURA MUNICIPAL DE ÁGUA DOCE
EDITAL Nº 015/2014

**CADERNO DE PROVA
PROFESSOR DE EDUCAÇÃO INFANTIL**

**LEIA COM ATENÇÃO AS
ORIENTAÇÕES ABAIXO:**

- Você recebeu do fiscal de sala o material: caderno de prova e cartão-resposta.
- A prova terá duração de 3 (três) horas incluindo o tempo de preenchimento do CARTÃO-RESPOSTA.
- O prazo mínimo de permanência em sala é de 1 (uma) hora.
- Autorizado o início da prova, verifique se este caderno contém questões objetivas de língua portuguesa, matemática, conhecimentos gerais/legislação e conhecimentos específicos conforme edital. Verifique se o material está em ordem e se o seu nome, CPF, número de inscrição e cargo conferem com os que aparecem no CARTÃO-RESPOSTA. Caso contrário comunique imediatamente o fiscal.
- Todas as questões da prova são de múltipla escolha. Para cada uma das questões objetivas, são apresentadas quatro alternativas (A, B, C ou D) e somente uma corresponde à alternativa correta. Assinale **UMA RESPOSTA**: a marcação em mais de uma alternativa anula a questão, mesmo que uma das respostas esteja correta.
- No CARTÃO-RESPOSTA, a marcação das letras que correspondem às respostas corretas deve ser realizada com caneta esferográfica de tinta preta ou azul, de forma contínua e densa cobrindo todo o espaço compreendido pelos círculos. A Leitora Óptica é sensível a marcas escuras, portanto preencha os campos de marcação completamente. Exemplo:
- **CUIDADO COM O CARTÃO-RESPOSTA**: não risque, não amasse, não dobre, não suje, não molhe, pois ele é insubstituível.
- **SERÁ ELIMINADO DO CONCURSO PÚBLICO** o candidato que:

- a) durante a realização da prova utilizar, relógio, telefone celular, qualquer tipo de equipamento eletrônico ou fontes de consultas de qualquer espécie;
- b) se ausentar da sala de prova levando consigo o CADERNO DE PROVA e/ou o CARTÃO-RESPOSTA;
- c) se recusar a entregar o CADERNO DE PROVA e/ou CARTÃO-RESPOSTA, quando terminar o tempo estabelecido;
- d) manter ou tentar manter qualquer tipo de comunicação com outros candidatos.

- Os fiscais não estarão autorizados a emitir opinião, nem prestar esclarecimentos sobre o conteúdo das provas. Cabe, exclusivamente, ao candidato interpretar o enunciado da questão e decidir a resposta.

- Ao terminar a prova, entregue ao fiscal de sala o CADERNO DE PROVA E O CARTÃO-RESPOSTA. É permitido levar apenas o rascunho do gabarito que encontra-se na última página do caderno de prova.

- Após a realização da prova o candidato deverá imediatamente sair das instalações físicas do local da prova.

- Os últimos três candidatos deverão entregar simultaneamente o cartão resposta e o caderno de provas, em seguida assinarão juntamente com os fiscais de sala e um membro da Comissão de Acompanhamento do Concurso Público, o lacre dos envelopes, o verso de todos os cartões-respostas, a lista de presença e a Ata, na qual constará as ocorrências relativas à prova.

- Na hipótese de ocorrer anulação de questões, estas serão consideradas como respondidas corretamente por todos os candidatos.

- O gabarito da prova estará disponível em 11/01/2015, a partir das 17h, na página da Prefeitura Municipal de Água Doce/SC (www.aguadoce.sc.gov.br) e na página da Unoesc (www.unoesc.edu.br).

LÍNGUA PORTUGUESA

QUESTÃO 1

Assinale a alternativa que contém palavras grafadas de modo ERRADO:

- (A) Impecilho – feminino – engulir – mosquito
- (B) Monge – algema – sujeira – varejista
- (C) Ansiedade – diversão – exceção – discussão
- (D) Despesa – vizinho – deixar – chavear

QUESTÃO 2

Assinale a frase correta quanto à coesão e à coerência:

- (A) Apesar de estar despreparado, saiu-se mal no concurso.
- (B) Já tenho muitos problemas. Por isso, traga-me os seus.
- (C) Como você não pode me ajudar, falarei com outro diretor.
- (D) Escreveu cuidadosamente a redação; por isso, cometeu muitos erros.

QUESTÃO 3

Assinale o ERRO no emprego da vírgula:

- (A) Ontem à noite, decidimos fazer a reunião.
- (B) Estávamos certos, da nomeação.
- (C) Espero, senhor presidente, que participe da reunião.
- (D) Na verdade, só esperava uma coisa: que respondessem tudo.

QUESTÃO 4

Assinale C para a assertiva correta e E para a errada quanto ao emprego de palavras ou expressões, considerando a norma padrão. Em seguida, assinale a alternativa que contém a sequência correta:

- () Minha avó mal escuta o que falamos.
 - () A penalidade foi mau aplicada.
 - () A palestra veio de encontro aos meus anseios, o que foi muito bom.
 - () Feliz, foi ao encontro dos seus familiares.
- (A) C, E, C, E.
 - (B) E, C, C, E.
 - (C) E, E, C, C.
 - (D) C, E, E, C.

QUESTÃO 5

Assinale a alternativa INCORRETA quanto ao emprego da crase:

- (A) Ela comprou quadros à óleo.
- (B) Márcia precisou ir à farmácia durante a madrugada.
- (C) A reunião será das 14h às 15h.
- (D) Fomos à Bahia no fim de semana passado.

QUESTÃO 6

Assinale a alternativa ERRADA quanto à colocação pronominal.

- (A) Quem me mandou estes documentos?
- (B) Vesti-me em 5 minutos.
- (C) Vender-te-ia a casa, se todos concordassem.
- (D) Nada compara-se ao amor de mãe.

QUESTÃO 7

Assinale a alternativa COM ERRO de concordância verbal:

- (A) Faz quase dez anos que trabalho aqui.
- (B) Vão haver muitas manifestações no próximo mês.
- (C) Passava das nove horas quando ele chegou.
- (D) Choveu durante muitos dias.

QUESTÃO 8

Assinale a alternativa COM ERRO de concordância nominal:

- (A) Eles têm menos chance, mas irão tentar.
- (B) Nós mesmos fizemos a conferência do material.
- (C) Será necessário a participação de todos.
- (D) Os relatórios seguiram anexos.

QUESTÃO 9

Assinale a alternativa em que NÃO ocorre redundância:

- (A) Ela já está fazendo o acabamento final.
- (B) Este é o setor que exporta para fora as mercadorias produzidas.
- (C) Este é o elo de ligação entre os processos.
- (D) Encarei o adversário e parti para a luta.

QUESTÃO 10

Relacione as assertivas com a figura de palavra ou de pensamento correspondente. Em seguida, assinale a alternativa com a ordem correta:

- I. Maria chorou rios de lágrimas quando perdeu o namorado.
- II. Veja os altos feitos destes rapazes: dilapidar os bens dos pais e envolver-se com drogas!
- III. Acostume-se com os espinhos de sua profissão.
- IV. Ficou branca como uma vela depois do susto que levou.

- () Comparação
() Hipérbole
() Ironia
() Metáfora

- (A) III, I, IV, II.
(B) IV, I, III, II.
(C) IV, I, II, III.
(D) III, II, IV, I.

MATEMÁTICA

QUESTÃO 11

Em grandes cidades podemos encontrar várias lavanderias; nelas encontramos máquinas de diferentes capacidades. Supondo que uma pessoa vai utilizar uma máquina com capacidade máxima de 12 kg e um total de 300 peças para lavar, e que o peso médio de cada peça é de 150 gramas, calcule a quantidade de lavagens, aproximadamente, que serão necessárias para lavar toda a roupa.

- (A) 3.
(B) 4.
(C) 5.
(D) 6.

QUESTÃO 12

Mosaico é uma expressão artística na qual o artista organiza pequenas peças coloridas e as cola sobre uma superfície, formando imagens. As peças a serem utilizadas podem ser pequenos fragmentos de pedras, como mármore, granito, pedaços de vidro, seixos, pedras semipreciosas e outros materiais. O termo mosaico é originário de “mosaicon”, que significa musa. Essa forma de arte já existe há milênios,

pois no Oriente, os sumérios, por volta de sete mil anos atrás, já revestiam pilastras com cones de argilas coloridas e fixadas em massa, formando uma decoração geométrica. Um mosaico também pode ser formado usando-se figuras planas, bidimensionais e tridimensionais. Observe os mosaicos a seguir:



Assinale a alternativa que contém o(s) mosaico(s) que apresenta(m) figura plana.

- (A) I.
(B) II.
(C) III.
(D) I e III.

QUESTÃO 13

Um time de vôlei é composto por 12 jogadores, incluindo o líbero. Veja a relação de jogadores com suas respectivas alturas no quadro abaixo:

Paulo	1,98 m	Pedro	1,97 m
João	2,03 m	Saulo	2,05 m
Carlos	1,95 m	Ricardo	2,02 m
César	2,01 m	Tadeu	1,98 m
Guilherme	2,00 m	Thiago	2,04 m
Victor	2,00 m	Valter	1,98 m

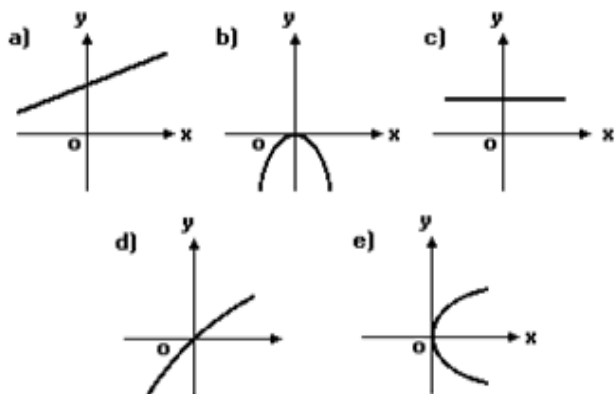
Assim:

- I. A média das alturas é de aproximadamente 2 metros.
 - II. A moda dessas alturas é de 1,98 metros.
 - III. A mediana dessas alturas é 1,98 metros.
- Observando essas afirmações, podemos concluir que estão corretas as alternativas:

- (A) I e II.
(B) I e III.
(C) II e III.
(D) I, II e III.

QUESTÃO 14

Qual dos gráficos abaixo melhor representa a função $y = -2x^2$?

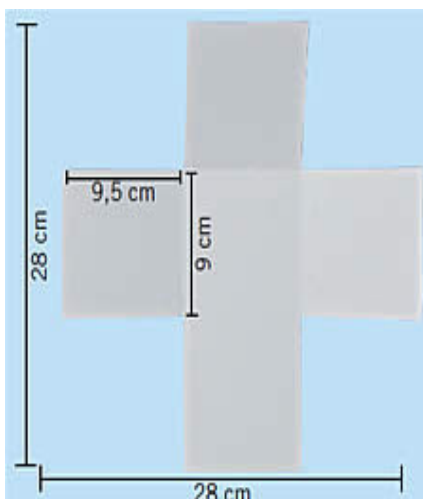


Fonte: diadamatematica.com

- (A) O gráfico da letra a.
- (B) O gráfico da letra b.
- (C) O gráfico da letra d.
- (D) O gráfico da letra e.

QUESTÃO 15

Uma professora de Artes irá confeccionar dados usando uma folha quadrada de lado 28 cm conforme ilustração abaixo. A medida de cada face do dado está indicada na figura sendo que os mesmos ficarão abertos na parte superior. Então, a quantidade de papel desperdiçado em metros quadrados na confecção de cada dado é de:



Fonte: artesdaluma.blogspot.

- (A) 0,0784
- (B) 0,06985
- (C) 0,04275
- (D) 0,03565.

QUESTÃO 16

Calcule os valores de cada determinante a seguir:

$$A = \begin{bmatrix} 2 & 5 \\ -3 & 4 \end{bmatrix} \quad B = \begin{bmatrix} -1 & 4 \\ 8 & 3 \end{bmatrix}$$

O valor de $(a + b)^2$ é igual a

- (A) -12.
- (B) 12.
- (C) 58.
- (D) 144.

QUESTÃO 17

Camila está participando de um bingo beneficente em sua cidade. Sabe-se que um bingo é composto de 75 pedras numeradas do 1 ao 75. Para ganhar o prêmio máximo, ela precisa que a próxima pedra sorteada seja a de número 42. Qual é a probabilidade de Camila ser a vencedora na próxima jogada, sabendo que já foram retiradas da cesta 37 pedras?

- (A) $1/38$.
- (B) $1/75$.
- (C) $38/42$.
- (D) $42/75$.

QUESTÃO 18

Uma pesquisa realizada sobre preferência musical entre o gênero sertanejo e o gênero pagode obteve o seguinte resultado: 80 pessoas gostam de sertanejo, 60 pessoas gostam de pagode e 30 pessoas curtem os dois gêneros. Então:

- I. Cento e dez pessoas responderam a essa pesquisa.
- II. Cinquenta pessoas curtem somente o gênero sertanejo.
- III. A razão entre o número de pessoas que curtem somente sertanejo em relação às que curtem somente pagode é de $5/3$.
- IV. A probabilidade de uma pessoa curtir ambos os gêneros é de $3/17$.

Analisando essas afirmações, conclui-se que estão corretas as afirmativas:

- (A) I e II.
- (B) I, II e III.
- (C) I, II e IV.
- (D) I, II, III e IV.

QUESTÃO 19

Analise as afirmativas a seguir:

- I. O volume de um cubo de 6 cm de lado é de 216 cm^3 .
- II. As raízes da equação $x^2 + 6x + 9$ são 3 e -3.
- III. O $\log_2 64$ é igual a 6.
- IV. O número de anagramas da palavra gato é igual a 24.

Assim, podemos afirmar que estão corretas as alternativas:

- (A) I e II.
- (B) II e III.
- (C) I, III e IV.
- (D) II, III e IV.

QUESTÃO 20

Carlos deseja comprar um carro à vista até o final do ano, e para isso precisa guardar R\$ 20.000,00. Como faltam ainda 7 meses para o final do ano e ainda não possui todo esse dinheiro resolveu fazer uma aplicação em um banco. Veja algumas opções disponíveis:

- I. Depositar R\$ 17.500,00 a juros simples de 2% a.m.
- II. Depositar R\$ 16.450,00 a juros simples de 4,5% a.m.
- III. Depositar R\$ 14.000,00 a juros compostos de 3% a.m.
- IV. Depositar R\$ 16.100,00 a juros compostos de 3,5% a.m.

Em qual das opções Carlos deve aplicar o seu dinheiro?

- (A) A alternativa I.
- (B) A alternativa II.
- (C) A alternativa III.
- (D) A alternativa IV.

LEGISLAÇÃO/ CONHECIMENTOS GERAIS

QUESTÃO 21

Entre as competências atribuídas pela Constituição Federal, NÃO se encontra:

- (A) explorar, diretamente ou mediante autorização, concessão ou permissão, os serviços de radiodifusão sonora.
- (B) organizar e prestar, diretamente ou sob regime de concessão ou permissão, os serviços públicos de interesse local, incluído o de transporte coletivo, que tem caráter essencial.
- (C) prestar, com a cooperação técnica e financeira da União e do Estado, serviços de atendimento à saúde da população.
- (D) promover a proteção do patrimônio histórico-cultural local, observada a legislação e a ação fiscalizadora federal e estadual.

QUESTÃO 22

Segundo o Estatuto do Servidor Público de Água Doce, sobre posse e exercício, é correto afirmar que o prazo para posse é de:

- (A) 15 dias contados da publicação do ato de provimento, prorrogáveis por igual período a requerimento do interessado. Já o prazo para exercício é de 10 dias, contados da posse, sem previsão de prorrogação.
- (B) 15 dias contados da publicação do ato de provimento, prorrogáveis por igual período a requerimento do interessado. Já o prazo para exercício é de 15 dias, contados da posse, com previsão de prorrogação por pedido do interessado.
- (C) 15 dias contados da publicação do ato de provimento, prorrogáveis por igual período a requerimento do interessado. Já o prazo para exercício é de 15 dias, contados da posse, sem previsão de prorrogação.
- (D) 10 dias contados da publicação do ato de provimento, prorrogáveis por igual período a requerimento do interessado. Já o prazo para exercício é de 10 dias, contados da posse, sem previsão de prorrogação.

QUESTÃO 23

Segundo a Constituição Federal são obrigatórios, por iniciativa do Executivo,

- (A) o plano plurianual, as diretrizes orçamentárias e os orçamentos anuais por decreto.
- (B) o plano plurianual e os orçamentos anuais.
- (C) as diretrizes orçamentárias e os orçamentos anuais.
- (D) o plano plurianual, as diretrizes orçamentárias e os orçamentos anuais.

QUESTÃO 24

De acordo com a Lei de Licitações:

- (A) concurso é a modalidade de licitação entre quaisquer interessados que, na fase inicial de habilitação preliminar, comprovem possuir os requisitos mínimos de qualificação exigidos no edital para execução de seu objeto.
- (B) tomada de preços é a modalidade de licitação entre interessados devidamente cadastrados ou que atenderem a todas as condições exigidas para cadastramento até o terceiro dia anterior à data do recebimento das propostas, observada a necessária qualificação.
- (C) tomada de preço é a modalidade de licitação entre interessados do ramo pertinente ao seu objeto, cadastrados ou não, escolhidos e convidados em número mínimo de 3 (três) pela unidade administrativa, a qual afixará, em local apropriado, cópia do instrumento convocatório e o estenderá aos demais cadastrados na correspondente especialidade, que manifestarem seu interesse com antecedência de até 24 (vinte e quatro) horas da apresentação das propostas.
- (D) convite é a modalidade de licitação entre quaisquer interessados para escolha de trabalho técnico, científico ou artístico, mediante a instituição de prêmios ou remuneração aos vencedores, conforme critérios constantes de edital publicado na imprensa oficial, com antecedência mínima de 45 (quarenta e cinco) dias.

QUESTÃO 25

Para os efeitos da Lei de Responsabilidade Fiscal, entende-se como despesa total com pessoal o somatório dos gastos do ente da Federação:

- (A) com os ativos e os pensionistas, relativos a mandatos eletivos, cargos, funções ou empregos, civis, militares e de membros de Poder, com quaisquer espécies remuneratórias, como vencimentos e vantagens, fixas e variáveis, subsídios, proventos da aposentadoria, reformas e pensões, inclusive adicio-

nais, gratificações, horas extras e vantagens pessoais de qualquer natureza, sem os encargos sociais e contribuições recolhidas pelo ente às entidades de previdência.

- (B) com os ativos, os inativos e os pensionistas, relativos a mandatos eletivos, cargos, funções ou empregos, civis, militares e de membros de Poder, com quaisquer espécies remuneratórias, como vencimentos e vantagens, fixas e variáveis, subsídios, proventos da aposentadoria, reformas e pensões, inclusive adicionais, gratificações, horas extras e vantagens pessoais de qualquer natureza, bem como encargos sociais e contribuições recolhidas pelo ente às entidades de previdência.

- (C) com os ativos e os inativos, relativos a mandatos eletivos, cargos, funções ou empregos, civis, militares e de membros de Poder, com quaisquer espécies remuneratórias, como vencimentos e vantagens, fixas e variáveis, subsídios, proventos da aposentadoria, reformas e pensões, inclusive adicionais, gratificações, menos horas extras e vantagens pessoais de qualquer natureza, bem como encargos sociais e contribuições recolhidas pelo ente às entidades de previdência.

- (D) com os ativos, os inativos e os pensionistas, relativos a mandatos eletivos, cargos, funções ou empregos, civis, militares e de membros de Poder, com quaisquer espécies remuneratórias, como vencimentos e vantagens, apenas fixas, subsídios, proventos da aposentadoria, reformas e pensões, inclusive adicionais, gratificações, horas extras e vantagens pessoais de qualquer natureza, bem como encargos sociais e contribuições recolhidas pelo ente às entidades de previdência.

QUESTÃO 26

Segundo o Estatuto da Cidade, a política urbana tem por objetivo ordenar o pleno desenvolvimento das funções sociais da cidade e da propriedade urbana. NÃO faz parte das diretrizes gerais:

- (A) Garantia do direito a cidades sustentáveis, entendido como o direito à terra urbana, à moradia, ao saneamento ambiental, à infraestrutura urbana, ao transporte e aos serviços públicos, ao trabalho e ao lazer, para as presentes e as futuras gerações.
- (B) Adoção de padrões de produção e consumo de bens e serviços e de expansão urbana compatíveis com os limites da sustentabilidade ambiental, social e econômica do Município e do território sob sua área de influência.
- (C) Legislar sobre normas para a cooperação en-

tre a União, os Estados, o Distrito Federal e os Municípios em relação à política urbana, considerando-se o equilíbrio do desenvolvimento e do bem-estar em âmbito nacional.

(D) Audiência do Poder Público Municipal e da população interessada nos processos de implantação de empreendimentos ou atividades com efeitos potencialmente negativos sobre o meio ambiente natural ou construído, o conforto ou a segurança da população.

QUESTÃO 27

Conforme a Lei Orgânica de Água Doce, compete ao Município:

- (A) fixar horário de funcionamento dos estabelecimentos industriais, comerciais e de serviços.
- (B) estabelecer serviço público de entrega de correspondências.
- (C) outorgar concessão de rádio comunitária.
- (D) autorizar serviço de transporte intermunicipal.

QUESTÃO 28

Segundo a Lei Orgânica de Água Doce, compete privativamente ao Prefeito:

- (A) estabelecer, com o auxílio do Tribunal de Contas, a fiscalização financeira, orçamentária, operacional e patrimonial do Município, mediante controle externo e pelos sistemas de controle interno do Poder Executivo.
- (B) julgar as contas anuais do Município e apreciar os relatórios sobre a execução dos planos de Governo.
- (C) fiscalizar e controlar, diretamente, os atos do Poder Executivo, incluídos os da administração indireta e funcional.
- (D) editar medidas provisórias, na forma da Lei Orgânica.

QUESTÃO 29

Segundo o Estatuto do Servidor Público de Água Doce, assinale a alternativa correta:

- (A) Reversão é o retorno do servidor estável ao cargo anteriormente ocupado, decorrente de reintegração do anterior ocupante.
- (B) Recondução é o retorno à atividade do servidor aposentado por invalidez.

(C) Recondução é a reinvestidura do servidor estável no cargo anteriormente ocupado, ou no cargo resultante de sua transformação, quando invalidada, e sua demissão por decisão administrativa ou judicial.

(D) Readaptação é a investidura do servidor em cargo de atribuições e responsabilidades compatíveis com a limitação que tenha sofrido em sua capacidade física ou mental verificada em inspeção médica.

QUESTÃO 30

De acordo com o Estatuto do Servidor Público de Água Doce, assinale a alternativa correta:

- (A) Ao servidor convocado para o serviço militar, será concedida licença, na forma e condições previstas na legislação específica. Concluído o serviço militar, o servidor terá até 5 (cinco) dias para reassumir o exercício do cargo.
- (B) Poderá ser concedida licença ao servidor para acompanhar cônjuge ou companheiro que foi deslocado para outro ponto do território nacional, para o exterior ou para exercer mandato eletivo dos Poderes Executivo e Legislativo. A licença será por prazo indeterminado e sem remuneração.
- (C) Poderá ser concedida licença ao servidor por motivo de doença do cônjuge ou companheiro, padrasto ou madrasta, ascendente ou descendente, mediante comprovação por junta médica. A licença será sempre sem remuneração.
- (D) A critério da administração, poderá ser concedida licença ao servidor estável para o trato de assuntos particulares, pelo prazo de dois anos consecutivos, com remuneração reduzida pela metade.

CONHECIMENTOS ESPECÍFICOS

QUESTÃO 31

As Diretrizes Curriculares Nacionais para a Educação Infantil, de 2009, precisam ser observadas na organização de propostas pedagógicas na Educação Infantil. Leia com atenção as afirmações a seguir e assinale a correta:

(A) A Educação infantil é considerada a primeira etapa da educação básica, desde a Constituição Federal de 1988, sendo oferecida em creches e pré-escolas, às quais se caracterizam como espaços institucionais não domésticos que constituem estabelecimentos educacionais públicos ou privados que educam e cuidam de crianças, regulados e supervi-

sionados por órgão competente do sistema de ensino e submetidos a controle social.

(B) A criança na educação infantil é vista como sujeito histórico e de direitos que, nas interações, relações e práticas cotidianas que vivencia, constrói sua identidade pessoal e coletiva, aprendendo a ler, escrever, calcular com competência, produzindo cultura.

(C) A proposta pedagógica, ou projeto político-pedagógico, na educação infantil, caracteriza-se como o plano orientador das ações da instituição e define as metas que se pretende para a aprendizagem e o desenvolvimento das crianças que nela são cuidados. É elaborado com a participação restrita da direção e dos professores.

(D) É considerada Educação Infantil em tempo parcial, a jornada de, no mínimo, quatro horas diárias e, em tempo integral, a jornada com duração igual ou superior a sete horas diárias, compreendendo o tempo total que a criança permanece na instituição.

QUESTÃO 32

As práticas pedagógicas que compõem a Proposta Curricular da Educação Infantil devem ter como eixos norteadores as interações e a brincadeira e garantir experiências que se relacionam a diversos conhecimentos.

Observe a tirinha a seguir:



Fonte: Diário Catarinense.

Assinale a alternativa que se refere a uma das experiências necessárias na Educação Infantil e que está representada nessa tirinha:

(A) Possibilitar situações de aprendizagem mediadas para a elaboração da autonomia das crianças nas ações de cuidado pessoal, auto-organização, saúde e bem-estar.

(B) Promover a interação, o cuidado, a preservação e o conhecimento da biodiversidade e da sustentabilidade da vida na Terra, bem como o não desper-

dício dos recursos naturais.

(C) Oferecer condições e recursos para que as crianças usufruam seus direitos civis, humanos e sociais.

(D) Possibilitar tanto a convivência entre crianças e entre adultos e crianças quanto a ampliação de saberes e de conhecimentos de diferentes naturezas.

QUESTÃO 33

A criança possui direitos fundamentais que precisam ser respeitados. Um desses direitos é de expressar seus sentimentos; portanto, ela precisa aprender a falar, a ouvir e a observar o mundo que a rodeia.



Fonte: Google imagens.

Dessa forma, observe as alternativas a seguir e assinale a correta:

A prática docente na Educação Infantil, principalmente na creche, deve permitir que as crianças tenham

(A) direito a expressar alegria e felicidade, evitando manifestação de tristeza e frustração; possibilitando formas de lidar com seus sentimentos e impulsos.

(B) carinho e compreensão ao expressarem as reações emocionais, sendo que o adulto deve procurar sempre evitar as reações das crianças e buscar orientação para enfrentar situações de conflito.

(C) oportunidades de expressar seus sentimentos por meio de brincadeiras, desenhos e dramatizações.

(D) manifestação de preconceitos de raça, sexo ou religião para que procurem treinar atitudes e comportamentos mais igualitários.

QUESTÃO 34

Leia com atenção e assinale a alternativa INCORRETA: Segundo a Proposta Curricular de Santa Catarina (1998), a concepção de infância pressupõe

(A) a superação de uma concepção de mundo fundamentada no pressuposto estático, linear e harmônico de que a criança é sempre a mesma em qual-

QUESTÃO 36

quer tempo e espaço.

(B) compreendê-la como fruto das relações sociais de produção que engendram as diversas formas de ver a criança e produzem a consciência da particularidade infantil. Nesse sentido, a concepção de infância varia de acordo com a cultura na qual ela é concebida.

(C) conhecer a criança com quem trabalhamos, entendendo-a como um ser social e histórico que apresenta diferenças de procedência socioeconômica-cultural, familiar, racial, de gênero, de faixa etária, entre outras, que necessitam ser conhecidas, respeitadas e valorizadas nas instituições de educação infantil.

(D) saber que a ideia de infância, existiu sempre, e da mesma maneira. Ela aparece com a sociedade capitalista, urbano-industrial, na medida em que há inserção e o papel social da criança na comunidade.

QUESTÃO 35

Assinale a alternativa correta:

O processo de avaliação na Educação Infantil não tem objetivo de retenção ou seleção, mas precisa criar procedimentos de acompanhamento do trabalho pedagógico e das aprendizagens das crianças, que podem ser

(A) a observação esporádica das atividades, das brincadeiras e interações das crianças no cotidiano.

(B) a utilização de múltiplos registros de diferentes atividades realizadas pelos adultos (relatórios, fotografias, desenhos, álbuns, etc.).

(C) a continuidade dos processos de aprendizagens por meio da criação de estratégias adequadas aos diferentes momentos de transição vividos pela criança (transição casa/instituição de Educação Infantil, transições no interior da instituição, transição creche/pré-escola e transição pré-escola/Ensino Fundamental).

(D) documentação específica que permita às famílias conhecer o trabalho da instituição junto às crianças e os processos de aprendizagem da criança para que eles possam interferir com suas opiniões empíricas em relação à prática pedagógica.

Observe:



O processo de educar crianças com necessidades especiais na Educação Infantil, segundo o Referencial Curricular Nacional (RCNEI), deve caracterizar-se por ser

I. uma ação educativa comprometida com a cidadania e com a formação de uma sociedade democrática e não excludente devendo, promover o convívio com a diversidade, que é marca da vida social brasileira.

II. diversa e incluir não somente as diversas culturas, os hábitos, os costumes, mas também as competências, as particularidades de cada um.

III. possibilitadora do aprender a conviver e relacionar-se com pessoas que possuem habilidades e competências diferentes, que possuem expressões culturais e marcas sociais próprias, é condição necessária para o desenvolvimento de valores éticos, como a dignidade do ser humano, o respeito ao outro, a igualdade, a equidade e a solidariedade.

IV. uma forma de a criança conviver com a diversidade nas instituições educativas, podendo aprender muito com ela. Pelo lado das crianças que apresentam necessidades especiais, o convívio com as outras crianças se torna benéfico na medida em que representa uma inserção de fato no universo social e favorece o desenvolvimento e a aprendizagem, permitindo a formação de vínculos estimuladores, o confronto com a diferença e o trabalho com a própria

dificuldade.

- (A) Todas estão corretas.
- (B) Todas estão incorretas.
- (C) Os itens I e II estão corretos.
- (D) Os itens I e III estão corretos.

QUESTÃO 37

O trabalho pedagógico com projetos em classes de Educação Infantil parte, normalmente, do olhar atento ao grupo de crianças, para estabelecer o problema que deve responder. Mas, por que trabalhar com projetos na Educação Infantil?

Leia as alternativas a seguir e assinale a INCORRETA:

- (A) Porque em seus elementos pode incluir o trabalho com qualquer grupo de crianças, sendo um único projeto sem exigir para cada grupo aspectos específicos. Tanto para os bebês quanto para as crianças maiores, o projeto seria viável.
- (B) Porque pode nascer de qualquer situação acontecida no grupo, desde que o(a) educador(a) a julgue importante para favorecer a produção e a construção do conhecimento das crianças. Assim, a observação das crianças feita pelo(a) educador(a) pode ser considerada o grande impulso para o planejamento por projetos, por deixar de lado o “didatismo”, privilegiando o olhar da criança, o que ela pede ou questiona.
- (C) Porque procura identificar e atender aos interesses da classe e vai se estruturando com a delimitação de: nome, justificativa, objetivo geral, assuntos-atividades-situações significativas, fontes de consulta, recursos, tempo previsto.
- (D) Porque passa a ser um trabalho significativo de modo conjunto, sem hierarquizar as atividades, sem isolar umas e outras, além de pressupor pesquisa. Assim, deve prever as fontes de consulta e os recursos de que vai necessitar para viabilizar a realização do projeto evitando improvisação e, sim, sendo coerente entre o proposto e o viável.

QUESTÃO 38

Podemos considerar o desenho como



I. uma forma de linguagem que permite à criança o acesso aos símbolos e signos culturais; porém, na educação infantil, não há possibilidade de construção de novos símbolos e signos pois ela ainda não possui aprendizagens suficientes.

II. O desenho é uma manifestação simbólica da criança, que tem uma estreita relação com o gesto. A representação gráfica tem origem na fixação do gesto no papel.

III. A criança, ao desenhar ou ao apreciar uma ilustração ou desenho, vai compreendendo que aquilo que ela vê no mundo exterior pode ser representado.

IV. desenho é uma atividade que leva diretamente à escrita, porque a divergência entre o campo do significado e o da visão se repete no início do processo de alfabetização, quando a criança percebe que pode desenhar também a fala.

- (A) As alternativas I e II estão corretas.
- (B) Somente as alternativas II e III estão corretas.
- (C) Somente as alternativas I e IV estão corretas.
- (D) Somente a alternativa I está incorreta.

QUESTÃO 39

O Referencial Curricular Nacional para a Educação Infantil, volume 3 (1998), aborda o desenvolvimento da linguagem escrita da seguinte maneira:

I. Nas sociedades letradas, as crianças, desde os primeiros meses, estão em permanente contato com a linguagem escrita. É por meio desse contato diversificado em seu ambiente social que as crianças descobrem o aspecto funcional da comunicação escrita, desenvolvendo interesse e curiosidade por essa linguagem.

II. Sabe-se que para aprender a escrever a criança terá de lidar com dois processos de aprendizagem paralelos: o da natureza do sistema de escrita da língua – o que a escrita representa e como – e o das características da linguagem que se usa para escrever. A aprendizagem da linguagem escrita está intrinsecamente associada ao contato com textos diversos, para que as crianças possam construir sua capacidade de ler, e às práticas de escrita, para que possam desenvolver a capacidade de escrever autonomamente.

III. A observação e a análise das produções escritas das crianças revelam que elas tomam consciência, gradativamente, das características formais dessa linguagem. Constata-se, que, desde muito pequenas, as crianças podem usar o lápis e o papel para imprimir marcas, imitando a escrita dos mais velhos, bem

como utilizam-se de livros, revistas, jornais, gibis, rótulos, etc. para “ler” o que está escrito.

IV. As crianças elaboram uma série de ideias e hipóteses provisórias antes de compreender o sistema escrito em toda a sua complexidade. Sabe-se, também, que as hipóteses elaboradas pelas crianças em seu processo de construção de conhecimento são idênticas em uma mesma faixa etária, porque não dependem do grau de letramento de seu ambiente social, ou seja, independem da importância que tem a escrita no meio em que vivem e das práticas sociais de leitura e escrita que podem presenciar e participar.

conteúdos encadeados do mais fácil para o mais difícil. Devem ser comuns as situações de memorização de algarismos isolados, por exemplo, ensina-se o 1, depois o 2 e assim sucessivamente.

Todas as alternativas estão corretas EXCETO a

- (A) I.
- (B) II.
- (C) III.
- (D) IV.

QUESTÃO 40

Analise e assinale a alternativa correta:

A matemática na Educação Infantil dá atenção às noções matemáticas, que, de acordo com os Referenciais Curriculares Nacionais (1998, p. 209-210),

(A) consiste em permitir que a criança exponha suas ideias, saiba ouvir o posicionamento dos colegas e professores, possa formular e comunicar procedimentos de resolução de problemas, confrontar, argumentar e procurar validar seu ponto de vista, antecipar resultados de experiências não realizadas, aceitar erros, buscar dados que faltam para resolver problemas, entre outras coisas.

(B) aceita a ideia de que enfeitar os algarismos, grafando-os com figuras de bichos ou atribuindo-lhes um aspecto humano, com olhos, bocas e cabelos, ou, ainda, promovendo associação entre os algarismos e desenhos, a criança possa construir o conceito de número.

(C) a manipulação de objetos concretos, a criança na educação infantil chega a desenvolver um raciocínio abstrato. A função do professor é auxiliar o desenvolvimento infantil por meio da organização de situações de aprendizagem nas quais os materiais pedagógicos cumprem um papel de autoinstrução, como um fim em si mesmo. Trabalha-se o conceito no concreto para depois trabalhá-lo no abstrato.

(D) as crianças aprendem não somente a Matemática, mas todos os outros conteúdos, por repetição e memorização por meio de uma sequência linear de