

# **PROFESSOR NA DISCIPLINA DE CIÊNCIAS FÍSICAS E BIOLÓGICAS**

Escreva seu nome e número de inscrição de forma legível nos locais indicados:

Nome do(a) Candidato(a)

Nº de inscrição

Este caderno de questões está assim constituído:

DISCIPLINAS	Nº QUESTÕES
Português	20
Legislação e Fundamentos de Educação	20
Conhecimentos Específicos	20
<b>Total de questões</b>	<b>60</b>

## **INSTRUÇÕES:**

- Confira devidamente o material (CARTÃO DE RESPOSTAS e CADERNO DE QUESTÕES); se houver falha, solicite a substituição ao fiscal.
- Após conferir seus dados no cartão de respostas (NOME, Nº da INSCRIÇÃO e CARGO), assine no local indicado.
- O CARTÃO DE RESPOSTAS é o único documento de correção, devendo ser preenchido com bastante atenção, à caneta esferográfica, azul ou preta, ponta grossa, marcando uma única alternativa em cada questão.
- Verifique no cartão de respostas as instruções para preenchimento. Não rasure, não amasse nem dobre o CARTÃO DE RESPOSTAS; evite usar borracha. É vedada a substituição do CARTÃO DE RESPOSTAS decorrente de erro cometido por candidato.
- Se o CARTÃO DE RESPOSTAS contiver maior número de alternativas e/ou de questões, preencha apenas as correspondentes à sua prova; as demais ficam em branco.
- Durante a realização da prova, não é permitida a comunicação entre candidatos nem a utilização de máquina calculadora e/ou similares, livros, anotações, régua de cálculo, impressos ou qualquer outro material de consulta.
- O tempo de duração da prova objetiva será de **até 5 horas**. O candidato somente poderá retirar-se definitivamente do recinto de realização da prova após uma hora contada do seu efetivo início, podendo levar o seu caderno de provas.
- Ao final dos trabalhos, **DEVOLVA** ao Fiscal da sala o CARTÃO DE RESPOSTAS devidamente preenchido e assinado.
- Os três últimos candidatos de cada sala de prova deverão permanecer no recinto, a fim de acompanhar os fiscais até a coordenação para o lacre dos envelopes, quando, então, poderão retirar-se do local, simultaneamente, após concluído.
- Direitos autorais reservados à Objetiva Concursos Ltda. Proibida a reprodução, ainda que parcial, sem autorização prévia.

## PORTUGUÊS

Príncipe saudita promete doar fortuna pessoal, de R\$ 100 bi, após a morte

Dono de uma das maiores fortunas do planeta, o príncipe saudita Alwaleed bin Talal prometeu doar toda sua fortuna, estimada em US\$ 32 bilhões (equivalente a R\$ 100 bilhões), para caridade após sua morte.

O filho de 60 anos do rei Salman é, segundo \_\_\_\_ última lista da revista Forbes, a 34ª pessoa mais rica do mundo.

O príncipe disse ter se inspirado na Gates Foundation, criada por Bill e Melinda Gates em 1997.

Bin Talal afirmou que o dinheiro será usado para “promover o entendimento cultural”, “empoderar as mulheres” e “prover ajuda humanitária vital para desastres”.

Bill Gates, fundador da Microsoft e número 1 da lista de bilionários da Forbes, classificou o gesto do príncipe saudita como “uma inspiração para todos nós que trabalhamos com filantropia no mundo”.

O dinheiro de Bin Talal deve ser usado pela instituição criada pelo próprio príncipe, a Alwaleed Philanthropies, para \_\_\_\_ qual ele já doou US\$ 3,5 bilhões (R\$ 10,9 bilhões).

O príncipe, que não tem nenhum cargo oficial no governo saudita, é presidente da empresa de investimentos Kingdom Holding Company.

“Filantropia é uma responsabilidade pessoal, na qual eu embarquei há mais de três décadas e é uma parte intrínseca da minha fé”, afirmou Alwaleed em um comunicado.

Ele disse esperar que \_\_\_\_ doação ajude a “construir pontes para promover o entendimento cultural, desenvolver comunidades, empoderar as mulheres, capacitar a juventude, prover ajuda humanitária vital para desastres e criar um mundo mais tolerante e receptivo”.

O anúncio do príncipe ocorre durante o mês sagrado do Ramadã, no qual os muçulmanos são estimulados a fazer caridade e ajudar os necessitados.

Bin Talal disse que a doação ocorrerá ao longo de vários anos e será controlada por um conselho de administradores da sua instituição.

<http://www.bbc.com/portuguese/noticias/...> - adaptado

**1) Assinalar a alternativa que preenche as lacunas do texto CORRETAMENTE:**

- a) à - à - a
- b) a - a - a
- c) à - a - à
- d) a - à - à
- e) à - a - a

**2) Com base no texto, marcar C para as afirmativas Certas, E para as Erradas e, após, assinalar a alternativa que apresenta a sequência CORRETA:**

- ( ) O príncipe saudita Alwaleed bin Talal, sabendo de sua saúde frágil, já deixou dito que sua fortuna deve ser doada para caridade assim que morrer, o que, de acordo com os médicos, deverá ocorrer nos próximos meses.
- ( ) O príncipe Alwaleed é filho do rei Salman, que possui 60 anos.
- ( ) A fundação criada pelo casal Gates serviu de inspiração para que o príncipe Alwaleed tenha decidido doar sua fortuna.

- a) E - E - C.
- b) C - C - E.
- c) E - C - E.
- d) E - E - E.
- e) C - C - C.

**3) De acordo com o texto, analisar os itens abaixo:**

- I - O bilionário Bill Gates aprovou a decisão de Bin Talal, inclusive anunciando que também doará uma grande quantia, juntamente do príncipe, à caridade.
- II - Bin Talal criou a sua própria instituição, que deverá usar o dinheiro a ser deixado pelo príncipe.
- III - A doação da fortuna de Alwaleed deverá ocorrer ao longo do tempo e será administrada por pessoal de sua própria instituição.

Está(ão) CORRETO(S):

- a) Somente o item I.
- b) Somente os itens II e III.
- c) Somente o item II.
- d) Somente os itens I e III.
- e) Todos os itens.

**4) Em relação ao vocábulo “empoderar”, utilizado no texto, analisar os itens abaixo:**

- I - Dar poder.
- II - Adquirir poder.
- III - Renunciar ao poder.

Está(ão) CORRETO(S):

- a) Nenhum dos itens.
- b) Somente o item III.
- c) Somente o item II.
- d) Somente o item I.
- e) Somente os itens I e II.

5) A filantropia pode ser definida como:

- a) Ato, prática ou virtude de fazer o bem, de beneficiar o próximo.
- b) Generosidade para com outrem.
- c) Caridade.
- d) Beneficência.
- e) Todas as alternativas anteriores.

6) Em relação às classes de palavras, assinalar a alternativa que apresenta a CORRETA classificação dos termos sublinhados em “O anúncio do príncipe ocorre durante o mês sagrado do Ramadã...”, respectivamente:

- a) Verbo - preposição - adjetivo.
- b) Advérbio - preposição - substantivo.
- c) Verbo - advérbio - adjetivo.
- d) Substantivo - conjunção - adjetivo.
- e) Verbo - conjunção - adjetivo.

7) Quanto aos termos da oração “O príncipe, que não tem nenhum cargo oficial no governo saudita, é presidente da empresa de investimentos Kingdom Holding Company.”, o sublinhado classifica-se como:

- a) Predicado.
- b) Objeto direto.
- c) Aposto.
- d) Objeto indireto.
- e) Adjunto adnominal.

8) Ao pluralizar-se o termo sublinhado em “O príncipe, que não tem nenhum cargo oficial no governo saudita, é presidente da empresa de investimentos Kingdom Holding Company.”, quantas outras palavras obrigatoriamente deverão ser flexionadas para o plural, a fim de se manter a CORRETA concordância da frase?

- a) Três.
- b) Duas.
- c) Cinco.
- d) Seis.
- e) Quatro.

9) Substituindo-se o verbo “empoderar” pelo termo “empoderamento”, este passará a ser classificado de:

- a) Substantivo.
- b) Advérbio.
- c) Conjunção.
- d) Adjetivo.
- e) Preposição.

10) Ao se passar a frase “O príncipe doará a sua fortuna à caridade.” para a voz passiva analítica, ter-se-á a seguinte forma verbal:

- a) Doar-se-á.
- b) Será doada.
- c) Foi doada.
- d) Doou-se.
- e) Está sendo doada.

11) Em relação à colocação do pronome “se”, assinalar a alternativa que preenche as lacunas abaixo CORRETAMENTE:

\_\_\_\_\_ muito dinheiro à caridade hoje em dia. Isso faz com que \_\_\_\_\_ a confiança na bondade das pessoas, mesmo aquelas que não \_\_\_\_\_ à vontade para divulgar suas ações.

- a) Doa-se; recupere-se; sentem-se
- b) Se doa; se recupere; se sentem
- c) Se doa; recupere-se; sentem-se
- d) Doa-se; se recupere; se sentem
- e) Doa-se; se recupere; sentem-se

12) Assinalar a alternativa que NÃO apresenta um vício de linguagem:

- a) O sujeito apareceu em minha casa com as mãos sujas de lama.
- b) Fiquei radiante com a surpresa inesperada que fizeram para mim hoje no trabalho.
- c) É preciso que encontres outra alternativa para este problema.
- d) Favor solicitar ao candidato a rubrica no campo indicado no caderno de questões.
- e) Começou a chover; vamos entrar para dentro da sala, pessoal!

13) Considerando-se a regência do verbo “implicar”, marcar C para as afirmativas Certas, E para as Erradas e, após, assinalar a alternativa que apresenta a sequência CORRETA:

- ( ) O seu comportamento certamente implicará em advertência da supervisão.
- ( ) Hoje em dia, implica-se com todo mundo por qualquer coisa.
- ( ) Este procedimento implica com as normas estabelecidas.

- a) E - E - C.
- b) C - C - C.
- c) E - C - C.
- d) C - E - E.
- e) E - C - E.

*Bacon* polui o ambiente

Nem chester, nem peru. Na província de Sichuan, no sudoeste da China, durante as festas do Ano-Novo Chinês (que este ano caiu em 19/02), as mesas ficam cheias de *bacon*. A carne de porco é defumada artesanalmente em casa ou em defumadores municipais para qualquer um usar. Nos primeiros meses do ano, a produção costuma aumentar por causa do feriado, mas em 2015 a coisa passou dos limites.

Depois que o índice de qualidade do ar ultrapassou o tolerável e oscilou entre “poluição pesada” e “poluição severa”, o governo apontou o *bacon* como culpado. Em janeiro, locais de defumação foram destruídos no Município de Dazhou. A vizinha Chongqing seguiu o exemplo. Mas uma organização não governamental de proteção ambiental \_\_\_\_\_ a hipótese: por três dias, eles mediram o impacto no ambiente de 12 locais de defumação. E, segundo a ONG, a fumaça só foi capaz de contaminar um raio de 50 metros. Quase nada perto da poluição gerada por carros e pela indústria.

<http://planetasustentavel.abril.com.br/noticia/ambiente/...> - adaptado

**14)** Assinalar a alternativa que preenche a lacuna do texto CORRETAMENTE:

- a) rexaçou
- b) rechassou
- c) rexassou
- d) rechaçou
- e) rechasou

**15)** De acordo com o texto, marcar C para as afirmativas Certas, E para as Erradas e, após, assinalar a alternativa que apresenta a sequência CORRETA:

- ( ) Por tradição, os chineses da província de Sichuan só comem carne de porco (*bacon*, mais precisamente) durante as festas do Ano-Novo Chinês.
- ( ) Para fazer o *bacon*, a carne de porco é defumada de modo caseiro; também há os defumadores municipais, locais que todos os habitantes podem usar para fabricar o *bacon*.
- ( ) Ao longo do ano de 2015, espera-se que a produção de *bacon* ultrapasse os limites esperados para o feriado do Ano-Novo Chinês.

- a) E - E - E.
- b) C - C - E.
- c) C - E - C.
- d) E - C - E.
- e) C - C - C.

**16)** Com base no texto, analisar os itens abaixo:

- I - Segundo o governo chinês, o *bacon* é a principal causa de o ar ter se tornado severamente poluído nos últimos anos.
- II - Os Municípios de Dazhou e Chongqing foram forçados a abandonar o processo de defumação da carne de porco, destruindo seus locais de fabricação.
- III - De acordo com uma ONG de proteção do meio ambiente, o impacto na poluição do ar causado pela defumação da carne de porco para se fabricar *bacon* é muito menor do que o da poluição gerada pelos carros e pela indústria.

Está(ão) CORRETO(S):

- a) Somente o item III.
- b) Somente o item II.
- c) Somente o item I.
- d) Somente os itens I e II.
- e) Somente os itens II e III.

**17)** Em “E, segundo a ONG, a fumaça só foi capaz de contaminar...”, a conjunção sublinhada indica:

- a) Concessão.
- b) Condição.
- c) Proporção.
- d) Comparação.
- e) Conformidade.

**18)** A palavra “artesanalmente” em “A carne de porco é defumada artesanalmente em casa...”, possui sentido de:

- I - Rude; desagradável.
- II - Rústico; sem muita sofisticação.
- III - Que aparenta simplicidade.

Está(ão) CORRETO(S):

- a) Somente o item I.
- b) Somente os itens II e III.
- c) Somente os itens I e II.
- d) Somente os itens I e III.
- e) Todos os itens.

**19)** A vírgula em “Nos primeiros meses do ano, a produção costuma aumentar por causa do feriado...” se justifica pois:

- a) Há um adjunto adverbial deslocado.
- b) Há alternância de sujeitos.
- c) O predicado está deslocado do final para o início da frase.
- d) É uma questão de estética.
- e) Nenhuma das alternativas anteriores justifica o uso da vírgula nesta frase.

**20)** Os verbos sublinhados em “... o governo apontou o bacon como culpado. Em janeiro, locais de defumação foram destruídos...” estão conjugados no modo indicativo, respectivamente, no(s) tempo(s):

- a) Pretérito perfeito - pretérito imperfeito.
- b) Pretérito imperfeito - pretérito imperfeito.
- c) Pretérito perfeito - pretérito perfeito.
- d) Pretérito imperfeito - pretérito perfeito.
- e) Pretérito perfeito - pretérito mais-que-perfeito.

#### LEGISLAÇÃO E FUNDAMENTOS DE EDUCAÇÃO

Atenção! Em todas as questões de legislação desta prova, serão consideradas as leis e suas alterações até a data do início das inscrições deste concurso.

**21)** Segundo a Constituição Federal, a soberania popular será exercida pelo sufrágio universal e pelo voto direto e secreto, com valor igual para todos, e, nos termos da lei, mediante:

- I - O pluralismo político.
- II - Plebiscito.
- III - Referendo.
- IV - Iniciativa popular.

Está(ão) CORRETO(S):

- a) Somente os itens II e III.
- b) Somente os itens I e IV.
- c) Somente os itens II, III e IV.
- d) Somente os itens I, II e III.
- e) Nenhum dos itens.

**22)** Em conformidade com a Lei nº 8.069/90 - ECA, analisar os itens abaixo:

- I - É permitido qualquer trabalho a menores de 14 anos de idade.
- II - A proteção ao trabalho dos adolescentes é regulada por legislação especial, sem prejuízo do disposto nesta Lei.
- III - Considera-se aprendizagem a formação técnico-profissional ministrada segundo as diretrizes e bases da legislação de educação em vigor.

Está(ão) CORRETO(S):

- a) Somente os itens II e III.
- b) Somente os itens I e II.
- c) Somente os itens I e III.
- d) Todos os itens.
- e) Nenhum dos itens.

**23)** De acordo com a Lei nº 8.069/90 - ECA, marcar C para as afirmativas Certas, E para as Erradas e, após, assinalar a alternativa que apresenta a sequência CORRETA:

- ( ) É dever da família, da comunidade, da sociedade em geral e do Poder Público assegurar, com absoluta prioridade, a efetivação dos direitos referentes à vida, à saúde, à alimentação, à educação, ao esporte, ao lazer, à profissionalização, à cultura, à dignidade, ao respeito, à liberdade e à convivência familiar e comunitária.
- ( ) As crianças e os adolescentes serão objetos de qualquer forma de negligência, discriminação, exploração, violência, crueldade e opressão.
- ( ) Na interpretação desta Lei levar-se-ão em conta os fins sociais a que ela se dirige, as exigências do bem comum, os direitos e deveres individuais e coletivos, e a condição peculiar da criança e do adolescente como pessoas em desenvolvimento.

- a) C - C - E.
- b) E - C - C.
- c) C - E - C.
- d) E - C - E.
- e) E - E - E.

**24)** Segundo a Lei nº 9.394/96 - LDB, o ensino será ministrado com base nos seguintes princípios, EXCETO:

- a) Igualdade de condições para o acesso e permanência na escola.
- b) Liberdade de aprender, ensinar, pesquisar e divulgar a cultura, o pensamento, a arte e o saber.
- c) Pluralismo de ideias e de concepções pedagógicas.
- d) Desrespeito à liberdade e desprezo à tolerância.
- e) Coexistência de instituições públicas e privadas de ensino.

**25)** De acordo com a Lei nº 9.394/96 - LDB, o dever do Estado com educação escolar pública será efetivado mediante a garantia de Educação Básica obrigatória e gratuita dos quatro aos dezessete anos de idade, organizada da seguinte forma:

- I - Pré-escola.
- II - Ensino Fundamental e Ensino Médio.
- III - Ensino Médio, somente.

Está(ão) CORRETO(S):

- a) Somente os itens I e III.
- b) Somente os itens I e II.
- c) Somente o item I.
- d) Somente o item II.
- e) Somente o item III.

**26)** Segundo a Lei nº 9.394/96 - LDB, a Educação Infantil será organizada de acordo com as seguintes regras comuns, EXCETO:

- a) Avaliação mediante acompanhamento e registro do desenvolvimento das crianças, sem o objetivo de promoção, mesmo para o acesso ao Ensino Fundamental.
- b) Carga horária mínima anual de oitocentas horas, distribuída por um mínimo de duzentos dias de trabalho educacional.
- c) Atendimento à criança de no máximo quatro horas diárias para a jornada integral.
- d) Controle de frequência pela instituição de educação pré-escolar, exigida a frequência mínima de 60% do total de horas.
- e) Expedição de documentação que permita atestar os processos de desenvolvimento e aprendizagem da criança.

**27)** Segundo a Lei Orgânica do Município, em relação à política educacional, cultural e desportiva, o Município manterá, EXCETO:

- a) Ensino Fundamental obrigatório, inclusive para os que não tiverem acesso na idade apropriada.
- b) Atendimento educacional especializado aos portadores de necessidades especiais.
- c) Ensino noturno regular, adequado às condições do educando.
- d) Educação Infantil, em creche e pré-escola, às crianças até 14 anos de idade.
- e) Atendimento ao educando, no Ensino Fundamental, por meio de programas suplementares de fornecimento de material didático, transporte escolar, alimentação e assistência à saúde.

**28)** Em conformidade com o Regime Jurídico dos Servidores Públicos do Município, marcar C para as afirmativas Certas, E para as Erradas e, após, assinalar a alternativa que apresenta a sequência CORRETA:

- ( ) Poderá ser concedida licença, sem remuneração, ao servidor ocupante de cargo efetivo, por motivo de doença do cônjuge ou companheiro, do pai ou da mãe, do filho ou enteado e de irmão, mediante comprovação médica oficial do Município.
- ( ) O servidor ocupante de cargo efetivo que concorrer a mandato eletivo federal, estadual, distrital ou municipal, não fará jus à licença remunerada.
- ( ) A critério da Administração, poderá ser concedida ao servidor estável licença para tratar de assuntos particulares, pelo prazo de até quatro anos consecutivos, com remuneração.

- a) C - E - E.
- b) E - C - E.
- c) C - E - C.
- d) C - C - E.
- e) E - C - C.

**29)** Segundo o Regime Jurídico dos Servidores Públicos do Município, o servidor ocupante de cargo efetivo e estável poderá ser cedido para ter exercício em outro órgão ou entidade dos Poderes da União, dos Estados, do Distrito Federal e dos Municípios, nas seguintes hipóteses:

- I - Para exercício de função de confiança.
- II - Em casos previstos em leis específicas.
- III - Para cumprimento de convênio.

Está(ão) CORRETO(S):

- a) Somente os itens I e III.
- b) Somente o item III.
- c) Somente os itens I e II.
- d) Somente os itens II e III.
- e) Todos os itens.

**30)** Em conformidade com o Regime Jurídico dos Servidores Públicos do Município, a vacância do cargo decorrerá de:

- I - Readaptação.
- II - Reversão.
- III - Reintegração.
- IV - Recondição.

Estão CORRETOS:

- a) Somente os itens II e IV.
- b) Somente os itens I, III e IV.
- c) Somente os itens I, II e III.
- d) Somente os itens I e IV.
- e) Todos os itens.

**31)** Em conformidade com FREIRE, é INCORRETO afirmar que:

- a) Ensinar não é transferir conhecimento, mas criar as possibilidades para a sua própria produção ou a sua construção.
- b) A prática educativa tem de ser, em si, um testemunho rigoroso de decência e de pureza.
- c) Há ensino sem pesquisa e pesquisa sem ensino.
- d) Sem rigorosidade metódica não há pensar certo.
- e) Ensinar exige o reconhecimento de ser condicionado.

**32)** De acordo com COLL, MARCHESI e PALACIOS, assinalar a alternativa que preenche a lacuna abaixo CORRETAMENTE:

*A integração educativa baseia-se na manutenção de um \_\_\_\_\_ comum para todos os alunos.*

- a) currículo
- b) processo
- c) objetivo
- d) estudo
- e) curso

**33)** Em conformidade com a UNESCO, analisar os itens abaixo:

- I - Dizer que as condições para o sucesso da educação escolar estão nas mãos das famílias é o mesmo que admitir que a escola somente é capaz de ensinar a alunos que já vêm educados de casa.
- II - Há um conhecimento ainda precário sobre os alunos e suas condições de vida. Isso significa que o trabalho desenvolvido nas escolas pode não estar considerando a diversidade e as reais necessidades de seu público.
- III - Para que o professor possa desenvolver o seu trabalho de forma positiva, é dispensável que haja um conhecimento mais a fundo do contexto familiar no qual a criança está inserida, tampouco uma parceria com a família, pois essa interação não auxilia no processo educacional, nem no desenvolvimento da criança.

Está(ão) CORRETO(S):

- a) Somente os itens II e III.
- b) Somente os itens I e II.
- c) Somente os itens I e III.
- d) Todos os itens.
- e) Nenhum dos itens.

**34)** Segundo SEQUEIROS, marcar C para as afirmativas Certas, E para as Erradas e, após, assinalar a alternativa que apresenta a sequência CORRETA:

- ( ) A educação para a cultura da solidariedade deve ser feita de qualquer maneira, pois é uma questão de voluntarismo, e não de planejamento.
- ( ) A cultura da solidariedade é totalmente inversa à da "homogeneização".
- ( ) A cultura da solidariedade é um modo de encarar a vida individual, familiar, profissional e cidadã que tenha como preocupação fundamental construir uma verdadeira humanidade.

- a) C - C - E.
- b) E - C - C.
- c) C - E - C.
- d) E - C - E.
- e) E - E - E.

**35)** Segundo OUTEIRAL, a adolescência se caracteriza, dentre outros, por:

- a) Ser um momento criativo, em função de ser um período de transformações.
- b) Conquistar o chamado pensamento formal, que dá à pessoa oportunidade de raciocinar sobre hipóteses e elaborar conclusões a partir delas.
- c) Revelar a capacidade de simbolização e o pensamento abstrato.
- d) Ser uma fase que, para o adolescente, é fácil encontrar soluções para os problemas da humanidade.
- e) Todas as alternativas anteriores.

**36)** De acordo com DURANTE, analisar a sentença abaixo:

*O processo de letramento tem de considerar a sua dimensão social, o significado que a escrita tem para determinado grupo social e em que tipo de instituição foi adquirida (1ª parte). As mudanças pretendidas através do processo de letramento visam à formação de um indivíduo dependente, que evite o uso da língua escrita na sociedade letrada (2ª parte). Não se pode entender a alfabetização e o letramento como um processo de poucas consequências cognitivas (3ª parte).*

A sentença está:

- a) Correta somente em suas 1ª e 3ª partes.
- b) Correta somente em suas 2ª e 3ª partes.
- c) Correta somente em suas 1ª e 2ª partes.
- d) Totalmente incorreta.
- e) Totalmente correta.

**37)** Em conformidade com o manual Ensino Fundamental de Nove Anos: Orientações Gerais, analisar a sentença abaixo:

*A adoção de um ensino obrigatório de nove anos iniciando aos seis anos de idade pode contribuir para uma mudança na estrutura e na cultura escolar (1ª parte). O objetivo de um maior número de anos de ensino obrigatório é assegurar a todas as crianças um tempo mais longo de convívio escolar, maiores oportunidades de aprender e, com isso, uma aprendizagem mais ampla (2ª parte). O ingresso da criança no Ensino Fundamental obrigatório deve constituir-se em medida meramente administrativa (3ª parte).*

A sentença está:

- a) Correta somente em suas 2ª e 3ª partes.
- b) Correta somente em suas 1ª e 2ª partes.
- c) Correta somente em suas 1ª e 3ª partes.
- d) Totalmente incorreta.
- e) Totalmente correta.

**38)** Com base em pesquisas e experiências práticas, construiu-se uma representação envolvendo algumas das características das crianças de seis anos que as distinguem das de outras faixas etárias, sobretudo pela imaginação, a curiosidade, o movimento e o desejo de aprender aliados à sua forma privilegiada de conhecer o mundo por meio do brincar. Com base nisso, e considerando-se o exposto no manual Ensino Fundamental de Nove Anos: Orientações Gerais, analisar os itens abaixo:

- I - A idade cronológica é, essencialmente, o aspecto definidor da maneira de ser da criança e de sua entrada no Ensino Fundamental.
- II - Nessa faixa etária, a criança já apresenta grandes possibilidades de simbolizar e compreender o mundo, estruturando seu pensamento e fazendo uso de múltiplas linguagens.
- III - Estabelecem também laços sociais e afetivos e constroem seus conhecimentos na interação com outras crianças da mesma faixa etária, bem como com adultos com os quais se relacionam.

Está(ão) CORRETO(S):

- a) Somente os itens I e II.
- b) Somente os itens I e III.
- c) Somente os itens II e III.
- d) Todos os itens.
- e) Nenhum dos itens.

**39)** Em conformidade com HOFFMANN, marcar C para as afirmativas Certas, E para as Erradas e, após, assinalar a alternativa que apresenta a sequência CORRETA:

- ( ) As tarefas são elementos dispensáveis para a observação das hipóteses construídas pelos alunos ao longo do processo escolar.
- ( ) Os trabalhos em grupo são “gatilhos” para a reflexão de cada aluno, para o desenvolvimento do conhecimento em sua perspectiva de compreensão.
- ( ) A avaliação mediadora exige a observação individual de cada aluno, atenta ao seu momento no processo de construção do conhecimento.

- a) C - C - E.
- b) E - C - C.
- c) C - E - C.
- d) E - C - E.
- e) E - E - E.

**40)** De acordo com MANTOAN, assinalar a alternativa que preenche a lacuna abaixo CORRETAMENTE:

O(A) \_\_\_\_\_ manifesta-se das mais diversas e perversas maneiras, e quase sempre o que está em jogo é a ignorância do aluno diante dos padrões de cientificidade do saber escolar.

- a) metodologia inclusiva
- b) pedagogia inovadora
- c) processo educativo
- d) inclusão
- e) exclusão escolar



---

**CONHECIMENTOS ESPECÍFICOS**

---

**41)** De acordo com os Parâmetros Curriculares Nacionais: Ciências Naturais, analisar os itens abaixo:

- I - As teorias científicas, por sua complexidade e alto nível de abstração, não são passíveis de comunicação direta aos alunos de Ensino Fundamental.
- II - Quando há aprendizagem significativa, a memorização de conteúdos debatidos e compreendidos pelo estudante é completamente diferente daquela que se reduz à mera repetição automática de textos cobrada em situação de prova.
- III - A mobilização de conhecimentos adquiridos pela vivência e pela cultura relacionados a muitos conteúdos em situações de aprendizagem na escola é um pressuposto básico para a aprendizagem significativa.

Está(ão) CORRETO(S):

- a) Somente os itens II e III.  
b) Somente os itens I e II.  
c) Somente os itens I e III.  
d) Todos os itens.  
e) Nenhum dos itens.

---

**42)** Segundo os Parâmetros Curriculares Nacionais: Ciências Naturais, analisar a sentença abaixo:

*É importante que o professor tenha claro que o ensino de Ciências Naturais se resume na apresentação de definições científicas, como em muitos livros didáticos, em geral totalmente dentro do alcance da compreensão dos alunos (1ª parte). Definições são o ponto de chegada do processo de ensino, aquilo que se pretende que o estudante compreenda e sistematize, ao longo ou ao final de suas investigações (2ª parte). Em sua equipe, ao planejar as aulas de Ciências Naturais, o professor seleciona temas, em conjunto às demais áreas de conhecimento ou em sua especialidade, que vão ganhando complexidade e profundidade (3ª parte).*

A sentença está:

- a) Correta somente em suas 1ª e 2ª partes.  
b) Correta somente em suas 2ª e 3ª partes.  
c) Correta somente em suas 1ª e 3ª partes.  
d) Totalmente incorreta.  
e) Totalmente correta.

---

**43)** Assinalar a alternativa que apresenta uma reação de neutralização:

- a)  $\text{CaO} + \text{H}_2\text{O} \rightarrow \text{Ca}(\text{OH})_2$   
b)  $\text{N}_2 + 3 \text{H}_2 \rightarrow 2 \text{NH}_3$   
c)  $\text{NaOH} + \text{HCl} \rightarrow \text{NaCl} + \text{H}_2\text{O}$   
d)  $\text{CH}_4 + 2 \text{O}_2 \rightarrow \text{CO}_2 + 2 \text{H}_2\text{O}$   
e)  $\text{C}_2\text{H}_5\text{OH} + 3 \text{O}_2 \rightarrow 2 \text{CO}_2 + 3 \text{H}_2\text{O}$

**44)** Em um teste automotivo, determinado veículo precisa de apenas 11,1 segundos para ir de 0km/h a 100km/h. Com base nisso, é CORRETO afirmar que o(a):

- a) Carro desloca-se com velocidade constante.  
b) Velocidade média do carro é de 13,9km/h.  
c) Aceleração média do veículo é de  $9,0\text{m/s}^2$ .  
d) Veículo percorreu 154 metros durante esse teste.  
e) Carro está em movimento retardado.

---

**45)** Pedro e Ana possuem tipos sanguíneos A+ e O-, respectivamente. O tipo sanguíneo de Antônio, filho do casal, permite que ele possa doar sangue tanto para o pai quanto para a mãe. Sabe-se, ainda, que Ana nunca recebeu transfusão sanguínea e Antônio é seu único filho. Com base nessas informações, é CORRETO afirmar que:

- a) No momento do nascimento de Antônio, Ana precisou receber anticorpo anti-Rh.  
b) Dependendo do tipo sanguíneo, o próximo filho de Ana pode sofrer de eritroblastose fetal.  
c) O tipo sanguíneo de Pedro o classifica como receptor universal.  
d) O fenótipo de Antônio é igual ao fenótipo de Ana, mas eles possuem genótipos diferentes.  
e) A probabilidade que Pedro e Ana tenham uma menina que possa receber sangue dos pais e do irmão é 12,5%.

---

**46)** Sobre termos comumente usados na astronomia, numerar a 2ª coluna de acordo com a 1ª e, após, assinalar a alternativa que apresenta a sequência CORRETA:

- (1) Astro iluminado.  
(2) Astro luminoso.  
(3) Rotação.  
(4) Translação.

- ( ) Possui luz própria.  
( ) Movimento em torno do seu próprio eixo.  
( ) Recebe a luz das estrelas e a reflete.  
( ) Movimento em torno de outro astro.

- a) 2 - 3 - 1 - 4.  
b) 1 - 4 - 2 - 3.  
c) 2 - 4 - 1 - 3.  
d) 1 - 3 - 2 - 4.  
e) 4 - 1 - 3 - 2.

**47)** O estrôncio é componente de televisões e, por isso, é considerado um metal de alta tecnologia. Existem quatro isótopos naturais:  $^{84}\text{Sr}$ ,  $^{86}\text{Sr}$ ,  $^{87}\text{Sr}$ ,  $^{88}\text{Sr}$ . Além disso, ele forma o íon  $\text{Sr}^{2+}$ . Sabendo-se que o número atômico do estrôncio é 38, analisar os itens abaixo:

- I - Isótopos são átomos que apresentam o mesmo número atômico, mas diferentes números de massa.
- II - A distribuição eletrônica do  $\text{Sr}^{2+}$  é  $1s^2, 2s^2, 2p^6, 3s^2, 3p^6, 4s^2, 3d^{10}, 4p^6, 5s^2, 4d^2$ .
- III - O  $^{88}\text{Sr}$  possui 38 prótons, 38 elétrons e 50 nêutrons.

Está(ão) CORRETO(S):

- a) Somente o item I.
- b) Somente os itens I e II.
- c) Somente os itens II e III.
- d) Somente os itens I e III.
- e) Todos os itens.

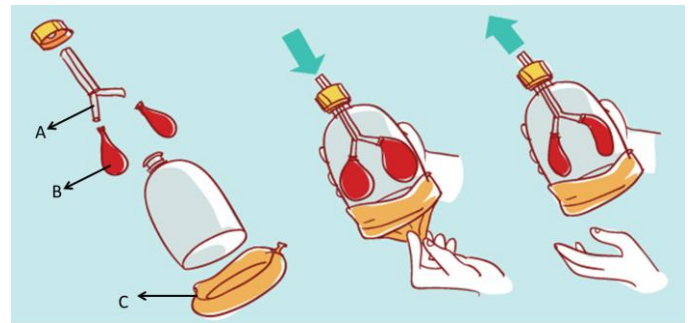
**48)** Em relação ao local de produção dos principais hormônios vegetais, conforme AMABIS e MARTHO, assinalar a alternativa CORRETA:

- a) A citocinina é produzida somente nos frutos e no meristema apical da planta.
- b) O ácido abscísico é produzido nos primórdios foliares e sementes.
- c) A auxina é produzida no meristema do caule, nos primórdios foliares, nas folhas jovens, nos frutos e nas sementes.
- d) O etileno é produzido somente nos primórdios foliares.
- e) Todas as alternativas acima estão corretas.

**49)** Muitas crianças estranham ao saber que as esponjas são animais. Sobre esses animais, assinalar a alternativa INCORRETA:

- a) As esponjas são representantes do filo Porifera.
- b) Podem formar agrupamentos coloniais chamados de corais.
- c) As esponjas são animais parasitários.
- d) Possuem coanócitos, células flageladas responsáveis pela nutrição.
- e) A água entrando no corpo da esponja pelos porócitos passa pela espongiocele e sai pelo ósculo.

**50)** Com base na imagem abaixo, que representa um clássico experimento de Ciências sobre o sistema respiratório, assinalar a alternativa CORRETA:



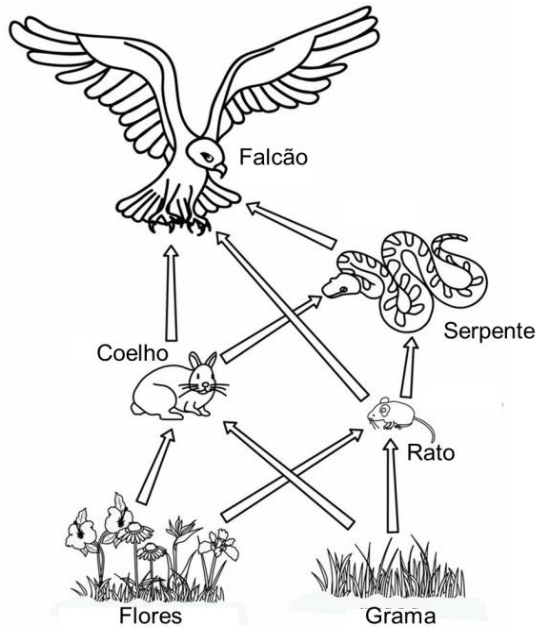
[http://blog4mt.escolacurumim.com.br/files/2013/10/10\\_pulmao\\_modelo.gif](http://blog4mt.escolacurumim.com.br/files/2013/10/10_pulmao_modelo.gif)

- a) A representa a faringe, órgão compartilhado pelos sistemas digestório e respiratório.
- b) A representa a laringe, órgão tubular constituído por peças cartilaginosas articuladas.
- c) B representa os pulmões, órgãos maciços pelos quais o ar passa para atingir os alvéolos pulmonares.
- d) C representa a caixa torácica que, ao aumentar o seu volume, permite a entrada de ar nos pulmões.
- e) C representa o diafragma, músculo que, ao se contrair, permite a entrada de ar nos pulmões.

**51)** Um ditado popular muito conhecido em algumas regiões do país diz que “se nadou e coçou, é porque pegou”. Esse ditado tem relação com a penetração ativa de:

- a) Cercárias através da pele, causando o amarelão.
- b) Miracídeos através da pele, causando o amarelão.
- c) Cisticercos através da pele, causando a cisticercose.
- d) Cercárias através da pele, causando a esquistossomose.
- e) Miracídeos através da pele, causando a esquistossomose.

52) A partir da imagem abaixo, assinalar a alternativa CORRETA:



<https://s-media-cache-ak0.pinimg.com/736x/d7/01/36/jpg>

- a) A serpente é um animal onívoro.
- b) Coelhos e ratos ocupam o primeiro nível trófico.
- c) Apenas o falcão ocupa dois níveis tróficos.
- d) Existem apenas quatro cadeias alimentares na imagem.
- e) Caso as serpentes sejam mortas, não haverá impacto para a teia alimentar.

53) Durante uma das aulas de Ciências, a professora trabalha com seus alunos os tipos de células do sangue. Os alunos trabalham com o auxílio do livro de Ciências para observar as imagens figuradas das células do sangue e a descrição das funções de cada uma dessas células. No livro, um dos tipos de células do sangue apresenta as seguintes características: forma irregular, sem núcleo e participação dos processos de coagulação do sangue. Em relação ao tipo de célula do sangue citado com tais características, analisar os itens abaixo:

- I - Plaquetas.
- II - Leucócitos.
- III - Hemácias.
- IV - Eritrócitos.

Está(ão) CORRETO(S):

- a) Somente o item I.
- b) Somente o item II.
- c) Somente o item III.
- d) Somente os itens II e III.
- e) Somente os itens I e III.

54) Observar a tirinha a seguir:



<https://esquadraodoconhecimento.files.wordpress.com/2012/06/quadrinhos-2.png>

As mudanças de estado físico representadas na sequência da tirinha são, respectivamente:

- a) Condensação e solidificação.
- b) Solidificação e condensação.
- c) Fusão e evaporação.
- d) Evaporação e fusão.
- e) Condensação e fusão.

55) O conjunto de raízes da planta constitui o sistema radicular que pode se apresentar sob dois tipos básicos: pivotante e fasciculado. Em relação a esses dois tipos básicos do sistema radicular, assinalar a alternativa CORRETA:

- a) O sistema radicular fasciculado é característico das eudicotiledôneas, como as palmeiras.
- b) No sistema radicular pivotante, da raiz principal partem ramificações: as raízes laterais ou raízes secundárias, das quais cada uma se afina progressivamente até a extremidade.
- c) O sistema radicular pivotante é característico das monocotiledôneas como os limoeiros.
- d) O sistema radicular fasciculado é formado por raízes grossas, com diâmetro inconstante ao longo de seu comprimento e que se originam diretamente do caule, como as laranjeiras.
- e) Nenhuma das alternativas acima está correta.

**56)** Os objetos que brilham no escuro contêm sulfeto de zinco em sua composição. Quando expostos à luz, os elétrons do material absorvem energia e são excitados, pulando para uma órbita superior. Quando a luz é desligada, esses elétrons retornam à órbita original, liberando a energia na forma de luz. Sabendo-se que o número atômico do zinco é 30 e o do enxofre é 16, analisar os itens abaixo:

- I - O zinco possui dois elétrons na camada de valência.
- II - Na configuração eletrônica do enxofre há três níveis energéticos.
- III - A explicação para a fotoluminescência leva em consideração a teoria atômica de Thomson.

Está(ão) CORRETO(S):

- a) Somente o item I.
- b) Somente o item III.
- c) Somente os itens I e II.
- d) Somente os itens II e III.
- e) Nenhum dos itens.

**57)** Numerar a 2ª coluna de acordo com a 1ª e, após, assinalar a alternativa que apresenta a sequência CORRETA:

- (1) Asteroide.
  - (2) Cometa.
  - (3) Meteoro.
- ( ) Fragmento que se torna incandescente ao se aproximar da atmosfera. É chamado de estrela cadente.
- ( ) Fragmento de astro que gira em torno do Sol.
- ( ) Astro formado por poeira de partículas sólidas, gases e gelo.

- a) 1 - 3 - 2.
- b) 1 - 2 - 3.
- c) 2 - 1 - 3.
- d) 3 - 2 - 1.
- e) 3 - 1 - 2.

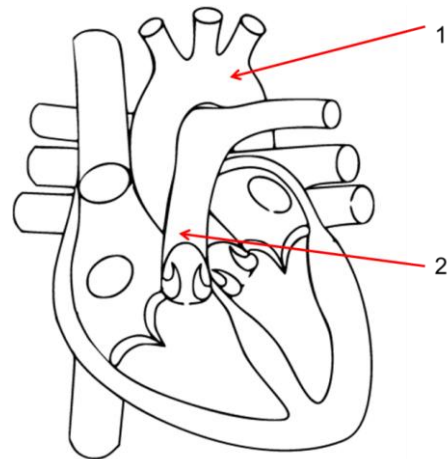
**58)** Um elemento químico X é isótono do elemento Y e isóbaro do elemento Z, conforme mostrado a seguir.



Com base no que é apresentado, pode-se afirmar CORRETAMENTE que o elemento químico X possui:

- a) 19 prótons, 19 elétrons e 20 nêutrons.
- b) 40 prótons, 17 elétrons e 17 nêutrons.
- c) 20 prótons, 19 elétrons e 17 nêutrons.
- d) 20 prótons, 20 elétrons e 20 nêutrons.
- e) 19 prótons, 17 elétrons e 20 nêutrons.

**59)** Com base na figura abaixo, que mostra a representação esquemática de um coração, é CORRETO afirmar que 1 representa a:



<http://upload.wikimedia.org/wikipedia/commons/a/a7/Heart.svg>

- a) Artéria aorta, que transporta sangue arterial; e 2 representa a veia pulmonar, que transporta sangue venoso.
- b) Artéria aorta, que transporta sangue arterial; e 2 representa a artéria pulmonar, que transporta sangue venoso.
- c) Artéria pulmonar, que transporta sangue venoso; e 2 representa a artéria aorta, que transporta sangue arterial.
- d) Veia pulmonar, que transporta sangue venoso; e 2 representa a artéria aorta, que transporta sangue arterial.
- e) Artéria pulmonar, que transporta sangue arterial; e 2 representa a artéria aorta, que transporta sangue venoso.

**60)** Em abóboras, o fruto pode ter forma discoide (dominante) ou esférica (recessiva), e pode, ainda, possuir cor-de-abóbora (dominante) ou branco-amarelada (recessiva). Os genes que determinam essas características segregam-se independentemente. Em um cruzamento de abóboras diíbridas, foram obtidas 80 sementes. Dessas sementes, quantas formarão frutos esféricos e brancos?

- a) 5
- b) 15
- c) 30
- d) 45
- e) 50