

ESTADO DE PERNAMBUCO  
PREFEITURA MUNICIPAL DE SÃO JOSÉ DO EGITO

# CONCURSO PÚBLICO

PROVA PARA CARGO DE:

## PROFESSOR DE CIÊNCIAS

\* ATENÇÃO - CONFIRA SE ESTA PROVA CORRESPONDE AO CARGO QUE VOCÊ CONCORRE

\* Neste Caderno de Questões, você encontra:

- 28 questões **ESPECÍFICAS**
- 12 questões de **Didática Geral**

\* Só inicie a prova após a autorização do Fiscal de Sala.

\* Duração da prova: 3 horas. O Candidato só poderá retirar-se do recinto das provas após 01 hora, contada a partir do seu efetivo início.

\* O candidato só terá o direito de levar o caderno de prova após 02:00 horas do início dos trabalhos, e deixará apenas o Cartão de Respostas.

\* Caso o candidato opte em sair antes de 02:00 horas do início dos trabalhos; NÃO será permitido a anotação do gabarito seja qual for a forma.

\* Os Fiscais de Sala não estão autorizados a prestar quaisquer esclarecimentos sobre a resolução das questões; esta tarefa é obrigação do candidato.

\* Não é permitido que os candidatos se comuniquem entre si. É proibida também a utilização de quaisquer equipamentos eletrônicos.

\* O candidato receberá do Fiscal de Sala, 01 (hum) Cartão de Respostas correspondente às questões objetivas.

\* Assine o seu Cartão de Respostas (Gabarito). Assinale apenas uma opção em cada questão. Não deixe questão em branco, nem assinale mais de uma opção, para seu Cartão não ter questões anuladas.

\* O seu Cartão de Respostas é pessoal e insubstituível. Portanto, CUIDADO, não rasure, dobre ou amasse seu Cartão de Respostas pois em hipótese alguma ele será substituído, salvo por erro do fiscal ou por falha de impressão. Confira seus dados, leia as instruções para seu preenchimento e assinale no local indicado.

\* A assinatura no Cartão de Respostas é obrigatória.

\* O Gabarito desta prova estará disponível no dia 06/07/2015, no site [www.conpass.com.br](http://www.conpass.com.br).

\* Para exercer o direito de recorrer contra qualquer questão, o candidato deve seguir as orientações constantes da Cláusula XI do Edital do Concurso Público nº 001/2015 da PREFEITURA MUNICIPAL DE SÃO JOSÉ DO EGITO, de 13/04/2015.

\* Após o término da prova, o candidato deverá deixar a sala e em hipótese alguma poderá permanecer no estabelecimento onde realizou a mesma.

**BOA PROVA!!**

**DATA: 05 DE JULHO DE 2015**

**CONPASS**

Concursos Públicos  
e Assessorias

## PARTE I – PROFESSOR DE CIÊNCIAS

01 - Analise as assertivas em verdadeiro e falso, sobre as proposições em que baseiam a teoria da evolução por seleção natural, após marque a alternativa correta:

I – Os indivíduos que constituem uma população de uma espécie não são idênticos, eles variam embora às vezes apenas levemente, em tamanho, taxa de desenvolvimento, em resposta a temperatura e etc.

II – Ao menos parte da variação é hereditária. Em outras palavras, as características de um indivíduo são determinadas ate certo ponto pela sua constituição genética. Os indivíduos recebem seus genes de seus ancestrais e, portanto tendem a compartilhar suas características.

III – todas as populações tem a potencialidade de povoar toda a terra, e elas o fariam se cada indivíduo sobrevivesse e produzisse seu numero máximo de descendentes. Porém elas não o fazem, muitos indivíduos morrem antes da reprodução e a maioria se reproduz menos do que a taxa máxima.

IV – Ancestrais diferentes deixam números diferentes de descendentes o que significa muito mais do que dizer que indivíduos produzem números diferentes de descendentes. Isso inclui também as possibilidades de sobrevivência da prole ate a idade reprodutiva, a sobrevivência e a reprodução de seus descendentes; por sua vez, a sobrevivência e a reprodução dos descendentes destes últimos e assim sucessivamente.

V – por fim, o número de descendentes deixados por um indivíduo depende, não inteiramente, mas de maneira decisiva da interação entre as características do individuo e seu ambiente.

- A) V V F F V
- B) F F F F F
- C) V V V V V
- D) F F V V V
- E) V F F F V

02 - Sobre ecossistema e seus conceitos, analise as assertivas em verdadeiras (V) e Falso (F) e marque a alternativa correta.

I – Um ecossistema é todo o complexo de organismo e ambientes físicos que eles habitam. E também uma máquina termodinâmica gigante que dissipa energia continuamente na forma de calor. Esta energia inicialmente entra no reino biológico do ecossistema via fotossíntese e produção vegetal, o que proporciona energia para os animais e microrganismos não fotossintetizantes.

II – A. G. Tansley descreveu as comunidades biológicas em termos de suas relações alimentares que ele enfatizou como um principio de organização dominante na estrutura da comunidade.

III – Alfred J. Lotka cunhou o termo ecossistema para incluir os organismos em todos os fatores abióticos em um habitat.

IV – Charles Elton forneceu uma perspectiva termodinâmica do funcionamento do ecossistema, mostrando que os movimentos e transformações de massa e energia obedecem às leis da termodinâmica.

V – Raymond Lindeman popularizou a ideia do ecossistema como um sistema transformador de energia.

- A) V V V V V
- B) V V F F V
- C) V F F V V
- D) F F F F F
- E) V F F F V

03 - Observe a tirinha abaixo e analise as assertivas ao final marque a alternativa com a soma correta:



Adaptação do suplemento de atividades – Eduardo Leite de Canto.

2 – A força com que a terra atrai o gato e a força com que o gato atrai a terra constituem um par ação e reação ( )

4 – A força com que a terra atrai o gato e a força com que o gato atrai a terra são iguais em modulo, direção e sentido ( )

6 – O gato está em repouso, pois não há nenhuma força atuando sobre ele. ( )

10 – A tirinha representa somente a 2º lei de newton. ( )

- A) 10
- B) 2
- C) 12
- D) 14
- E) 16

04 - Considere a tirinha a seguir, e marque a assertiva correta, após a análise em verdadeiro (v) ou falso (f) dos itens:



Adaptação do suplemento de atividades – Eduardo Leite de Canto

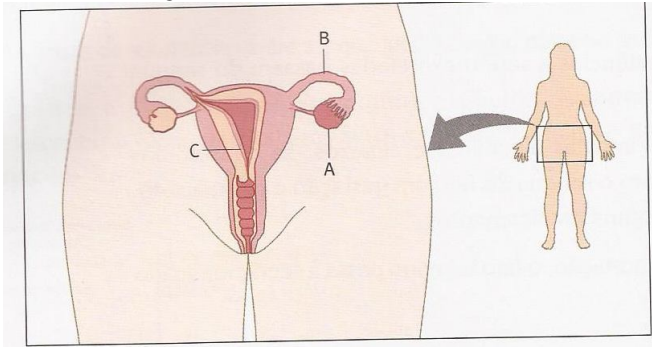
I – o gato ao esfregar suas patas no carpete de lã adquire carga elétrica, devido ao processo de eletrização por atrito.

II – O gato ao esfregar suas patas no carpete de lã adquire carga elétrica devido ao processo de eletrização por indução

III – O gato transfere a energia elétrica de um corpo para outro após a eletrização devido à troca de cargas positivas e negativas

- A) (f) (f) (f)
- B) (v) (v) (v)
- C) (f) (f) (v)
- D) (v) (f) (f)
- E) (v) (f) (v)

05 - Observe a figura, e relacione o órgão feminino e as etapas da embriogênese.



Adaptação do suplemento de atividades – Eduardo Leite de Canto

- A) A – Ovulação B – Fecundação C – Nidação.
- B) A – Fecundação B – Ovulação C – nidação
- C) A – fecundação B – nidação C – ovulação
- D) A – nidação B fecundação C – ovulação
- E) Nenhuma das respostas anteriores

06 - Marque a assertiva correta, verificando quais itens são verdadeiros (V) e quais são falso (F)

I – Para sua multiplicação, os vírus, estruturas que não são constituídas por célula, usam a maquinaria sintética das células que parasitam para produzir macromoléculas virais.

II – Cloroplastos e mitocôndria provavelmente se originam de bactérias simbiotes que se estabeleceram de modo definitivo no citoplasma

III – os seres vivos podem ser agrupados em cinco grandes grupos ou reinos: Moneras, protista, plantas, fungos e animais.

IV – As bactérias do grupo das riquetsias e clamídias são células procariontes incompletas que se multiplicam somente dentro das células completas (células eucariontes).

- A) (v) (v) (v) (v)
- B) (f) (f) (f) (f)
- C) (v) (v) (f) (f)
- D) (f) (f) (v) (v)
- E) (f) (v) (f) (v)

07 - Relacione as colunas entre a organela celular e suas funções:

Organela celular

- | Organela celular      | Função   |
|-----------------------|--|
| (a) Mitocôndria       | I – Depósito de enzimas utilizadas pelas células para digerir moléculas introduzidas por fagocitose. |
| (b) Complexo de golgi | II – Organelas caracterizadas pela presença de enzimas oxidativas.                                   |
| (c) Lisossomos        | III – Liberar energia das moléculas de glicose.  |
| (d) Peroxissomos      | IV – Separação e endereçamento das moléculas sintetizadas nas células.                               |

- A) III – b IV – a I – d II – c
- B) III – c IV – d I – b II – a
- C) III – d IV – c I – a II – b
- D) III – a IV – b I – c II – d
- E) Nenhuma das respostas anteriores

08 - São doenças relacionadas por defeitos nos Peroxissomos

- A) Síndrome de Zellweger e síndrome de Down
- B) Adrenoleucodistrofia e doença de Luft
- C) Síndrome de Down e diabete pro insulínica
- D) Citopatia mitocondrial e Doença de kartagener
- E) Síndrome de Zellweger e adrenoleucodistrofia

09 - Marque os itens que distinguem as células eucariontes vegetais das animais

- (1) Presença de plastídios
- (2) Presença de amido
- (3) Presença de plasmodesmos
- (4) Ausência de carioteca.

- A) 1, 2 e 4
- B) 1, 3 e 4
- C) 1, 2 e 3
- D) 1, 4 e 2
- E) Nenhuma das respostas anteriores

10 - Marque a alternativa com a soma correta dos itens verdadeiros

2 – as organelas podem ser isoladas das células por centrifugação fracionada

4 – a cromatografia em coluna é uma técnica utilizada para separar macromoléculas celulares

6 – os microscópios de contraste de fase facilitam o exame de células vivas

8 – a técnica de eletroforese pode ser utilizada para identificar macromoléculas e para determinar o tamanho das moléculas proteicas.

- A) 10
- B) 20
- C) 16
- D) 14
- E) 08

11 - Marque a assertiva correta

“locais onde o citoesqueleto das células se prende a membrana celular e elo de ligação do citoesqueleto de células adjacentes”

- A) Junção aderente
- B) Desmossomos
- C) Zônula oclusiva
- D) Junção comunicante
- E) Nenhuma das respostas anteriores

12 - Marque a assertiva correta

I – O ciclo celular compreende 03 etapas: a interfase, mitose e meiose.

II – Na mitose ocorre permuta entre cromossomos paternos e maternos

III – A síntese de RNA é semiconservativa

IV – A mitose é a divisão que resulta nos gametas

- A) Todas as assertivas são verdadeiras
- B) São falsas somente as assertivas I e II
- C) São verdadeiras as assertivas II e IV
- D) São falsas somente as assertivas I, II e III
- E) Todas as assertivas são falsas

13 - Sobre o processo de diferenciação celular durante a embriogênese, sabe-se que existem três folhetos embrionários: ectoderma, mesoderma e endoderma. Sendo assim marque a alternativa correta

I – os neurônios se originam do endoderma

II – as células pancreáticas tem origem no mesoderma

III – as hemácias tem origem no mesoderma

IV – as células pulmonares tem origem no ectoderma

- A) I
- B) II
- C) III
- D) IV
- E) Nenhuma das respostas anteriores

14 - O processo de passagem de DNA por meio de pontes ou comunicações citoplasmáticas temporárias entre duas células bacterianas e denominado de:

- A) Mitose
- B) Meiose
- C) Transdução
- D) Conjugação
- E) Transformação

15 - Processo pelo qual a célula forma prolongamentos (pseudopodes) que englobam partículas e as introduzem no citoplasma, denomina-se:

- A) Fagocitose
- B) Mitose
- C) Meiose
- D) Transdução
- E) Conjugação

16 - Tecido caracterizado pela abundância de matérias extracelular, que pode conferir propriedades especiais ao tecido, é denominado:

- A) Epitelial
- B) Nervoso
- C) Muscular
- D) Conjuntivo
- E) Epiderme

17 - São exemplos de células e ou estruturas do tecido conjuntivo:

- A) Tendões e ligamentos
- B) Glândulas exócrinas e endócrinas
- C) Musculo liso e estriado
- D) Células glías e neurônios
- E) Nenhuma das respostas anteriores

18 - Ramo da ecologia que estuda a estrutura e o comportamento das espécies com foco no fluxo de energia e matéria

- A) Ecologia de comunidades
- B) Ecologia de populações
- C) Ecologia de ecossistemas
- D) Manejo de recursos naturais
- E) Genética das espécies

19 - Uma assembleia de populações de espécies que ocorrem juntas no espaço e no tempo.

- A) Ecossistema
- B) Comunidade
- C) Populações
- D) Nicho ecológico
- E) Habitat

20 - O conceito: “uma população é vista como um conjunto de subpopulações ocupando áreas de um tipo específico de habitat, entre as quais os indivíduos se movem ocasionalmente”

- A) Metapopulação
- B) Ecossistema
- C) Comunidade
- D) Nicho ecológico
- E) Habitat

21 - Relacione as colunas:

CONCEITO

- (1) Predadores
- (2) Parasitas
- (3) Herbívoros

DEFINIÇÃO

- (a) Comem plantas inteiras ou partes de plantas.
- (b) Consomem partes de uma presa viva, no entanto geralmente não removem o indivíduo da população recurso.
- (c) Capturam indivíduos e os consomem, removendo-o da população de presa.

- A) 1. C, 2. B, 3. A
- B) 1. C, 2. A, 3. B
- C) 1. B, 2. C, 3. A
- D) 1. A, 2. B, 3. C
- E) 1. A, 2. C, 3. B

22 - O conceito: “Animais e plantas que apresentam coloração de advertência de forma a imitar outros animais e plantas” refere-se a:

- A) Herbívoro
- B) Predação
- C) Mutualismo
- D) Parasitismo
- E) Mimetismo

23 - Relacione as colunas:

I – competição

A – Estabelece que duas espécies não podem coexistir indefinidamente sobre um mesmo recurso limitante.

II – recurso

B – Qualquer uso ou defesa de um recurso por um indivíduo que reduz a disponibilidade daquele recurso para outros indivíduos.

III – Princípio da exclusão competitiva

C – Qualquer substância ou fator que é consumido por um organismo e que sustenta taxa de crescimento populacional crescente à medida que sua disponibilidade no ambiente aumenta.

- A) 1. B, 2. C, 3. A
- B) 1. C, 2. B, 3. A
- C) 1. C, 2. A, 3. B
- D) 1. B, 2. A, 3. C
- E) 1. A, 2. B, 3. C

24 - O conceito: “quando as populações de duas ou mais espécies interagem cada uma pode evoluir em resposta aquelas características da outra que afetam o seu ajustamento evolutivo” refere-se ao processo de:

- A) Mimetismo
- B) Comunidade
- C) Co-evolução
- D) Ecossistema
- E) Mutualismo

25 - Existem 3 tipos de mutualismo, o trófico, o defensivo e o dispersivo. Desta forma associe cada tipo com seu respectivo conceito.

I – mutualismo que envolve parceiros especializados em formas complementares para obter energia e nutrientes.

II – mutualismo que envolve espécies que recebem alimento ou abrigo de seus parceiros em troca de defendê-los contra herbívoros, predadores ou parasitas.

III – mutualismo que geralmente envolve animais que transportam o pólen entre flores em troca de recompensas como néctar ou aqueles que comem frutas nutricionais e distribuem as sementes que elas contêm em habitats adequados.

- A) I – Trófico, II – Dispersivo e III – Defensivo.
- B) I – Trófico, II – Defensivo e III – Dispersivo.
- C) I – Dispersivo, II – Trófico e III – Defensivo.
- D) I – Dispersivo, II – Defensivo e III – Trófico.
- E) I – Defensivo, II – Trófico e III – Dispersivo.

26 - O conceito: “mudança de comunidade após uma perturbação de habitat ou a exposição de um novo substrato” refere-se ao processo de:

- A) Metapopulações
- B) Comunidade
- C) Ecossistema
- D) Ciclos biogeoquímicos
- E) Sucessão ecológica

27 - Observe a lista a seguir, ao final marque a assertiva que contenha somente moléculas com 3 átomos:

**H<sub>2</sub>, O<sub>2</sub>, H<sub>2</sub>O, O<sub>3</sub>, SO<sub>2</sub>, P<sub>4</sub>, H<sub>3</sub>PO<sub>4</sub>, Br<sub>2</sub>, C<sub>12</sub>H<sub>22</sub>O<sub>11</sub>**

- A) H<sub>3</sub>PO<sub>4</sub> e C<sub>12</sub>H<sub>22</sub>O<sub>11</sub>
- B) H<sub>2</sub>O, SO<sub>2</sub> e H<sub>3</sub>PO<sub>4</sub>
- C) H<sub>3</sub>PO<sub>4</sub>, C<sub>12</sub>H<sub>22</sub>O<sub>11</sub> e SO<sub>2</sub>
- D) H<sub>2</sub>O, O<sub>3</sub> e SO<sub>2</sub>
- E) Nenhuma das respostas anteriores

28 - Associe as colunas entre os cientistas e suas teorias

I – Gregor Mendel A) Seleção natural

II – Charles Darwin B) Uso e desuso

III – Jean Lamarck C) Hereditariedade

- A) I A, II B e III C
- B) I B, II A e III C
- C) I C, II A e III B
- D) I B, II C e III A
- E) Nenhuma das respostas anteriores

## PARTE II – DIDÁTICA GERAL

29 - A professora Ana assume uma postura pedagógica que visa à participação ativa dos estudantes nas discussões e nas ações práticas, tendo como base a realidade circundante. É uma Didática que favorece os relatos da experiência vivida, favorecem o surgimento de temas geradores e o papel da professora como coordenadora ou animadora das atividades que se organizam sempre pela ação conjunta dela e dos alunos. Essa Didática tem como característica fundamental a Pedagogia:

- A) Crítico-Social dos Conteúdos
- B) Libertadora
- C) Científico-cultural
- D) da Escola Nova
- E) Tecnista

30 - De acordo com os documentos oficiais, expedidos pelo MEC nos últimos anos e que circulam nas redes sociais, o planejamento de ensino requer que o professor:

- A) tenha o domínio dos conteúdos, o conhecimento dos vários métodos de ensino e procedimentos didáticos, a fim de escolhê-los conforme o tema a ser tratado e as características dos alunos
- B) tenha como respaldo exclusivamente os livros didáticos e os valores adequados a manutenção da sociedade vigente, partindo sempre do que o educador já domina
- C) domine a disciplina na classe e garanta o sucesso escolar dos alunos aplicados e a apatia dos alunos desinteressados mantendo-os no nível de preparo escolar em que se encontram
- D) desenvolva a habilidade de homogeneizar a turma, com base no diagnóstico de início do ano letivo e sempre considere a importância da manutenção do senso comum e dos valores das classes populares
- E) possa sempre partir do saber científico que já domina, único meio de ser reconhecido pelos seus alunos para manter o silêncio que assegura os direitos de aprendizagem dos alunos esforçados

31 - Para que a Didática possa oferecer uma contribuição à prática pedagógica consciente e crítica é necessário sintetizar no seu conteúdo a contribuição de conhecimentos de outras disciplinas que convergem para o esclarecimento dos fatores condicionantes do processo de ensino, intimamente vinculados com a educação e, ao mesmo tempo:

- A) manter os saberes do senso comum, como meio para evitar o êxodo rural e garantir a manutenção do poder central
- B) desenvolver a capacidade de diagnosticar a turma e garantir a formação de turmas homogêneas, por meio de uma avaliação classificatória
- C) elaborar questões que favoreçam o êxito dos alunos aplicados na conclusão do ano letivo selecionando os indisciplinados para não se matricularem na etapa seguinte
- D) prover os conhecimentos específicos necessários para o exercício das tarefas docentes
- E) garantir a aprovação automática, evitando o abandono do aluno da escola e assegurando o mesmo número de matrícula no ano letivo seguinte

32 - Os objetivos antecipam resultados e processos esperados no trabalho conjunto do professor e dos alunos, devendo expressar:

- A) o grau de desenvolvimento do aluno e o domínio dos conteúdos, diagnosticados no início do ano letivo, para a organização de turmas homogêneas
- B) os resultados da transmissão do conhecimento, fortalecendo o senso comum e os conhecimentos prévios, a serem objetos de avaliação classificatória
- C) conhecimentos, habilidades, hábitos e conteúdos selecionados de acordo com o nível de preparo prévio dos alunos e peculiaridades das matérias de ensino
- D) o conteúdo repassado em sala para assegurar o acesso e a manutenção das classes populares na escola pública, sem preocupar-se com o rendimento escolar
- E) a manutenção dos valores que circulam na sociedade burguesa para que as crianças com baixo poder aquisitivo despertem para o gosto pelos estudos

33 - O professor Diogo planeja as situações didáticas com base nos direitos de aprendizagem dos alunos e de acordo com o PPP escolar. Assim deve favorecer um ambiente de acolhimento, garantindo os processos formativos que colaborem para que o aluno se torne capaz de:

- A) utilizar predominantemente a heteronomia, evitando a indisciplina e as comunicações com os seus pares, o que garante a aprendizagem com significado social
- B) assegurar a própria formação da cidadania que encontra sua ressonância na heteronomia, único recurso para trabalhar a oralidade e contribuir para que o aluno passe do estágio formal para o estágio espontâneo
- C) adquirir conhecimentos por meio da educação compensatória, resultante do planejamento coletivo da escola e das vivências concretas de ensino que contribuem para a evolução da aprendizagem de todos
- D) demonstrar atitudes por meio de um diagnóstico que permite reagrupar as crianças em turmas homogêneas, única forma de obter o sucesso escolar das mais interessadas
- E) interessar-se progressivamente para desenvolver o gosto pela leitura e pela interpretação/ reelaboração dos textos nas diversas áreas do conhecimento, executando ações pedagógicas das mais simples até as mais desafiadoras

34 - O professor Maurício procura aperfeiçoar o seu desempenho pedagógico participando dos grupos de estudo e do planejamento escolar e assim expressa o seu compromisso social com a elevação da aprendizagem de todas as crianças por meio de sua prática, da dedicação, da assiduidade, pontualidade e responsabilidade social. Ao planejar coletivamente um projeto de trabalho ele deve considerar:

- A) a padronização na aprendizagem de seus alunos o que eleva o Índice de Desenvolvimento da Educação Básica – IDEB, os salários e os cursos permanentes com fins de promoção funcional
- B) as definições participativas e consensuais materializadas no cotidiano, monitoradas e replanejadas, conforme as demandas de sua turma
- C) a sua promoção vertical com base no rendimento de seus alunos, o bônus para as escolas em que trabalha bem e a elevação de sua auto estima

- D) a sua estabilidade docente por meio de concurso público, mesmo antes dos dois anos do período probatório
- E) nenhuma das respostas anteriores

35 - Um dos procedimentos de ensino utilizado pelo professor Fábio para recuperar os alunos com dificuldades de aprendizagem é o estudo dirigido. Assim sendo o professor elabora a atividade para o aluno resolver em casa por meio de tarefas simples que possam ser resolvidas de forma independente e em curto espaço de tempo. Um dos requisitos para o êxito do estudo dirigido é:

- A) a clareza dos objetivos, resultados esperados, correspondentes aos conteúdos que o aluno necessita internalizar
- B) a comparação das respostas dos alunos esforçados com os alunos desinteressados para fins de classificação
- C) a coleta de dados no computador da escola que permite ao aluno copiar e colar para melhorar a sua auto-estima e garantir a promoção automática
- D) a exposição oral pelo professor, a qual deve garantir as respostas prontas o que garante a assimilação passiva
- E) destacar os alunos mais aplicados e excluir os alunos desinteressados para elevar o nível de quem vai à escola para realmente aprender

36 - A professora Marluce desenvolve atividades de aprendizagem processual considerando a importância da avaliação mediadora. Tem como base os avanços da investigação científica na área do ensino e da aprendizagem, o que deve favorecer a compreensão do erro como algo:

- A) comum às classes de baixo poder aquisitivo, pelas lacunas na formação inicial dos professores formados em graduações de final de semana que não relacionam as teorias com às práticas cotidianas
- B) atribuído as diferenças regionais, especialmente no Nordeste Brasileiro onde é relevante o baixo poder aquisitivo dos alunos e dos professores das escolas públicas
- C) que requer o assistencialismo pedagógico e as avaliações compensatórias que devem encaminhar as crianças para as séries seguintes, por meio da promoção automática
- D) inerente ao processo de aprendizagem, o que colabora para a professora planejar e executar intervenções pedagógicas que favorecem a superação das dificuldades do aluno
- E) que distingue os alunos das escolas particulares, daqueles das escolas públicas pela presença dos pais nas escolas e no reforço extra escolar e impõem uma linguagem culta

37 - O que diferencia a educação familiar das demais formas de educação adquiridas no convívio social, é que a escolarização é permeada por uma ação:

- A) assistemática e continuada
- B) espontânea, própria da escola pública
- C) atemporal e planejada
- D) subjetiva e periódica
- E) intencional e sistemática

38 - O Ensino Fundamental de nove anos tem como uma de suas funções cuidar e educar. De acordo com as Diretrizes Curriculares Nacionais é preciso acolher os alunos com maiores dificuldades e menores oportunidades garantindo a todos as aprendizagens propostas no currículo que lhes permitam:

- A) usufruir dos bens materiais disponíveis no seu meio para não favorecer o êxodo rural e sentir-se como sujeito desses bens
- B) algo dissociável do processo educativo familiar, pela negligência dos pais e pelas práticas de superproteção da escola
- C) usufruir dos bens culturais disponíveis na sociedade e sentir-se como produtor valorizado desses bens
- D) uma proteção ilimitada a criança já que as famílias negligenciam a educação doméstica
- E) uma adaptação aos valores culturais da sociedade vigente para manter a disciplina na sala de aula e garantir a aprendizagem dos alunos mais interessados

39 - O Projeto Político Pedagógico – PPP da escola e o Regimento Escolar deverão obrigatoriamente disciplinar os tempos e os espaços de recuperação, de preferência paralelos ao período letivo, tal como determina a LDB n° 9394/96 e também devem prever:

- A) a reposição de conteúdos aos alunos que faltam as aulas por negligência dos familiares
- B) um pré-julgamento dos alunos com baixo poder aquisitivo, com base nas características de ordem social quando o aluno não é capaz de aprender
- C) a reprovação dos alunos com frequência inferior a 70% durante o ano letivo, informando previamente aos familiares
- D) a possibilidade de aceleração de estudos para os alunos com atraso escolar
- E) o julgamento sobre o processo de aprendizagem do aluno, a fim de garantir a promoção automática

40 - No início do Ensino Fundamental, atendendo às especificidades do desenvolvimento infantil, a avaliação deverá basear-se:

- A) sobretudo em procedimentos de observação e registro das atividades dos alunos e o portfólio de seus trabalhos, por meio de acompanhamento sistemático e replanejamento sempre que necessário
- B) na parte quantitativa que disfarça o fracasso identificado, por meio da oferta de uma educação compensatória e do replanejamento sempre que houver falhas docentes que necessitam ser reparadas
- C) na socialização do reduzido Índice Brasileiro de Desenvolvimento da Educação – IDEB mostrando o acompanhamento sistemático dos pais e do reforço extra-escolar no sucesso escolar de poucos
- D) em uma prática espontaneísta que favorece o ensinar e o aprender assistemáticos, motivando o gosto do aluno em permanecer na escola por meio de atividades sócio-culturais previstas no Programa Mais Educação
- E) em tarefas simplistas e em intervenções pedagógicas permeadas pela neutralidade científica e por um acompanhamento escolar visando a elevação do IDEB