



PREFEITURA MUNICIPAL DE SANT'ANA DO LIVRAMENTO
ESTADO DO RIO GRANDE DO SUL
CONCURSO PÚBLICO Nº 01/2015

PROFESSOR DE ARTE

Instruções

Leia atentamente e cumpra rigorosamente as instruções que seguem, pois elas são parte integrante das provas e das normas que regem esse Concurso ou Processo Seletivo.

1. Atente-se aos avisos contidos no quadro da sala.
2. Seus pertences deverão ser armazenados dentro do saco plástico fornecido pelo fiscal. Somente devem permanecer em posse do candidato caneta esferográfica de material transparente, com tinta azul ou preta de ponta grossa, documento de identidade, lanche e água, se houver. A utilização de qualquer material não permitido em edital é expressamente proibida, acarretando a imediata exclusão do candidato.
3. Verifique se o cargo constante na capa deste caderno é aquele para o qual realizou a inscrição.
4. Cada questão oferece 5 (cinco) alternativas de respostas, representadas pelas letras A, B, C, D e E, sendo apenas 1 (uma) a resposta correta.
5. Será respeitado o tempo para realização da prova conforme previsto em edital, incluindo o preenchimento da grade de respostas.
6. Os dois últimos candidatos deverão retirar-se da sala de prova ao mesmo tempo, devendo assinar a Ata de Prova.
7. Nenhuma informação sobre o conteúdo das questões será dada pelo fiscal.
8. No caderno de prova, o candidato poderá rabiscar, riscar e calcular.
9. Os gabaritos preliminares da prova objetiva serão divulgados em data, horário e local descritos no Cronograma de Execução desse Concurso ou Processo Seletivo.
10. Certifique-se de que este caderno contém 40 (quarenta) questões. Caso contrário, solicite ao fiscal da sala a sua substituição.

Boa prova!



Instrução: As questões de números 01 a 10 referem-se ao texto abaixo.

Superpopulação

01 A cada ano, nascem 81 milhões de pessoas, o equivalente ___ população da Alemanha. Mantido
 02 esse ritmo, passaremos dos atuais 7,3 bilhões de habitantes para 9,6 bilhões em 2050, de acordo
 03 com as projeções da ONU. Embora não dê para estimar o máximo de pessoas que cabe no planeta,
 04 sabemos que os recursos que temos por aqui são limitados. A quantidade de água (em suas
 05 diferentes formas) e de terra é a mesma milênios e, apesar de todo o avanço da ciência, nada
 06 indica que a humanidade será capaz de ampliá-la. Quando se combina muita gente a uma
 07 mesma quantidade de recursos, o resultado é a escassez. Apenas para ficar no básico, pode faltar
 08 água e alimento para todo mundo — que dirá saneamento básico, moradia, energia elétrica.
 09 A variedade de implicações faz com que especialistas acreditem que a superpopulação será o grande
 10 tema de impacto sobre as próximas décadas, assim como o aquecimento global tem sido até aqui.

11 Hoje, 86% da população vive em áreas pobres, proporção que tende ___ se manter nas
 12 próximas décadas. Isso acontece porque o crescimento é mais veloz nos países mais pobres, onde
 13 maior dificuldade de fazer um planejamento familiar. Em sua maioria, localizam-se na Ásia e,
 14 principalmente, na África. O continente conhecido por ser o berço da humanidade será o principal
 15 responsável pela multiplicação da nossa espécie nas próximas décadas. Entre 2010 e 2100, os
 16 países africanos registrarão taxas estratosféricas de crescimento populacional, entre 220% e
 17 1200%. Se pegarmos toda a população que surgirá no planeta até 2100, metade
 18 dela estará concentrada em apenas oito países: Índia, Tanzânia, Congo, Nigéria, Uganda, Etiópia e
 19 Estados Unidos (este último o único desenvolvido).

20 A taxa de fertilidade nesses locais é o dobro da média mundial. São cinco nascimentos por
 21 mulher, quando o necessário para repor ___ perda populacional natural são apenas 2,1 nascimentos
 22 por mulher. A África também o maior percentual de mães com menos de 20 anos de idade
 23 (20%), e ___ maior taxa de mortalidade de crianças com menos de 5 anos (116 a cada 1.000).

24 Para tratar dessa questão tão delicada, a ONU mantém o Fundo de População das Nações
 25 Unidas (UNFPA), agência dedicada a “entregar um mundo em que cada gravidez é desejada, cada
 26 nascimento é seguro e o potencial pessoal de cada jovem é atingido”, como diz seu slogan. Na
 27 esteira, vários outros grupos se dedicado ___ debater a superpopulação e mostrar que diferentes
 28 futuros são possíveis dependendo da quantidade de seres humanos que houver no planeta. Um dos
 29 grupos que mais chamam a atenção é o Global Population Speak Out, que organiza eventos e
 30 campanhas de conscientização. Fotos para serem compartilhadas online mostram os efeitos que a
 31 grande concentração de pessoas pode exercer.

(Fonte: Por Mariana Barros. Disponível em: <http://veja.abril.com.br/blog/cidades-sem-fronteiras/2015/05/15/superpopulacao/> – Texto adaptado)

QUESTÃO 01 – Assinale a alternativa que preenche, correta e respectivamente, as lacunas tracejadas das linhas 01, 11, 21, 23 e 27.

- A) à – a – a – a – à
- B) a – à – a – a – a
- C) à – a – a – a – a
- D) a – a – à – à – a
- E) a – à – a – à – a

QUESTÃO 02 – Em relação ao uso e à flexão de verbos no texto, analise as assertivas a seguir:

- I. Ambas as lacunas pontilhadas das linhas 05 e 13 deveriam ser preenchidas pela forma verbal 'há'.
- II. A lacuna pontilhada da linha 22 deveria ser preenchida pela forma verbal 'tem', visto o sujeito do verbo estar no singular. Já a lacuna da linha 27 ficaria correta se preenchida por 'têm', tendo em vista a concordância do verbo com o sujeito 'vários outros grupos'.
- III. Se a sigla 'ONU' (l.24) fosse alterada por 'países', o verbo seguinte deveria ser flexionado para 'mantêm', em vista de manter a correção da frase.

Quais estão corretas?

- A) Apenas I.
- B) Apenas II.
- C) Apenas I e II.
- D) Apenas II e III.
- E) I, II e III.

QUESTÃO 03 – Considerando as ideias do texto, analise as seguintes assertivas:

- I. Para os especialistas, a população será maior em países mais pobres, como já tem sido hoje, visto não haver, nesses lugares, um planejamento familiar adequado.
- II. Os pesquisadores da ONU estão preocupados com a escassez de recursos do mundo, visto já saberem o verdadeiro tamanho da população mundial daqui a 35 anos.
- III. De acordo com especialistas, a África é o país que mais tem nascimentos, sendo o maior problema a ser resolvido atualmente para não haver superpopulação mundial.

Quais estão corretas?

- A) Apenas I.
- B) Apenas II.
- C) Apenas I e II.
- D) Apenas II e III.
- E) I, II e III.

QUESTÃO 04 – Sobre o uso de pronomes no texto, analise as seguintes assertivas:

- I. A palavra 'que' na linha 03 e na linha 04 (segunda ocorrência) é classificada como pronome relativo.
- II. O pronome 'la' (l.06) faz referência à 'água' (l.04).
- III. A palavra 'que' (l.06) é classificada como conjunção integrante e não como pronome.

Quais estão INCORRETAS?

- A) Apenas I.
- B) Apenas II.
- C) Apenas I e II.
- D) Apenas II e III.
- E) I, II e III.

QUESTÃO 05 – Analise as afirmações a seguir a respeito de palavras do texto que recebem acento gráfico.

- I. As palavras 'água' e 'países' são acentuadas em razão da mesma regra.
- II. Os vocábulos 'dê' e 'é', sem o acento gráfico, continuam a constituir palavras da língua portuguesa, porém assumem outra classe gramatical.
- III. 'básico', 'próximas' e 'décadas' são acentuadas por serem proparoxítonas.

Quais estão corretas?

- A) Apenas I.
- B) Apenas II.
- C) Apenas I e II.
- D) Apenas II e III.
- E) I, II e III.

QUESTÃO 06 – Considerando a frase em destaque, analise as seguintes assertivas:

A variedade de implicações faz com que especialistas acreditem que a superpopulação será o grande tema de impacto sobre as próximas décadas, assim como o aquecimento global tem sido até aqui. (l. 09-10).

- I. Caso a expressão 'A variedade de' fosse retirada, somente uma alteração deveria ser feita a fim de manter a correção do período.
- II. A palavra sublinhada introduz uma oração subordinada substantiva objetiva direta.
- III. Caso 'faz' fosse alterado para 'fez' a frase ficaria correta da seguinte forma: "A variedade de implicações fez com que especialistas acreditem que a superpopulação é o grande tema de impacto sobre as próximas décadas..."

Quais estão corretas?

- A) Apenas I.
- B) Apenas II.
- C) Apenas I e II.
- D) Apenas II e III.
- E) I, II e III.

QUESTÃO 07 – Analise as seguintes assertivas em relação a propostas de alteração no texto:

- I. 'registrarão' (l.16) por 'terão'.
- II. 'tratar' (l.24) por 'trabalhar'.
- III. 'dependendo' (l.28) por 'considerando'.

Quais mudanças acarretariam problemas sintáticos nas frases?

- A) Apenas I.
- B) Apenas II.
- C) Apenas I e II.
- D) Apenas II e III.
- E) I, II e III.

QUESTÃO 08 – Analise as seguintes afirmações sobre a relação entre letras e fonemas em palavras do texto, assinalando V, se verdadeiras, ou F, se falsas.

- () A letra z em 'Tanzânia' e 'gravidez' representa fonemas iguais, assim como a letra s em 'seguro' e 'apenas'.
- () A palavra 'aquecimento' apresenta dois dígrafos e nenhum encontro consonantal.
- () As palavras 'crescimento' e 'principalmente' apresentam mais letras do que fonemas.

A ordem correta de preenchimento dos parênteses, de cima para baixo, é:

- A) F – V – V.
- B) V – F – V.
- C) V – V – F.
- D) V – F – F.
- E) F – V – F.

QUESTÃO 09 – Analise as seguintes assertivas a respeito da pontuação do texto:

- I. A vírgula da linha 13 (primeira ocorrência) e da linha 24 são empregadas em função da mesma regra.
- II. A vírgula da linha 25 (primeira ocorrência) tem função de introduzir um aposto, assim como a vírgula da linha 29 introduz uma oração subordinada substantiva apositiva.
- III. As vírgulas da linha 18 são empregadas para separar termos de mesmo valor sintático.
- IV. A vírgula da linha 23 provoca incorreção à frase, visto que ela separa o sujeito do predicado.

Quais estão corretas?

- A) Apenas I e II.
- B) Apenas II e III.
- C) Apenas I, III e IV.
- D) Apenas II, III e IV.
- E) I, II, III e IV.

QUESTÃO 10 – Analise as afirmações que seguem a respeito dos elementos de coesão no texto:

1. Na linha 03, 'Embora', por ser uma conjunção concessiva, poderia ser substituída por 'Contudo'.
2. Nas linhas 02 e 03, a expressão 'de acordo com' poderia ser substituída por 'segundo', sem causar alteração semântica no período.
3. Na linha 12, o elemento 'porque' introduz uma oração explicativa.
4. Na linha 06, sem provocar qualquer alteração de sentido, 'Quando' poderia ser substituído por 'Ao', desde que a forma verbal 'combina' fosse substituída por 'combinar'.

A soma dos números que precedem as assertivas corretas é:

- A) 4.
- B) 5.
- C) 7.
- D) 9.
- E) 10.

João é professor do Município de Sant'Ana do Livramento e, para confeccionar a prova que aplicará para seus alunos, utilizou o LibreOffice Writer. Para responder às questões 11 a 13, considere a Figura 1 que foi elaborada no LibreOffice Writer versão 4.4.

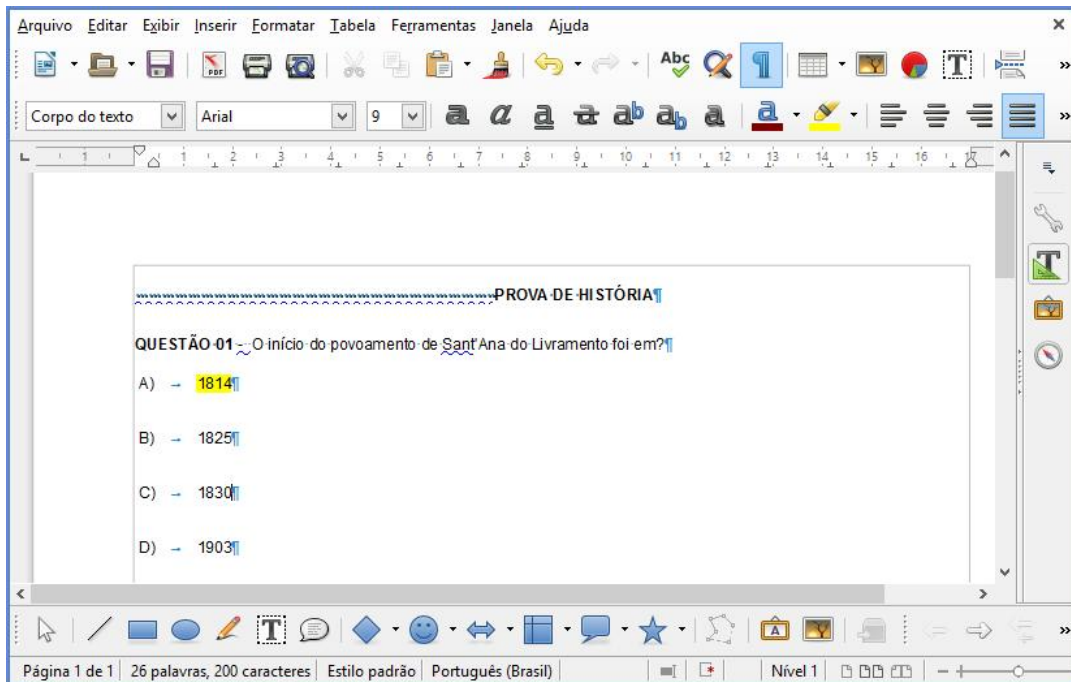


Figura 1

QUESTÃO 11 – Com base na Figura 1, analise as assertivas abaixo:

- I. João utilizou o botão realçar para pintar o gabarito.
- II. João optou pela exibição da régua.
- III. João não utilizou o recurso centralizar horizontalmente para centralizar o título "PROVA DE HISTÓRIA".

Quais estão corretas?

- A) Apenas I.
- B) Apenas II.
- C) Apenas III.
- D) Apenas I e II.
- E) I, II e III.

QUESTÃO 12 – Analise as seguintes assertivas com base na Figura 1:

- I. O botão Caracteres Não Imprimíveis está ativado.
- II. O botão Mostrar Funções de Desenho está ativado.
- III. O arquivo possui 2 páginas, porém está sendo exibida a página 1.
- IV. O botão Caixa de Texto está ativado.

Quais estão corretas?

- A) Apenas III.
- B) Apenas I e II.
- C) Apenas I, III e IV.
- D) Apenas II, III e IV.
- E) I, II, III e IV.

QUESTÃO 13 – João não conhecia o LibreOffice Writer e, para descobrir a funcionalidades de alguns botões, colocou o mouse sobre o ícone, assim os nomes dos botões eram mostrados. Abaixo seguem alguns dos botões pesquisados pelo Prof. João:

1. 
2. 
3. 
4. 

Assinale a alternativa que apresenta, respectivamente, os nomes dos botões observados acima.

- A) Aumentar Zoom – Sombra – Realçar – Nova Página.
- B) Ortografia e Gramática – Subscrito – Realçar – Inserir Quebra de Página.
- C) Localizar e Substituir – Subscrito – Clonar Formatação – Inserir Quebra de Página.
- D) Aumentar Zoom – Sobrescrito – Realçar – Nova Página.
- E) Localizar e Substituir – Sombra – Clonar Formatação – Nova Página.

QUESTÃO 14 – Analise as assertivas abaixo em relação ao LibreOffice Calc e Writer:

- I. Arquivos criados no LibreOffice Calc e Writer não poderão ser abertos em um computador com o sistema operacional Windows 7 Professional.
- II. Arquivos criados no LibreOffice Calc poderão ser salvos com a extensão .xlsx.
- III. Arquivos criados no LibreOffice Writer, ao serem salvos pela primeira vez, terão como primeira opção a extensão .odt.

Quais estão corretas?

- A) Apenas I.
- B) Apenas III.
- C) Apenas I e II.
- D) Apenas II e III.
- E) I, II e III.

Juliana é professora do Município de Sant'Ana do Livramento e, para gerenciar as notas de seus alunos, utilizou o LibreOffice Calc. Para responder às questões 15 a 19, considere as Figuras 2 e 3, que estão baseadas no LibreOffice Calc versão 4.4.

	A	B	C	D	E	F
1	NOTAS ALUNOS					
2	Nomes	Nota 1	Nota 2	Soma Notas	Média	Situação
3	Maria Madalena					
4	João da Silva					
5	Roberta Oliveira					
6	Bruno Rocha					

Figura 2

	A	B	C	D	E	F
1	NOTAS ALUNOS					
2	Nomes	Nota 1	Nota 2	Soma Notas	Média	Situação
3	Bruno Rocha	70,00	80,60	150,60	75,30	Aprovado
4	João da Silva	80,90	100,00	180,90		
5	Maria Madalena	50,60	72,00	122,60		
6	Roberta Oliveira	60,40	68,00	128,40		

Figura 3

QUESTÃO 15 – Para que o cabeçalho “NOTAS ALUNOS” fosse formatado conforme demonstrado na Figura 2 e 3, a Profa. Juliana precisou clicar em alguns botões de formatação:

- I. Cor do Plano de Fundo.
- II. Centralizar Horizontalmente.
- III. Alinhar no Meio.
- IV. Centralizar Verticalmente.

Quais botões NÃO foram utilizados pela Profa.?

- A) Apenas III.
- B) Apenas I e II.
- C) Apenas I, III e IV.
- D) Apenas II, III e IV.
- E) I, II, III e IV.

QUESTÃO 16 – Para que a Profa. Juliana possa classificar os nomes dos alunos em ordem alfabética, basta selecionar as células A2 até A6, como mostrado na Figura 2, clicar no botão Classificar e depois clicar na opção Seleção Atual, na caixa de diálogo que foi apresentada.

Assinale a alternativa que corresponde ao ícone do botão Classificar no LibreOffice 4.4.

- A) 
- B) 
- C) 
- D) 
- E) 

QUESTÃO 17 – Com base na Figura 3, na célula D3, para que obtivesse a soma das duas notas, 1 e 2, do aluno Bruno, a Profa.:

- I. Digitou a fórmula =soma(B3:C3)
- II. Digitou a fórmula B3+C3
- III. Selecionou as células B3, C3 e D3 e clicou no botão Soma
- IV. Digitou a fórmula =soma(B3+C3)

Quais procedimentos estão corretos?

- A) Apenas III.
- B) Apenas I e II.
- C) Apenas I, III e IV.
- D) Apenas II, III e IV.
- E) I, II, III e IV.

QUESTÃO 18 – De acordo com a Figura 3, na célula E3, coluna “Média”, para obter a média das notas do aluno Bruno, a Profa. poderia digitar a fórmula _____ e, para que a fórmula fosse copiada para calcular a média dos demais alunos, poderia _____. Nesse momento, a soma de notas 1 e 2 de todos os alunos já foi realizada, isto é, a coluna “Soma Notas” está preenchida, conforme mostrado na Figura 3.

Assinale a alternativa que preenche, correta e respectivamente, as lacunas do trecho acima.

- A) =MÉDIA(D3) – dar dois cliques na alça apontada pela seta número 1
- B) MÉDIA(B3;C3) – selecionar a célula E3, pressionar as teclas Ctrl+C, após selecionar a célula E4 e pressionar as teclas Ctrl+V
- C) =MÉDIA(B3:C3) – dar dois cliques na alça apontada pela seta número 1
- D) =MÉDIA(\$B\$3:\$C\$3) – selecionar a célula E3, pressionar as teclas Ctrl+C, após selecionar a célula E4 e pressionar as teclas Ctrl+V
- E) B3+C3/2 – dar dois cliques na alça apontada pela seta número 1

QUESTÃO 19 – Na escola onde Juliana leciona, o aluno, para ser considerado aprovado, precisa atingir a média de 60 pontos. Para deixar sua planilha rápida, ela optou por utilizar a função SE. Com essa função, Juliana consegue deixar automática a informação Aprovado e Reprovado, onde a situação, células F3 a F6, dependerá da média alcançada pelo aluno, células E3 a E6. Analise as fórmulas abaixo e assinale a que está correta conforme as informações dadas anteriormente para definir a situação do aluno Bruno, linha 3, na Figura 3.

- A) =SE(E3>=60:Aprovado:Reprovado)
- B) =SE(E3>=60;"Aprovado";"Reprovado")
- C) =SE(E3<60;Reprovado;Aprovado)
- D) =SE(E3<=60;"Aprovado";"Reprovado")
- E) =SE(E3>=60:Reprovado;Aprovado)

Para responder à questão 20, considere a Figura 4, que apresenta a janela do Navegador Firefox.

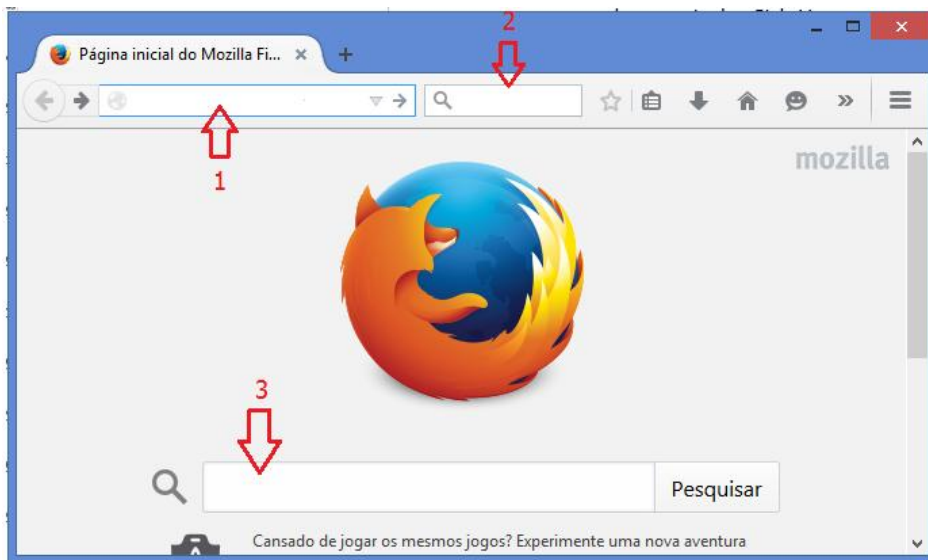


Figura 4

QUESTÃO 20 – Jurema está inscrita no Concurso Público da Prefeitura de Sant’Ana do Livramento e precisa entrar no site da Fundatec (www.fundatec.org.br) usando o navegador Firefox, que está configurado para usar o Google como serviço de busca padrão. Para acessar o site, basta clicar na barra apontada pela seta

- I. nº 1, digitar Fundatec e apertar a tecla Enter, após isso será mostrada uma página com endereços (links) em que a palavra Fundatec é encontrada, entre eles o site da Fundatec que poderá ser acessado clicando no respectivo link.
- II. nº 2, digitar Fundatec e apertar a tecla Enter, após isso será mostrada uma página com endereços (links) em que a palavra Fundatec é encontrada, entre eles o site da Fundatec que poderá ser acessado clicando no respectivo link.
- III. nº 1, digitar www.fundatec.org.br e apertar a tecla Enter, após isso a página da Fundatec será aberta.
- IV. nº 3, digitar “www.fundatec.org.br” e clicar no botão pesquisar, após isso será mostrada uma página com endereços (links) em que o endereço www.fundatec.org.br é encontrado, entre eles o site da Fundatec que poderá ser acessado clicando no respectivo link.

Quais estão corretos?

- A) Apenas III.
- B) Apenas I e II.
- C) Apenas I, III e IV.
- D) Apenas II, III e IV.
- E) I, II, III e IV.

LEGISLAÇÃO/ESTRUTURA/FUNIONAMENTO

QUESTÃO 21 – Sobre as incumbências dos municípios, expressas no Art. 11 da Lei nº 9.394/1996, são feitas as seguintes considerações:

- I. Autorizar, credenciar e supervisionar os estabelecimentos do seu sistema de ensino.
- II. Exercer ação redistributiva em relação às suas escolas.
- III. Assumir o uniforme escolar dos alunos da rede municipal.

Quais estão corretas?

- A) Apenas I.
- B) Apenas I e II.
- C) Apenas I e III.
- D) Apenas II e III.
- E) I, II e III.

QUESTÃO 22 – O Estatuto da Criança e do Adolescente define, em seu Art. 2º, adolescente como a pessoa com idade a partir de:

- A) 12 anos.
- B) 13 anos.
- C) 14 anos.
- D) 15 anos.
- E) 16 anos.

QUESTÃO 23 – A respeito da avaliação no Ensino Fundamental, as Diretrizes Curriculares Nacionais da Educação Básica (2013) enfatizam que ela deve ser:

- I. Contínua.
- II. Cumulativa.
- III. Diagnóstica.
- IV. Independente.

Quais estão corretas?

- A) Apenas I e II.
- B) Apenas III e IV.
- C) Apenas I, II e III.
- D) Apenas II, III e IV.
- E) I, II, III e IV.

QUESTÃO 24 – De acordo com o Art. 22 da Lei nº 9.394/1996, são finalidades da Educação Básica:

- I. Desenvolver, no educando, a formação política, com vistas ao progresso da democracia.
- II. Assegurar ao educando a formação comum indispensável para o exercício da cidadania.
- III. Fornecer ao educando meios para progredir no trabalho e em estudos posteriores.

Quais estão corretas?

- A) Apenas I.
- B) Apenas I e II.
- C) Apenas I e III.
- D) Apenas II e III.
- E) I, II e III.

QUESTÃO 25 – Analise as seguintes assertivas que têm por base as Diretrizes Curriculares Nacionais da Educação Básica (2013) a respeito da base nacional comum e da parte diversificada do currículo do Ensino Fundamental:

- I. A base nacional comum e a parte diversificada do currículo do Ensino Fundamental constituem um todo integrado e não podem ser consideradas como dois blocos distintos.
- II. Os conteúdos curriculares que compõem a parte diversificada do currículo serão definidos pelos sistemas de ensino e pelas escolas, de modo a complementar e enriquecer o currículo, assegurando a contextualização dos conhecimentos escolares diante das diferentes realidades.
- III. O currículo do Ensino Fundamental tem uma base nacional comum, complementada em cada sistema de ensino e em cada estabelecimento escolar por uma parte diversificada.

Quais estão corretas?

- A) Apenas I.
- B) Apenas I e II.
- C) Apenas I e III.
- D) Apenas II e III.
- E) I, II e III.

QUESTÃO 26 – Segundo às Diretrizes Curriculares Nacionais da Educação Básica (2013), o Ensino Fundamental de 9 (nove) anos abrange a população na faixa etária dos _____ aos _____ anos de idade e se estende, também, a todos os que, na idade própria, não tiveram condições de frequentá-lo.

Assinale a alternativa que preenche, correta e respectivamente, as lacunas do trecho acima.

- A) 5 (cinco) – 16 (dezesesseis)
- B) 6 (seis) – 14 (quatorze)
- C) 6 (seis) – 16 (dezesesseis)
- D) 7 (sete) – 16 (dezesesseis)
- E) 7 (sete) – 18 (dezoito)

Para responder às questões 27 a 30, considere a Lei Municipal nº 5.784/2010, que estabelece o Plano de Carreira do Magistério Público do Município de Sant’Ana do Livramento.

QUESTÃO 27 – “Art. 31 – Ao Profissional da Educação que durante 5 (cinco) anos ininterruptos, não houver se afastado do exercício de suas funções é assegurado o direito a um prêmio por assiduidade, que será de 03 (três) meses de licença remunerada, denominada Licença-Prêmio”. Nesse sentido, o Art. 32 estabelece que são situações que interrompem o quinquênio para fins de concessão de Licença-Prêmio, EXCETO:

- A) Licença para o exercício de mandato eletivo.
- B) As licenças e afastamentos sem direito a remuneração.
- C) Mais de 10 (dez) faltas justificadas e 1 (uma) falta injustificada.
- D) Licença para Tratamento de Saúde que excederem a 90 (noventa) dias, mesmo que em prorrogação, exceto as decorrentes de acidentes em serviço.
- E) Licença para Tratamento de Saúde de pessoa da família que excederem a 60 (sessenta) dias, mesmo que em prorrogação.

QUESTÃO 28 – Conforme o Art. 34 da referida Lei, são funções gratificadas, específicas do magistério:

- I. Diretor.
- II. Vice-Diretor.
- III. Supervisor Escolar.
- IV. Orientador Educacional.

Quais estão corretas?

- A) Apenas I e II.
- B) Apenas III e IV.
- C) Apenas I, II e III.
- D) Apenas II, III e IV.
- E) I, II, III e IV.

QUESTÃO 29 – Segundo o Art. 38 da referida Lei, além das gratificações e vantagens previstas para os servidores em geral do Município, conforme lei instituidora do Regime Jurídico Único, serão concedidas aos Profissionais da Educação, as seguintes gratificações específicas:

- I. Gratificação pelo exercício em escola de difícil acesso.
- II. Gratificação pelo exercício de docência para alunos que apresentam necessidades educacionais especiais.
- III. Gratificação pelo exercício de regência de classes unidocentes.
- IV. Gratificação pelo exercício docente em sala de recursos.

Quais estão corretas?

- A) Apenas I e II.
- B) Apenas III e IV.
- C) Apenas I, II e III.
- D) Apenas II, III e IV.
- E) I, II, III e IV.

QUESTÃO 30 – “É o ato administrativo através do qual o titular do cargo de carreira é posto à disposição de entidade e/ou órgão não integrante da rede municipal de ensino, com ou sem vinculação administrativa com a Secretaria Municipal de Educação”.

De acordo com o Art. 45 da referida Lei, o trecho acima define:

- A) Transferência.
- B) Permuta.
- C) Reversão.
- D) Cedência.
- E) Compensação.

CONHECIMENTOS ESPECÍFICOS

QUESTÃO 31 – Segundo Ana Mae Barbosa, “não se alfabetiza fazendo as crianças juntarem as letras”, o processo de alfabetização vai muito além e as artes têm um papel essencial nessa caminhada. As artes desenvolvem a discriminação visual, facilitam o desenvolvimento psicomotor, formam conhecedores, fruidores e leitores de códigos visuais existentes ao nosso redor. Aprende-se visualizando. Sendo assim, é correto afirmar que:

- A) Há uma alfabetização cultural onde o processo criador pouco significa.
- B) Apenas a leitura de imagens de obras específicas auxiliam no processo de alfabetização dos alunos.
- C) O desenvolvimento da capacidade de diferenciação visual acontece da mesma forma a todos os indivíduos.
- D) A leitura de imagens de obras não tem relação com a comunicação verbal e o processo de alfabetização.
- E) Através da leitura de imagens de obras, estamos preparando os alunos para a decodificação da gramática visual e apreensão do código verbal.

QUESTÃO 32 – Assinale a alternativa que apresenta três exemplos de situações que favorecem o desenvolvimento do desenho na escola e demais espaços criativos.

- A) Exercícios de desenho de imaginação, observação de outros desenhos e cópias de desenhos de artistas.
- B) Desenho técnico, observação de desenhos de artistas e exposição dos desenhos mais elaborados.
- C) Desenhar muito, observação de desenhos de colegas e artistas e exercícios com desenho de imaginação e de observação.
- D) Desenhar muito, observação de desenhos de colegas e desenho técnico, em todas as fases.
- E) Exercícios de desenho de imaginação, desenho livre, releitura e cópia de modelos prontos.

QUESTÃO 33 – O papel do professor de artes é diferente do papel do artista. Apesar disso, o trabalho do professor de artes não pode isentar-se de um constante diálogo entre os mundos da arte e da educação. O professor de artes deve, então:

- A) Realizar suas práticas apenas no espaço da escola e construir um trabalho com os alunos a partir de esquemas prontos.
- B) Orientar a partir de observações distantes e não pode se envolver na produção dos alunos.
- C) Obrigatoriamente, ter um trabalho artístico próprio, pois apenas pode ensinar arte quem é artista.
- D) Fazer arte na sua própria atuação, com os alunos em sala de aula, estimulando-os a arriscarem-se.
- E) Apresentar aos alunos projetos já esquematizados para todo o ano letivo.

QUESTÃO 34 – Sobre o processo de criação, analise as seguintes assertivas:

- I. Todas as pessoas são inatamente criadoras, independentemente de sua formação cultural, de sua atividade e de sua origem.
- II. A criança está integralmente presente em tudo o que faz, principalmente quando existe um espaço emocional que permita. Existe um pensar por trás do seu fazer.
- III. A vivência está diretamente ligada ao processo de criação.
- IV. Os trabalhos manuais são realizados nas aulas com a finalidade de expressão criadora.

Quais estão corretas?

- A) Apenas I.
- B) Apenas II.
- C) Apenas III e IV.
- D) Apenas I, II e III.
- E) Apenas II, III e IV.

QUESTÃO 35 – “O desenho _____ é um conceito por meio do qual é possível ver que desde cedo a criança _____ e imita atos e formas de desenhos realizados em sua presença, incorporando-os em seu _____ por intermédio de _____ recriadora” (IAVELBERG, 2008).

Assinale a alternativa que preenche, correta e respectivamente, as lacunas do trecho acima.

- A) cultivado – observa – repertório – assimilação
- B) cultivado – rabisca – papel – acomodação
- C) espontâneo – observa – papel – assimilação
- D) espontâneo – rabisca – repertório – acomodação
- E) cultivado – rabisca – repertório – assimilação

QUESTÃO 36 – Em relação ao ensino de arte no Brasil, analise as seguintes assertivas, assinalando V, se verdadeiras, ou F, se falsas:

- () O teatro, no processo de formação da criança, cumpre função integradora e oportuniza a apropriação crítica e construtiva dos conteúdos sociais e culturais de sua comunidade, mediante trocas com os seus grupos.
- () A atividade da dança na escola pode desenvolver, na criança, a compreensão da sua capacidade de movimento, mediante maior conhecimento e entendimento sobre o próprio corpo.
- () Em 1971, através da Lei de Diretrizes e Bases da Educação Nacional, a Arte é incluída no currículo escolar já considerada como disciplina.
- () A área de Arte passou a ser assim identificada a partir do final dos anos 1990, apenas como atividade.

A ordem correta de preenchimento dos parênteses, de cima para baixo, é:

- A) V – F – V – F.
- B) V – V – F – F.
- C) V – F – F – V.
- D) F – V – V – F.
- E) F – F – V – V.

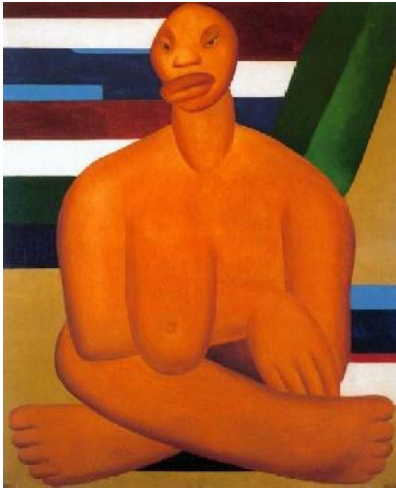
QUESTÃO 37 – Sobre a Arte Brasileira, é correto afirmar que:

- A) A Semana de Arte Moderna marca o início de uma nova concepção entre fazer e compreender uma obra de arte.
- B) A teoria antropofágica dizia que os artistas brasileiros deviam seguir os padrões da arte europeia, conforme as tendências da época.
- C) Os artistas que representam a arte brasileira na segunda metade do século XX são: Lygia Clark, Hélio Oiticica e Lasar Segall.
- D) Di Cavalcanti sofreu influência de artistas europeus, como Picasso e Braque, por isso foi adepto do movimento cubista e iniciou o abstracionismo no Brasil.
- E) Alfredo Volpi realizou um grande número de murais, destacando sua preocupação social.

QUESTÃO 38 – O período Barroco desenvolveu-se no Brasil do século XVIII até o início do século XIX. Associado à religião Católica, aconteceu em diversos estados em um momento em que os artistas europeus já haviam há muito abandonado esse estilo. Sobre o Barroco, assinale a alternativa INCORRETA.

- A) A talha foi muito usada, principalmente na decoração das igrejas barrocas no século XVIII.
- B) As obras barrocas apresentam características como a exaltação de sentimentos, linhas curvas e o uso do dourado.
- C) O Barroco rompeu com o equilíbrio entre o sentimento e a razão, a arte e a ciência.
- D) A técnica da taipa de pilão na arquitetura, o uso da pedra-sabão na escultura e os azuis e vermelhos na pintura, são características marcantes no barroco brasileiro.
- E) O barroco brasileiro aconteceu apenas nas cidades mais ricas do país.

QUESTÃO 39 – Analise as imagens abaixo e assinale a alternativa correta:



“A negra”, de Tarsila do Amaral (1923).



“O torso/ritmo”, de Anita Malfatti (1915-16).

- A) Enquanto Tarsila usa a mancha com limites bem delineados, Anita explora a linha de forma incoerente e borrada.
- B) Anita apresenta o traço solto, fluído e com características expressionistas.
- C) Tarsila apresenta o traço leve e gestual.
- D) Anita explora o contraste de cores chapadas.
- E) A obra de Tarsila recebeu duras críticas de Monteiro Lobato, o que gerou repressão em torno de suas pinturas.

QUESTÃO 40 – São métodos de leitura de imagem de obras de arte citados por Ana Mae Barbosa:

- A) Método de Multifatorial e Método Científico.
- B) Método de Multipropósito e Método de Eisner.
- C) Método Comparativo de Análise de Obras de Arte e Método de Picasso.
- D) DBAE com ênfase na produção e Método de Multipropósito.
- E) DBAE com ênfase na crítica e Metodologia de Assimilação.