



SISTEMA DE PREVIDÊNCIA MUNICIPAL DE  
SANTANA DO LIVRAMENTO - **SISPREM**  
ESTADO DO RIO GRANDE DO SUL  
CONCURSO PÚBLICO Nº 01/2015

## PROCURADOR JURÍDICO

### Instruções

Leia atentamente e cumpra rigorosamente as instruções que seguem, pois elas são parte integrante das provas e das normas que regem esse Concurso ou Processo Seletivo.

1. Atente-se aos avisos contidos no quadro da sala.
2. Seus pertences deverão ser armazenados dentro do saco plástico fornecido pelo fiscal. Somente devem permanecer em posse do candidato caneta esferográfica de material transparente, com tinta azul ou preta de ponta grossa, documento de identidade, lanche e água, se houver. A utilização de qualquer material não permitido em edital é expressamente proibida, acarretando a imediata exclusão do candidato.
3. Verifique se o cargo constante na capa deste caderno é aquele para o qual realizou a inscrição.
4. Cada questão oferece 5 (cinco) alternativas de respostas, representadas pelas letras A, B, C, D e E, sendo apenas 1 (uma) a resposta correta.
5. Será respeitado o tempo para realização da prova conforme previsto em edital, incluindo o preenchimento da grade de respostas.
6. Os dois últimos candidatos deverão retirar-se da sala de prova ao mesmo tempo, devendo assinar a Ata de Prova.
7. Nenhuma informação sobre o conteúdo das questões será dada pelo fiscal.
8. No caderno de prova, o candidato poderá rabiscar, riscar e calcular.
9. Os gabaritos preliminares da prova objetiva serão divulgados em data, horário e local descritos no Cronograma de Execução desse Concurso ou Processo Seletivo.
10. Certifique-se de que este caderno contém 40 (quarenta) questões. Caso contrário, solicite ao fiscal da sala a sua substituição.



Instrução: As questões de números 01 a 10 referem-se ao texto abaixo.

### Liberdades Individuais

01 Naturalmente, quando avaliamos acontecimentos no Brasil ou no mundo, somos  
02 influenciados por nossa bagagem intelectual e cultural. \_\_\_\_\_ fatos de crenças é atividade  
03 bastante difícil e, infelizmente, pouco aplicada. Não são raras \_\_ vezes em que corremos para  
04 opinar sobre fatos sem conhecer as verdadeiras origens. E o que é pior, aplicamos pesos e  
05 medidas distintos de acordo com os interesses pessoais. E, se avaliarmos o pano de fundo de  
06 tudo isso, encontramos, frequentemente, razões políticas e partidárias, que tornam as pessoas  
07 cegas, parciais e ilógicas.

08 Seria tão mais fácil se todos entendessem a importância das liberdades individuais e  
09 considerassem esse valor fundamental para a vida em sociedade. Pensemos: há um tempo atrás,  
10 inúmeras pessoas condenaram a ação dos caminhoneiros em greve ao bloquearem as vias,  
11 alegando ser um desrespeito à sociedade e ao direito de ir e vir. Por outro lado, muitos destes  
12 não consideraram os episódios de invasão \_\_ propriedade privada e a destruição de anos de  
13 pesquisa em eventos anteriores como um desrespeito às pessoas.

14 Indistintamente, nos dois casos, os direitos individuais foram \_\_\_\_\_ por atos de  
15 terceiros e deveriam ser evitados. Manter a mínima lógica é fundamental. Defender os direitos  
16 individuais de todos e não de alguns. No Brasil, incrivelmente, somos tão preocupados com o  
17 mundo e desinteressados conosco. Nossos direitos aqui foram suprimidos. Fomos furtados como  
18 cidadãos. Assistimos atônitos \_\_ violência cotidiana, \_\_ falta de educação e \_\_ queda de  
19 barragens. E o país parece anestesiado. Obviamente que não podem ser toleradas atitudes de  
20 barbárie, mas também não podemos aceitar que o nosso país seja vítima de desastres sem  
21 precedentes e não consigamos, minimamente, manifestar nossa indignação. Hoje, o mundo está  
22 em choque, em guerra. É preciso lamentar profundamente os fatos e buscar, com urgência, as  
23 soluções inteligentes e aplicáveis.

24 Mas, e o Brasil? Desde quando vivemos em uma nação em guerra civil e até quando  
25 viveremos? Desde quando se discute sobre nossos modelos \_\_\_\_\_? Até quando  
26 conviveremos com baixíssimos índices econômicos, por conseguinte, crescimento? Quando os  
27 indivíduos de uma nação perdem a noção dos seus direitos individuais, é a proximidade do fim.  
28 Temos de reverter essa lógica e utilizar a mesma força que se tem para a indignação externa,  
29 para mudar a vida dentro das nossas casas, ou seja, no nosso país.

(Fonte: Michel Gralha, Zero Hora, 16/11/2015- adaptação)

QUESTÃO 01 – Analise as afirmações que seguem sobre o uso da crase em determinadas situações textuais.

- I. Na linha 03, às preencheria corretamente a lacuna, visto que se trata de uma locução adverbial, cujo núcleo é feminino.
- II. à preencheria adequadamente a lacuna da linha 12, visto estarem presentes as condições para uso da crase.
- III. As três lacunas da linha 18 ficariam corretamente preenchidas pelo artigo feminino, considerando-se a regência do verbo assistir.

Quais estão corretas?

- A) Apenas I.
- B) Apenas II.
- C) Apenas I e II.
- D) Apenas II e III.
- E) I, II e III.

QUESTÃO 02 – Assinale a alternativa cujas palavras completam, correta e respectivamente, as lacunas das linhas 02, 14 e 25.

- A) Disociar – seifados – defasados
- B) Discociar – seifados – defazados
- C) Dissociar – ceifados – defasados
- D) Disociar – ceifados – defazados
- E) Dissociar – seifados – defazados

QUESTÃO 03 – Assinale V, se verdadeiras, ou F, se falsas, para as afirmações abaixo, sobre o seguinte fragmento do texto:

Nossos direitos aqui foram suprimidos. (l. 17)

- ( ) Seria mantida a correção gramatical e o sentido original do período caso fosse reescrita da seguinte forma: Houve supressão de direitos aqui.
- ( ) No fragmento acima, identifica-se voz passiva.
- ( ) O vocábulo aqui não pode ser retirado do período, sob pena de promover uma alteração significativa no enunciado.
- ( ) A presença do leitor no fragmento está amparada no pronome pessoal utilizado no fragmento.

A ordem correta de preenchimento dos parênteses, de cima para baixo, é:

- A) F – F – V – F.
- B) V – F – V – F.
- C) V – V – F – F.
- D) F – F – F – V.
- E) F – V – V – V.

QUESTÃO 04 – Avalie os seguintes fragmentos de texto e assinale a alternativa correta.

- I. Defender os direitos individuais de todos e não de alguns. (l. 15-16).
- II. Hoje, o mundo está em choque, em guerra. (l. 21-22).

- A) Apenas em I verifica-se a ocorrência de pronomes indefinidos.
- B) Em II, há dois adjuntos adverbiais.
- C) Em II, o verbo é de ligação.
- D) Em I, de todos e de alguns funcionam como aposto.
- E) Em I não ocorre adjunto adverbial.

QUESTÃO 05 – Analise os seguintes grupos de palavras acentuadas, retiradas do texto:

- (01) difícil – políticas - lógica
- (02) fácil – barbárie – partidárias
- (04) ilógicas – inúmeras – índices
- (08) episódios – violência – urgência
- (16) país – aplicáveis – indivíduos

A soma dos números que precedem os grupos, cujas palavras são acentuadas pela mesma regra, é:

- A) 03.
- B) 07.
- C) 12.
- D) 13.
- E) 20.

QUESTÃO 06 – Na frase Assistimos atônitos \_\_ violência cotidiana (l. 18), o vocábulo atônitos, poderia ser substituído, sem prejuízo ao sentido que tem no texto, por:

- A) inexpressivos.
- B) estupefatos.
- C) insatisfeitos.
- D) intrépidos.
- E) fenechos.

QUESTÃO 07 – Sobre o uso de pontuação no primeiro parágrafo do texto, analise as afirmações que seguem:

- I. A duas vírgulas da linha 01 poderiam ser suprimidas, visto que separam um adjunto adverbial breve.
- II. As duas vírgulas da linha 03 isolam um adjunto adverbial.
- III. As vírgulas da linha 06 separam palavras e termos justapostos assindéticos.

Quais estão INCORRETAS?

- A) Apenas I.
- B) Apenas II.
- C) Apenas I e II.
- D) Apenas I e III.
- E) I, II e III.

QUESTÃO 08 – Sobre os vocábulos cegas, parciais e ilógicas (l. 07), fazem-se as seguintes afirmações:

- I. São vocábulos que expressam qualidades ou características de seres, no caso, referem-se a pessoas (l. 06).
- II. Quanto à estrutura, em todos os três ocorre desinência de número.
- III. Nota-se a ocorrência de prefixo em apenas um deles.

Quais estão corretas?

- A) Apenas I.
- B) Apenas II.
- C) Apenas I e II.
- D) Apenas II e III.
- E) I, II e III.

QUESTÃO 09 – Em relação ao fragmento a seguir, analise as afirmações que o seguem:

“Obviamente que não podem ser toleradas atitudes de barbárie, mas também não podemos aceitar que o nosso país seja vítima de desastres sem precedentes e não consigamos, minimamente, manifestar nossa indignação.” (l. 19 a 21).

- I. Caso a palavra atitude fosse passada para o singular, apenas dois vocábulos sofreriam alteração na oração para fins de concordância.
- II. A retirada dos pronomes possessivos nosso (3ª linha) e nossa (5ª linha) não implicaria qualquer alteração semântica ao período.
- III. Os vocábulos Obviamente e minimamente são termos acessórios que não agregam nenhuma informação relevante ao fragmento.

Quais estão corretas?

- A) Apenas I.
- B) Apenas II.
- C) Apenas I e II.
- D) Apenas II e III.
- E) I, II e III.

QUESTÃO 10 – Analise as afirmações que seguem, referentes a ideias contidas no texto:

- I. Conforme o autor, para que se faça uma avaliação acerca dos fatos que ocorrem em nossa comunidade, é necessário que tenhamos como ponto de partida nossos conceitos, nossas verdades e, principalmente, nossa história; afinal, interesses pessoais fundamentam uma sociedade.
- II. Segundo o autor, é preciso que haja garantia de direitos individuais, visto que, apesar de muitos desses terem sido roubados, o povo brasileiro deve procurar meios, o mais rápido possível, para encontrar soluções passíveis de serem postas em prática.
- III. Nossas concepções políticas fazem com que nos atenhamos a valores que norteiam nossas decisões, de modo que todas as situações pelas quais lutamos sejam usufruídas pelo grupo ao qual, ideologicamente, pertencemos.

Quais estão corretas?

- A) Apenas I.
- B) Apenas II.
- C) Apenas I e II.
- D) Apenas II e III.
- E) I, II e III.

Para responder às questões 11 e 12, considere a Lei nº 5.066/2006.

QUESTÃO 11 – A referida Lei, ao versar sobre as Inscrições, garante ao Servidor do Município de Sant'Ana do Livramento, uma vez segurado pelo SISPREM, o direito de requerer sua exclusão do plano de assistência. Analise as seguintes assertivas sobre o assunto:

- I. O requerente não poderá ter débitos junto ao SISPREM.
- II. O retorno será possível após um ano cumprindo a carência.
- III. Será necessária a comprovação de insuficiência de atendimento ou a inexistência de especialistas de saúde, compatível com a necessidade do servidor.

Quais estão corretas?

- A) Apenas I.
- B) Apenas II.
- C) Apenas III.
- D) Apenas I e II.
- E) I, II e III.

QUESTÃO 12 – As prestações asseguradas pelo SISPREM a seus segurados e respectivos beneficiários consistem em benefícios e serviços. No que se refere às prestações específicas, o SISPREM prestará, na forma da referida Lei, entre outros, os benefícios de:

- A) Aposentadoria por invalidez, auxílio-doença e salário-família.
- B) Vale-transporte, auxílio-doença e salário-maternidade.
- C) Auxílio-educação, auxílio-doença e salário-família.
- D) Aposentadoria compulsória, aposentadoria por invalidez e auxílio-educação.
- E) Aposentadoria por idade, por tempo de serviço ou por jurisdição.

Para responder às questões 13 e 14, considere a Lei Orgânica do Município de Sant'Ana do Livramento.

QUESTÃO 13 – Para os efeitos da referida Lei, o ato de conceder aumento de passagens em transporte coletivo do Município de Sant'Ana do Livramento é uma competência:

- A) Da Câmara de Vereadores.
- B) Do Prefeito.
- C) Do Vice-Prefeito.
- D) Da Secretaria de Transportes.
- E) Da empresa prestadora do serviço, obedecendo os rigores da Lei.

QUESTÃO 14 – A referida Lei, ao versar sobre o Sistema Tributário do Município de Sant'Ana do Livramento, estabelece que a concessão de anistia, remissão, isenção, benefícios e incentivos fiscais que envolva matéria tributária ou dilatação de prazos de pagamentos de tributos só poderá ser feita com a autorização:

- A) Da Secretaria da Fazenda do Estado.
- B) Do Tribunal de Contas da União.
- C) Da Câmara Municipal.
- D) Do Supremo Tribunal de Contas.
- E) Do Prefeito.

Para responder às questões 15 a 17, considere o Regime Jurídico do Município de Sant'Ana do Livramento.

QUESTÃO 15 – De acordo com a referida Lei, o servidor em débito com o Erário que for demitido, exonerado ou tiver a sua disponibilidade cassada, terá de:

- A) Interpor, junto à Secretaria Fazendária do Município, proposta de quitação.
- B) Requerer ao judiciário o prazo que lhe for possível honrar o pagamento.
- C) Pagar, em no máximo trinta dias, o débito.
- D) Repor a quantia de uma só vez.
- E) Solicitar nos órgãos competentes a retirada de seu nome do cadastro em dívida ativa.

QUESTÃO 16 – De acordo com a referida Lei, o servidor do Município de Sant’Ana do Livramento, pelo exercício irregular de suas atribuições responderá:

- I. Civil.
- II. Penal.
- III. Administrativamente.

Quais estão corretas?

- A) Apenas I.
- B) Apenas II.
- C) Apenas III.
- D) Apenas I e II.
- E) I, II e III.

QUESTÃO 17 – Cunha é funcionário público no Município de Sant’Ana do Livramento e seu processo de suspensão preventiva não resultou em punição. De acordo com a referida Lei, no que se refere à remuneração e à contagem do tempo de serviço, durante o período de suspensão preventiva, será:

- A) Remunerado e contará o tempo de serviço relativo ao período.
- B) Considerada como falta e ele não receberá os valores.
- C) Reverberada, por força de Lei.
- D) Pago somente a remuneração referente ao período afastado.
- E) Contado somente o tempo de serviço, referente ao período afastado.

Para responder às questões 18 a 20, considere a Lei nº 8.666/1993.

QUESTÃO 18 – Analise as assertivas abaixo e assinale P, para as assertivas que se encontram previstas na lei, ou N, para as não previstas.

- ( ) Estabelece normas gerais sobre licitações e contratos administrativos pertinentes a obras, serviços, inclusive de publicidade, compras, alienações e locações no âmbito dos Poderes da União, dos Estados, do Distrito Federal e dos Municípios.
- ( ) Subordinam-se ao regime da Lei, além dos órgãos da administração direta, os fundos especiais, as autarquias, as fundações públicas, as empresas públicas, as sociedades de economia mista e demais entidades controladas direta ou indiretamente pela União, Estados, Distrito Federal e Municípios.
- ( ) A licitação destina-se a garantir a observância do princípio constitucional da isonomia, a seleção da proposta mais vantajosa para a administração e a promoção do desenvolvimento nacional sustentável e será processada e julgada em estrita conformidade com os princípios básicos da legalidade, da impessoalidade, da moralidade, da igualdade, da publicidade, da probidade administrativa, da vinculação ao instrumento convocatório, do julgamento objetivo e dos que lhes são correlatos.
- ( ) Como critério de desempate, será assegurada preferência, sucessivamente, aos bens e serviços: produzidos ou prestados por empresas americanas, produzidos ou prestados por empresas que invistam em pesquisa e no desenvolvimento de tecnologia no país e produzidos no país.

A ordem correta de preenchimento dos parênteses, de cima para baixo, é:

- A) P – P – P – P.
- B) N – N – P – N.
- C) P – P – P – N.
- D) N – P – N – P.
- E) P – N – N – P.

QUESTÃO 19 – Relacione a Coluna 1 à Coluna 2, no que diz respeito às definições estabelecidas na referida lei.

Coluna 1

1. Serviço.
2. Alienação.
3. Execução Direta.
4. Execução Indireta.

Coluna 2

- ( ) Toda transferência de domínio de bens a terceiros.
- ( ) A que o órgão ou entidade contrata com terceiros sob qualquer dos seguintes regimes: empreitada por preço global, empreitada por preço unitário, tarefa e empreitada integral.
- ( ) Toda atividade destinada a obter determinada utilidade de interesse para a Administração, tais como: demolição, conserto, instalação, montagem, operação, conservação, reparação, adaptação, manutenção, transporte, locação de bens, publicidade, seguro ou trabalhos técnico-profissionais.
- ( ) A que é feita pelos órgãos e entidades da Administração, pelos próprios meios.

A ordem correta de preenchimento dos parênteses, de cima para baixo, é:

- A) 4 – 3 – 2 – 1.
- B) 2 – 4 – 1 – 3.
- C) 1 – 2 – 3 – 4.
- D) 4 – 2 – 1 – 3.
- E) 2 – 3 – 4 – 1.

QUESTÃO 20 – A licitação será processada e julgada com observância dos seguintes procedimentos, dentre outros:

- I. Devolução dos envelopes fechados aos concorrentes inabilitados, contendo as respectivas propostas, desde que não tenha havido recurso ou após sua denegação.
- II. Verificação da conformidade de cada proposta com os requisitos do edital e, conforme o caso, com os preços correntes no mercado ou fixados por órgão oficial competente, ou ainda com os constantes do sistema de registro de preços, os quais deverão ser devidamente registrados na ata de julgamento, promovendo-se a desclassificação das propostas desconformes ou incompatíveis.
- III. Todos os documentos e propostas serão rubricados pelos licitantes presentes e pela Comissão.

Quais estão corretas?

- A) Apenas I.
- B) Apenas II.
- C) Apenas III.
- D) Apenas I e II.
- E) I, II e III.

Para a resolução das questões desta prova, considere os seguintes detalhes: (1) o mouse está configurado para uma pessoa que o utiliza com a mão direita (destro) e usa, com maior frequência, o botão esquerdo, que possui as funcionalidades de seleção ou de arrastar normal, entre outras. O botão da direita serve para ativar o menu de contexto ou de arrastar especial; (2) os botões do mouse estão devidamente configurados com a velocidade de duplo clique; (3) os programas utilizados nesta prova foram instalados com todas as suas configurações padrão, entretanto, caso tenham sido realizadas alterações que impactem na resolução da questão, elas serão alertadas no texto da questão ou mostradas visualmente, se necessário; (4) no enunciado e nas respostas de algumas questões, existem palavras que foram digitadas entre aspas, apenas para destacá-las. Nesse caso, para resolver as questões, desconsidere as aspas e atente somente para o texto propriamente dito; e (5) para resolver as questões desta prova considere, apenas, os recursos disponibilizados para os candidatos, tais como essas orientações, os textos introdutórios das questões, os enunciados propriamente ditos e os dados e informações disponíveis nas Figuras das questões, se houver.

Para responder às questões 21 a 23, observe a Figura 1.

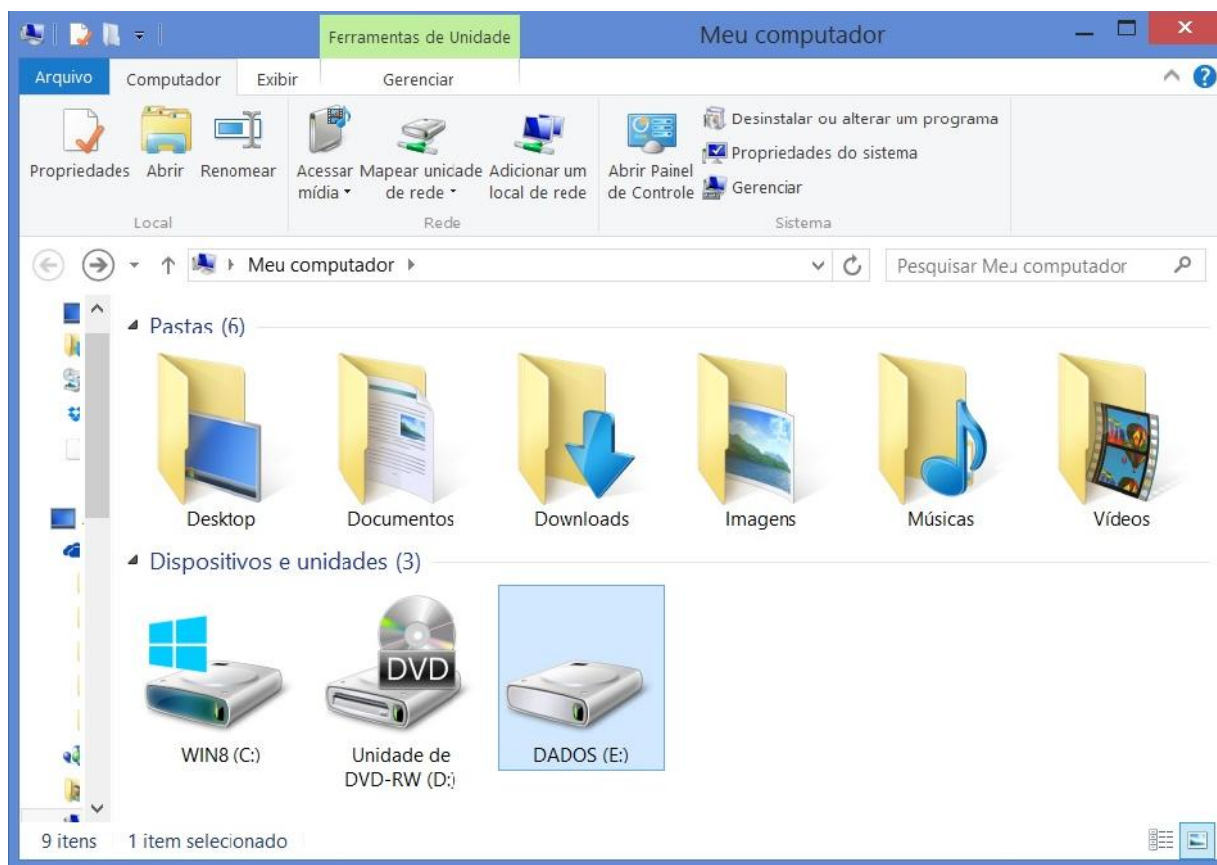


Figura 1: Utilização do Windows Explorer no Windows 8.1 Pro

QUESTÃO 21 – A partir da Figura 1, que botão deve ser pressionado para visualizar informações sobre o processador, a memória RAM, o sistema operacional, entre outras?

- A) Abrir.
- B) Abrir Painel de Controle.
- C) Gerenciar.
- D) Propriedades.
- E) Propriedades do sistema.



QUESTÃO 22 – O que deve ocorrer se for utilizado o atalho Ctrl + Shift + 6?

- A) Serão exibidas informações sobre cada item na janela.
- B) Serão exibidos itens usando miniaturas grandes.
- C) Serão exibidos itens usando miniaturas médias.
- D) Serão selecionados os últimos seis itens.
- E) Serão selecionados os primeiros seis itens.

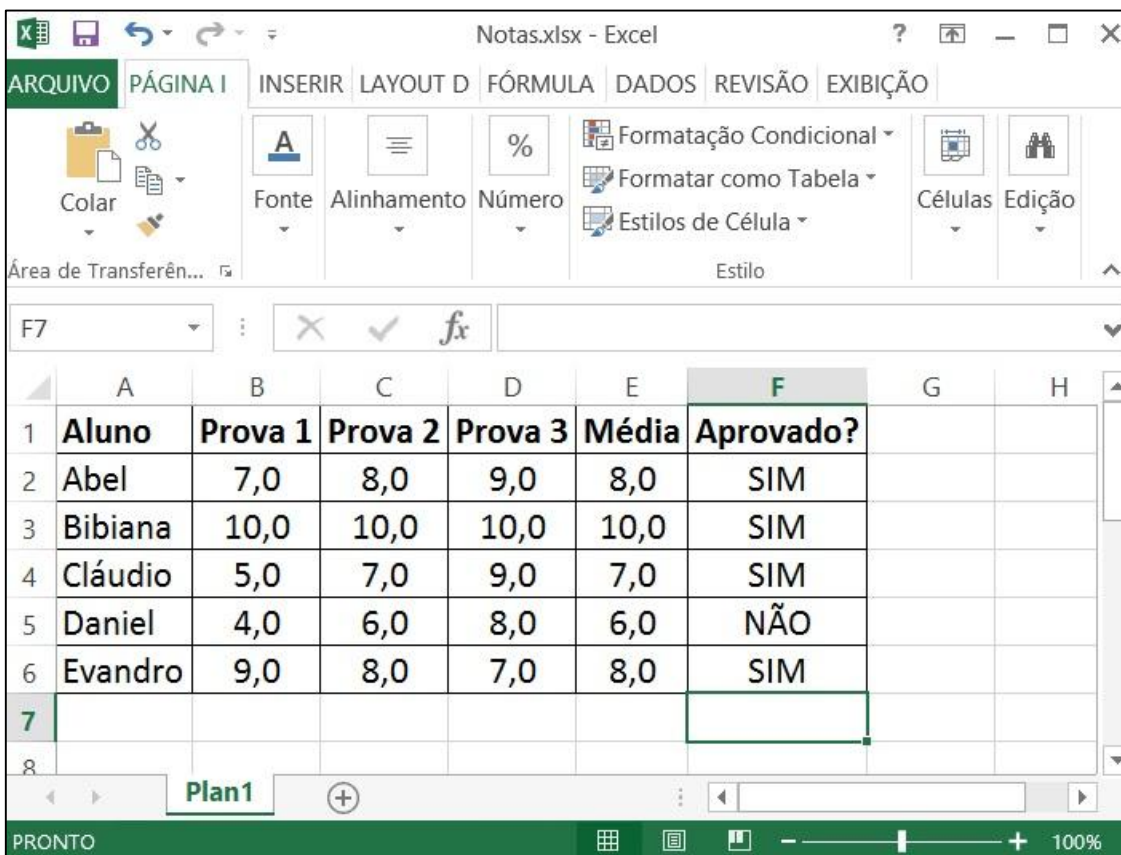
QUESTÃO 23 – O que deve ocorrer se for pressionada a tecla ENTER?

- A) A janela atual será maximizada.
- B) A janela atual será minimizada.
- C) A partição E: será selecionada.
- D) O conteúdo da partição E: será mostrado no Windows Explorer.
- E) Os arquivos da partição E: serão abertos.

QUESTÃO 24 – No Internet Explorer 11, a ativação/desativação do bloqueador de pop-ups pode ser realizada através do menu:

- A) Ferramentas.
- B) Home.
- C) Inicial.
- D) Página.
- E) Segurança.

Para responder às questões 25 a 28, observe a Figura 2.



The screenshot shows the Microsoft Excel 2013 interface. The title bar reads 'Notas.xlsx - Excel'. The ribbon is set to 'EXIBIÇÃO' (Display) with the 'Estilo' (Style) group selected. The spreadsheet contains the following data:

	A	B	C	D	E	F	G	H
1	<b>Aluno</b>	<b>Prova 1</b>	<b>Prova 2</b>	<b>Prova 3</b>	<b>Média</b>	<b>Aprovado?</b>		
2	Abel	7,0	8,0	9,0	8,0	SIM		
3	Bibiana	10,0	10,0	10,0	10,0	SIM		
4	Cláudio	5,0	7,0	9,0	7,0	SIM		
5	Daniel	4,0	6,0	8,0	6,0	NÃO		
6	Evandro	9,0	8,0	7,0	8,0	SIM		
7								
8								

Figura 2: Utilização do Microsoft Excel 2013

QUESTÃO 25 – Se a fórmula =MÉDIA(E2:E6) for colocada na célula E7, que resultado deve ser obtido?

- A) 7,5
- B) 7,8
- C) 8,0
- D) 8,1
- E) 8,2

QUESTÃO 26 – Sabendo que foi criada uma fórmula em E2 para o cálculo da média e que esta foi arrastada até a célula E6, que fórmula deve haver em E4?

- A) =MÉDIA(B:D)
- B) =MÉDIA(B3:D3)
- C) =(B4+C4+D4)/3
- D) =(B4:D4)/3
- E) =(B4+C4+D4)/(B4:D4)

QUESTÃO 27 – Sabendo que foi criada uma fórmula em F2 para mostrar se o aluno foi aprovado (nota maior ou igual a 7 – mostra SIM) ou reprovado (nota menor que 7 – mostra NÃO), e que esta foi arrastada até F6, que fórmula deve haver em F5?

- A) =CASO(E5>=7;"SIM";"NÃO")
- B) =CASO(E5>=7;"SIM";"NÃO")
- C) =CASO(E5>=7;"SIM";"NÃO")
- D) =SE(E5>=7;"SIM";"NÃO")
- E) =SE(E5<=7;"SIM";"NÃO")

QUESTÃO 28 – Que fórmula deve ser utilizada para realizar o somatório das 3 provas de todos os alunos, ou seja, das 15 provas?

- A) =SOMA(B2+D2)
- B) =SOMA(B2;D2)
- C) =SOMA(B2:D2)
- D) =SOMA(B2:D6)
- E) =SOMA(B2+D6)

QUESTÃO 29 – No editor de textos Word 2013, que atalho deve ser utilizado para habilitar o subscrito (letras bem pequenas abaixo do texto)?

- A) Alt + \_
- B) Ctrl + +
- C) Ctrl + =
- D) Shift + -
- E) Shift + \_

QUESTÃO 30 – Supondo que um texto foi copiado do Bloco de Notas e que o usuário queira colar em um documento aberto no Word 2013, que atalho pode ser utilizado?

- A) Ctrl + Alt + C
- B) Ctrl + Shift + C
- C) Ctrl + Shift + V
- D) Ctrl + C
- E) Ctrl + V

## CONHECIMENTOS ESPECÍFICOS

QUESTÃO 31 – A Lei nº 10.887/2004 estipula que para fins de cálculo dos proventos de aposentadoria dos servidores titulares de cargo efetivo de qualquer dos Poderes da União, dos Estados, do Distrito Federal e dos Municípios, incluídas suas autarquias e fundações, deve ser considerada:

- A) A média aritmética simples das menores remunerações, utilizadas como base para as contribuições do servidor aos regimes de previdência a que esteve vinculado, correspondentes a 80% (oitenta por cento) de todo o período contributivo.
- B) A média aritmética composta das maiores remunerações, utilizadas como base para as contribuições do servidor aos regimes de previdência a que esteve vinculado, correspondentes a 60% (sessenta por cento) de todo o período contributivo.
- C) A média aritmética simples das maiores remunerações, utilizadas como base para as contribuições do servidor aos regimes de previdência a que esteve vinculado, correspondentes a 80% (oitenta por cento) de todo o período contributivo.
- D) A média aritmética composta das maiores remunerações, utilizadas como base para as contribuições do servidor aos regimes de previdência a que esteve vinculado, correspondentes a 90% (noventa por cento) de todo o período contributivo.
- E) A soma das maiores remunerações, utilizadas como base para as contribuições do servidor aos regimes de previdência a que esteve vinculado, dividida por 50% (cinquenta por cento) das menores contribuições.

QUESTÃO 32 – A Portaria nº 402 do Ministério da Previdência Social determina que o ente federativo deve manter registro individualizado dos segurados do Regime Próprio de Previdência Social, contendo as seguintes informações, EXCETO:

- A) Nome e demais dados pessoais, inclusive dos dependentes.
- B) Matrícula e outros dados funcionais.
- C) Remuneração de contribuição, mês a mês.
- D) Valores mensais da contribuição do ente federativo.
- E) Valores anuais da contribuição do segurado.

QUESTÃO 33 – De acordo com a Portaria nº 402 do Ministério da Previdência Social, salvo disposição em contrário capitulada na Constituição Federal, o Regime Próprio de Previdência Social não poderá conceder benefícios distintos dos previstos no Regime Geral de Previdência Social, ficando restrito, quanto ao segurado, os seguintes benefícios, EXCETO:

- A) Aposentadoria por idade.
- B) Aposentadoria compulsória.
- C) Salário-família.
- D) Auxílio-reclusão.
- E) Salário-maternidade.

QUESTÃO 34 – Acerca do que estabelece a Lei dos Juizados Especiais da Fazenda Pública (Lei nº 12.153/2009), assinale a alternativa correta.

- A) Inclui-se na competência do Juizado Especial da Fazenda Pública as ações de mandado de segurança.
- B) Aplica-se a regra de prazos diferenciados para a prática de qualquer ato processual e para a interposição de recursos pelas pessoas jurídicas de direito público.
- C) Os representantes judiciais dos réus presentes à audiência não poderão conciliar, transigir ou desistir nos processos da competência dos Juizados Especiais, mesmo havendo previsão legal do respectivo ente da Federação.
- D) Nas causas de competência do Juizado Especial da Fazenda Pública, não se aplica a regra do reexame necessário.
- E) No foro onde estiver instalado o Juizado Especial da Fazenda Pública, a sua competência é relativa.

QUESTÃO 35 – Sobre o Mandado de Segurança (Lei nº 12.016/2009), é correto afirmar que:

- A) É cabível contra atos de gestão comercial praticados pelos administradores de empresas públicas, de sociedades de economia mista e de concessionárias de serviço público.
- B) O direito de requerer Mandado de Segurança extingue-se após transcorridos 180 (cento e oitenta) dias, contados da prática do ato impugnado.
- C) O pedido de Mandado de Segurança poderá ser renovado dentro do prazo decadencial, ainda que a decisão denegatória lhe tenha apreciado o mérito.
- D) Deferida a medida liminar em Mandado de Segurança, o processo terá prioridade para julgamento.
- E) São cabíveis, no processo de Mandado de Segurança, a interposição de agravo de instrumento e embargos infringentes.

QUESTÃO 36 – Em relação à prática do ato de improbidade, de “ordenar ou permitir a realização de despesas não autorizadas em lei ou regulamento”, realizado por agente público, assinale a alternativa correta.

- A) Além do ressarcimento integral do dano e a perda da função, pode levar à suspensão dos direitos políticos de cinco a oito anos.
- B) É considerado ato de improbidade que causa enriquecimento ilícito.
- C) Além do ressarcimento integral do dano e a suspensão dos direitos políticos de oito a dez anos, pode levar ao pagamento de multa civil de até três vezes o valor do dano.
- D) Em razão da peculiaridade do ato, os valores acrescidos ilicitamente ao patrimônio do agente não se estendem aos sucessores até o limite da herança.
- E) Caso as contas desse agente público tenham sido aprovadas pelo Tribunal de Contas e pelo órgão de controle interno, o ajuizamento da ação de improbidade e a aplicação das respectivas sanções ficam prejudicadas.

QUESTÃO 37 – Ao declarar a inconstitucionalidade de lei ou ato normativo, e tendo em vista razões de segurança jurídica ou de excepcional interesse social, pode o Supremo Tribunal Federal, por maioria de dois terços de seus membros, restringir os efeitos daquela declaração ou decidir que ela só tenha eficácia a partir de seu trânsito em julgado ou de outro momento que venha a ser fixado. A hipótese citada e legalmente prevista (Lei nº 9.868/1999) trata de:

- A) Interpretação conforme, sem redução de texto.
- B) Declaração parcial de inconstitucionalidade.
- C) Interpretação conforme, com redução de texto.
- D) Modulação de efeitos da decisão.
- E) Efeito aplicável ao caso concreto.

QUESTÃO 38 – Sobre o poder de polícia, é INCORRETO afirmar que:

- A) Pode ser dividido em dois seguimentos: Polícia Administrativa e Polícia Judiciária.
- B) Em sentido amplo, pode ser exercido pelo Poder Legislativo.
- C) Conceitua-se como prerrogativa do direito público que, calcada na lei, autoriza a Administração Pública a restringir o uso e o gozo da liberdade e da propriedade em favor do interesse da coletividade.
- D) Autoriza a exigir do interessado o pagamento de taxa.
- E) Sua atuação limita-se aos atos de fiscalização e aplicação de sanção.

QUESTÃO 39 – Referente aos bens públicos o Código Civil dispõe que:

- A) Estão sujeitos a usucapião.
- B) Classificam-se como de uso comum do povo, de uso especial e dominicais.
- C) Não podem ser alienados, nem mesmo os dominicais.
- D) Os rios, mares, estradas, ruas e praças classificam-se como de uso especial.
- E) Não dispendo a lei em contrário, consideram-se de uso especial os bens pertencentes às pessoas jurídicas de direito público a que se tenha dado estrutura de direito privado.

QUESTÃO 40 – De acordo com a doutrinadora Maria Sylvania Zanella Di Pietro (obra *Direito Administrativo*, 27ª ed.), “o direito real de gozo, de natureza pública, instituído sobre imóvel de propriedade alheia, com base em lei, por entidade pública ou por seus delegados, em favor de um serviço público ou de um bem afetado a fim de utilidade pública”, corresponde a:

- A) Requisição administrativa.
- B) Servidão administrativa.
- C) Ocupação temporária.
- D) Tombamento.
- E) Limitação administrativa.