



CONCURSO PÚBLICO  
PREFEITURA MUNICIPAL DE ÁGUA DOCE  
EDITAL Nº 015/2014

**CADERNO DE PROVA  
ODONTÓLOGO**

**LEIA COM ATENÇÃO AS  
ORIENTAÇÕES ABAIXO:**

- Você recebeu do fiscal de sala o material: caderno de prova e cartão-resposta.
- A prova terá duração de 3 (três) horas incluindo o tempo de preenchimento do CARTÃO-RESPOSTA.
- O prazo mínimo de permanência em sala é de 1 (uma) hora.
- Autorizado o início da prova, verifique se este caderno contém questões objetivas de língua portuguesa, matemática, conhecimentos gerais/legislação e conhecimentos específicos conforme edital. Verifique se o material está em ordem e se o seu nome, CPF, número de inscrição e cargo conferem com os que aparecem no CARTÃO-RESPOSTA. Caso contrário comunique imediatamente o fiscal.
- Todas as questões da prova são de múltipla escolha. Para cada uma das questões objetivas, são apresentadas quatro alternativas (A, B, C ou D) e somente uma corresponde à alternativa correta. Assinale UMA RESPOSTA: a marcação em mais de uma alternativa anula a questão, mesmo que uma das respostas esteja correta.
- No CARTÃO-RESPOSTA, a marcação das letras que correspondem às respostas corretas deve ser realizada com caneta esferográfica de tinta preta ou azul, de forma contínua e densa cobrindo todo o espaço compreendido pelos círculos. A Leitora Óptica é sensível a marcas escuras, portanto preencha os campos de marcação completamente. Exemplo:
- CUIDADO COM O CARTÃO-RESPOSTA: não risque, não amasse, não dobre, não suje, não molhe, pois ele é insubstituível.
- SERÁ ELIMINADO DO CONCURSO PÚBLICO o candidato que:

- a) durante a realização da prova utilizar, relógio, telefone celular, qualquer tipo de equipamento eletrônico ou fontes de consultas de qualquer espécie;
  - b) se ausentar da sala de prova levando consigo o CADERNO DE PROVA e/ou o CARTÃO-RESPOSTA;
  - c) se recusar a entregar o CADERNO DE PROVA e/ou CARTÃO-RESPOSTA, quando terminar o tempo estabelecido;
  - d) manter ou tentar manter qualquer tipo de comunicação com outros candidatos.
- Os fiscais não estarão autorizados a emitir opinião, nem prestar esclarecimentos sobre o conteúdo das provas. Cabe, exclusivamente, ao candidato interpretar o enunciado da questão e decidir a resposta.
  - Ao terminar a prova, entregue ao fiscal de sala o CADERNO DE PROVA E O CARTÃO-RESPOSTA. É permitido levar apenas o rascunho do gabarito que encontra-se na última página do caderno de prova.
  - Após a realização da prova o candidato deverá imediatamente sair das instalações físicas do local da prova.
  - Os últimos três candidatos deverão entregar simultaneamente o cartão resposta e o caderno de provas, em seguida assinarão juntamente com os fiscais de sala e um membro da Comissão de Acompanhamento do Concurso Público, o lacre dos envelopes, o verso de todos os cartões-respostas, a lista de presença e a Ata, na qual constará as ocorrências relativas à prova.
  - Na hipótese de ocorrer anulação de questões, estas serão consideradas como respondidas corretamente por todos os candidatos.
  - O gabarito da prova estará disponível em 11/01/2015, a partir das 17h, na página da Prefeitura Municipal de Água Doce/SC ([www.aguadoce.sc.gov.br](http://www.aguadoce.sc.gov.br)) e na página da Unoesc ([www.unoesc.edu.br](http://www.unoesc.edu.br)).



## LÍNGUA PORTUGUESA

### QUESTÃO 1

Assinale a alternativa que contém palavras grafadas de modo ERRADO:

- (A) Impecilho – feminino – engulir – mosquito
- (B) Monge – algema – sujeira – varejista
- (C) Ansiedade – diversão – exceção – discussão
- (D) Despesa – vizinho – deixar – chavear

### QUESTÃO 2

Assinale a frase correta quanto à coesão e à coerência:

- (A) Apesar de estar despreparado, saiu-se mal no concurso.
- (B) Já tenho muitos problemas. Por isso, traga-me os seus.
- (C) Como você não pode me ajudar, falarei com outro diretor.
- (D) Escreveu cuidadosamente a redação; por isso, cometeu muitos erros.

### QUESTÃO 3

Assinale o ERRO no emprego da vírgula:

- (A) Ontem à noite, decidimos fazer a reunião.
- (B) Estávamos certos, da nomeação.
- (C) Espero, senhor presidente, que participe da reunião.
- (D) Na verdade, só esperava uma coisa: que respondessem tudo.

### QUESTÃO 4

Assinale C para a assertiva correta e E para a errada quanto ao emprego de palavras ou expressões, considerando a norma padrão. Em seguida, assinale a alternativa que contém a sequência correta:

- ( ) Minha avó mal escuta o que falamos.
  - ( ) A penalidade foi mau aplicada.
  - ( ) A palestra veio de encontro aos meus anseios, o que foi muito bom.
  - ( ) Feliz, foi ao encontro dos seus familiares.
- (A) C, E, C, E.
  - (B) E, C, C, E.
  - (C) E, E, C, C.
  - (D) C, E, E, C.

### QUESTÃO 5

Assinale a alternativa INCORRETA quanto ao emprego da crase:

- (A) Ela comprou quadros à óleo.
- (B) Márcia precisou ir à farmácia durante a madrugada.
- (C) A reunião será das 14h às 15h.
- (D) Fomos à Bahia no fim de semana passado.

### QUESTÃO 6

Assinale a alternativa ERRADA quanto à colocação pronominal.

- (A) Quem me mandou estes documentos?
- (B) Vesti-me em 5 minutos.
- (C) Vender-te-ia a casa, se todos concordassem.
- (D) Nada compara-se ao amor de mãe.

### QUESTÃO 7

Assinale a alternativa COM ERRO de concordância verbal:

- (A) Faz quase dez anos que trabalho aqui.
- (B) Vão haver muitas manifestações no próximo mês.
- (C) Passava das nove horas quando ele chegou.
- (D) Choveu durante muitos dias.

### QUESTÃO 8

Assinale a alternativa COM ERRO de concordância nominal:

- (A) Eles têm menos chance, mas irão tentar.
- (B) Nós mesmos fizemos a conferência do material.
- (C) Será necessário a participação de todos.
- (D) Os relatórios seguiram anexos.

### QUESTÃO 9

Assinale a alternativa em que NÃO ocorre redundância:

- (A) Ela já está fazendo o acabamento final.
- (B) Este é o setor que exporta para fora as mercadorias produzidas.
- (C) Este é o elo de ligação entre os processos.

(D) Encarei o adversário e parti para a luta.

### QUESTÃO 10

Relacione as assertivas com a figura de palavra ou de pensamento correspondente. Em seguida, assinale a alternativa com a ordem correta:

- I. Maria chorou rios de lágrimas quando perdeu o namorado.
- II. Veja os altos feitos destes rapazes: dilapidar os bens dos pais e envolver-se com drogas!
- III. Acostume-se com os espinhos de sua profissão.
- IV. Ficou branca como uma vela depois do susto que levou.

- ( ) Comparação  
( ) Hipérbole  
( ) Ironia  
( ) Metáfora

- (A) III, I, IV, II.  
(B) IV, I, III, II.  
(C) IV, I, II, III.  
(D) III, II, IV, I.

## MATEMÁTICA

### QUESTÃO 11

Em grandes cidades podemos encontrar várias lavanderias; nelas encontramos máquinas de diferentes capacidades. Supondo que uma pessoa vai utilizar uma máquina com capacidade máxima de 12 kg e um total de 300 peças para lavar, e que o peso médio de cada peça é de 150 gramas, calcule a quantidade de lavagens, aproximadamente, que serão necessárias para lavar toda a roupa.

- (A) 3.  
(B) 4.  
(C) 5.  
(D) 6.

### QUESTÃO 12

Mosaico é uma expressão artística na qual o artista organiza pequenas peças coloridas e as cola sobre uma superfície, formando imagens. As peças a serem utilizadas podem ser pequenos fragmentos de pedras, como mármore, granito, pedaços de vidro, seixos, pedras semipreciosas e outros materiais. O

termo mosaico é originário de “mosaicon”, que significa musa. Essa forma de arte já existe há milênios, pois no Oriente, os sumérios, por volta de sete mil anos atrás, já revestiam pilastras com cones de argilas coloridas e fixadas em massa, formando uma decoração geométrica. Um mosaico também pode ser formado usando-se figuras planas, bidimensionais e tridimensionais. Observe os mosaicos a seguir:



Assinale a alternativa que contém o(s) mosaico(s) que apresenta(m) figura plana.

- (A) I.  
(B) II.  
(C) III.  
(D) I e III.

### QUESTÃO 13

Um time de vôlei é composto por 12 jogadores, incluindo o líbero. Veja a relação de jogadores com suas respectivas alturas no quadro abaixo:

Paulo	1,98 m	Pedro	1,97 m
João	2,03 m	Saulo	2,05 m
Carlos	1,95 m	Ricardo	2,02 m
César	2,01 m	Tadeu	1,98 m
Guilherme	2,00 m	Thiago	2,04 m
Victor	2,00 m	Valter	1,98 m

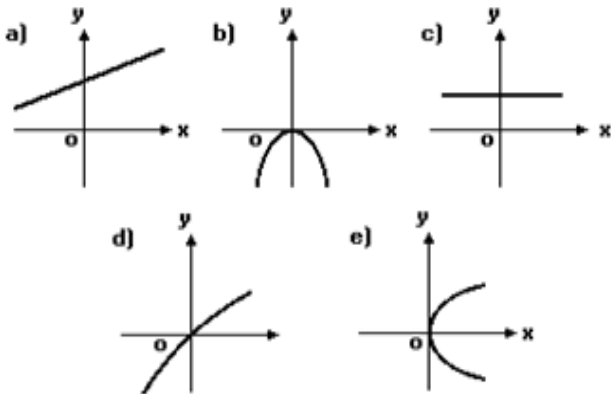
Assim:

- I. A média das alturas é de aproximadamente 2 metros.
  - II. A moda dessas alturas é de 1,98 metros.
  - III. A mediana dessas alturas é 1,98 metros.
- Observando essas afirmações, podemos concluir que estão corretas as alternativas:

- (A) I e II.  
(B) I e III.  
(C) II e III.  
(D) I, II e III.

**QUESTÃO 14**

Qual dos gráficos abaixo melhor representa a função  $y = -2x^2$ ?

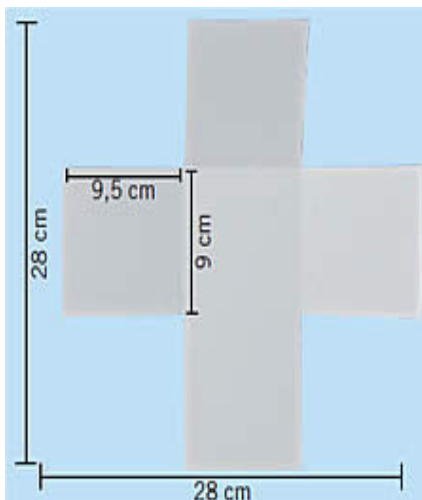


Fonte: diadamatematica.com

- (A) O gráfico da letra a.
- (B) O gráfico da letra b.
- (C) O gráfico da letra d.
- (D) O gráfico da letra e.

**QUESTÃO 15**

Uma professora de Artes irá confeccionar dados usando uma folha quadrada de lado 28 cm conforme ilustração abaixo. A medida de cada face do dado está indicada na figura sendo que os mesmos ficarão abertos na parte superior. Então, a quantidade de papel desperdiçado em metros quadrados na confecção de cada dado é de:



Fonte: artesdaluma.blogspot.

- (A) 0,0784
- (B) 0,06985
- (C) 0,04275
- (D) 0,03565.

**QUESTÃO 16**

Calcule os valores de cada determinante a seguir:

$$A = \begin{bmatrix} 2 & 5 \\ -3 & 4 \end{bmatrix} \quad B = \begin{bmatrix} -1 & 4 \\ 8 & 3 \end{bmatrix}$$

O valor de  $(a + b)^2$  é igual a

- (A) -12.
- (B) 12.
- (C) 58.
- (D) 144.

**QUESTÃO 17**

Camila está participando de um bingo beneficente em sua cidade. Sabe-se que um bingo é composto de 75 pedras numeradas do 1 ao 75. Para ganhar o prêmio máximo, ela precisa que a próxima pedra sorteada seja a de número 42. Qual é a probabilidade de Camila ser a vencedora na próxima jogada, sabendo que já foram retiradas da cesta 37 pedras?

- (A)  $1/38$ .
- (B)  $1/75$ .
- (C)  $38/42$ .
- (D)  $42/75$ .

**QUESTÃO 18**

Uma pesquisa realizada sobre preferência musical entre o gênero sertanejo e o gênero pagode obteve o seguinte resultado: 80 pessoas gostam de sertanejo, 60 pessoas gostam de pagode e 30 pessoas curtem os dois gêneros. Então:

- I. Cento e dez pessoas responderam a essa pesquisa.
- II. Cinquenta pessoas curtem somente o gênero sertanejo.
- III. A razão entre o número de pessoas que curtem somente sertanejo em relação às que curtem somente pagode é de  $5/3$ .
- IV. A probabilidade de uma pessoa curtir ambos os gêneros é de  $3/17$ .

Analisando essas afirmações, conclui-se que estão corretas as afirmativas:

- (A) I e II.
- (B) I, II e III.
- (C) I, II e IV.

(D) I, II, III e IV.

### QUESTÃO 19

Analise as afirmativas a seguir:

- I. O volume de um cubo de 6 cm de lado é de  $216 \text{ cm}^3$ .
- II. As raízes da equação  $x^2 + 6x + 9$  são 3 e -3.
- III. O  $\log_2 64$  é igual a 6.
- IV. O número de anagramas da palavra gato é igual a 24.

Assim, podemos afirmar que estão corretas as alternativas:

- (A) I e II.
- (B) II e III.
- (C) I, III e IV.
- (D) II, III e IV.

### QUESTÃO 20

Carlos deseja comprar um carro à vista até o final do ano, e para isso precisa guardar R\$ 20.000,00. Como faltam ainda 7 meses para o final do ano e ainda não possui todo esse dinheiro resolveu fazer uma aplicação em um banco. Veja algumas opções disponíveis:

- I. Depositar R\$ 17.500,00 a juros simples de 2% a.m.
- II. Depositar R\$ 16.450,00 a juros simples de 4,5% a.m.
- III. Depositar R\$ 14.000,00 a juros compostos de 3% a.m.
- IV. Depositar R\$ 16.100,00 a juros compostos de 3,5% a.m.

Em qual das opções Carlos deve aplicar o seu dinheiro?

- (A) A alternativa I.
- (B) A alternativa II.
- (C) A alternativa III.
- (D) A alternativa IV.

## LEGISLAÇÃO/ CONHECIMENTOS GERAIS

### QUESTÃO 21

Entre as competências atribuídas pela Constituição Federal, NÃO se encontra:

(A) explorar, diretamente ou mediante autorização, concessão ou permissão, os serviços de radiodifusão sonora.

(B) organizar e prestar, diretamente ou sob regime de concessão ou permissão, os serviços públicos de interesse local, incluído o de transporte coletivo, que tem caráter essencial.

(C) prestar, com a cooperação técnica e financeira da União e do Estado, serviços de atendimento à saúde da população.

(D) promover a proteção do patrimônio histórico-cultural local, observada a legislação e a ação fiscalizadora federal e estadual.

### QUESTÃO 22

Segundo o Estatuto do Servidor Público de Água Doce, sobre posse e exercício, é correto afirmar que o prazo para posse é de:

(A) 15 dias contados da publicação do ato de provimento, prorrogáveis por igual período a requerimento do interessado. Já o prazo para exercício é de 10 dias, contados da posse, sem previsão de prorrogação.

(B) 15 dias contados da publicação do ato de provimento, prorrogáveis por igual período a requerimento do interessado. Já o prazo para exercício é de 15 dias, contados da posse, com previsão de prorrogação por pedido do interessado.

(C) 15 dias contados da publicação do ato de provimento, prorrogáveis por igual período a requerimento do interessado. Já o prazo para exercício é de 15 dias, contados da posse, sem previsão de prorrogação.

(D) 10 dias contados da publicação do ato de provimento, prorrogáveis por igual período a requerimento do interessado. Já o prazo para exercício é de 10 dias, contados da posse, sem previsão de prorrogação.

### QUESTÃO 23

Segundo a Constituição Federal são obrigatórios, por iniciativa do Executivo,

(A) o plano plurianual, as diretrizes orçamentárias e os orçamentos anuais por decreto.

(B) o plano plurianual e os orçamentos anuais.

(C) as diretrizes orçamentárias e os orçamentos anuais.

(D) o plano plurianual, as diretrizes orçamentárias e os orçamentos anuais.

### QUESTÃO 24

De acordo com a Lei de Licitações:

- (A) concurso é a modalidade de licitação entre quaisquer interessados que, na fase inicial de habilitação preliminar, comprovem possuir os requisitos mínimos de qualificação exigidos no edital para execução de seu objeto.
- (B) tomada de preços é a modalidade de licitação entre interessados devidamente cadastrados ou que atenderem a todas as condições exigidas para cadastramento até o terceiro dia anterior à data do recebimento das propostas, observada a necessária qualificação.
- (C) tomada de preço é a modalidade de licitação entre interessados do ramo pertinente ao seu objeto, cadastrados ou não, escolhidos e convidados em número mínimo de 3 (três) pela unidade administrativa, a qual afixará, em local apropriado, cópia do instrumento convocatório e o estenderá aos demais cadastrados na correspondente especialidade, que manifestarem seu interesse com antecedência de até 24 (vinte e quatro) horas da apresentação das propostas.
- (D) convite é a modalidade de licitação entre quaisquer interessados para escolha de trabalho técnico, científico ou artístico, mediante a instituição de prêmios ou remuneração aos vencedores, conforme critérios constantes de edital publicado na imprensa oficial, com antecedência mínima de 45 (quarenta e cinco) dias.

### QUESTÃO 25

Para os efeitos da Lei de Responsabilidade Fiscal, entende-se como despesa total com pessoal o somatório dos gastos do ente da Federação:

- (A) com os ativos e os pensionistas, relativos a mandatos eletivos, cargos, funções ou empregos, civis, militares e de membros de Poder, com quaisquer espécies remuneratórias, como vencimentos e vantagens, fixas e variáveis, subsídios, proventos da aposentadoria, reformas e pensões, inclusive adicionais, gratificações, horas extras e vantagens pessoais de qualquer natureza, sem os encargos sociais e contribuições recolhidas pelo ente às entidades de previdência.
- (B) com os ativos, os inativos e os pensionistas, relativos a mandatos eletivos, cargos, funções ou empregos, civis, militares e de membros de Poder, com quaisquer espécies remuneratórias, como vencimen-

tos e vantagens, fixas e variáveis, subsídios, proventos da aposentadoria, reformas e pensões, inclusive adicionais, gratificações, horas extras e vantagens pessoais de qualquer natureza, bem como encargos sociais e contribuições recolhidas pelo ente às entidades de previdência.

- (C) com os ativos e os inativos, relativos a mandatos eletivos, cargos, funções ou empregos, civis, militares e de membros de Poder, com quaisquer espécies remuneratórias, como vencimentos e vantagens, fixas e variáveis, subsídios, proventos da aposentadoria, reformas e pensões, inclusive adicionais, gratificações, menos horas extras e vantagens pessoais de qualquer natureza, bem como encargos sociais e contribuições recolhidas pelo ente às entidades de previdência.
- (D) com os ativos, os inativos e os pensionistas, relativos a mandatos eletivos, cargos, funções ou empregos, civis, militares e de membros de Poder, com quaisquer espécies remuneratórias, como vencimentos e vantagens, apenas fixas, subsídios, proventos da aposentadoria, reformas e pensões, inclusive adicionais, gratificações, horas extras e vantagens pessoais de qualquer natureza, bem como encargos sociais e contribuições recolhidas pelo ente às entidades de previdência.

### QUESTÃO 26

Segundo o Estatuto da Cidade, a política urbana tem por objetivo ordenar o pleno desenvolvimento das funções sociais da cidade e da propriedade urbana. NÃO faz parte das diretrizes gerais:

- (A) Garantia do direito a cidades sustentáveis, entendido como o direito à terra urbana, à moradia, ao saneamento ambiental, à infraestrutura urbana, ao transporte e aos serviços públicos, ao trabalho e ao lazer, para as presentes e as futuras gerações.
- (B) Adoção de padrões de produção e consumo de bens e serviços e de expansão urbana compatíveis com os limites da sustentabilidade ambiental, social e econômica do Município e do território sob sua área de influência.
- (C) Legislar sobre normas para a cooperação entre a União, os Estados, o Distrito Federal e os Municípios em relação à política urbana, considerando-se o equilíbrio do desenvolvimento e do bem-estar em âmbito nacional.
- (D) Audiência do Poder Público Municipal e da população interessada nos processos de implantação de empreendimentos ou atividades com efeitos potencialmente negativos sobre o meio ambiente

natural ou construído, o conforto ou a segurança da população.

### QUESTÃO 27

Conforme a Lei Orgânica de Água Doce, compete ao Município:

- (A) fixar horário de funcionamento dos estabelecimentos industriais, comerciais e de serviços.
- (B) estabelecer serviço público de entrega de correspondências.
- (C) outorgar concessão de rádio comunitária.
- (D) autorizar serviço de transporte intermunicipal.

### QUESTÃO 28

Segundo a Lei Orgânica de Água Doce, compete privativamente ao Prefeito:

- (A) estabelecer, com o auxílio do Tribunal de Contas, a fiscalização financeira, orçamentária, operacional e patrimonial do Município, mediante controle externo e pelos sistemas de controle interno do Poder Executivo.
- (B) julgar as contas anuais do Município e apreciar os relatórios sobre a execução dos planos de Governo.
- (C) fiscalizar e controlar, diretamente, os atos do Poder Executivo, incluídos os da administração indireta e funcional.
- (D) editar medidas provisórias, na forma da Lei Orgânica.

### QUESTÃO 29

Segundo o Estatuto do Servidor Público de Água Doce, assinale a alternativa correta:

- (A) Reversão é o retorno do servidor estável ao cargo anteriormente ocupado, decorrente de reintegração do anterior ocupante.
- (B) Recondução é o retorno à atividade do servidor aposentado por invalidez.
- (C) Recondução é a reinvestidura do servidor estável no cargo anteriormente ocupado, ou no cargo resultante de sua transformação, quando invalidada, e sua demissão por decisão administrativa ou judicial.
- (D) Readaptação é a investidura do servidor em cargo de atribuições e responsabilidades compatíveis com a limitação que tenha sofrido em sua capacidade

de física ou mental verificada em inspeção médica.

### QUESTÃO 30

De acordo com o Estatuto do Servidor Público de Água Doce, assinale a alternativa correta:

- (A) Ao servidor convocado para o serviço militar, será concedida licença, na forma e condições previstas na legislação específica. Concluído o serviço militar, o servidor terá até 5 (cinco) dias para reassumir o exercício do cargo.
- (B) Poderá ser concedida licença ao servidor para acompanhar cônjuge ou companheiro que foi deslocado para outro ponto do território nacional, para o exterior ou para exercer mandato eletivo dos Poderes Executivo e Legislativo. A licença será por prazo indeterminado e sem remuneração.
- (C) Poderá ser concedida licença ao servidor por motivo de doença do cônjuge ou companheiro, padrasto ou madrasta, ascendente ou descendente, mediante comprovação por junta médica. A licença será sempre sem remuneração.
- (D) A critério da administração, poderá ser concedida licença ao servidor estável para o trato de assuntos particulares, pelo prazo de dois anos consecutivos, com remuneração reduzida pela metade.

## CONHECIMENTOS ESPECÍFICOS

### QUESTÃO 31

“Higiene das mãos” é um termo geral, que se refere a qualquer ação de higienizar as mãos para prevenir a transmissão de micro-organismos. O termo engloba a higiene simples, a higiene antisséptica e a antisséptica cirúrgica (ANVISA/FIOCRUZ, 2013, p. 2). A técnica da HM antisséptica

- (A) se difere da simples tanto nos passos quanto no sabonete.
- (B) deve ser realizada num tempo entre 40 a 60 segundos.
- (C) remove tanto a microbiota transitória quanto a residente.
- (D) pode ser realizada com aliança, pois o antisséptico penetra por baixo dela.

### QUESTÃO 32

Esterilização é o processo de destruição de todas as formas de vida microbiana. Sobre as etapas do processo de esterilização, analise as asserções a seguir:

- I. Não é permitido o uso de embalagens como papel toalha, papel manilha e lâminas de alumínio, pois estes não são permeáveis ao calor.
- II. Papel grau cirúrgico, tecido de algodão e vidro refratário são exemplos de embalagens reutilizáveis.
- III. Autoclave de formaldeído é um exemplo de radiação química por gás e foi banido pela Anvisa por ser um método de esterilização pouco eficaz.
- IV. O artigo é considerado estéril quando a probabilidade de sobrevivência dos micro-organismos que o contaminam é menor do que uma em um milhão.
- V. Temos como exemplo nos métodos de esterilização física a radiação ionizante, o calor úmido e o calor seco.

Estão corretas apenas as asserções:

- (A) I e III.  
(B) IV e V.  
(C) I, II e IV.  
(D) III, IV e V.

### QUESTÃO 33

Em relação aos linfonodos e ao exame de palpação, pode-se afirmar que:

- (A) normalmente, um nódulo linfático em adultos sempre é palpável.
- (B) um nódulo tumoral apresenta-se fugaz, dolorido e consistente.
- (C) a importância de se palpar uma cadeia de linfonodos é que todo linfonodo tumoral já foi inflamatório.
- (D) a cadeia pré-auricular drena a linfa da metade da língua e pálpebra superior e metade da pálpebra inferior e asa de nariz.

### QUESTÃO 34

As anomalias dentárias são alterações no desenvolvimento ou crescimento das estruturas dentárias, tendo como resultado final um dente diferente do normal. Considerando as alterações de forma, assinale a alternativa que melhor a descreve:

- (A) É uma anomalia decorrente da tentativa de divisão de um germe dentário.
- (B) Caracterizada pela presença de manchas no esmalte dental, com coloração que vai de branco a marrom.
- (C) Perda de estrutura dental pelo contato do dente com antagonistas.

- (D) Não tem implicações clínicas, apenas dificuldade endodôntica.

### QUESTÃO 35

O estresse do dia a dia vem aumentando cada vez mais; em consequência desses dias agitados o número de pacientes que nos procuram para tratarmos as dores miofasciais é cada vez maior. Analise as seguintes afirmações:

- I. As placas de relaxamento são primordiais para o alívio dessas dores.
- II. Geralmente realizamos a prescrição de relaxantes musculares para a remissão da dor.
- III. Analgésicos e anti-inflamatórios fazem parte da medicação que prescrevemos pelo menos na fase aguda.
- IV. Termoterapia (calor úmido) ajuda muito no alívio dos sintomas.

Faz parte do tratamento para os pacientes com dores miofasciais o que está descrito nas afirmativas:

- (A) I, II e III.  
(B) I, III e IV.  
(C) II e IV.  
(D) III e IV.

### QUESTÃO 36

Os acidentes com exposição ocupacional ao material biológico são frequentes na Odontologia, em decorrência do trabalho com instrumentos perfurocortantes em um campo de visão restrito e sujeito à movimentação. Em relação a esses acidentes, os profissionais da área devem considerar que

- (A) existe risco de transmissão de patógenos sanguíneos, como os vírus da hepatite B e da imunodeficiência humana (HIV), nas exposições ocupacionais a material biológico, porém, não há risco de transmissão de patógenos sanguíneos do vírus da hepatite C.
- (B) constituem-se casos de emergência médica os acidentes com exposição ao material biológico, já que a profilaxia, quando indicada, deve ser iniciada durante as 2 horas subsequentes ao acidente, e, com isso, obtém-se melhor efetividade.
- (C) é recomendado, em caso de exposição ocupacional ao material biológico, em exposições percutâneas ou cutâneas, interromper o atendimento, remover a luva, localizar a lesão e imediatamente lavar a lesão com água destilada e álcool 70%.



(D) é complexa e totalmente eficaz a profilaxia pós-exposição (PPE) ao HIV, e recomenda-se que o prazo máximo para início de PPE seja de até 72h após o acidente, sendo a duração da quimioprofilaxia de 28 dias.

### QUESTÃO 37

Os desinfetantes são agentes, normalmente, químicos, que matam as formas vegetativas, mas não necessariamente as formas esporuladas de micro-organismos patogênicos. Geralmente, essas substâncias são aplicadas em objetos inanimados. Analise os itens a seguir:

- I. Ácido peracético.
- II. Hipoclorito de sódio a 1%.
- III. Álcool 70%.
- IV. Quaternário de amônio.

Assinale a opção que contém os exemplos de desinfetantes de baixo nível:

- (A) Somente o item II.
- (B) Somente o item IV.
- (C) Os itens II e IV.
- (D) Os itens II e III.

### QUESTÃO 38

O paciente Alberto, de 58 anos de idade, sofre de degeneração muscular progressiva; por isso, tem seu andar trêmulo e anda com auxílio de bengala. Tem dificuldades em aceitar a doença e quer fazer de tudo em sua mecânica. Nesta manhã, um cliente deixou o carro com vazamento de óleo para conserto, mas seu Alberto não percebeu o vazamento de óleo e acabou escorregando, batendo seu queixo contra uma roda de ferro que estava perto. O funcionário estava próximo no momento do acidente e logo chamou o SAMU, pois seu Alberto se contorcia no chão. Durante o atendimento o senhor reclamava de dores no tornozelo, coluna e na região pré-auricular. Com base na situação clínica descrita (dor pré-auricular), analise as asserções a seguir:

A conduta clínica para o caso deve ser: restrição dos movimentos mandibulares dentro do limite indolor, dieta pastosa, termoterapia e analgésico para controle de dor.

**PORQUE**

Quando a causa de retrodiscite for macro trauma, essa condição é autolimitadora, uma vez que o trau-

ma não está mais presente, portanto, não está indicado nenhum tratamento definitivo para essa condição.

Analizando-se essas afirmações, conclui-se que:

- (A) As duas asserções são proposições verdadeiras, e a segunda é uma justificativa correta da primeira.
- (B) A primeira asserção é uma proposição verdadeira, e a segunda é uma proposição falsa.
- (C) A primeira asserção é uma proposição falsa, e a segunda é uma proposição verdadeira.
- (D) Tanto a primeira quanto a segunda asserções são proposições falsas.

### QUESTÃO 39

Pacientes portadores de pulpite aguda irreversível em fase final apresentam sintomas característicos e o tratamento é específico. Escolha a afirmativa correta:

- (A) A dor é intensa, provocada, intermitente, difusa e há percussão. Devemos anestésiar o dente, abri-lo e esvaziar o canal mais volumoso, colocar curativo com otosporin. Mediar o paciente com analgésico.
- (B) A dor é intensa, espontânea, contínua, localizada e há percussão. Devemos anestésiar o dente, acessar o canal radicular e esvaziar o canal mais volumoso, colocar um curativo com hidróxido de cálcio. Mediar o paciente com anti-inflamatório.
- (C) A dor é intensa, espontânea, contínua, localizada e há percussão. Devemos anestésiar o dente, acessar o canal radicular esvaziando o canal mais volumoso, colocar curativo com otosporin. Não há necessidade de medicação sistêmica.
- (D) A dor é intensa, espontânea, contínua, difusa e não há dor na percussão. Devemos anestésiar o dente, acessar a câmara pulpar e esvaziá-la e colocar curativo com otosporin. Mediar o paciente com anti-inflamatório.

### QUESTÃO 40

Patologias são afecções que rotineiramente o profissional cirurgião-dentista se depara. Os tratamentos indicados para candidíase bucal, ulceração aftosa recorrente, herpes labial e queilite actínica, são respectivamente:

- (A) Nistatina, dexametasona, aciclovir e dexpan-tenol.
- (B) Dexametasona, acetonido de triancinolona,

prednisolona e filtro solar.

(C) Nistatina, clorexidina, dexametasona e miconazol.

(D) Nistatina, nistatina, aciclovir e vitamina D.