



PREFEITURA MUNICIPAL DE RIBEIRÃO PRETO

CONCURSO PÚBLICO

007. PROVA OBJETIVA

MÉDICO EMERGENCIALISTA

- ◆ Você recebeu sua folha de respostas e este caderno contendo 60 questões objetivas.
- ◆ Confira seu nome e número de inscrição impressos na capa deste caderno e na folha de respostas.
- ◆ Quando for permitido abrir o caderno, verifique se está completo ou se apresenta imperfeições. Caso haja algum problema, informe ao fiscal da sala.
- ◆ Leia cuidadosamente todas as questões e escolha a resposta que você considera correta.
- ◆ Marque, na folha de respostas, com caneta de tinta azul, preferencialmente, ou preta, a letra correspondente à alternativa que você escolheu.
- ◆ A duração da prova é de 3 horas e 30 minutos, já incluído o tempo para o preenchimento da folha de respostas.
- ◆ Só será permitida a saída definitiva da sala e do prédio após transcorridos 75% do tempo de duração da prova.
- ◆ Deverão permanecer em cada uma das salas de prova os 3 últimos candidatos, até que o último deles entregue sua prova, assinando termo respectivo.
- ◆ Ao sair, você entregará ao fiscal a folha de respostas e este caderno, podendo levar apenas o rascunho de gabarito, localizado em sua carteira, para futura conferência.
- ◆ Até que você saia do prédio, todas as proibições e orientações continuam válidas.

AGUARDE A ORDEM DO FISCAL PARA ABRIR ESTE CADERNO DE QUESTÕES.

CONHECIMENTOS GERAIS

LÍNGUA PORTUGUESA

Leia o texto para responder às questões de números **01** a **03**.

Neurônios demais

Pesquisa de cientistas brasileiros, divulgada internacionalmente, comprovou que o cérebro humano só se diferenciou dos outros primatas quando o homem aprendeu a cozinhar. Mas, atenção – não significa que você tenha um cérebro superior ao dos seus amigos apenas porque às vezes cozinha um macarrão para eles.

A pesquisa se refere ao princípio do uso do fogo pelo homem, entre 600 mil e um milhão de anos atrás. Naqueles tempos pré-internet, uma novidade levava séculos para viajar de uma caverna a outra, mas o fogo foi algo tão espetacular que se disseminou como um viral. Os alimentos cozidos, mais fáceis de mastigar e digerir, permitiram maior absorção de calorias, levando ao aumento da massa encefálica e do número de neurônios do cidadão. Ato contínuo, ele desceu da árvore e começou a ler Kierkegaard*. Bem, deu no que deu.

A ideia é a de que, enquanto passava a folhas, sementes, raízes e outros alimentos, o homem não consumia calorias suficientes para uma produção decente de neurônios. Além disso, o esforço de mastigação requerido por aquela dieta crua fazia com que não tivesse tempo para mais nada. O cozimento dos alimentos deu-lhe horas livres, que ele usou para desenvolver sua vida social – como sair para almoçar com a turma, do que resultaram ainda mais neurônios.

De repente, o homem se viu até com mais neurônios do que precisava – 86 bilhões, pela última contagem. E, de certa forma, essa é uma das razões para algumas pessoas se dedicarem a apagar alguns milhões de uma sentada, tomando porres ou lendo *Crepúsculo*.

Os orangotangos e os gorilas, ex-colegas de turma do homem, continuaram com a sua dieta básica e ficaram para trás, repetindo ano. Mas, na sua modéstia, não estão se queixando.

(Ruy Castro. *Folha de S.Paulo*, 29.10.2012. Adaptado)

* Soren Kierkegaard (1813-1855) – filósofo dinamarquês

01. Assinale a afirmação correta sobre o conteúdo do texto.

- (A) O número de neurônios presente no cérebro humano varia de acordo com as atividades que um indivíduo desempenha, tornando-o superior ou inferior a outros indivíduos.
- (B) Estudiosos brasileiros comprovaram que aprender a cozinhar diferenciou homens de primatas e, em breve, notificarão pesquisadores de outros países sobre a descoberta.
- (C) Um milhão de anos atrás, as comunidades pré-históricas já dominavam o uso do fogo, porém não sabiam como usar esse recurso para o preparo dos alimentos.
- (D) Com o cozimento dos alimentos, o homem ganhou tempo livre para se dedicar à vida social, uma vez que pôde abandonar a atividade da caça.
- (E) Como consequência da ingestão de alimentos cozidos, os humanos passaram a consumir mais calorias, o que motivou a ampliação da quantidade de neurônios.

02. Assinale a alternativa em que, nos trechos reescritos a partir do texto, o sinal indicativo de crase está corretamente empregado.

- (A) ... *uma novidade levava séculos para viajar de uma caverna a outra...* → uma novidade levava séculos para viajar de um lugar à outro.
- (B) *Ato contínuo, ele desceu da árvore e começou a ler Kierkegaard.* → Ato contínuo, ele desceu da árvore e começou à leitura de obras de Kierkegaard.
- (C) ... *enquanto passava a folhas, sementes, raízes e outros alimentos, o homem não consumia calorias suficientes...* → enquanto passava à refeições cruas, o homem não consumia calorias suficientes.
- (D) *O cozimento dos alimentos deu-lhe horas livres...* → O cozimento dos alimentos deu à ele horas livres.
- (E) ... *uma das razões para algumas pessoas se dedicarem a apagar alguns milhões de uma sentada...* → uma das razões para algumas pessoas se dedicarem à destruição de alguns milhões de uma sentada.

03. Considere as frases.

A dieta básica _____ orangotangos e gorilas continuaram se submetendo baseia-se em alimentos crus.

Uma das razões para a perda dos neurônios, _____ o autor faz alusão, é o consumo excessivo de álcool.

Pelo contexto, deduz-se que os leitores de *Crepúsculo*, _____ o autor graceja, deveriam empregar seu tempo lendo obras com mais qualidade literária.

As lacunas das frases devem ser preenchidas, correta e respectivamente, por:

- (A) a que ... com que ... com quem
- (B) a que ... a que ... de quem
- (C) em que ... de que ... de quem
- (D) de que ... a que ... em quem
- (E) de que ... de que ... com quem

Para responder às questões de números **04** e **05**, leia a tirinha em que estão presentes as personagens Hagar e Helga.



(Dik Browne. *Folha de S.Paulo*, 14.12.2014)

04. De acordo com a norma-padrão da língua portuguesa, no que diz respeito à colocação pronominal e à pontuação, a frase de Hagar pode ser reescrita da seguinte forma:

- (A) Por favor Helga, agora passe-me a pimenta.
- (B) Helga por favor, rapidamente passe-me a pimenta.
- (C) Passe-me agora a pimenta, Helga, por favor.
- (D) Me passe a pimenta rapidamente, por favor Helga.
- (E) Me passe logo, a pimenta Helga, por favor.

05. Assinale a alternativa que está redigida de acordo com a norma-padrão da língua portuguesa e apresenta uma afirmação correta sobre a fala de Helga.

- (A) Helga emprega o verbo *ser* no modo indicativo, esperando que Hagar note que a esposa se sente meia chateada com as atitudes dele.
- (B) Helga emprega o verbo *ser* no modo indicativo, referindo-se a um fato real, isto é, que ela se sente meio decepcionada com o descaso do marido.
- (C) Helga emprega o verbo *ser* no modo subjuntivo, sugerindo ao marido que se preocupe mais com ela, uma vez que se sente meio triste com a situação.
- (D) Helga emprega o verbo *ser* no modo imperativo para exigir que Hagar seja um marido mais carinhoso, já que ela se sente meia irritada com a indiferença dele.
- (E) Helga emprega o verbo *ser* no modo imperativo para evidenciar o fato de que Hagar é glutão e se interessa apenas por saborear diferentes pratos, o que a deixa meia aborrecida com ele.

Considere o texto para responder às questões de números **06** a **08**.

Pessoas estão mais ricas, mas a vida hoje é mais pobre

A vida virou uma carreira. As pessoas estão focadas o tempo todo no sucesso profissional. É preciso ganhar o máximo de dinheiro, ter uma família, casa grande – tudo junto. Consumismo, individualismo, carreirismo. A vida contemporânea, apesar dos avanços materiais, é mais pobre.

O diagnóstico é do filósofo canadense Barry Stroud, 79, professor da Universidade da Califórnia, em Berkeley (EUA). Ele observa, com pessimismo, a rotina moderna de hiperconexão, que leva à dispersão e à falta de tempo para a reflexão. Aponta para a superficialidade dos jovens ricos, que só se interessam por comprar carros caríssimos e outros objetos de luxo e ataca o crescente poder das finanças, que ele entende como responsável por essa situação.

Para Stroud, atualmente a maioria das pessoas tem vidas menos prazerosas do que as que viviam confortavelmente há 50 anos. Hoje, elas pensam em preencher suas vidas com coisas, não têm interesses variados, veem TV – o que é terrível. Ler livros, ver pinturas, escutar música, olhar a paisagem, caminhar pela natureza – tudo isso trazia, segundo ele, uma vida mais enriquecedora do que ficar em frente à TV ou falar ao celular e entrar em redes sociais. A amizade mudou. Hoje é clicar no computador. Amizade não é mais relacionamento significativo, de falar, olhar e partilhar momentos com os outros.

“Muitos colegas de minha filha têm em torno de 20 anos e ganham muito dinheiro. Perguntei-lhe o que eles fazem com tanto dinheiro. Ela respondeu: ‘apenas compram o que seriam brinquedos’. Mas brinquedos grandes: carros, barcos, sem falar nas traquitanas tecnológicas. Trabalham muito, mas não têm tempo para viajar. São crianças grandes com a chance de fazer o que quiserem. E o que eles fazem é comprar objetos. É uma vida superficial.”

(Eleonora de Lucena. *Folha de S.Paulo*, 09.12.2014. Adaptado)

06. Pela leitura do texto, conclui-se corretamente que o filósofo Barry Stroud

- (A) reconhece que a hiperconexão, ao possibilitar o acesso a inúmeras informações, permite aos indivíduos refletir acuradamente sobre si mesmos.
- (B) defende sua teoria sobre a juventude e a modernidade, servindo-se de vários argumentos e fazendo paralelos com teses de estudiosos da área.
- (C) revela seu descontentamento com a própria filha, pois a jovem aprova o estilo de vida dos colegas ricos com quem ela trabalha.
- (D) considera negativa a nova concepção de amizade, uma vez que ela se caracteriza pela ausência de um contato mais íntimo e real entre as pessoas.
- (E) critica a superficialidade dos jovens ricos, mas não identifica uma causa para esse comportamento das novas gerações.

07. Considerando o contexto, assinale a alternativa correta sobre as expressões em negrito.

- (A) A vida contemporânea, **apesar dos avanços materiais**, é mais pobre. → Expressa ideia de concessão, podendo ser substituída corretamente por *embora presente avanços materiais*.
- (B) Ele observa, **com pessimismo**, a rotina moderna de hiperconexão... → Expressa circunstância adverbial de intensidade, podendo ser substituída corretamente por *com ceticismo*.
- (C) Aponta para a superficialidade dos jovens ricos, que só se interessam por comprar carros **caríssimos** e outros objetos de luxo... → O adjetivo está empregado no superlativo, podendo ser substituído corretamente por *pouco onerosos*.
- (D) Ler livros, ver pinturas, escutar música, olhar a paisagem, caminhar pela natureza – **tudo isso** trazia, segundo ele, uma vida mais enriquecedora... → Refere-se a fatos que serão mencionados na continuidade do texto, podendo ser substituída corretamente por *essa contingência*.
- (E) Muitos colegas de minha filha têm **em torno de 20** anos e ganham muito dinheiro. → Expressa exatidão numérica, podendo ser substituída corretamente por *aproximadamente*.

08. Assinale a alternativa em que os termos destacados estão empregados corretamente, preservando o sentido original do texto.

- (A) Alguns jovens ganham muito dinheiro, **entretanto** não sabem enfrentar a vida **embora** se concentrem apenas em comprar objetos. **De sorte que**, adeptos do consumismo, tornam superficial a própria existência.
- (B) Alguns jovens ganham muito dinheiro, **portanto** não sabem valorizar a vida **embora** se concentrem apenas em comprar objetos. **E**, fascinados pelo consumismo, tornam superficial a própria existência.
- (C) Alguns jovens ganham muito dinheiro, **entretanto** não sabem aproveitar a vida **visto que** se concentram apenas em comprar objetos. **E**, subjugados pelo consumismo, tornam superficial a própria existência.
- (D) Alguns jovens ganham muito dinheiro, **portanto** não sabem compreender a vida **ou** se concentram apenas em comprar objetos. **Sendo assim**, dependentes do consumismo, tornam superficial a própria existência.
- (E) Alguns jovens ganham muito dinheiro, **porém** não sabem usufruir a vida **visto que** se concentram apenas em comprar objetos. **Sendo assim**, avessos ao consumismo, tornam superficial a própria existência.

09. Analise a charge.



(Evandro Alves. Folha de S.Paulo, 06.03.2013)

Pela situação, pode-se concluir que a esposa

- (A) se impacienta com o marido ainda que, exercendo a mesma profissão, saiba como é difícil cumprir todas as obrigações da jornada de trabalho.
- (B) se sente preterida em relação aos pacientes do marido, pois a dedicação dele ao trabalho interfere na privacidade do casal.
- (C) expressa sua indignação com os pacientes ao perceber que eles menosprezam a seriedade com que seu marido pratica a psiquiatria.
- (D) se mostra indiferente ao comportamento do marido, todavia reconhece que ele é um profissional muito comprometido.
- (E) se irrita com os pacientes, pois não admite que estranhos tomem partido em discussões domésticas que só dizem respeito ao casal.

10. Assinale a alternativa que apresenta a frase correta quanto à concordância verbal.

- (A) De acordo com os dados mais recentes, existe, no cérebro humano, cerca de 86 milhões de neurônios.
- (B) O esforço empregado pelos humanos para a mastigação de alimentos crus reduzem o tempo para outras tarefas.
- (C) Ficar longas horas à frente da TV e ser dependente do celular constituem comportamentos que não enriquece a vida do ser humano.
- (D) Segundo Stroud, aqueles que se entretêm com diferentes atividades, como ler, caminhar e escutar música, são mais felizes.
- (E) A aquisição de traquitanas tecnológicas e de objetos sofisticados aparentemente satisfazem os jovens abastados.

- 11.** A participação da comunidade na organização do Sistema Único de Saúde (SUS), atendendo uma das diretrizes da Constituição Federal do Brasil, foi institucionalizada
- (A) com a inclusão dos movimentos sociais reconhecidos ou não pela legislação vigente.
 - (B) por lei específica, que criou as Redes de Atenção à Saúde.
 - (C) por meio da Conferência e do Conselho de Saúde.
 - (D) a partir da 12ª Conferência Nacional de Saúde.
 - (E) com base na Portaria nº 399/GM/2006 (Pacto pela Saúde).
- 12.** Segundo a Constituição Federal do Brasil, compete ao SUS
- (A) regular e fiscalizar os mecanismos operacionais que permitem a comercialização de órgãos, tecidos e substâncias humanas para fins de transplante.
 - (B) controlar e fiscalizar procedimentos, produtos e substâncias de interesse para a saúde e participar da produção de medicamentos, equipamentos, imunobiológicos, hemoderivados e outros insumos.
 - (C) executar as ações de vigilância de saúde do trabalhador, apenas nos locais em que há ausência de serviços regionais responsáveis por essa atividade.
 - (D) recomendar, com base em estudos epidemiológicos, as ações de saneamento básico cuja execução é de responsabilidade exclusiva do gestor estadual.
 - (E) gerenciar a destinação de recursos públicos para auxílios ou subvenções às instituições privadas com fins lucrativos, nas situações permitidas em lei.
- 13.** Segundo a Política Nacional de Atenção Básica, compete às secretarias municipais de saúde e ao distrito federal
- (A) responsabilizar-se pelo financiamento total da atenção básica.
 - (B) gerenciar apenas as unidades próprias de atenção básica localizadas dentro de seu território, excluindo as unidades cedidas pelo Estado e pela União.
 - (C) garantir programas de educação permanente aos profissionais das Unidades Básicas de Saúde (UBS) com exceção das equipes de saúde da família, cuja educação permanente é responsabilidade da União.
 - (D) inserir a Estratégia Saúde da Família em sua rede de serviços como tática prioritária de organização da atenção básica.
 - (E) programar as ações da atenção básica, seguindo rigidamente o protocolo previamente definido pela secretaria estadual de saúde que o elabora com base nos dados locais de mortalidade.
- 14.** Sobre as taxas de prevalência e de incidência, pode-se afirmar que
- (A) ambas medem a ocorrência de doenças em uma população.
 - (B) apenas a taxa de incidência pode medir a ocorrência de doenças em uma população.
 - (C) apenas a taxa de prevalência pode medir a ocorrência de doenças em uma população.
 - (D) nenhuma delas pode medir a ocorrência de doenças em uma população.
 - (E) ambas só poderão medir a ocorrência de doenças se a população expressa no denominador for padronizada pela idade.
- 15.** São constantes, ocorrem com regularidade previsível, observando-se apenas pequenos desvios na frequência esperada.
- Essa é uma boa definição para
- (A) as doenças epidêmicas.
 - (B) todas as doenças crônicas não transmissíveis.
 - (C) a maioria das doenças virais.
 - (D) as doenças esporádicas.
 - (E) as doenças endêmicas.
- 16.** Considere os seguintes itens relacionados com bens, produtos e serviços:
- medicamentos de uso humano, suas substâncias ativas e demais insumos;
 - cosméticos, produtos de higiene pessoal e perfumes;
 - imunobiológicos e suas substâncias ativas, sangue e hemoderivados;
 - serviços voltados para a atenção ambulatorial, seja de rotina ou de emergência.
- Com base na legislação vigente, pode-se afirmar que o desenvolvimento de ações relacionadas com
- (A) apenas dois desses itens constitui exclusiva atribuição da vigilância sanitária.
 - (B) todos os quatro itens é de competência da vigilância epidemiológica.
 - (C) apenas um desses itens está sob a responsabilidade da vigilância epidemiológica.
 - (D) todos os itens é de atribuição comum a ambas as vigilâncias: sanitária e epidemiológica.
 - (E) esses quatro itens é de competência da vigilância sanitária.

17. Nos dados epidemiológicos do município de Ribeirão Preto, observou-se que, no ano de 2012, a distribuição da tuberculose apresentou um coeficiente de incidência de 22,27. Esse coeficiente
- (A) não permite estimar o risco de um indivíduo desenvolver tuberculose na população exposta.
 - (B) revela o número de casos novos confirmados no período, por 100 000 habitantes, na população total do município.
 - (C) é o melhor indicador de gravidade e do risco de morte pela doença.
 - (D) quando associado à elevação da curva de Moraes, retrata baixo nível de desenvolvimento socioeconômico.
 - (E) informa a proporção de óbitos por tuberculose na população do município.
18. Assinale a alternativa que se relaciona corretamente com a Estratégia Saúde da Família.
- (A) A equipe de Saúde da Família (eSF) deve ser composta, no máximo, pelos seguintes profissionais: médico, enfermeiro, auxiliar ou técnico de enfermagem e agentes comunitários de saúde (ACS).
 - (B) Cada agente comunitário de saúde (ACS) deve atender, no máximo, 1 000 pessoas.
 - (C) O número de agentes comunitários de saúde (ACS) deve ser suficiente para cobrir, pelo menos, 80% da população cadastrada.
 - (D) Cada equipe de Saúde da Família (eSF) deve ser responsável por, no máximo, 4 000 pessoas, sendo a média recomendada de 3 000, respeitando critérios de equidade para essa definição.
 - (E) É vedado, para todos os profissionais da equipe de Saúde da Família (eSF), o cadastramento em mais de uma eSF.
19. Leia o texto a seguir e assinale a alternativa que preenche corretamente a lacuna.
- O Ministério da Saúde definiu, por meio da Portaria nº 1.984/14, a lista nacional de doenças e agravos de notificação compulsória por meio da estratégia de vigilância em unidades sentinelas, na qual se inserem: a Síndrome do Corrimento Uretral Masculino, as Dermatoses ocupacionais, a Síndrome Gripal (SG) e _____.
- (A) a Dengue
 - (B) a Raiva humana
 - (C) as Pneumoconioses relacionadas ao trabalho
 - (D) o Tétano
 - (E) a Violência doméstica, a sexual e/ou outras violências

20. Duas vacinas, segundo o Calendário Nacional de Vacinação, devem ser aplicadas ainda na maternidade, o mais precocemente possível, preferencialmente logo após o nascimento. São elas:
- (A) BCG e contra a hepatite B.
 - (B) BCG e contra o tétano.
 - (C) contra a hepatite B e meningocócica C.
 - (D) contra a hepatite A e tríplice viral.
 - (E) contra o HPV e meningocócica C.

ATUALIDADES

21. Thomas Piketty, economista francês, foi alçado ao status de celebridade após entrar para a lista dos autores mais vendidos do *New York Times*, por seu livro *O Capital No Século XXI*, lançado no Brasil pela editora Intrínseca.

(<http://www.cartacapital.com.br/economia/thomas-piketty-nao-discutir-impostos-sobre-riqueza-no-brasil-e-loucura-7525.html>. Adaptado)

Piketty ganhou notoriedade internacional, pois seu livro de economia tem sido o mais debatido dos últimos anos. No Brasil, revistas, jornais e blogs na Internet têm feito inúmeras referências a ele. Em sua obra, Piketty defende que

- (A) a globalização promoveu o crescimento econômico mais homogêneo entre os países emergentes.
 - (B) o comércio mundial tem favorecido os países pobres, os que mais recebem subsídios econômicos.
 - (C) o neoliberalismo implantado nos países subdesenvolvidos tem impulsionado o crescimento econômico.
 - (D) a desigualdade social, que caiu por muitas décadas no século passado, voltou a aumentar no mundo.
 - (E) a robotização em curso no mundo acelera o desemprego e promove sérios conflitos sociais.
22. A Conferência da ONU sobre mudanças climáticas (COP-20) terminou em 14.12.2014, com 31 horas de atraso, após os países definirem diretrizes para a negociação, em 2015, de ações futuras para frear o aquecimento global.

(<http://sustentabilidade.estadao.com.br/noticias/geral,cop-20-aprova-base-para-novo-acordo-climatico,1606843>. Adaptado)

Durante as negociações, uma das mais importantes decisões tomadas foi

- (A) a adoção do princípio de que os países desenvolvidos devem assumir obrigações mais ambiciosas de redução da emissão de gases do efeito estufa.
- (B) a criação de severas punições para os maiores emissores de poluentes, fato que gerou protestos de países como os Estados Unidos e a China.
- (C) o incentivo para a criação de novos cálculos sobre o aquecimento global e suas consequências sobre as grandes superfícies oceânicas.
- (D) a liberação dos compromissos anteriormente assumidos pelos países pobres no sentido de atingir as metas de redução de gases poluentes.
- (E) o aumento da participação do FMI no financiamento de centros de pesquisa dos países ricos para a criação de novas tecnologias de controle da poluição.

23. O *Sal da Terra*, filme dirigido por um alemão e por um brasileiro, foi um dos indicados nesta quinta-feira (15.01.2015) ao Oscar de melhor documentário e tem como base o importante trabalho de um renomado brasileiro. O filme foi aplaudido de pé no Festival de Cannes de 2014, quando conquistou um prêmio especial na mostra.

(<http://veja.abril.com.br/noticia/entretenimento/documentario-sobre-brasileiro-vai-ao-oscar>. Adaptado)

O documentário tem como base o trabalho

- (A) científico de Milton Santos.
- (B) jornalístico de Wladimir Herzog.
- (C) literário de Ariano Suassuna.
- (D) político de Tancredo Neves.
- (E) fotográfico de Sebastião Salgado.

24. Leia os seguintes depoimentos dados em dezembro de 2014:

“Informar a sociedade e estimular o diálogo sobre as liberdades fundamentais, e como estas foram violadas, é uma salvaguarda vital contra a recorrência de abusos”.

(Ban Ki-moon, Secretário-geral da ONU)

“O documento traz uma fundamental contribuição ao oferecer um relato categórico e por muito tempo aguardado sobre os mais graves crimes cometidos durante a ditadura”.

(Maria Laura Canineu, diretora da ONG *Human Rights Watch* no Brasil)

“Falar em violações de direitos humanos é uma balela. O que houve foi tortura institucionalizada pelo Estado brasileiro. O documento substituiu ‘tortura’ por ‘violação de direitos humanos’. Foi uma forma de amenizar as acusações aos militares”.

(Cecília Coimbra, fundadora do grupo Tortura Nunca Mais)

(<http://noticias.uol.com.br/politica/ultimas-noticias/2014/12/10/onu-parabeniza-veja-a-repercussao-do-relatorio.htm>. Adaptado)

Os depoimentos foram dados a partir da divulgação do relatório produzido, ao longo de dois anos de trabalho,

- (A) pelo Ministério Público.
- (B) pela Comissão da Verdade.
- (C) pelo Senado Federal.
- (D) pela Comissão de Ética do Congresso Nacional.
- (E) pelo Grupo de Estudos Históricos da República.

25. Depois de 13 anos registrando resultados positivos, a balança comercial brasileira encerrou 2014 com um déficit de US\$ 3,930 bilhões, segundo dados divulgados na tarde desta segunda-feira (05.01.2015) pelo Ministério do Desenvolvimento, Indústria e Comércio Exterior.

(<http://epocanegocios.globo.com/Informacao/Resultados/noticia/2015/01/balanca-comercial-tem-pior-deficit-desde-1998.html>. Adaptado)

Sobre o déficit da balança comercial, é correto afirmar que

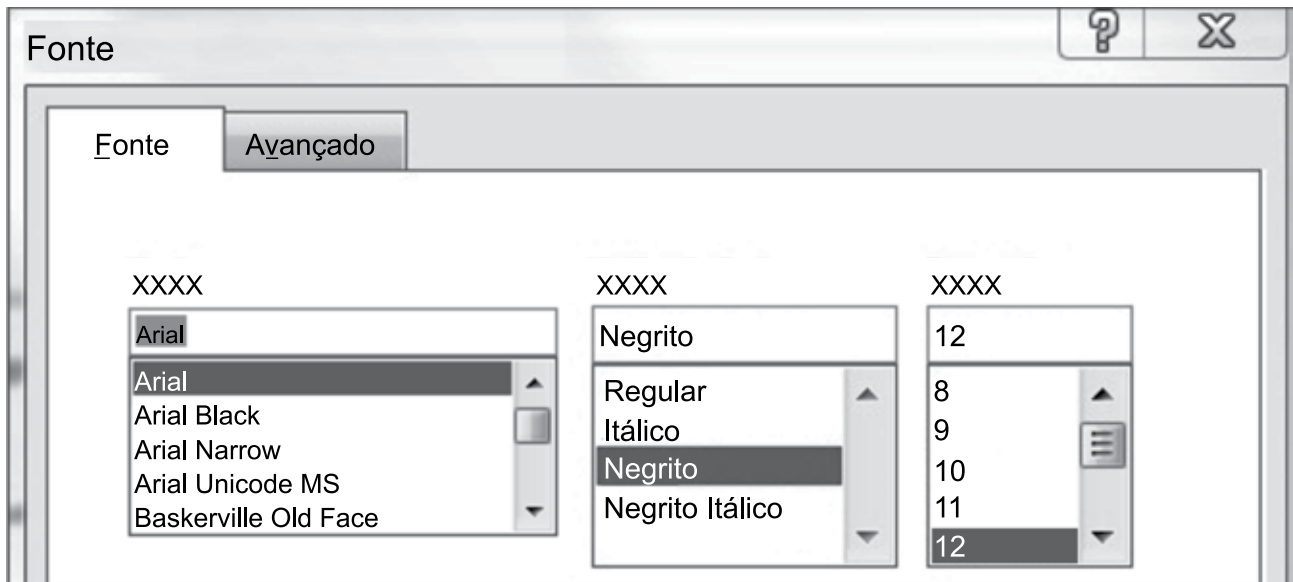
- (A) as *commodities* agrícolas, como a soja e o café, tiveram sensível redução de importância nas exportações.
- (B) a crise na indústria de mineração brasileira reduziu o volume de minérios e derivados destinados à exportação.
- (C) os manufaturados representaram a categoria de produtos com a maior retração de vendas no comércio internacional.
- (D) a queda das exportações tem como um dos principais fatores a diminuição das vendas de produtos básicos como a carne.
- (E) a crise econômica que se expandiu do Japão aos outros países asiáticos, como a China, comprometeu as exportações brasileiras.

NOÇÕES DE INFORMÁTICA

26. No Microsoft Windows 7, em sua configuração original, o menu que contém a opção que permite o desligamento do computador é o menu

- (A) Área de Transferência.
- (B) Iniciar.
- (C) Gerenciador de Tarefas.
- (D) Área de Trabalho.
- (E) Meu Computador.

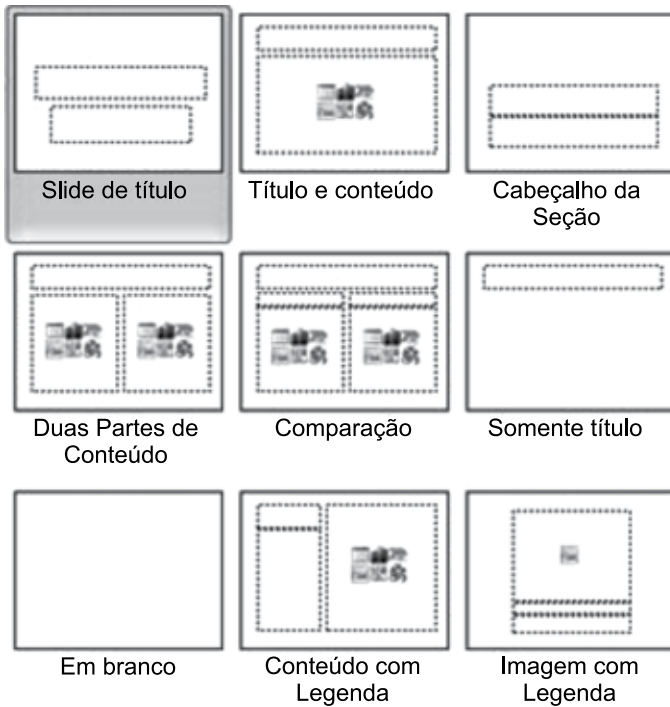
27. Observe a imagem a seguir, que apresenta parte da janela Fonte, do Microsoft Word 2010, em sua configuração padrão, sem apresentar os títulos das caixas de seleção apresentadas:



Os itens selecionados “Arial”, “Negrito” e “12” são, correta e respectivamente, opções de:

- (A) Formatação, Estilo da Fonte e Percentual de Crescimento.
 - (B) Fonte, Formatação e Zoom.
 - (C) Formatação, Fonte e Zoom.
 - (D) Estilo da Fonte, Formatação e Tamanho.
 - (E) Fonte, Estilo da Fonte e Tamanho.
28. É uma ação ou um conjunto de ações que podem ser executadas quantas vezes um usuário desejar, gravando cliques do mouse e pressionamentos de tecla no Microsoft Excel 2010, em sua configuração padrão.
- O texto discorre sobre
- (A) Macro.
 - (B) AutoForma.
 - (C) Formatação Condicional.
 - (D) Tabela Dinâmica.
 - (E) AutoFiltro.

29. No Microsoft PowerPoint 2010, em sua configuração padrão, as imagens a seguir referem-se a



- (A) Efeitos de animação.
- (B) Transição de slides.
- (C) Layout de slides.
- (D) Marcas d'água.
- (E) Margens dos slides.

30. Uma mensagem de correio eletrônico foi preparada e enviada com as seguintes características:

De: Lucas
 Para: João, Pedro, Ricardo
 Com cópia: Paula, Marcelo, Ana, Augusto

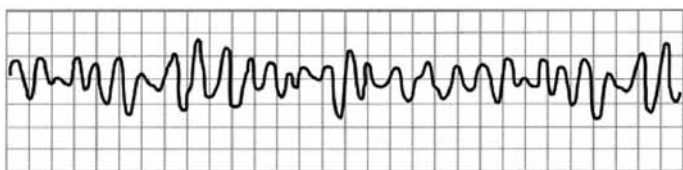
Ao receber a mensagem, o usuário Ricardo, usando a opção "Responder", prepara agora uma nova mensagem de resposta.

Assinale a alternativa que indica corretamente como os campos "De", "Para" e "Com cópia" serão automaticamente preenchidos pelo serviço de correio eletrônico nessa mensagem de resposta.

- (A) De: Ricardo
 Para: João, Pedro, Lucas
 Com cópia: em branco
- (B) De: em branco
 Para: Lucas
 Com cópia: João, Pedro
- (C) De: Ricardo
 Para: Lucas
 Com cópia: João, Pedro, Paula, Marcelo, Ana, Augusto
- (D) De: Ricardo
 Para: Lucas
 Com cópia: em branco
- (E) De: Lucas
 Para: Ricardo
 Com cópia: João, Pedro, Paula, Marcelo, Ana, Augusto

CONHECIMENTOS ESPECÍFICOS

O traçado a seguir refere-se às questões de números 31 e 32.



31. Paciente gestante de 4 meses chega ao PS inconsciente, apresentando o traçado mostrado. Nesse momento, a conduta médica correta é desfibrilar com
- (A) 200 J.
 - (B) 100 J.
 - (C) 80 J.
 - (D) 50 J.
 - (E) 30 J.
32. Em virtude da gestação, o uso de
- (A) vasopressina é contraindicado.
 - (B) amiodarona é contraindicado.
 - (C) lidocaína é contraindicado.
 - (D) atropina é permitido.
 - (E) adrenalina é permitido.
33. A maior parte dos acidentes por serpentes peçonhentas no Brasil é causada pelo gênero
- (A) *Micrurus*.
 - (B) *Lachesis*.
 - (C) *Crotalus*.
 - (D) *Bothrops*.
 - (E) *Latrodectus*.
34. Paciente foi picado por abelhas e apresenta quadro de anafilaxia com intensa dispneia, sem PCR. Adrenalina é a medicação de escolha, devendo ser utilizada nesse caso, preferencialmente, por via
- (A) subcutânea.
 - (B) intramuscular.
 - (C) endovenosa.
 - (D) intradérmica.
 - (E) oral.
35. O método START, frequentemente usado em situações de desastres, utiliza 4 cores para identificação das vítimas. Vítimas classificadas com a cor verde são aquelas que estão
- (A) mortas.
 - (B) com comprometimento respiratório.
 - (C) com lesões mínimas ou sem lesões.
 - (D) com respiração agônica.
 - (E) com choque hipovolêmico.
36. Afogamento considerado como grau 2 é tratado, na maior parte dos casos, com repouso, aquecimento e
- (A) nada mais.
 - (B) oxigênio suplementar.
 - (C) CPAP.
 - (D) BIPAP.
 - (E) ventilação mecânica.
37. Paciente apresenta quadro de trauma cervical secundário à hiperextensão; os seguintes sintomas estão presentes: parestesias em extremidades superiores, com força normal nas inferiores, e pequeno grau de perda urinária. Trata-se mais provavelmente de síndrome
- (A) de subluxação de atlas.
 - (B) de subluxação de odontoide.
 - (C) de Brown-Sequard.
 - (D) central da medula.
 - (E) anterior da medula.
38. O tamanho da cânula nasofaríngea a ser utilizada pode ser estimada pela medida entre o nariz e
- (A) o lóbulo da orelha.
 - (B) a comissura labial inferior.
 - (C) a comissura labial superior.
 - (D) o queixo.
 - (E) a raiz do cabelo.
39. A fórmula de Parkland é ainda muito utilizada para o cálculo de reposição de fluidos em pacientes queimados. Considerado-se um paciente com 80 kg e 30% de área corporal queimada como 3º grau, o volume de reposição de fluidos em 24 horas será de
- (A) 4 800 mL.
 - (B) 7 400 mL.
 - (C) 9 600 mL.
 - (D) 10 700 mL.
 - (E) 12 200 mL.

40. Na criança queimada, cabeça e costas representam, correta e respectivamente,
- (A) 13,5% e 13,5% de área queimada.
 - (B) 13,5% e 27% de área queimada.
 - (C) 18% e 27% de área queimada.
 - (D) 18% e 13,5% de área queimada.
 - (E) 18% e 18% de área queimada.

41. Os dermatomos T4 e T10 referem-se, correta e respectivamente, às alturas
- (A) dos mamilos e do umbigo.
 - (B) dos mamilos e da raiz da coxa.
 - (C) do ombro e do umbigo.
 - (D) do ombro e da raiz da coxa.
 - (E) do umbigo e do joelho.

42. Observe a imagem.



(M.N. Adaptado)

Paciente foi vítima de FAF (ferimento por arma de fogo). A conduta correta, nesse momento, é realizar

- (A) intubação orotraqueal.
 - (B) intubação nasotraqueal.
 - (C) cricotireoidostomia.
 - (D) traqueostomia.
 - (E) ventilação com bolsa valva máscara.
43. Paciente com hiperglicemia apresenta potássio sérico de 3,1 mEq/L. Nesse momento, recomenda-se
- (A) repor K, na dose de 2 a 3 mEq/L por hora.
 - (B) repor K, na dose de 7 a 8 mEq/L por hora.
 - (C) repor K, na dose de 10 a 15 mEq/L por hora.
 - (D) repor K, na dose de 20 a 50 mEq/L por hora.
 - (E) não prescrever a dose inicial de insulina.

44. Paciente apresenta quadro de insuficiência adrenal, com hiponatremia e hipercalemia. No Brasil, as duas principais causas são
- (A) AIDS e leptospirose.
 - (B) adrenalite autoimune e tuberculose.
 - (C) amiloidose e meningococemia.
 - (D) citomegalovírus e hemocromatose.
 - (E) uso de medicamentos e VIVD.

45. É medicamento que pode causar hipoglicemia:

- (A) aspirina.
- (B) ranitidina.
- (C) betabloqueador.
- (D) ampicilina.
- (E) amoxicilina.

46. A classificação de Mallampati definida como classe II refere-se àquele paciente no qual é possível visualizar

- (A) o palato mole, a úvula e a porção posterior da cavidade oral.
- (B) a úvula e a porção anterior da cavidade oral.
- (C) o palato mole e o palato duro.
- (D) o palato mole e a base da úvula.
- (E) apenas o palato duro.

47. Choque considerado como classe III é aquele com

- (A) PA normal.
- (B) débito urinário entre 20 e 30 mL/h.
- (C) frequência respiratória entre 20 e 30 i/minuto.
- (D) pressão de pulso normal.
- (E) pulso entre 120 e 140 batimentos.

48. Com o aumento da pressão intracraniana, encontram-se

- (A) FC e PA normais.
- (B) FC aumentada e PA normal.
- (C) FR e FC normais.
- (D) FC diminuída e PA aumentada.
- (E) FC e PA diminuídas.

49. O pneumotórax hipertensivo deve ser imediatamente tratado com punção de alívio na linha hemiclavicular média e

- (A) 1º espaço intercostal.
- (B) 2º espaço intercostal.
- (C) 3º espaço intercostal.
- (D) 4º espaço intercostal.
- (E) 5º espaço intercostal.

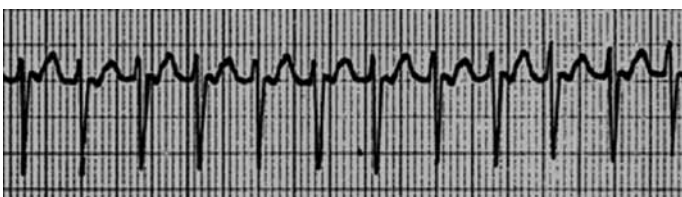
50. Paciente teve, no passado, quadro de febre reumática, evoluindo com estenose mitral e, recentemente, com insuficiência cardíaca congestiva, que o levou a óbito. As causas básica e principal a serem colocadas no atestado de óbito são, correta e respectivamente,

- (A) estenose aórtica e febre reumática.
- (B) febre reumática e estenose aórtica.
- (C) febre reumática e insuficiência cardíaca congestiva.
- (D) insuficiência cardíaca congestiva e febre reumática.
- (E) insuficiência cardíaca congestiva e estenose aórtica.

51. Dos trombolíticos disponíveis, aquele com baixa propriedade fibrina-específica é

- (A) o rt-PA.
- (B) o TNK.
- (C) o TNK-tPA.
- (D) a estreptoquinase.
- (E) o t-PA.

O ECG a seguir refere-se às questões de números 52 e 53.



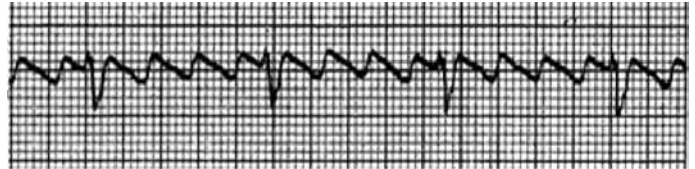
52. O ECG apresentado mostra:

- (A) taquicardia supraventricular paroxística.
- (B) taquicardia juncional.
- (C) fibrilação atrial.
- (D) ritmo idioventricular.
- (E) fibrilação ventricular.

53. Considerado que o paciente tem sinais de instabilidade hemodinâmica, a conduta médica correta, nesse momento, é

- (A) cardioversão com 100 J.
- (B) cardioversão com 150 J.
- (C) cardioversão com 200J.
- (D) cardioversão com 40 J.
- (E) desfibrilação com 200 J.

54. Observe a imagem.



O ECG mostra um flutter atrial

- (A) 1:1.
- (B) 2:1.
- (C) 3:1.
- (D) 4:1.
- (E) 5:1.

55. Causa intoxicação com hiperatividade adrenérgica:

- (A) carbamato.
- (B) cocaína.
- (C) cianeto.
- (D) monóxido de carbono.
- (E) amiodarona.

56. A droga inicial mais importante para o manejo do broncoespasmo na sala de emergência é:

- (A) corticosteroide.
- (B) beta 2 agonista.
- (C) anticolinérgicos.
- (D) metilxantinas.
- (E) sulfato de magnésio.

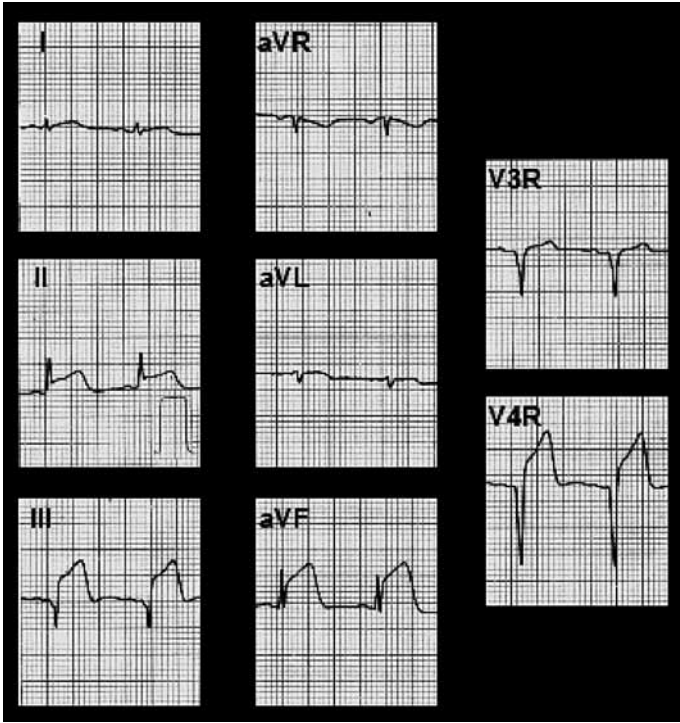
57. Nos últimos anos, a modalidade terapêutica de maior impacto no tratamento de pacientes com DPOC grave no PS é o uso de

- (A) sulfato de magnésio.
- (B) sulfato de atropina.
- (C) mucolíticos.
- (D) corticosteroides.
- (E) ventilação não invasiva.

58. Na acidose respiratória simples,

- (A) o pH sobe, o bicarbonato sobe e a PCO_2 sobe.
- (B) o pH sobe, o bicarbonato cai e a PCO_2 cai.
- (C) o pH cai, o bicarbonato cai e a PCO_2 sobe.
- (D) o pH cai, o bicarbonato cai e a PCO_2 cai.
- (E) o pH cai, o bicarbonato sobe e a PCO_2 sobe.

59. Observe a imagem.



O ECG mostra

- (A) infarto anterior extenso.
 - (B) infarto lateral.
 - (C) infarto inferior + VD.
 - (D) infarto septal.
 - (E) infarto posterior.
60. O gluconato de cálcio, no tratamento da hipercalemia severa, tem como principal papel
- (A) baixar o nível sérico de potássio.
 - (B) diminuir a sobrecarga de volume circulante.
 - (C) proteger o miocárdio de arritmias graves.
 - (D) aumentar a excreção renal de potássio.
 - (E) trocar potássio por sódio na membrana celular.

