



PREFEITURA MUNICIPAL DE CAMPO BOM  
ESTADO DO RIO GRANDE DO SUL  
CONCURSO PÚBLICO Nº 02/2015

MÉDICO ESPECIALIDADES BÁSICAS – CIRURGIÃO  
20H E 40H

Instruções

Leia atentamente e cumpra rigorosamente as instruções que seguem, pois elas são parte integrante das provas e das normas que regem esse Concurso ou Processo Seletivo.

1. Atente-se aos avisos contidos no quadro da sala.
2. Seus pertences deverão ser armazenados dentro do saco plástico fornecido pelo fiscal. Somente devem permanecer em posse do candidato caneta esferográfica de material transparente, com tinta azul ou preta de ponta grossa, documento de identidade, lanche e água, se houver. A utilização de qualquer material não permitido em edital é expressamente proibida, acarretando a imediata exclusão do candidato.
3. Verifique se o cargo constante na capa deste caderno é aquele para o qual realizou a inscrição.
4. Cada questão oferece 5 (cinco) alternativas de respostas, representadas pelas letras A, B, C, D e E, sendo apenas 1 (uma) a resposta correta.
5. Será respeitado o tempo para realização da prova conforme previsto em edital, incluindo o preenchimento da grade de respostas.
6. Os dois últimos candidatos deverão retirar-se da sala de prova ao mesmo tempo, devendo assinar a Ata de Prova.
7. Nenhuma informação sobre o conteúdo das questões será dada pelo fiscal.
8. No caderno de prova, o candidato poderá rabiscar, riscar e calcular.
9. Os gabaritos preliminares da prova objetiva serão divulgados em data, horário e local descritos no Cronograma de Execução desse Concurso ou Processo Seletivo.
10. Certifique-se de que este caderno contém 40 (quarenta) questões. Caso contrário, solicite ao fiscal da sala a sua substituição.

Boa prova!



Instrução: As questões de números 01 a 10 referem-se ao texto abaixo.

### Redes de apoio e jovens equilibrados

01 Dois artigos científicos divulgados recentemente revelam como questões comportamentais  
02 afetam a saúde mental dos jovens. No primeiro deles, a religião aparece como uma proteção  
03 contra o suicídio. A pesquisa é importante ..... o atentado contra a própria vida é uma  
04 das principais causas de morte entre jovens. Nos Estados Unidos, fica atrás apenas de acidentes  
05 e violência, na população de 15 \_\_ 24 anos. As garotas são as vítimas mais frequentes.

06 A pesquisa, publicada na revista médica *European Psychiatry*, foi feita na Universidade de  
07 Tel Aviv, em Israel. Ela sugere que adolescentes judeus praticantes, entre 13 e 17 anos, tiveram  
08 um risco 45% menor de ter pensamentos suicidas e tentativas de suicídio do que jovens que não  
09 seguem \_\_ religião. Outras pesquisas também sugerem que, entre jovens cristãos que seguem  
10 a religião, as taxas de depressão são menores. A crença religiosa se mostra como um elemento  
11 importante no equilíbrio emocional, ..... oferece uma rede de apoio. Os amigos e  
12 conhecidos que partilham dela funcionam como uma fonte de apoio para os jovens.

13 O segundo artigo, divulgado \_\_ alguns dias, revela que a orientação sexual é um fator que  
14 afeta a saúde mental dos jovens. A pesquisa, realizada pela Escola de Medicina da Northwestern  
15 University, nos EUA, revelou uma alta taxa de transtornos emocionais entre garotos com  
16 orientação homo ou bissexual, entre 16 e 20 anos. Um em cada três já experimentara um episódio  
17 de depressão. Um em cada quatro tinha transtornos de conduta, e um em cada cinco abusava de  
18 álcool ou era dependente. Estresse pós-traumático, vício em nicotina, anorexia e pensamentos  
19 suicidas também apareceram com maior frequência. Uma conclusão ..... do estudo  
20 mostra que, muitas vezes, o mesmo jovem apresenta mais de um desses problemas e,  
21 infelizmente, não costuma receber apoio médico ou psicológico.

22 As minorias sexuais, que enfrentam preconceito, fazem parte de uma população mais  
23 suscetível \_\_ dificuldades emocionais e \_\_ exposição a riscos. Daí a importância de adotar  
24 posturas incisivas contra a intolerância e o bullying no ambiente escolar. Campanhas de saúde e  
25 políticas públicas para esse grupo de adolescentes são fundamentais. Os garotos homo ou  
26 bissexuais enfrentam maior risco de contaminação pelo vírus HIV.

27 Os trabalhos divulgados na semana passada analisam a influência de fatores diferentes  
28 sobre a saúde emocional dos jovens, mas a conclusão de ambos é semelhante: contar com uma  
29 rede de apoio – seja institucional ou de amigos e conhecidos – é imprescindível para que os jovens  
30 consigam lidar de maneira equilibrada com os desafios da adolescência e do início da vida adulta.

Fonte: Jairo Bouer - <http://epoca.globo.com/colunas-e-blogs/jairo-bouer/noticia/2014/11/redes-de-apoio-e-bjovens-equilibradosb.html>

QUESTÃO 01 – Assinale a alternativa que preenche, correta e respectivamente, as lacunas tracejadas das linhas 05, 09, 13, 23 (primeira e segunda ocorrência).

- A) à – a – há – às – a
- B) à – à – há – as – à
- C) a – a – a – às – a
- D) a – a – há – às – à
- E) a – à – a – as – a

QUESTÃO 02 – Considerando a correta grafia dos vocábulos, assinale a alternativa que preenche, correta e respectivamente, as lacunas pontilhadas das linhas 03, 11 e 19.

- A) por que – porquê – preocupante
- B) porque – porque – preocupante
- C) porque – porquê – preocupante
- D) porque – porque – preocupante
- E) por quê – porque – preocupante

QUESTÃO 03 – Considerando as ideias contidas no texto, analise as assertivas a seguir:

- I. De acordo com o texto, podemos afirmar que as garotas entre 15 e 24 anos são as vítimas mais frequentes de acidentes e violência.
- II. Segundo o texto, incentivar jovens a seguirem uma religião e a adotarem práticas heterossexuais é uma boa forma de diminuir o elevado índice de suicídios.
- III. Com base no texto, podemos depreender que o preconceito é um dos fatores que pode prejudicar a saúde mental dos jovens.

Quais estão corretas?

- A) Apenas I.
- B) Apenas II.
- C) Apenas III.
- D) Apenas I e III.
- E) I, II e III.

QUESTÃO 04 – Na linha 06, caso substituíssemos o vocábulo pesquisa por sua forma plural, quantas outras alterações deveriam ser realizadas para manter a correção do período?

- A) Uma.
- B) Duas.
- C) Três.
- D) Quatro.
- E) Cinco.

QUESTÃO 05 – Analise as assertivas abaixo relativas à palavra adolescentes (l. 07), assinalando V, se verdadeiras, ou F, se falsas.

- ( ) É paroxítona.  
( ) Possui a mesma quantidade de letras e fonemas.  
( ) Possui dois dígrafos.  
( ) Possui um encontro consonantal.

A ordem correta de preenchimento dos parênteses, de cima para baixo, é:

- A) V – F – F – V.
- B) F – F – V – V.
- C) F – V – F – V.
- D) V – V – F – F.
- E) V – F – V – F.

QUESTÃO 06 – Assinale a alternativa que NÃO poderia substituir o vocábulo imprescindível (l. 29), pois acarretaria alteração do sentido original do texto.

- A) Essencial.
- B) Fundamental.
- C) Indispensável.
- D) Vital.
- E) Inevidente.

QUESTÃO 07 – Em relação às palavras acentuadas no texto, analise as seguintes assertivas:

- I. Ao retirarmos o acento do vocábulo públicas (l. 25), obtemos uma nova palavra, presente na língua portuguesa, mas ocorre alteração da classe gramatical de adjetivo para verbo, conjugado na segunda pessoa do presente do subjuntivo.
- II. Podemos afirmar que, ao retirarmos o acento da palavra médico (l. 21), alteramos sua classe gramatical de substantivo masculino para verbo, conjugado na primeira pessoa do presente do indicativo.
- III. Ao retirarmos o acento do vocábulo vício (l. 18), obtemos uma nova palavra, presente na língua portuguesa, mas ocorre alteração da classe gramatical passando de substantivo para verbo conjugado na primeira pessoa do presente do indicativo.

Quais estão INCORRETAS?

- A) Apenas I.
- B) Apenas II.
- C) Apenas III.
- D) Apenas I e III.
- E) I, II e III.

QUESTÃO 08 – Considerando o emprego dos sinais de pontuação, analise as assertivas a seguir:

- I. As vírgulas das linhas 06 separam uma oração adjetiva explicativa reduzida de participípio.
- II. Os travessões da linha 29 poderiam ser substituídos por vírgulas, sem acarretar incorreção gramatical ou alteração de sentido.
- III. A vírgula da linha 04 separa um adjunto adverbial deslocado.

Quais estão corretas?

- A) Apenas I.
- B) Apenas II.
- C) Apenas III.
- D) Apenas I e III.
- E) I, II e III.

QUESTÃO 09 – Considerando o trecho Os garotos homo ou bissexuais enfrentam maior risco de contaminação pelo vírus HIV (l. 25-26), analise as seguintes assertivas:

- I. O trecho Os garotos é o sujeito da oração.
- II. O trecho enfrentam maior risco de contaminação pelo vírus HIV é predicado verbal.
- III. O período é composto por apenas uma oração.

Quais estão INCORRETAS?

- A) Apenas I.
- B) Apenas II.
- C) Apenas III.
- D) Apenas I e III.
- E) I, II e III.

QUESTÃO 10 – Considerando a classe das palavras, analise as seguintes assertivas:

- I. O vocábulo Daí (l. 23) é a contração da preposição de com o advérbio aí e indica conclusão.
- II. O vocábulo já (l. 16) é um adjunto adverbial e não poderia ser suprimido uma vez que tal supressão acarretaria alteração de sentido.
- III. O vocábulo ou (l.18) é uma conjunção coordenativa e indica alternância.

Quais estão INCORRETAS?

- A) Apenas I.
- B) Apenas II.
- C) Apenas III.
- D) Apenas I e III.
- E) I, II e III.

Para a resolução das questões desta prova, considere os seguintes detalhes: (1) o mouse está configurado para uma pessoa que o utiliza com a mão direita (destro) e usa, com maior frequência, o botão esquerdo, que possui as funcionalidades de seleção ou de arrastar normal, entre outras. O botão da direita serve para ativar o menu de contexto ou de arrastar especial; (2) os botões do mouse estão devidamente configurados com a velocidade de duplo clique; (3) os programas utilizados nesta prova foram instalados com todas as suas configurações padrão, entretanto, caso tenham sido realizadas alterações que impactem a resolução da questão, elas serão alertadas no texto da questão ou mostradas visualmente, se necessário; (4) no enunciado e nas respostas de algumas questões, existem palavras que foram digitadas entre aspas, apenas para destacá-las. Nesse caso, para resolver as questões, desconsidere as aspas e atente-se somente para o texto propriamente dito; e (5) para resolver as questões desta prova, considere apenas os recursos disponibilizados para os candidatos, tais como essas orientações, os textos introdutórios das questões, os enunciados propriamente ditos e os dados e informações disponíveis nas Figuras das questões, se houver.

Para responder às questões 11 e 12, considere a Figura 1 abaixo.

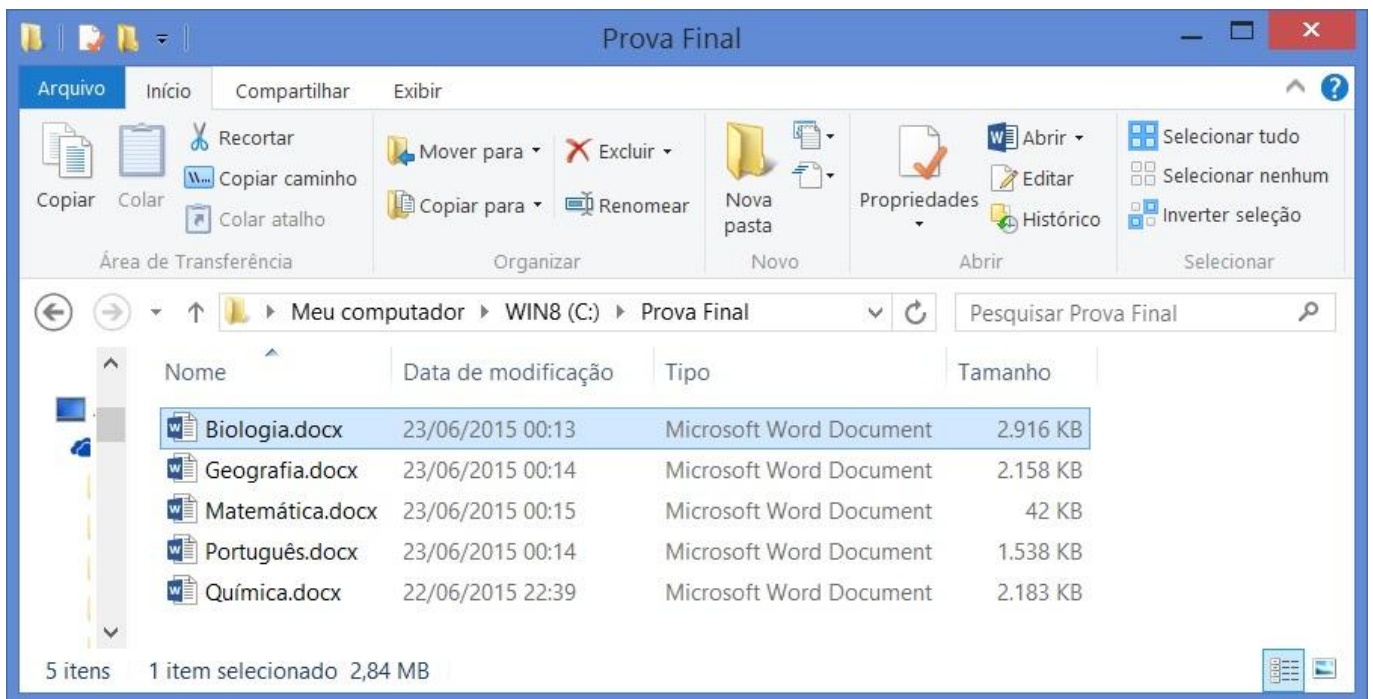


Figura 1 - Utilização do Windows Explorer no Windows 8.1 Pro

QUESTÃO 11 – Que caminho deve ser copiado para a área de transferência ao pressionar o botão “Copiar caminho”?

- A) “C:\WIN8\Prova Final\Biologia.docx”.
- B) “Meu computador\WIN8”.
- C) “Meu computador\WIN8(C:)”.
- D) “Meu computador\WIN8(C:)\Prova Final”.
- E) “C:\Prova Final\Biologia.docx”.

QUESTÃO 12 – O que deve ocorrer ao ser pressionada a tecla Delete?

- A) A pasta “Prova Final” será movida para a lixeira.
- B) A pasta “Prova Final” será excluída, sem ir para a lixeira.
- C) O arquivo selecionado será movido para a lixeira.
- D) O arquivo selecionado será excluído, sem ir para a lixeira.
- E) O arquivo “Química.docx” será excluído, sem ir para a lixeira.

QUESTÃO 13 – Supondo que um documento contendo cinco parágrafos esteja aberto no editor de textos Word e que apenas o terceiro esteja selecionado, o que deve ocorrer ao pressionar, concomitantemente, as teclas Ctrl e I?

- A) Apenas o primeiro parágrafo ficará em itálico.
- B) Apenas o terceiro parágrafo ficará em itálico.
- C) Apenas o primeiro parágrafo ficará em negrito.
- D) Os cinco parágrafos ficarão em itálico.
- E) Os cinco parágrafos ficarão em negrito.

QUESTÃO 14 – No Word 2013, o menu “Revisão” possui diversos itens, dentre eles:

- A) Idioma, Novo Comentário e Pincel de Formatação.
- B) Ortografia e Gramática, e Idioma e Imagens.
- C) Comparar, Aceitar e Marca D’água.
- D) Restringir Edição, Dicionário de Sinônimos e Orientação.
- E) Contar Palavras, Dicionário de Sinônimos e Comparar.

Para responder às questões 15 a 19, considere a Figura 2 abaixo.

| Participante: José da Silva Pereira |       |        |       |         |                |     |       |
|-------------------------------------|-------|--------|-------|---------|----------------|-----|-------|
|                                     | Letra | Animal | Carro | Revista | Comida         | Cor | Total |
| 3                                   | C     | 10     | 5     | 10      | 5              | 0   | 30    |
| 4                                   | G     | 5      | 5     | 5       | 0              | 0   | 15    |
| 5                                   | H     | 5      | 5     | 10      | 10             | 0   | 30    |
| 6                                   | M     | 5      | 10    | 10      | 10             | 10  | 45    |
| 7                                   | Z     | 10     | 5     | 0       | 5              | 10  | 30    |
| 8                                   |       |        |       |         | Final:         |     | 150   |
| 9                                   |       |        |       |         | Melhor rodada: |     | 45    |
| 10                                  |       |        |       |         | Pior rodada:   |     | 15    |
| 11                                  |       |        |       |         | Média:         |     | 30    |

Figura 2 - Utilização do Microsoft Excel 2013

QUESTÃO 15 – Em relação à célula selecionada, é correto afirmar que:

- A) É a mescla de duas células.
- B) É a mescla de três células.
- C) Pertence à planilha Stop.
- D) Pertence à planilha Fonte.
- E) Possui o conteúdo centralizado.

QUESTÃO 16 – Sabendo que H8 possui uma fórmula, qual das fórmulas abaixo foi utilizada?

- A) =SOMA(H3:H7)
- B) =SOMA(H3;H7)
- C) =SOMA(C3;F7)
- D) =SOMA(C3:F7)
- E) =SOMA(C3,F7)

QUESTÃO 17 – Sabendo que H9 possui uma fórmula, qual das fórmulas abaixo foi utilizada?

- A) =MAIOR(H3;H7;0)
- B) =MAIOR(H3;H7;1)
- C) =MAIOR(H3;H7;2)
- D) MAIOR(H3;H7)
- E) MAIOR(H3;H7;2)

QUESTÃO 18 – Sabendo que H10 possui uma fórmula, qual das fórmulas abaixo foi utilizada?

- A) =MENOR(H3:H7)
- B) =MENOR(H3;H7;0)
- C) =MENOR(H3;H7;1)
- D) MENOR(H3;H7;2)
- E) MENOR(H3;H7;2)

QUESTÃO 19 – Sabendo que H11 possui uma fórmula, qual das fórmulas abaixo foi utilizada?

- A) =SOMA(H3:H7)/3
- B) =SOMA(H3:H7)/4
- C) =SOMA(H3:H7)/SOMA(H3:H7)
- D) =MÉDIA(H3:H7)
- E) =MÉDIA(H3+H7)

QUESTÃO 20 – Utilizando o navegador Google Chrome 43, qual a tecla ou combinação de teclas necessária para adicionar a página atual aos Favoritos?

- A) ALT + F.
- B) CTRL + D.
- C) CTRL + F.
- D) F9.
- E) F11.



## LEGI SLAÇÃO

Para responder às questões 21 a 24, considere a Lei Orgânica do Município de Campo Bom.

QUESTÃO 21 – Arlindo está inscrito para o concurso público do Município de Campo Bom para o cargo de secretário e está estudando as Leis e Processos Legislativos. Compreende a elaboração de um Processo Legislativo:

- A) Ementas à Lei Orgânica, Leis Ordinárias, Decretos Legislativos, Leis Complementares e Resoluções.
- B) Lei Arsenal, Lei de Anistias, Leis Laicas e Leis de Fronteiras.
- C) Pareceres Jurídicos, Liminares Periódicas e Medidas Provisórias.
- D) Decretos Preliminares, Leis Complementares e Lei de Fronteiras.
- E) Medidas Provisórias, Leis Ordinárias e Pareceres Jurídicos.

QUESTÃO 22 – Analise as assertivas abaixo e assinale V, se verdadeiras, ou F, se falsas, no que se refere às infrações político-administrativas do Prefeito e do Vice-Prefeito, sujeitas ao julgamento pela Câmara de Vereadores e sancionados com a cassação do mandato.

- ( ) Impedir o exame de documentos em geral por parte da Comissão Parlamentar de Inquérito ou Auditoria Oficial.
- ( ) Impedir a verificação de obras e serviços municipais por parte da Comissão Parlamentar de Inquérito ou perícia oficial.
- ( ) Deixar de atender, no prazo legal, os pedidos de informações da Câmara de Vereadores.
- ( ) Impedir a sanção do judiciário nos projetos do colegiado que se referem ao fundo monetário do Município.
- ( ) Deixar de apresentar à Câmara, no prazo legal, os Projetos do Plano Plurianual de investimentos, Diretrizes Orçamentárias e Orçamento Anual.

A ordem correta de preenchimento dos parênteses, de cima para baixo, é:

- A) V – V – V – V – V.
- B) F – F – F – F – F.
- C) V – V – F – V – V.
- D) F – F – V – V – F.
- E) V – V – V – F – V.

QUESTÃO 23 – Em relação às disposições gerais do orçamento, o projeto de orçamento anual deverá ser acompanhado de demonstrativo dos efeitos sobre a receita e a despesas decorrentes de:

- I. Isenções, anistias, remissões.
- II. Ações preferenciais e ordinárias do poder Legislativo.
- III. Subsídios e benefícios de natureza financeira, tributária, tarifária e creditícia.
- IV. Aplicações financeiras do poder Executivo.

Quais estão INCORRETAS?

- A) Apenas I e II.
- B) Apenas I e III.
- C) Apenas II e IV.
- D) Apenas III e IV.
- E) I, II, III e IV.

QUESTÃO 24 – Dona Anita tem 65 anos de idade e pretende, através de um projeto comunitário, ceder parte de seu terreno onde reside no Município de Campo Bom para a criação de uma horta comunitária, onde os moradores de seu bairro, devidamente cadastrados no projeto, poderão usufruir das frutas e hortaliças ali cultivadas. Com base na Lei Orgânica, Dona Anita:

- I. Contará apenas com ajuda voluntária dos moradores do bairro cadastrados no projeto.
- II. Receberá incentivo do Município para o seu projeto.
- III. Não terá ajuda do Município, pois o projeto abrange apenas o bairro onde mora.

Quais estão corretas?

- A) Apenas I.
- B) Apenas II.
- C) Apenas III.
- D) Apenas I e II.
- E) Apenas II e III.

Para responder às questões 25 a 30, considere a Lei Municipal nº 4.125/2014 do Município de Campo Bom.

QUESTÃO 25 – Na respectiva atuação, agentes públicos e políticos deverão se pautar pelos padrões vigentes de:

- I. Ética e integridade.
- II. Moralidade e probidade.
- III. Austeridade e equidade.
- IV. Pessoaalidade e responsabilidade.

Quais estão INCORRETAS?

- A) Apenas I e II.
- B) Apenas I e IV.
- C) Apenas II e III.
- D) Apenas III e IV.
- E) I, II, III e IV.

QUESTÃO 26 – Marina é servidora pública efetiva na prefeitura do Município de Campo Bom e, por estar com muitos processos em atraso, pretende ficar, após o expediente normal de sua repartição, duas horas por dia até que todos os processos estejam devidamente em dia. Mas, para tanto, Marina precisará:

- A) Solicitar ao chefe da repartição que fundamente a solicitação de horas extras às autoridades competentes, evitando a nulidade do ato e desconsideração das horas extras.
- B) Pegar autorização do chefe da repartição, pois está previsto no Estatuto do Funcionário apenas uma hora extra por dia.
- C) Solicitar, através de um ofício, reforços de servidores de outras repartições, objetivando colocar em dia os processos e evitando assim gastos extras.
- D) Elaborar um ofício formalizando às autoridades competentes a necessidade de complementação do quadro de servidores para essa repartição.
- E) Apenas comprovar, através de seu ponto eletrônico, que trabalhou além do horário normal de expediente, para o devido recebimento pelo trabalho extraordinário.

QUESTÃO 27 – Félix passou pelo estágio probatório e agora é servidor público estável no Município de Campo Bom. A administração municipal determinou que a repartição onde Félix serve terá uma jornada laboral de seis horas, em turno único. A partir dessa medida, o servidor terá assegurado intervalo intranoturno de \_\_\_\_ minutos, não assinalável em controle ponto, usufruível, no próprio local de trabalho e não computável como tempo de serviço.

Assinale a alternativa que preenche corretamente a lacuna do trecho acima.

- A) 10
- B) 15
- C) 20
- D) 25
- E) 30

QUESTÃO 28 – Valdir cumpriu, como servidor no Município de Campo Bom, seus primeiros 12 meses de serviço para com o Município e, devido a isso, terá direito a gozo de férias. No entanto, Valdir teve apurado nesse período, mais de \_\_\_\_\_ dias de faltas injustificadas ao serviço e, conforme a referida Lei, perderá o direito ao gozo de férias, o servidor que, no curso do período aquisitivo, tiver gozado licença para tratamento de saúde, ou por acidente do trabalho, por mais de seis meses, ainda que descontínuos, bem como se tiver mais de \_\_\_\_\_ dias de faltas injustificadas ao serviço.

Assinale a alternativa que preenche corretamente as duas lacunas do trecho acima.

- A) 10
- B) 15
- C) 20
- D) 25
- E) 30

QUESTÃO 29 – Bárbara e Felipe são legalmente casados e ambos trabalham na iniciativa privada. Os dois acabam de investir no serviço público do Município de Campo Bom. De acordo com o previsto na referida Lei, ao serem empossados como servidores públicos, eles terão como dever:

- I. Exercer com zelo e dedicação as atribuições do cargo, atuando com responsabilidade e qualidade na prestação dos seus serviços.
- II. Levar ao conhecimento da autoridade superior as irregularidades que tiver ciência em razão do cargo.
- III. Guardar sigilo sobre os assuntos e documentos da repartição.
- IV. Levar ao conhecimento do órgão competente que seu cônjuge também serve no mesmo município, evitando assim que ambos sejam escalados para a mesma repartição.

Quais estão corretas?

- A) Apenas I e II.
- B) Apenas II e III.
- C) Apenas III e IV.
- D) Apenas I, II e III.
- E) Apenas II, III e IV.

---

QUESTÃO 30 – O Município manterá, mediante sistema contributivo bilateral, Plano de Seguridade Social, de vinculação obrigatória para os servidores da Administração Direta e Indireta, o qual será gerenciado e mantido pelo Instituto de Previdência e Assistência dos Servidores Municipais de Campo Bom (IPASEM-CB). Os benefícios do plano de seguridade social compreendem, quanto ao dependente:

- I. Pensão por morte.
- II. Salário família.
- III. Auxílio funeral.
- IV. Auxílio reclusão.

Quais estão corretas?

- A) Apenas I e II.
- B) Apenas I e III.
- C) Apenas II e IV.
- D) Apenas III e IV.
- E) I, II, III e IV.

## CONHECIMENTOS ESPECÍFICOS

QUESTÃO 31 – Analise as assertivas abaixo em relação à Profilaxia da Trombose Venosa Profunda (TVP) em pacientes cirúrgicos:

- I. A melhor prática para prevenir a ocorrência de TVP no pós-operatório é tirar o paciente da cama e colocá-lo precocemente na cadeira.
- II. A dose recomendada de heparina não fracionada subcutânea na prevenção de TVP, quando indicado seu uso, é de 5000U a cada 8h.
- III. O uso de bombas de retorno venoso no paciente cirúrgico não reduz a incidência de TVP.

Quais estão corretas?

- A) Apenas I.
- B) Apenas II.
- C) Apenas I e II.
- D) Apenas I e III.
- E) I, II e III.

QUESTÃO 32 – Na avaliação de dor abdominal aguda, é importante considerar algumas características, quais sejam:

- I. Sangue e urina na cavidade peritoneal provocam pouca dor, exceto nas exposições bruscas e maciças.
- II. Liberação súbita, na cavidade peritoneal, de suco gástrico, ácido e estéril produz mais dor do que material fecal, neutro e contaminado.
- III. Secreção pancreática produz mais dor e inflamação do que bile estéril.
- IV. Reação dolorosa à irritação do peritônio é mais intensa em pacientes idosos e em crianças pequenas.

Quais estão corretas?

- A) Apenas I.
- B) Apenas IV.
- C) Apenas I e II.
- D) Apenas III e IV.
- E) Apenas I, II e III.

QUESTÃO 33 – Para desenvolver e recomendar a aplicação do Checklist de Cirurgia Segura, a Organização Mundial da Saúde (OMS) tomou como base as seguintes informações, EXCETO:

- A) A taxa bruta de mortalidade após cirurgias de grande porte pode alcançar índices entre 0,5 e 5,0%.
- B) Complicações após cirurgias de pacientes internados pode ocorrer em até 25% dos casos.
- C) Em países industrializados, quase metade dos eventos adversos em pacientes hospitalizados ocorre nos pacientes cirúrgicos.
- D) Pelo menos a metade das lesões indesejadas ocorridas em processos cirúrgicos é evitável.
- E) A incidência de erros em cirurgia nos países do terceiro mundo é 4x maior que nos países desenvolvidos.

QUESTÃO 34 – Em relação às Hérnias Ventrais/Incisionárias, assinale a alternativa correta.

- A) Hérnias simples, com defeitos de até 5 cm de diâmetro, podem ser tratadas pela aproximação direta das bordas do defeito aponeurótico, com taxas de recidiva inferiores a 5%.
- B) No reparo com uso de prótese, a tela deve se estender por, no máximo, 2 cm sobre a superfície da parede abdominal normal.
- C) Em pacientes com perda de domínio do conteúdo abdominal, as técnicas de separação de componentes permitem readquirir entre 5 e 10 cm de cada lado da parede, o que pode permitir a aproximação das bordas do defeito nas grandes eventrações.
- D) Atualmente a técnica de colocação de tela (onlay) pode ser considerada padrão-ouro na correção desse tipo de hérnia.
- E) A utilização de prótese de substituição (inlay) apresenta índices aceitáveis de recidiva.

QUESTÃO 35 – Assinale a alternativa correta em relação às Hérnias Inguinais.

- A) A técnica de Bassini tem, atualmente, indicação de uso nas Hérnias Inguinais primárias, quando acompanhadas de Hérnias Femorais.
- B) As técnicas de reparo primário das Hérnias Inguinais sem uso de tela têm taxas de recidiva por volta de 15%, ao passo que as técnicas laparoscópicas têm suas recidivas em torno de 8%.
- C) O principal critério para indicação cirúrgica das Hérnias Inguinais é o risco elevado de encarceramento.
- D) As Hérnias Femorais apresentam maior risco de encarceramento quando comparadas às Hérnias Inguinais.
- E) Pacientes idosos e de alto risco cirúrgico, portadores de Hérnias Inguinais, mesmo assintomáticas, devem ser operados assim que possível, pelo risco de estrangulamento e eventual necessidade de cirurgia de urgência.

QUESTÃO 36 – Em relação aos pólipos de vesícula biliar, assinale a alternativa INCORRETA.

- A) Os fatores de risco para colelitíase, como obesidade, gestação e uso de anticoncepcionais, também estão relacionados com maior prevalência de lesões polipoides.
- B) Durante a colecistectomia laparoscópica em paciente com pólipos de vesícula e fatores de risco, como idade maior que 60 anos, crescimento rápido do pólipo ou colangite esclerosante primária, a suspeita de câncer implica conversão para cirurgia aberta.
- C) A resolução diagnóstica de pólipos de vesícula biliar é maior na ecografia do que na tomografia computadorizada.
- D) Lesões polipoides de vesícula biliar sem colelitíase e sem fatores de risco para câncer, com menos de 7 mm, podem ser acompanhadas com ecografias seriadas.
- E) Em casos de dúvida diagnóstica, está indicada a realização CPRE, contrastando a vesícula biliar.

QUESTÃO 37 – Analise as assertivas abaixo sobre Apendicite Aguda:

- I. É a patologia cirúrgica não obstétrica mais frequente durante a gestação.
- II. As bactérias mais comumente encontradas em casos de Apendicite Aguda perfurada são Escherichia Coli e Pseudomonas Aeruginosa.
- III. Em adultos, pielonefrite e diverticulite devem ser consideradas no diagnóstico diferencial de Apendicite Aguda.

Quais estão corretas?

- A) Apenas I.
- B) Apenas II.
- C) Apenas I e III.
- D) Apenas II e III.
- E) I, II e III.

QUESTÃO 38 – O câncer colorretal é uma patologia que se adapta a estratégias de triagem pelas seguintes razões: é patologia grave e frequente, existem lesões precursoras, tem crescimento lento e os testes para triagem estão disponíveis. Nesse contexto, assinale a alternativa INCORRETA.

- A) Pesquisa de sangue oculto nas fezes é um teste adequado para todos os grupos considerados de risco para desenvolvimento de câncer colorretal.
- B) Colonoscopia, apesar de ser o método de triagem de maior morbidade, é considerado, atualmente, o método padrão-ouro.
- C) Sigmoidoscopia flexível, isolada ou associada à pesquisa de sangue oculto nas fezes, não é um método de triagem adequado na avaliação de pessoas com história familiar de câncer colorretal ou que pertençam a grupo de alto risco para a doença.
- D) A realização de colonoscopia em indivíduos de risco para desenvolvimento de câncer colorretal é recomendada a cada 10 anos.
- E) A capacidade de detecção de pólipos pelo enema baritado de duplo contraste é influenciada diretamente pelo tamanho do pólipo.

QUESTÃO 39 – De acordo com a Organização Mundial da Saúde (OMS), a aplicação do Checklist de Cirurgia Segura, além da melhoria nos índices de morbimortalidade, trouxe outras repercussões, quais sejam:

- I. Impacto financeiro positivo para a Instituição.
- II. Nas instituições que aplicam o Checklist há melhora na cultura geral de segurança do paciente.
- III. Ocorrem melhores índices no relato de erros e na capacidade de trabalho em equipe.

Quais estão corretas?

- A) Apenas II.
- B) Apenas I e II.
- C) Apenas I e III.
- D) Apenas II e III.
- E) I, II e III.

QUESTÃO 40 – No atendimento ao trauma, são indicações de estabelecimento de via aérea definitiva, EXCETO:

- A) Paralisia neuromuscular.
- B) Fraturas maxilofaciais graves.
- C) Risco de aspiração por sangramento ou vômito.
- D) Risco de obstrução ventilatória por hematoma cervical.
- E) Pneumotórax hipertensivo.