

## MEDICINA DA FAMÍLIA E COMUNIDADE

### LEIA COM ATENÇÃO AS SEGUINTE INSTRUÇÕES

- 1 – Este caderno contém as questões da **Prova Objetiva**.
- 2 – Use, como rascunho, a Folha de Respostas reproduzida ao final deste caderno.
- 3 – Ao receber a **Folha de Respostas**:
  - Confira seu nome, número de inscrição e o cargo.
  - Assine, **A TINTA**, no espaço próprio indicado.

4 – **ATENÇÃO**: transcreva no espaço apropriado da sua **FOLHA DE RESPOSTAS**, com sua caligrafia usual, considerando as letras maiúsculas e minúsculas, a seguinte frase:

“Saúde cuidada, vida conservada.” Provérbio latino

### ATENÇÃO:

**FOLHA DE RESPOSTAS SEM ASSINATURA NÃO TEM VALIDADE.**

- 5 – Ao transferir as respostas para a **Folha de Respostas**:

- 01  A  B  C  D • use apenas caneta esferográfica azul ou preta;
- 02  A  B  C  D • preencha, sem forçar o papel, toda a área reservada à letra correspondente à resposta solicitada em cada questão;
- 03  A  B  C  D • assinale somente **uma** alternativa em cada questão.
- 04  A  B  C  D Sua resposta **NÃO** será computada se houver marcação de mais de uma alternativa, questões não assinaladas ou questões rasuradas.

**NÃO DEIXE NENHUMA QUESTÃO SEM RESPOSTA.**

A **Folha de Respostas da PROVA OBJETIVA** não deve ser dobrada, amassada ou rasurada.

**ATENÇÃO:** Conforme o subitem 7.4 O tempo de duração das provas abrange a assinatura e a transcrição das respostas para a folha de respostas. 7.5 O candidato somente poderá retirar-se definitivamente do local de realização da prova após 120 (cento e vinte) minutos contados do seu início. 7.20 Será proibido, durante a realização das provas, fazer uso ou portar, mesmo que desligados, telefone celular, relógio digital, *paggers*, *beep*, agenda eletrônica, calculadora, *walkman*, *notebook*, *palmtop*, tablet, gravador, transmissor/receptor de mensagens de qualquer tipo ou qualquer outro equipamento eletrônico. 7.23 Durante o período de realização das provas, não será permitida qualquer espécie de consulta ou comunicação entre os candidatos ou entre estes e pessoas estranhas, oralmente ou por escrito, assim como não será permitido o uso de livros, códigos, manuais, impressos, anotações ou quaisquer outros meios. 7.24 Durante o período de realização das provas, não será permitido o uso de óculos escuros, bonés, chapéus e similares. 7.25 Será vedado ao candidato o porte de arma(s) no local de realização das provas, ainda que de posse de documento oficial de licença para o respectivo porte. 7.30 Será eliminado o candidato que: tratar com falta de urbanidade examinadores, auxiliares, aplicadores ou autoridades presentes; deixar o local de realização das provas sem a devida autorização; usar de meios ilícitos para obter vantagem para si ou para outros; deixar de atender às normas contidas nos cadernos de provas e na folha de respostas e às demais orientações expedidas pela FUNDEP, durante a realização das provas; deixar de entregar a Folha de resposta objetiva ou entregá-la com marcação diferente das instruções contidas no caderno de questões ou sem assinatura no local reservado para a assinatura (alíneas a, b, d, h e m).

Os gabaritos e as questões das Provas Objetivas serão divulgados no endereço eletrônico <[www.gestaodeconcursos.com.br](http://www.gestaodeconcursos.com.br)> no dia 19 de outubro de 2015.

**DURAÇÃO MÁXIMA DA PROVA: 5 (CINCO) HORAS**

# ATENÇÃO

Sr.(a) Candidato(a)

Antes de começar a fazer a prova, confira se este caderno contém, ao todo, **79 (setenta e nove) questões de múltipla escolha** com **4 (quatro) alternativas de respostas para cada questão**, assim distribuídas: **BLOCO A**: 5 (cinco) questões de **Cooperativismo**, 4 (quatro) questões de **Cirurgia Geral**, 4 (quatro) questões de **Clínica Médica**, 4 (quatro) questões de **Ginecologia/Obstetrícia**, 4 (quatro) questões de **Pediatria**, 8 (oito) questões de **Saúde Pública e Saúde Suplementar**; **BLOCO B**: 50 (cinquenta) questões de **Conhecimentos Específicos**, todas perfeitamente legíveis.

Havendo algum problema, informe **imediatamente** ao aplicador de provas para que ele tome as providências necessárias.

Caso não observe essa recomendação, não lhe caberá qualquer reclamação ou recursos posteriores.

## BLOCO A

### COOPERATIVISMO

#### QUESTÃO 1

Sobre o Sistema Unimed e a Unimed BH, assinale a alternativa **INCORRETA**.

- A) O Sistema Unimed é formado por sociedades de médicos, organizadas no formato societário de cooperativas de trabalho médico.
- B) A Unimed BH é uma cooperativa de primeiro grau ou singular do Sistema Unimed.
- C) A entidade médica que liderou a formação da Mediminas, que posteriormente passou a ser denominada Unimed BH, foi o Conselho Regional de Medicina de Minas Gerais.
- D) A primeira Cooperativa Unimed foi fundada na Cidade de Santos – SP no ano de 1967.

#### QUESTÃO 2

Em relação à organização e ao funcionamento das cooperativas no Brasil, assinale a alternativa **INCORRETA**.

- A) A instância máxima de deliberação em uma cooperativa é a Assembleia Geral dos Associados.
- B) O associado poderá ser eliminado da sociedade por infração à lei ou ao estatuto da cooperativa.
- C) A demissão do cooperado – saída voluntária da cooperativa – poderá ser impedida pelos órgãos da administração, caso o trabalho desse cooperado seja indispensável ao bom funcionamento da cooperativa.
- D) A prestação de contas da administração da cooperativa se dará na Assembleia Geral Ordinária realizada no primeiro trimestre de cada ano.

#### QUESTÃO 3

Em relação aos princípios do Cooperativismo e a organização do setor no Brasil, assinale a alternativa **INCORRETA**.

- A) Os diretores e conselheiros de uma cooperativa são democraticamente eleitos pelos associados e funcionários da cooperativa.
- B) A solidariedade, a democracia e a equidade são princípios universais do cooperativismo.
- C) Os fundos de investimento estão impedidos de adquirir parte do capital das cooperativas, ainda que de forma minoritária.
- D) A Confederação Nacional do Cooperativismo (CENCOOP), o Serviço Nacional de Aprendizagem do Cooperativismo (SESCOOP) e a Organização das Cooperativas Brasileiras (OCB) são entidades do cooperativismo brasileiro que compõem o sistema OCB.

#### QUESTÃO 4

A Lei Nº 5.764 de 16 de dezembro de 1971, que define a Política Nacional de Cooperativismo no Brasil, consagra os seguintes princípios universais do cooperativismo **EXCETO**:

- A) A adesão dos sócios deve ser voluntária.
- B) Nas cooperativas singulares, o voto é singular.
- C) As cooperativas são sociedades de pessoas; sociedades essas não sujeitas à falência.
- D) As quotas-partes do capital da sociedade podem ser negociadas em bolsa de valores pelos sócios.

#### QUESTÃO 5

Sobre a organização do Sistema Unimed e o funcionamento da Unimed BH, assinale a alternativa **INCORRETA**.

- A) O Sistema Cooperativo Unimed é formado por cooperativas singulares, por federações estaduais ou regionais e por uma confederação denominada Unimed do Brasil.
- B) A Unimed BH, além da Assembleia Geral de Cooperados, possui uma Assembleia Geral de Delegados formada por associados eleitos dentro das especialidades médicas.
- C) O Conselho Social da Unimed BH possui função consultiva, discute as macropolíticas e as estratégias da Cooperativa e é formado por delegados, conselheiros e membros do Núcleo de Integração com Cooperados.
- D) A lei Nº 9.656/98 regulamenta a Saúde Suplementar no Brasil e estabelece regras para os planos privados de assistência à saúde, exceto para as cooperativas que devem observar somente a Lei Nº 5.764/71 (Lei do Cooperativismo).

### CIRURGIA GERAL

#### QUESTÃO 6

Sobre a avaliação clínica pré-operatória, assinale a alternativa **INCORRETA**.

- A) Homens com menos de 40 anos de idade, assintomáticos e sem comorbidades, que irão ser submetidos a intervenções cirúrgicas sem previsão de sangramento, não necessitam de nenhum exame complementar pré-operatório.
- B) A história clínica constitui meio mais efetivo para diagnosticar fatores de risco associados a doenças coexistentes do que o exame físico e os exames complementares.
- C) A radiografia de tórax deve ser rotineira em pacientes acima de 50 anos de idade, em ambos os sexos.
- D) Em pacientes em uso de Digoxina, justifica-se a realização pré-operatória de ureia / creatinina, dosagem de eletrólitos e eletrocardiograma.

### QUESTÃO 7

Em relação à resposta metabólica ao trauma operatório, assinale a alternativa **INCORRETA**.

- A) Os macrófagos apresentam mobilização mais rápida em direção à área traumatizada do que os neutrófilos, porém seu tempo de vida é mais curto.
- B) Os neutrófilos promovem lesão tecidual por diversos mecanismos, destacando-se a liberação de enzimas proteolíticas, como as elastases.
- C) O óxido nítrico é produzido por vários tipos de células e pode mediar a vasodilatação e regular o tônus vascular.
- D) As proteínas reactantes da fase aguda são produzidas pelo fígado em resposta à injúria, na tentativa de manter a homeostasia.

### QUESTÃO 8

No que se refere à cicatrização de feridas, assinale a alternativa **INCORRETA**.

- A) Hipóxia relativa e acidose deprimem o estímulo à proliferação de células endoteliais.
- B) Na fase inflamatória, ocorre aumento da permeabilidade vascular, mediada, entre outras, pela serotonina e histamina.
- C) Os leucócitos têm importante papel na remoção de detritos celulares e de bactérias do leito da lesão.
- D) Os monócitos ativam-se em macrófagos, que são responsáveis pela produção de interleucina 1.

### QUESTÃO 9

Em relação ao choque, assinale a alternativa **INCORRETA**.

- A) A presença de hipotensão sem taquicardia concomitante é sinal sugestivo de choque neurogênico.
- B) É característica do choque cardiogênico a redução da perfusão tecidual com volemia adequada.
- C) Gasometria arterial inalterada não exclui o diagnóstico de choque obstrutivo por embolia pulmonar.
- D) São causas habituais de choque obstrutivo: infarto agudo do miocárdio, dissecação aguda da aorta, embolia pulmonar e pneumotórax hipertensivo.

### CLÍNICA MÉDICA

### QUESTÃO 10

Analise as afirmativas a seguir sobre a diarreia.

- I. A associação de lesões aftosas na boca com lesões anais e perianais pode sugerir a presença da doença de Crohn.
- II. É a manifestação clínica que mais frequentemente se associa a doenças do intestino delgado.
- III. Quando a origem é o intestino delgado, as dejeções são pequenas, com número diário muito aumentado, frequentemente com muco, pus e sangue.

Estão **CORRETAS** as afirmativas:

- A) I e II, apenas.
- B) I e III, apenas.
- C) II e III, apenas.
- D) I, II e III.

### QUESTÃO 11

Em relação à pancreatite aguda, assinale a alternativa que **NÃO** é considerada causa dessa doença.

- A) Cirurgia abdominal
- B) Hiperlipidemia
- C) Hipocalcemia
- D) Trauma abdominal contuso

### QUESTÃO 12

Numere a COLUNA II de acordo com a COLUNA I, estabelecendo a correlação diagnóstica entre os exames complementares e as doenças ou situações que afetam o aparelho respiratório.

#### COLUNA I

1. Alfa-1 antitripsina
2. Dímero D
3. Dosagem de cloro no suor
4. Espirometria
5. Ultrassonografia

#### COLUNA II

- ( ) Asma
- ( ) Derrame pleural
- ( ) Embolia pulmonar
- ( ) Enfisema pulmonar
- ( ) Mucoviscidose

Assinale a sequência **CORRETA**.

- A) 4 5 2 1 3
- B) 1 5 3 4 2
- C) 3 1 2 5 4
- D) 5 4 3 1 2

### QUESTÃO 13

Analise o caso clínico a seguir.

Homem de 42 anos de idade, sem antecedentes patológicos, apresenta há várias semanas parestesias nos pés, ataxia leve e diminuição da sensibilidade vibratória e da propriocepção nas pernas.

Considerando esse caso, assinale a alternativa que apresenta o diagnóstico **mais provável**.

- A) Anemia falciforme
- B) Anemia perniciosa
- C) Esclerose múltipla
- D) Talassemia

### GINECOLOGIA / OBSTETRÍCIA

#### QUESTÃO 14

Analise o caso clínico a seguir.

Paciente, 25 anos de idade, fez exame citopatológico cervicovaginal de rotina. O resultado revelou presença de células com relação núcleo-citoplasma aumentado, halo perinuclear e multinucleação.

Nesse caso, assinale a alternativa que apresenta o diagnóstico **mais provável**.

- A) Infecção por papilomavírus humano
- B) Cervicite crônica bacteriana
- C) Infecção por herpes-vírus tipo 2
- D) Neoplasia intraepitelial de alto grau

#### QUESTÃO 15

Considere o caso clínico a seguir.

Paciente, de 48 anos de idade, G1P1A0, relata menopausa há 2 anos. Na época do diagnóstico da menopausa, iniciou terapia hormonal devido a calor intenso. Já tentou suspender, porém o calor é recorrente. No momento, não apresenta queixas nem sangramento vaginal; é hipertensa e faz uso de Enalapril; mãe teve câncer de mama. Ao exame, apresenta: PA = 140 x 90 mmHg; IMC 24 kg/m<sup>2</sup>; mamas e exame ginecológico sem alterações.

Nesse caso, assinale a alternativa que apresenta **corretamente** a conduta a ser adotada.

- A) Solicitar exames complementares de rotina, como mamografia e ultrassonografia, e manter terapia hormonal até o resultado dos exames.
- B) Manter a terapia hormonal, independentemente dos resultados dos exames, pois a paciente teve diagnóstico de menopausa recentemente.
- C) Orientar a paciente sobre os riscos cardiovasculares da terapia hormonal e suspendê-la, pois a paciente é hipertensa.
- D) Suspender a terapia hormonal e solicitar ultrassonografia transvaginal de urgência e, somente depois do resultado desse exame, discutir a possibilidade de retorno.

### QUESTÃO 16

Analise o quadro clínico a seguir.

Paciente, 35 anos de idade, primigesta, com 36 semanas de gestação, pré-natal acompanhado no ambulatório de alto risco, devido à hipertensão arterial crônica. Apresentou crise convulsiva há 2 horas e foi encaminhada à maternidade. Faz uso de Alfametildopa (1,5 g por dia) desde o primeiro trimestre de gestação. No exame físico, apresenta PA = 160 x 100 mmHg, pulso 94 bpm, dinâmica uterina sem contrações, batimentos cardíacos de 130 bpm, colo grosso posterior e dilatado 2,0 cm.

A respeito desse quadro, assinale a alternativa que apresenta a **melhor** conduta a ser adotada.

- A) Prescrever sulfato de magnésio endovenoso e indicar resolução da gestação.
- B) Prescrever corticoide intramuscular por 48h e recomendar controle materno-fetal.
- C) Prescrever Nifedipina via oral associada à Alfametildopa e recomendar controle materno-fetal.
- D) Pedir exames para avaliação da função renal e hepática e recomendar controle materno-fetal.

### QUESTÃO 17

Analise o caso clínico a seguir.

Paciente, 16 anos de idade, primigesta, iniciou pré-natal tardiamente. Encontra-se com 27 semanas de gestação e o último hemograma apresentou hemoglobina de 11 g/dL, em exame de rotina pré-natal.

Nesse contexto, assinale a alternativa que apresenta a **melhor** conduta a ser adotada.

- A) Realizar coleta seriada de hemograma e encaminhar para acompanhamento no ambulatório de alto risco.
- B) Introduzir ferro elementar 120 a 240 mg/dia e ácido fólico 5 mg/dia e encaminhar para acompanhamento no ambulatório de alto risco.
- C) Introduzir ferro elementar 40 mg/dia e manter orientação dietética considerando o estilo de vida da paciente.
- D) Solicitar exame parasitológico de fezes e ferritina sérica e retorno precoce para iniciar terapêutica.

### PEDIATRIA

#### QUESTÃO 18

A Organização Mundial de Saúde (OMS) recomenda o aleitamento materno exclusivo até:

- A) 4 meses.
- B) 6 meses.
- C) 12 meses.
- D) 24 meses.

### QUESTÃO 19

Quanto à avaliação do crescimento, é **CORRETO** afirmar:

- A) Apesar da simplicidade da utilização da antropometria, a falta de uma curva nacional fez com que o Ministério da Saúde contraindicasse a sua utilização em saúde pública.
- B) Para avaliar o crescimento, a medida da altura é mais importante que a do peso, devido à facilidade de sua obtenção.
- C) A caderneta do Ministério da Saúde utiliza curvas de percentil porque são mais fidedignas que as que utilizam escore z.
- D) O acompanhamento da medida de peso e sua localização em um gráfico é uma importante forma de avaliar o crescimento de uma criança.

### QUESTÃO 20

Quanto ao tratamento de uma criança com diarreia aguda e com desidratação, assinale a alternativa **CORRETA**.

- A) Caso a criança esteja desidratada, sempre iniciar com hidratação endovenosa.
- B) A prescrição de antibióticos é necessária porque a maioria das diarreias agudas é de origem bacteriana.
- C) Na desidratação leve e moderada, na qual não há sinais de choque, deve-se iniciar a hidratação com terapia de reidratação oral.
- D) Em uma criança com diarreia e desidratada, e sabendo-se que o vômito agravaria seu quadro, é imperioso o uso de antieméticos nesses casos.

### QUESTÃO 21

No tratamento das pneumonias, é **CORRETO** afirmar que:

- A) todas as crianças após o diagnóstico de pneumonia bacteriana devem ser hospitalizadas.
- B) as pneumonias virais são muito raras, por isso, a utilização de antibióticos é tão importante numa criança com quadro respiratório.
- C) a droga de escolha para o tratamento da pneumonia na comunidade é a Penicilina Benzatina, pelo seu baixo custo.
- D) a Amoxicilina é utilizada para tratamento da maioria das pneumonias bacterianas.

## SAÚDE PÚBLICA E SAÚDE SUPLEMENTAR

### QUESTÃO 22

De acordo com a Constituição Federal de 1988, a saúde é direito de todos e dever do Estado, garantido mediante políticas sociais e econômicas que visem à redução do risco de doença e de outros agravos e ao acesso universal e igualitário às ações e serviços para sua promoção, proteção e recuperação.

Considerando as diretrizes do Sistema Único de Saúde (SUS), assinale a alternativa **CORRETA**.

- A) O SUS prevê atendimento parcial, com prioridade para as atividades preventivas, sem prejuízo dos serviços assistenciais.
- B) O SUS prevê atendimento parcial, com prioridade para os serviços assistenciais, sem prejuízo das atividades preventivas.
- C) O SUS prevê atendimento integral, com prioridade para as atividades preventivas, sem prejuízo dos serviços assistenciais.
- D) O SUS prevê atendimento integral, com prioridade para os serviços assistenciais, sem prejuízo das atividades preventivas.

### QUESTÃO 23

Analise os dados sobre o número de óbitos infantis por residência no período de 2010 a 2013.

Região / ano	2010	2011	2012	2013
Norte	5.289	5.093	5.113	5.163
Nordeste	13.197	3.006	12.527	12.717
Sudeste	4.120	14.172	4.114	13.748
Sul	4.220	4.395	4.238	4.141
Centro-Oeste	3.044	3.050	3.131	3.197
Total	39.870	39.716	39.123	38.966

SISTEMA DE INFORMAÇÕES SOBRE MORTALIDADE (SIM), 2015.

Sobre o cálculo da taxa de mortalidade infantil, assinale a alternativa **CORRETA**.

- A) É necessário conhecer a estimativa populacional para cada ano (número de óbitos / população x 1 000).
- B) É necessário conhecer o número de nascidos vivos em cada ano (número de óbitos / nascidos vivos x 1 000).
- C) É necessário multiplicar o número de óbitos por 100, já que se trata de uma porcentagem (número de óbitos x 100).
- D) É necessário conhecer o número de óbitos em crianças de 0-7 dias (número de óbitos em crianças de 0-7 dias).



### QUESTÃO 24

Os sistemas nacionais de saúde dos países em desenvolvimento vêm apresentando graves problemas relacionados à escassez de recursos financeiros, decorrentes da vertiginosa ampliação de tecnologias na área da saúde. Dessa forma, torna-se cada vez mais urgente o desenvolvimento de estratégias para enfrentamento das questões relativas à incorporação tecnológica desordenada.

(CONASS, 2012).

Sobre as estratégias de enfrentamento, analise as afirmativas a seguir:

- I. Estratégias de enfrentamento incluem avaliações de eficácia / efetividade e custo das tecnologias em saúde.
- II. A avaliação de tecnologias em saúde não influencia a decisão clínica, visto que esta é uma decisão individual.
- III. A avaliação de tecnologias opera somente no campo de saúde pública, uma vez que, no sistema privado, o custo não é um fator limitante para a obtenção de produtos em saúde.

Está(ão) **CORRETA(S)** a(s) afirmativa(s):

- A) I, apenas.
- B) II, apenas.
- C) III, apenas.
- D) II e III, apenas.

### QUESTÃO 25

Uma das principais diretrizes do Sistema Único de Saúde (SUS) é a universalidade. Entretanto, observa-se elevado número de estabelecimentos de saúde privados no Brasil.

De acordo com a Constituição Federal, de que forma ocorre a participação do sistema de saúde privado?

- A) Complementar ao SUS.
- B) Opcional para o SUS.
- C) Compulsório para cidadãos com alto poder aquisitivo.
- D) Obrigatório para empresas.

### QUESTÃO 26

De acordo com o Art. 3º da Resolução Normativa Nº 259 de 2011, a operadora deverá garantir o atendimento integral das coberturas em prazos pré-estabelecidos.

Sobre esses prazos, assinale a alternativa **INCORRETA**.

- A) Consulta básica (pediatria, clínica médica, cirurgia geral, ginecologia e obstetrícia): em até 7 (sete) dias úteis.
- B) Consulta nas especialidades médicas (nefrologista, pneumologista, ortopedista): em até 14 (quatorze) dias úteis.
- C) Serviços de diagnóstico por laboratório de análises clínicas em regime ambulatorial: em até 3 (três) dias úteis.
- D) Urgência e emergência: em até 3 (três) dias úteis.

### QUESTÃO 27

De acordo com a Lei Nº 9.656 de 1998, o plano-referência de assistência à saúde deve contemplar os seguintes procedimentos, **EXCETO**:

- A) Cobertura assistencial médico-ambulatorial e hospitalar
- B) Centro de terapia intensiva
- C) Tratamento clínico ou cirúrgico experimental
- D) Tratamento antineoplásico

### QUESTÃO 28

De acordo com a Agência Nacional de Saúde Suplementar (ANS) "a cobrança feita aos beneficiários de plano de saúde pelos prestadores de serviços, como a conhecida taxa de disponibilidade, são consideradas indevidas".

Disponível em: < <http://www.ans.gov.br/a-ans/sala-de-noticias-ans/consumidor/2519-taxa-de-disponibilidade-para-acompanhamento-de-parto-e-ilegal-#sthash.JjpSqr9H.dpuf> >.  
Acesso em: 14 ago. 2015.

A esse respeito, assinale a alternativa em que essa afirmativa se baseia.

- A) Artigo 198 da Constituição Federal de 1988 (Integralidade das ações em saúde)
- B) Artigo 10 da Lei Nº 9.656 de 1998 (Constituição do plano-referência de assistência à saúde)
- C) Artigo 3º da Resolução Normativa N.º 338 de 2013 (Dos princípios de atenção à saúde na saúde suplementar)
- D) Artigo 2º da Resolução Normativa Nº 124 de 2006 (Das infrações a que estão submetidos os planos privados de assistência à saúde)

### QUESTÃO 29

De acordo com a Resolução Nº 338 de 2013, a atenção à saúde na Saúde Suplementar deverá observar os seguintes princípios, **EXCETO**:

- A) Centrar ações no cuidado médico para evitar falta de integração no cuidado ao paciente.
- B) Incorporar de ações de promoção da saúde e prevenção de riscos e doenças, bem como de estímulo ao parto normal.
- C) Usar a epidemiologia para monitoramento da qualidade das ações e gestão em saúde.
- D) Adotar medidas que evitem a estigmatização e a institucionalização dos portadores de transtornos mentais, visando o aumento de sua autonomia.

## BLOCO B

### MEDICINA DA FAMÍLIA E COMUNIDADE

#### QUESTÃO 30

Segundo McWhinney, são competências específicas da Medicina de Família e Comunidade, **EXCETO**:

- A) Solução de problemas não diferenciados
- B) Competências preventivas
- C) Competências terapêuticas
- D) Competências culturais

#### QUESTÃO 31

Sobre os princípios da Medicina de Família e Comunidade, assinale a alternativa **INCORRETA**.

- A) O Médico de Família e Comunidade é um clínico qualificado.
- B) O Médico de Família e Comunidade baseia-se na medicina baseada em evidências.
- C) A relação médico–pessoa é fundamental para o desempenho do Médico de Família e Comunidade.
- D) A atuação do Médico de Família e Comunidade é influenciada pela comunidade.

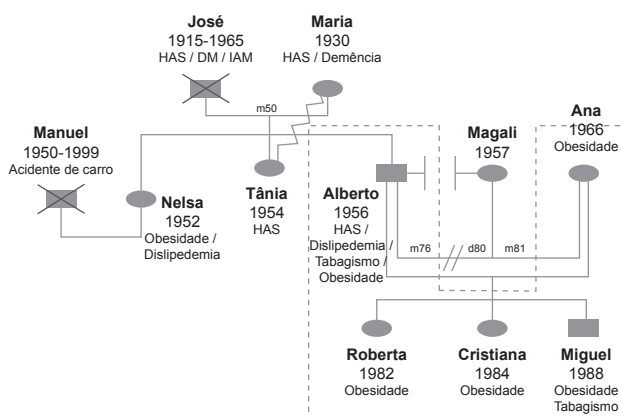
#### QUESTÃO 32

Equilibrar a liberdade com a responsabilidade à medida que os filhos crescem, e eles próprios se emancipam, e estabelecer interesses e carreiras pós-paternidade, como pais em evolução, são tarefas de desenvolvimento de qual fase crítica do ciclo de vida?

- A) Idade pré-escolar
- B) Idade escolar
- C) Adolescência
- D) Saída dos filhos de casa

#### QUESTÃO 33

Analisar o genograma a seguir.



Após análise, assinale a alternativa **INCORRETA**.

- A) Alberto é divorciado de Magali.
- B) José e Maria tiveram três filhos: Nelsa, Tânia e Alberto.
- C) A relação de Tânia com a mãe é muito próxima.
- D) Alberto mora com a esposa Ana e os filhos, Roberta, Cristiana e Miguel.

#### QUESTÃO 34

Considerando o Ecomapa, analise as afirmativas a seguir.

- I. É um instrumento para mapear e ampliar o conhecimento sobre uma família.
- II. Não é um instrumento de visão longitudinal.
- III. Mostra a relação da família com os diversos organismos sociais de sua convivência.

A partir dessa análise, estão **CORRETAS** as afirmativas:

- A) I e II, apenas.
- B) I e III, apenas.
- C) II e III, apenas.
- D) I, II e III.

#### QUESTÃO 35

São componentes do método clínico centrado na pessoa, **EXCETO**:

- A) Entender a pessoa como um todo, inteiramente.
- B) Intensificar a relação médico–pessoa.
- C) Ser realista.
- D) Basear em evidências.

#### QUESTÃO 36

Em relação ao 1º componente do método clínico centrado na pessoa – Explorar a doença e a experiência da pessoa em estar doente –, são perguntas que o médico deve fazer à pessoa que está doente, **EXCETO**:

- A) O que mais está preocupando você?
- B) O que pensa sobre isto?
- C) Qual será o seu envolvimento no tratamento?
- D) Quanto o que você está sentindo afeta a sua vida?



### QUESTÃO 37

Em relação à assistência domiciliar (nas situações que a justificam), são critérios de inclusão do indivíduo, **EXCETO**:

- A) Consentimento da pessoa / família
- B) Ausência de cuidador
- C) Infraestrutura adequada
- D) Condição clínica

### QUESTÃO 38

Em relação ao trabalho em equipe, o que é representado pela justaposição dos saberes de diferentes disciplinas de um mesmo nível, que não estão necessariamente em um projeto único, nem de forma integrada ou coordenada corresponde a:

- A) Multidisciplinaridade.
- B) Pluridisciplinaridade.
- C) Transdisciplinaridade.
- D) Interdisciplinaridade.

### QUESTÃO 39

Segundo Rakel, uma das características que fazem parte da definição da atenção primária em saúde é:

- A) grupo operativo.
- B) atendimento integral.
- C) acolhimento.
- D) atenção domiciliar.

### QUESTÃO 40

Analise o quadro clínico a seguir.

Paciente, sexo feminino, portadora de *diabetes mellitus* tipo 2, há 10 anos, comparece à consulta com queixa de fraqueza progressiva há 2 meses, com dificuldade para andar maiores distâncias. Acha que a fraqueza está relacionada com frequentes crises de hipoglicemia, e, por isso, tem chupado balas pelo menos 4 vezes por dia. Traz resultados dos exames solicitados na última consulta e realizados há 2 dias. O resultado da hemoglobina glicada é 9,5% e o da glicemia em jejum é 185 mg/dl. Ao final da consulta, é diagnosticada uma neuropatia de MMII.

De acordo com a Classificação Internacional de Atenção Primária (CIAP 2), devem ser anotados como os motivos da consulta:

- A) fraqueza (A04) e hipoglicemia (T87).
- B) fraqueza (A04) e hiperglicemia (T90).
- C) controle de diabetes (T90).
- D) hiperglicemia (T90) e neuropatia diabética (N94).

### QUESTÃO 41

Em relação às regras específicas para codificar problemas de saúde utilizando critérios de inclusão, assinale a alternativa **INCORRETA**.

- A) A codificação do diagnóstico deve ser a mais específica possível nesta consulta.
- B) Os critérios de inclusão contêm o número mínimo de normas necessárias para permitir a codificação dentro de determinada rubrica.
- C) A consulta dos critérios é guia de orientação para o diagnóstico e para tomar as decisões terapêuticas.
- D) Se os critérios de inclusão não forem cumpridos em sua totalidade, deverão ser consultadas outras rubricas menos específicas.

### QUESTÃO 42

São sistemas de vigilância obrigatórios para o Sistema Único de Saúde (SUS) e para o Sistema de Saúde Suplementar brasileiro, **EXCETO**:

- A) SINAN
- B) SIAB
- C) SINASC
- D) SIM

### QUESTÃO 43

Dentre as maiores dificuldades / desvantagens dos estudos tipo coorte, pode-se citar, **EXCETO**:

- A) Perda do acompanhamento
- B) Confundimento
- C) Tempo requerido
- D) Custo

### QUESTÃO 44

O erro aleatório ocorre quando o valor medido na amostra do estudo diverge, devido ao acaso, do verdadeiro valor da população. O erro aleatório decorre de medida imprecisa da associação.

Considerando esse contexto, **não** é causa de erro aleatório:

- A) variação biológica individual.
- B) erro de amostragem.
- C) viés de seleção.
- D) erro de medida.

#### QUESTÃO 45

Em relação aos pontos fortes da estratégia preventiva de alto risco, assinale a alternativa **INCORRETA**.

- A) A intervenção é adequada ao coletivo.
- B) Evita interferência sobre aqueles que não estão sob um risco especial.
- C) Oferece custo-efetividade no uso dos recursos.
- D) A seletividade melhora a razão risco/benefício.

#### QUESTÃO 46

Analise a definição a seguir.

“Ação feita para identificar uma pessoa ou população em risco de supermedicalização, protegê-la de uma intervenção médica invasiva e sugerir procedimentos científica e eticamente aceitáveis.”

Considerando essa definição, assinale a alternativa que corresponde **corretamente** ao nível de promoção da saúde descrito.

- A) Primário
- B) Secundário
- C) Terciário
- D) Quaternário

#### QUESTÃO 47

Em relação ao número necessário para tratar (NNT), ao número necessário para o dano (*number needed to harm* – NNH), ao aumento absoluto do risco (AAR) e à redução do risco relativo (RRR), assinale a alternativa **INCORRETA**.

- A) Os valores baixos do NNT correspondem a uma maior eficácia do tratamento.
- B) O NNT é uma medida ainda melhor que o RRR para tomada de decisões sobre o manejo dos doentes.
- C) O NNH corresponde ao inverso do AAR.
- D) Quanto menor o NNH, mais seguro é o tratamento.

#### QUESTÃO 48

Assinale a alternativa que descreve **corretamente** o paciente que tem a indicação de realização de teste ergométrico antes do início de atividade física moderada ou vigorosa.

- A) Paciente, sexo feminino, 34 anos de idade, diabética tipo 2 há 2 anos, sem outros fatores de risco.
- B) Paciente, sexo masculino, 44 anos de idade, hipertenso.
- C) Paciente, sexo feminino, 56 anos de idade, sem fator de risco para doença cardiovascular.
- D) Paciente, sexo masculino, 38 anos de idade, tabagista há 15 anos.

#### QUESTÃO 49

São princípios básicos da entrevista motivacional, **EXCETO**:

- A) Expressão de empatia
- B) Desenvolvimento de discrepância
- C) Estímulo à autoeficácia
- D) Confronto do paciente até que este admita a negação.

#### QUESTÃO 50

Segundo Ian Mc Whinney, cansaço, falta de energia ou fadiga fazem parte da sétima queixa mais comum em uma consulta clínica.

Em relação à condução dessa queixa, assinale a alternativa **INCORRETA**.

- A) A depressão é o diagnóstico mais comum.
- B) A anamnese detalhada é o primeiro passo para o diagnóstico. Quanto menor for a duração dos sintomas, maior a probabilidade de ser uma infecção.
- C) Caso não se tenha o diagnóstico fechado na 1ª consulta, sempre deve-se solicitar os seguintes exames diagnósticos: hemograma, TSH, T4 livre, glicemia em jejum, VHS, sangue oculto nas fezes, EPF, urina rotina, urocultura, RX de tórax e ecocardiograma.
- D) A fadiga iatrogênica é efeito colateral de vários fármacos, como pílula contraceptiva, anti-hipertensivos, diuréticos, tranquilizantes e esteroides.

#### QUESTÃO 51

São fatores associados ao risco de queda em idosos, **EXCETO**:

- A) História pregressa de AVC
- B) Queixas de tonturas
- C) Hipertensão arterial
- D) Déficit cognitivo

#### QUESTÃO 52

Uma das causas reversíveis de obesidade e transtorno depressivo é o hipotireoidismo. É pouco provável, porém, que esse distúrbio metabólico tenha manifestação única, sendo importante, portanto, atenção a outros sintomas e sinais clínicos.

São sintomas e sinais clínicos associados ao hipotireoidismo, **EXCETO**:

- A) Aumento da sudorese
- B) Irregularidade menstrual
- C) Parestesia
- D) Rouquidão

### QUESTÃO 53

Estão entre as causas mais comuns de tosse aguda, **EXCETO**:

- A) Infecções virais das vias aéreas superiores.
- B) Doença do refluxo gastroesofágico.
- C) Rinite alérgica.
- D) Exacerbação da doença pulmonar obstrutiva crônica.

### QUESTÃO 54

Assinale a alternativa que apresenta uma causa comum de dor abdominal localizada no quadrante inferior esquerdo.

- A) Cistite
- B) Diverticulite
- C) Apendicite
- D) Pancreatite

### QUESTÃO 55

Assinale a alternativa que apresenta **corretamente** o diagnóstico diferencial de poliartralgia que cursa com fraqueza focal.

- A) Síndrome compartimental
- B) Infecção
- C) Miosite
- D) Mielopatia

### QUESTÃO 56

Assinale a alternativa que apresenta **corretamente** a medicação de escolha na profilaxia da cefaleia tensional, quando necessária.

- A) Amitríptilina
- B) Flunarizina
- C) Ácido valproico
- D) Atenolol

### QUESTÃO 57

São alertas vermelhos na avaliação de pacientes adultos com constipação intestinal, **EXCETO**:

- A) Anemia ferropriva sem causa conhecida
- B) Sangramento retal
- C) Ganho de peso sem modificação da dieta
- D) Presença de sangue oculto nas fezes

### QUESTÃO 58

São complicações da doença renal crônica, **EXCETO**:

- A) Sobrecarga de volume
- B) Hipercalemia
- C) Hipofosfatemia
- D) Anemia normocítica-normocrômica

### QUESTÃO 59

Considere que um paciente apresenta pequenas áreas de alopecia lisas, circunscritas, o fio com sinal de ponto de exclamação, teste da tração positivo e de início há 3 semanas.

Nesse contexto, assinale a alternativa que apresenta o provável diagnóstico.

- A) Alopecia areata
- B) Alopecia androgenética
- C) Eflúvio telógeno
- D) Tricotilomania

### QUESTÃO 60

Os efeitos adversos mais comuns das diversas classes de medicamentos anti-hipertensivos, como tosse seca, alteração do paladar e reações de hipersensibilidade (erupção cutânea, edema angioneurótico), são mais comuns em qual classe medicamentosa?

- A) Diuréticos
- B) IECA
- C) Bloqueadores dos canais de cálcio
- D) Betabloqueadores

### QUESTÃO 61

São achados eletrocardiográficos que sugerem síncope de origem cardíaca, **EXCETO**:

- A) Taquicardia sinusal
- B) Intervalo QT > 450 ms
- C) Intervalo QT < 300 ms
- D) Inversão de onda T de V1 a V3

### QUESTÃO 62

Entre as doenças exantemáticas, a que apresenta exantema maculopapular róseo discreto com distribuição craniocaudal, não descamativo e de intensidade máxima no 2º dia, com desaparecimento até o 6º dia, **mais provavelmente** é:

- A) Sarampo
- B) Rubéola
- C) Exantema subido
- D) Escarlatina

### QUESTÃO 63

O **provável** diagnóstico de uma pessoa com anemia microcítica hipocrômica, com ferritina sérica aumentada, ferro sérico diminuído e capacidade total de ligação do ferro diminuída é:

- A) Talassemia minor
- B) Anemia da doença crônica
- C) Anemia sideroblástica
- D) Anemia ferropriva

### QUESTÃO 64

São fatores de risco muito alto para trombose venosa profunda, **EXCETO**:

- A) Neoplasia maligna
- B) Coagulopatias sanguíneas
- C) História pregressa de embolia pulmonar
- D) Tabagismo

### QUESTÃO 65

São contraindicações relativas à prática de exercícios físicos pelas gestantes, **EXCETO**:

- A) Parto pré-termo prévio
- B) Doença respiratória leve
- C) Incompetência istmo cervical
- D) Distúrbio alimentar

### QUESTÃO 66

Sobre as orientações a serem dadas para a amamentação, assinale a alternativa **INCORRETA**.

- A) A mãe deve estar numa posição confortável e relaxada.
- B) A criança deve abocanhar cerca de 2 cm do tecido mamário, além do mamilo.
- C) Os lábios do bebê ficam levemente voltados para fora.
- D) O queixo do bebê não deve tocar a mama.

### QUESTÃO 67

Analise o quadro clínico a seguir.

Paciente, sexo feminino, 48 anos de idade, apresenta agitação, irritabilidade, insônia e preocupação excessiva com a segurança e a saúde de seus familiares, sintomas esses persistentes, sem um evento desencadeante associado ao início do quadro.

Considerando esse contexto, assinale a alternativa que apresenta o **provável** diagnóstico.

- A) Síndrome do estresse pós-traumático
- B) Transtorno de ansiedade generalizada
- C) Transtorno do pânico
- D) Transtorno obsessivo-compulsivo

### QUESTÃO 68

O **provável** diagnóstico de uma lesão dermatológica pigmentar melanocítica em placa, de contornos irregulares, com crescimento excêntrico e possuindo diversas tonalidades, é:

- A) Melanoma
- B) Carcinoma epidermoide
- C) Carcinoma basocelular
- D) Nevo displásico

### QUESTÃO 69

O fármaco de primeira linha para o tratamento da *diabetes mellitus* tipo 2 em paciente obeso é:

- A) Biguanida
- B) Saxagliptina
- C) Repaglinida
- D) Liraglutide

### QUESTÃO 70

Um dos fatores que indica provavelmente a demência em relação à pseudodemência depressiva é:

- A) O paciente tende a aumentar as queixas.
- B) O paciente apresenta um humor constantemente depressivo.
- C) O paciente tenta responder às perguntas.
- D) O paciente não apresenta déficit em outros domínios cognitivos.

### QUESTÃO 71

Dentre os itens a seguir, assinale o que **não** é causa de insuficiência cardíaca.

- A) DPOC
- B) Insuficiência renal crônica
- C) Lúpus
- D) DRGE

### QUESTÃO 72

Em pacientes hipertensos, são evidências de doença clínica cardiovascular ou repercussão em órgão-alvo, **EXCETO**:

- A) Hipertrofia ventricular esquerda
- B) Retinopatia
- C) Hepatopatia
- D) Nefropatia

### QUESTÃO 73

São fatores de risco que afetam o prognóstico de pacientes com peso excessivo, **EXCETO**:

- A) Tabagismo
- B) Hipertensão
- C) Colesterol LDL elevado
- D) Hipotireoidismo

### QUESTÃO 74

São causas mecânicas para cervicalgia, **EXCETO**:

- A) Síndrome do chicote
- B) Hérnia discal
- C) Síndrome do desfiladeiro torácico
- D) Nódulo em corda vocal

### QUESTÃO 75

São contraindicações absolutas para a inserção de DIU, **EXCETO**:

- A) Suspeita de gravidez
- B) Cervicite mucopurulenta
- C) Tuberculose ativa
- D) Irregularidade menstrual

### QUESTÃO 76

Sobre a puberdade precoce em meninas, assinale a alternativa **INCORRETA**.

- A) É definida como o desenvolvimento de características sexuais secundárias, antes dos 8 anos de idade.
- B) Tem repercussões físicas e psicológicas.
- C) Caso o LH seja acima da faixa pré-puberal e LH/FSH > 1, há possibilidade de puberdade precoce central.
- D) O estradiol > 2 ng/dl indica puberdade precoce.

### QUESTÃO 77

São contraindicações absolutas à terapia de reposição hormonal em mulheres no climatério, **EXCETO**:

- A) História de tromboembolismo
- B) Doença hepática em atividade
- C) Dislipidemia
- D) Antecedente de neoplasia de mama ou endométrio

### QUESTÃO 78

Considere que um paciente realiza a ausculta cardíaca e é detectado um sopro diastólico, com timbre baixo, mais forte no ápice, irradiando para a axila.

Nesse contexto, assinale a alternativa que apresenta o diagnóstico **mais provável**.

- A) Estenose mitral
- B) Insuficiência mitral
- C) Estenose aórtica
- D) Prolapso de válvula mitral

### QUESTÃO 79

São critérios para diagnóstico de gota, **EXCETO**:

- A) Episódios de artrite aguda
- B) Crise unilateral de articulação tarsal
- C) Tofo
- D) Cistos subcorticais com sinais de erosões à radiografia





# FOLHA DE RESPOSTAS (RASCUNHO)

01	A	B	C	D
	<input type="checkbox"/>	<input type="checkbox"/>	<input type="checkbox"/>	<input type="checkbox"/>
02	A	B	C	D
	<input type="checkbox"/>	<input type="checkbox"/>	<input type="checkbox"/>	<input type="checkbox"/>
03	A	B	C	D
	<input type="checkbox"/>	<input type="checkbox"/>	<input type="checkbox"/>	<input type="checkbox"/>
04	A	B	C	D
	<input type="checkbox"/>	<input type="checkbox"/>	<input type="checkbox"/>	<input type="checkbox"/>
05	A	B	C	D
	<input type="checkbox"/>	<input type="checkbox"/>	<input type="checkbox"/>	<input type="checkbox"/>
06	A	B	C	D
	<input type="checkbox"/>	<input type="checkbox"/>	<input type="checkbox"/>	<input type="checkbox"/>
07	A	B	C	D
	<input type="checkbox"/>	<input type="checkbox"/>	<input type="checkbox"/>	<input type="checkbox"/>
08	A	B	C	D
	<input type="checkbox"/>	<input type="checkbox"/>	<input type="checkbox"/>	<input type="checkbox"/>
09	A	B	C	D
	<input type="checkbox"/>	<input type="checkbox"/>	<input type="checkbox"/>	<input type="checkbox"/>
10	A	B	C	D
	<input type="checkbox"/>	<input type="checkbox"/>	<input type="checkbox"/>	<input type="checkbox"/>
11	A	B	C	D
	<input type="checkbox"/>	<input type="checkbox"/>	<input type="checkbox"/>	<input type="checkbox"/>
12	A	B	C	D
	<input type="checkbox"/>	<input type="checkbox"/>	<input type="checkbox"/>	<input type="checkbox"/>
13	A	B	C	D
	<input type="checkbox"/>	<input type="checkbox"/>	<input type="checkbox"/>	<input type="checkbox"/>
14	A	B	C	D
	<input type="checkbox"/>	<input type="checkbox"/>	<input type="checkbox"/>	<input type="checkbox"/>
15	A	B	C	D
	<input type="checkbox"/>	<input type="checkbox"/>	<input type="checkbox"/>	<input type="checkbox"/>
16	A	B	C	D
	<input type="checkbox"/>	<input type="checkbox"/>	<input type="checkbox"/>	<input type="checkbox"/>
17	A	B	C	D
	<input type="checkbox"/>	<input type="checkbox"/>	<input type="checkbox"/>	<input type="checkbox"/>
18	A	B	C	D
	<input type="checkbox"/>	<input type="checkbox"/>	<input type="checkbox"/>	<input type="checkbox"/>
19	A	B	C	D
	<input type="checkbox"/>	<input type="checkbox"/>	<input type="checkbox"/>	<input type="checkbox"/>
20	A	B	C	D
	<input type="checkbox"/>	<input type="checkbox"/>	<input type="checkbox"/>	<input type="checkbox"/>
21	A	B	C	D
	<input type="checkbox"/>	<input type="checkbox"/>	<input type="checkbox"/>	<input type="checkbox"/>
22	A	B	C	D
	<input type="checkbox"/>	<input type="checkbox"/>	<input type="checkbox"/>	<input type="checkbox"/>
23	A	B	C	D
	<input type="checkbox"/>	<input type="checkbox"/>	<input type="checkbox"/>	<input type="checkbox"/>
24	A	B	C	D
	<input type="checkbox"/>	<input type="checkbox"/>	<input type="checkbox"/>	<input type="checkbox"/>
25	A	B	C	D
	<input type="checkbox"/>	<input type="checkbox"/>	<input type="checkbox"/>	<input type="checkbox"/>
26	A	B	C	D
	<input type="checkbox"/>	<input type="checkbox"/>	<input type="checkbox"/>	<input type="checkbox"/>
27	A	B	C	D
	<input type="checkbox"/>	<input type="checkbox"/>	<input type="checkbox"/>	<input type="checkbox"/>

28	A	B	C	D
	<input type="checkbox"/>	<input type="checkbox"/>	<input type="checkbox"/>	<input type="checkbox"/>
29	A	B	C	D
	<input type="checkbox"/>	<input type="checkbox"/>	<input type="checkbox"/>	<input type="checkbox"/>
30	A	B	C	D
	<input type="checkbox"/>	<input type="checkbox"/>	<input type="checkbox"/>	<input type="checkbox"/>
31	A	B	C	D
	<input type="checkbox"/>	<input type="checkbox"/>	<input type="checkbox"/>	<input type="checkbox"/>
32	A	B	C	D
	<input type="checkbox"/>	<input type="checkbox"/>	<input type="checkbox"/>	<input type="checkbox"/>
33	A	B	C	D
	<input type="checkbox"/>	<input type="checkbox"/>	<input type="checkbox"/>	<input type="checkbox"/>
34	A	B	C	D
	<input type="checkbox"/>	<input type="checkbox"/>	<input type="checkbox"/>	<input type="checkbox"/>
35	A	B	C	D
	<input type="checkbox"/>	<input type="checkbox"/>	<input type="checkbox"/>	<input type="checkbox"/>
36	A	B	C	D
	<input type="checkbox"/>	<input type="checkbox"/>	<input type="checkbox"/>	<input type="checkbox"/>
37	A	B	C	D
	<input type="checkbox"/>	<input type="checkbox"/>	<input type="checkbox"/>	<input type="checkbox"/>
38	A	B	C	D
	<input type="checkbox"/>	<input type="checkbox"/>	<input type="checkbox"/>	<input type="checkbox"/>
39	A	B	C	D
	<input type="checkbox"/>	<input type="checkbox"/>	<input type="checkbox"/>	<input type="checkbox"/>
40	A	B	C	D
	<input type="checkbox"/>	<input type="checkbox"/>	<input type="checkbox"/>	<input type="checkbox"/>
41	A	B	C	D
	<input type="checkbox"/>	<input type="checkbox"/>	<input type="checkbox"/>	<input type="checkbox"/>
42	A	B	C	D
	<input type="checkbox"/>	<input type="checkbox"/>	<input type="checkbox"/>	<input type="checkbox"/>
43	A	B	C	D
	<input type="checkbox"/>	<input type="checkbox"/>	<input type="checkbox"/>	<input type="checkbox"/>
44	A	B	C	D
	<input type="checkbox"/>	<input type="checkbox"/>	<input type="checkbox"/>	<input type="checkbox"/>
45	A	B	C	D
	<input type="checkbox"/>	<input type="checkbox"/>	<input type="checkbox"/>	<input type="checkbox"/>
46	A	B	C	D
	<input type="checkbox"/>	<input type="checkbox"/>	<input type="checkbox"/>	<input type="checkbox"/>
47	A	B	C	D
	<input type="checkbox"/>	<input type="checkbox"/>	<input type="checkbox"/>	<input type="checkbox"/>
48	A	B	C	D
	<input type="checkbox"/>	<input type="checkbox"/>	<input type="checkbox"/>	<input type="checkbox"/>
49	A	B	C	D
	<input type="checkbox"/>	<input type="checkbox"/>	<input type="checkbox"/>	<input type="checkbox"/>
50	A	B	C	D
	<input type="checkbox"/>	<input type="checkbox"/>	<input type="checkbox"/>	<input type="checkbox"/>
51	A	B	C	D
	<input type="checkbox"/>	<input type="checkbox"/>	<input type="checkbox"/>	<input type="checkbox"/>
52	A	B	C	D
	<input type="checkbox"/>	<input type="checkbox"/>	<input type="checkbox"/>	<input type="checkbox"/>
53	A	B	C	D
	<input type="checkbox"/>	<input type="checkbox"/>	<input type="checkbox"/>	<input type="checkbox"/>
54	A	B	C	D
	<input type="checkbox"/>	<input type="checkbox"/>	<input type="checkbox"/>	<input type="checkbox"/>

55	A	B	C	D
	<input type="checkbox"/>	<input type="checkbox"/>	<input type="checkbox"/>	<input type="checkbox"/>
56	A	B	C	D
	<input type="checkbox"/>	<input type="checkbox"/>	<input type="checkbox"/>	<input type="checkbox"/>
57	A	B	C	D
	<input type="checkbox"/>	<input type="checkbox"/>	<input type="checkbox"/>	<input type="checkbox"/>
58	A	B	C	D
	<input type="checkbox"/>	<input type="checkbox"/>	<input type="checkbox"/>	<input type="checkbox"/>
59	A	B	C	D
	<input type="checkbox"/>	<input type="checkbox"/>	<input type="checkbox"/>	<input type="checkbox"/>
60	A	B	C	D
	<input type="checkbox"/>	<input type="checkbox"/>	<input type="checkbox"/>	<input type="checkbox"/>
61	A	B	C	D
	<input type="checkbox"/>	<input type="checkbox"/>	<input type="checkbox"/>	<input type="checkbox"/>
62	A	B	C	D
	<input type="checkbox"/>	<input type="checkbox"/>	<input type="checkbox"/>	<input type="checkbox"/>
63	A	B	C	D
	<input type="checkbox"/>	<input type="checkbox"/>	<input type="checkbox"/>	<input type="checkbox"/>
64	A	B	C	D
	<input type="checkbox"/>	<input type="checkbox"/>	<input type="checkbox"/>	<input type="checkbox"/>
65	A	B	C	D
	<input type="checkbox"/>	<input type="checkbox"/>	<input type="checkbox"/>	<input type="checkbox"/>
66	A	B	C	D
	<input type="checkbox"/>	<input type="checkbox"/>	<input type="checkbox"/>	<input type="checkbox"/>
67	A	B	C	D
	<input type="checkbox"/>	<input type="checkbox"/>	<input type="checkbox"/>	<input type="checkbox"/>
68	A	B	C	D
	<input type="checkbox"/>	<input type="checkbox"/>	<input type="checkbox"/>	<input type="checkbox"/>
69	A	B	C	D
	<input type="checkbox"/>	<input type="checkbox"/>	<input type="checkbox"/>	<input type="checkbox"/>
70	A	B	C	D
	<input type="checkbox"/>	<input type="checkbox"/>	<input type="checkbox"/>	<input type="checkbox"/>
71	A	B	C	D
	<input type="checkbox"/>	<input type="checkbox"/>	<input type="checkbox"/>	<input type="checkbox"/>
72	A	B	C	D
	<input type="checkbox"/>	<input type="checkbox"/>	<input type="checkbox"/>	<input type="checkbox"/>
73	A	B	C	D
	<input type="checkbox"/>	<input type="checkbox"/>	<input type="checkbox"/>	<input type="checkbox"/>
74	A	B	C	D
	<input type="checkbox"/>	<input type="checkbox"/>	<input type="checkbox"/>	<input type="checkbox"/>
75	A	B	C	D
	<input type="checkbox"/>	<input type="checkbox"/>	<input type="checkbox"/>	<input type="checkbox"/>
76	A	B	C	D
	<input type="checkbox"/>	<input type="checkbox"/>	<input type="checkbox"/>	<input type="checkbox"/>
77	A	B	C	D
	<input type="checkbox"/>	<input type="checkbox"/>	<input type="checkbox"/>	<input type="checkbox"/>
78	A	B	C	D
	<input type="checkbox"/>	<input type="checkbox"/>	<input type="checkbox"/>	<input type="checkbox"/>
79	A	B	C	D
	<input type="checkbox"/>	<input type="checkbox"/>	<input type="checkbox"/>	<input type="checkbox"/>

AO TRANSFERIR ESSAS MARCAÇÕES PARA A FOLHA DE RESPOSTAS, OBSERVE AS INSTRUÇÕES ESPECÍFICAS DADAS NA CAPA DA PROVA.

**USE CANETA ESFEROGRÁFICA AZUL OU PRETA.**

**ATENÇÃO:  
AGUARDE AUTORIZAÇÃO  
PARA VIRAR O CADERNO DE PROVA.**