

Leia, atentamente, o texto abaixo e responda às questões 1, 2 e 3.

**Abra a porta e a porteira.
E deixe o recenseador entrar.**

O Brasil mudou muito. Para melhor, é claro. E é imprescindível que alguém descubra todos os dias essas mudanças. Sociais, demográficas e econômicas. O IBGE faz isso para os brasileiros, com muito prazer. Identifica e demarca nosso território, registra os índices econômicos, faz a contagem da população e revela de onde vêm, o que produzem e como vivem as pessoas. No campo e na cidade. E como o IBGE, há anos, acompanha de perto todas as mudanças do Brasil, inclusive as tecnológicas, hoje os resultados das nossas pesquisas e estatísticas estão superagilizados graças à leitura óptica das nossas fichas de informações. Mas todo esse nosso trabalho seria impossível sem os recenseadores. Agora mesmo, de agosto a outubro, eles vão mais uma vez cruzando avenidas movimentadas, rios tranquilos e matas fechadas para fazer o Censo Populacional e Agropecuário. Este censo vai servir para o Brasil identificar melhor e solucionar mais rapidamente seus problemas e necessidades. Por isso, quando os recenseadores chegarem até você, abra a porta ou a porteira e responda corretamente às suas perguntas. Eles são o IBGE. E só querem descobrir o Brasil, junto com você, para melhorar ainda mais a vida de todo mundo.

<http://www.censo.ibge.gov.br>

01. Para levantar os dados que coleta, o IBGE usa:

- A) informantes.
- B) máquinas.
- C) recenseadores.
- D) territórios.
- E) problemas.

02. No trecho “E só querem descobrir o Brasil, junto com você, para melhorar ainda mais a vida de todo mundo”, a expressão “**descobrir o Brasil**” quer dizer:

- A) Chegar a um lugar desconhecido no Brasil.
- B) Fazer o mesmo que Pedro Álvares Cabral.
- C) Mostrar aspectos conhecidos do Brasil.
- D) Revelar aspectos desconhecidos do Brasil.
- E) Desvendar um lugar conhecido no Brasil.

03. Considerando os adjetivos que acompanham os substantivos no texto, relacione a coluna da direita com a da esquerda.

- I- Índices
- II- Leitura
- III- Avenidas
- IV- Rios
- V- Matas

- () fechadas
- () tranquilos
- () movimentadas
- () óptica
- () econômicos

- A) I- tranquilos, II- óptica, III- fechadas, IV- econômicos e V- movimentadas.
- B) I-óptica, II- fechadas, III- tranquilos, IV- movimentadas e V- econômicos.
- C) I- fechadas, II- tranquilos, III- movimentadas, IV- óptica e V- econômicos.
- D) I- movimentadas, II- econômicos, III- óptica, IV- fechadas e V- tranquilos.
- E) I- econômicos, II- óptica, III- movimentadas, IV- tranquilos e V- fechadas.

04. Aponte a alternativa em que todas as palavras estão grafadas corretamente.

- A) caximbo, chute, sangue.
- B) descida, excesso, baronesa.
- C) jilite, oxigênio, dessida.
- D) próximo, xute, salsicha.
- E) queijo, cachimbo, berinjela.

05. Assinale a série de palavras que estão separadas corretamente.

- A) pa-u-la-da/ gra-va-ta / miss-as.
- B) ca-nho-ta/ te-rre-no / sa-i-da.
- C) tris-te/ sa-guão /ra-p-to.
- D) hon-ra-dez/ ab-sur-do / his-tó-ria.
- E) nar-ra-dor/ tel-ha / pe-i-xe.

06. O emprego correto do artigo definido **O** com os nomes dos estados brasileiros é:

- A) Pernambuco
- B) Alagoas
- C) Amazonas
- D) São Paulo
- E) Goiás

<p>07. Em uma das opções abaixo o uso do artigo é facultativo. Assinale-a.</p> <p>A) Deixaram o meu livro na sala. B) As crianças estudiosas serão recompensadas. C) Este é o homem cujo amigo desapareceu. D) O juiz solicitou a presença de ambos os cônjuges. E) Dedico a você todo meu carinho.</p> <p>08. Identifique a opção em que o advérbio está empregado incorretamente:</p> <p>A) As negociações estariam meio abertas. B) Esses alunos são mais mal alimentados que aqueles. C) Ninguém soube me dizer quando voltaremos. D) Este assunto é melhor interessante que aquele. E) Este assunto é mais bem interessante que aquele.</p> <p>09. Associe a 2ª coluna de acordo com a 1ª, conforme a classificação dos numerais.</p> <p>1) Cardinal 2) Fracionário 3) Multiplicativo 4) Ordinal</p> <p>() Ela tem o dobro da sua altura. () Gustavo foi o quinto colocado no torneio. () Você me deve trinta reais. () Só ele comeu um quarto do bolo.</p> <p>Marque a sequência correta.</p> <p>A) 1, 2, 3 e 4. B) 1, 3, 2 e 4. C) 2, 4, 1 e 3. D) 3, 4, 1 e 2. E) 4, 3, 2 e 1.</p> <p>10. Considere as frases:</p> <p>I- A noite toda é um zumbido e um florir de vaga-lumes. II- Comi uma laranja e dois pães com manteiga. III- Hoje eu acordei com uma fome danada! IV- Mais vale um pássaro na mão que dois voando.</p> <p>Assinale a alternativa correta:</p> <p>A) I e III são numerais. B) II e IV são artigos.</p>	<p>C) I, III são artigos e II, IV são numerais. D) Todas as alternativas apresentam artigos. E) Todas as alternativas apresentam numerais.</p> <p>11. Na frase “Não sei o bairro onde ela mora”, o pronome em destaque é:</p> <p>A) Demonstrativo B) Indefinido C) Pessoal D) Possessivo E) Relativo</p> <p>12. Em “Queria que me amasses, o trecho destacado pode ser substituído por:</p> <p>A) Seu amor. B) O vosso amor. C) O amor de vocês. D) O teu amor. E) O amor deles.</p> <p>13. Das frases abaixo, a que se apresenta incorreta quanto à conjugação verbal é:</p> <p>A) Querem que tragamos as provas corrigidas? B) Márcia ainda não reouve o que perdeu. C) Os candidatos citados já requiseram os pedidos? D) Sempre passeamos por ali e nunca nos assaltaram. E) A professora entreteve o aluno pouco tempo.</p> <p>14. Em todas as alternativas há dois advérbios, exceto:</p> <p>A) Caio permaneceu muito calado. B) Kilvia falou calma e sabiamente. C) Sábado, não iremos ao clube. D) O galo, ontem, cantou desafinadamente. E) Tranquilamente, realizou-se hoje o jogo.</p> <p>15. Analise as palavras: “abscissa, pães, admissível” e classifique-as, respectivamente, quanto à separação silábica.</p> <p>A) Monossílaba, dissílaba e trissílaba. B) Trissílaba, monossílaba e polissílaba. C) Dissílaba, trissílaba e polissílaba. D) Trissílaba, polissílaba e dissílaba. E) Polissílaba, monossílaba e trissílaba.</p> <p>16. O município de Horizonte já foi denominado “Olho D`água do Venâncio”, em função da existência de inúmeras fontes ou nascentes de água, especialmente por conta do olho d`água</p>
---	---

localizado na propriedade do senhor Venâncio Raimundo. A importância de tais fontes hídricas acabou por ser retratada até mesmo na letra do hino do município, conforme a seguinte estrofe: “Cristalinas são as tuas fontes /que correm banhando a imensidão /e o belo vale do _____ / faz crescer e florir a plantação”.

O nome do vale ocultado na estrofe:

- A) Salgado.
- B) Gavião.
- C) Pacoti.
- D) Jabuti.
- E) Riachão.

17. De acordo com estudo sobre o Perfil Básico dos Municípios do Estado do Ceará – 2013, publicado pelo Instituto de Pesquisa e Estratégia Econômica do Ceará – IPECE, é incorreto afirmar a respeito de Horizonte:

- A) O setor público é a maior fonte de geração de empregos formais.
- B) Foi criado em 1987 através da Lei Estadual Nº 11.300.
- C) A população residente está fortemente concentrada na área urbana do município.
- D) Divisão Político-Administrativa é composta de: Horizonte/Sede, Queimadas, Aningas e Dourado.
- E) O Município integra a Região Metropolitana de Fortaleza.

18. O Patrimônio Cultural de uma determinada sociedade compreende os bens de natureza material e imaterial considerados importantes para a sua identidade. Desta forma, os conhecimentos enraizados no cotidiano das comunidades, as manifestações literárias, musicais, os rituais e festas que marcam a vivência coletiva da religiosidade, os seus prédios históricos, feiras, santuários, praças e demais espaços onde se concentram e se reproduzem práticas culturais, fazem parte da riqueza cultural do povo horizontino. Entre os bens materiais e imateriais do patrimônio cultural de Horizonte, qual deles não está corretamente citado?

- A) A Feira do Mercado Público aos sábados.
- B) A Festa de São Francisco, Padroeiro do Município.
- C) O antigo Casarão da família de Venâncio Raimundo.
- D) O Centro Cultural Tasso Jereissati.
- E) A Banda de Música do Município.

19. Sobre o Município de Horizonte, é correto afirmar:

- A) Detém o selo Município Aprovado/Unicef em todas as suas edições.
- B) A CE-040 é a principal via de acesso entre o Município e a capital do Estado.
- C) Horizonte é Município de menor extensão territorial do Estado do Ceará.
- D) É cortado no sentido Norte/Sul pela Rodovia Federal BR-222.
- E) Foi emancipado e elegeu seu 1º Prefeito no ano 1987.

20. Assinale a opção em que é listado um município que se limita geograficamente com o Município de Horizonte.

- A) Chorozinho.
- B) Eusébio.
- C) Fortaleza.
- D) Pacatuba.
- E) Itaitinga.

21. Entre as indústrias abaixo relacionadas, instaladas na região de Catolé/Distrito Sede de Horizonte, a que mantém o maior número de empregados é:

- A) Brasil Kirin.
- B) Santana Textiles.
- C) Troller Veículos.
- D) Tubocone.
- E) Ceará Plásticos.

22. De acordo com os dados estatísticos a respeito de Horizonte, divulgados pelo IBGE CIDADES, é correto afirmar:

- A) A população estimada para o ano de 2014 é inferior a 60 mil habitantes.
- B) O setor de suinocultura detém o rebanho animal de maior destaque econômico.
- C) O índice de desenvolvimento humano mais que dobrou entre os anos de 1991 e 2010.
- D) A densidade demográfica estimada para 2014 é inferior a 300 hab/km².
- E) A extensão territorial do município é inferior a 100 km².

23. O processo eleitoral para escolha do primeiro Prefeito de Horizonte foi a eleição mais disputada ao longo dos 27 anos de existência do município, seja pelo número de candidatos, seja pela diferença de votos apurado entre o 1º e 2º colocados. Tal processo eleitoral foi realizado no ano de:

- A) 1987.
- B) 1989.
- C) 1988.
- D) 1990.
- E) 2000.

24. Dentre os fatores determinantes para a instalação de indústrias no Município de Horizonte, desde o seu processo de emancipação, é correto citar:

- A) Mão de obra barata e de alta qualificação.
- B) Abundância de recursos minerais na região.
- C) Proximidade do complexo portuário exportador de SUAPE.
- D) Infraestrutura ferroviária e mão de obra qualificada.
- E) Incentivos fiscais dos governos estadual e municipal.

25. A Lei Orgânica do Município de Horizonte estabelece em seu artigo 4º § 1º, que o município tem símbolo, brasão e hino próprios. Na Bandeira oficial do município, cujo desenho foi escolhido através de concurso estudantil, encontram-se retratados inúmeros aspectos de natureza política, cultural e econômica da cidade, **exceto**:

- A) Quatro estrelas representando os distritos.
- B) A Lei de Emancipação.
- C) A figura de um caju simbolizando uma das primeiras riquezas econômicas do município.
- D) O nome do Município.
- E) A frase “Emancipação para Sempre”.

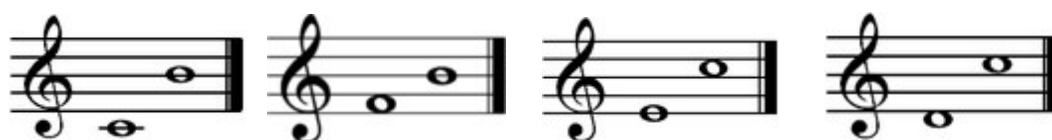
26. Considere o exemplo musical, a seguir, para responder a questão abaixo:



Os acordes representados pelas cifras são, respectivamente:

- A) lá menor com sétima; mi menor com sétima; fá menor com sétima; lá menor com sétima.
- B) lá maior com sétima; fá maior com sétima; sol maior com sétima; mi menor com sétima.
- C) fá menor com sétima; lá maior com sétima; mi menor com sétima; lá menor com sétima.
- D) lá menor com sétima; ré menor com sétima; mi menor com sétima; lá menor com sétima.
- E) lá maior com sétima; ré maior com sétima; mi maior com sétima; lá maior com sétima

Observe os intervalos musicais e responda as questões 27 e 28 abaixo:



27. Os intervalos acima são, respectivamente,

- A) sétima menor; quarta aumentada; sexta maior; sétima menor.
- B) sétima maior; quarta aumentada; sexta menor; sétima menor.
- C) sétima maior; quarta justa; sexta menor; sétima menor.

D) sétima maior; quarta aumentada; sexta maior; sétima menor.

E) sétima maior; quarta aumentada; sexta menor; sétima maior.

28. Os acordes que contêm os intervalos, acima, são, na ordem:

A) Dó maior com sétima maior; Si diminuto; Dó maior; Ré menor com sétima menor.

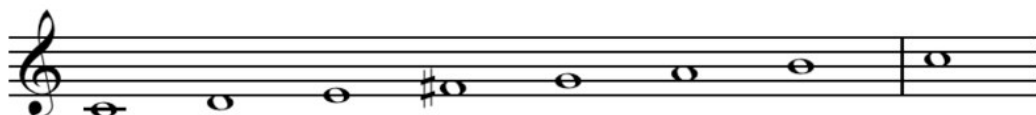
B) Dó maior com sétima menor; Si diminuto; Lá bemol maior; Ré menor com sétima menor.

C) Dó maior; Si diminuto; Dó maior; Ré menor com sétima menor.

D) Dó maior com sétima menor; Si maior; Dó maior; Ré menor com sétima menor.

E) Dó maior; Si maior; Dó maior; Ré menor com sétima maior.

Observe a escala abaixo e responda às questões 29 e 30:



29. A escala, acima, é classificada como:

A) Escala de Dó lídio.

B) Escala de Dó maior.

C) Escala de Dó Mixolídio.

D) Escala de Dó lócrio.

E) Escala maior harmônica.

30. O acorde formado no V grau da escala, acima, é:

A) Perfeito maior com 7ª menor.

B) Perfeito menor com 7ª maior.

C) Perfeito maior com 7ª maior.

D) Perfeito menor com 7ª diminuta.

E) Perfeito menor com 7ª menor.

31. Para que o compasso, a seguir, fique completo, qual das alternativas, abaixo, apresenta a figura que o completa?



A)

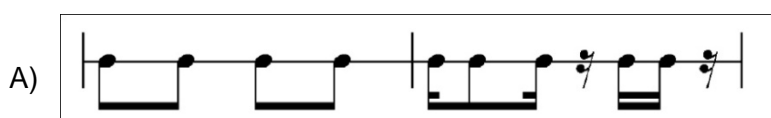
B)

C)

D)

E)

32. Dança nordestina, difundida por todo o Brasil pelo sanfoneiro, cantor e compositor Luiz Gonzaga, o Baião, é reconhecido por qual das figuras rítmicas?



34. As claves utilizadas na linguagem musical indicam o nome das notas no pentagrama. É correto afirmar que existe:

- A) clave de sol na 1ª linha.
- B) clave de dó na 3ª linha.
- C) clave de fá na 2ª linha.
- D) clave de dó na 5ª linha.
- E) clave de sol na 4ª linha.

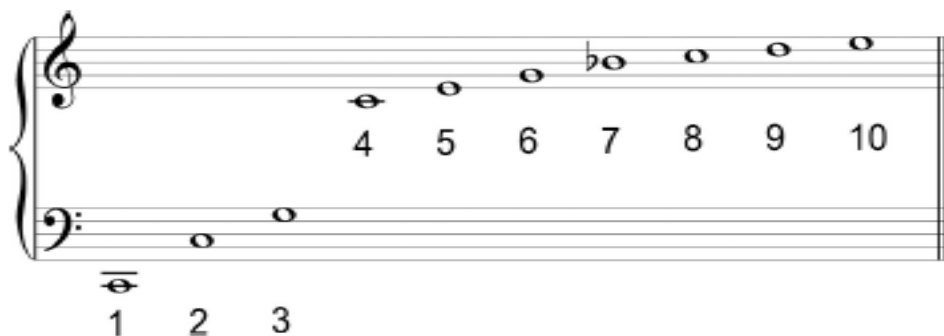
35. Observe a pauta, a seguir.



Quanto à classificação dos acordes formados, é correto afirmar que existe nessa pauta, respectivamente:

- A) um acorde de 5ª justa, um acorde de 6ª, um acorde de 7ª e um acorde de 8ª.
- B) um acorde de 7ª diminuta, um acorde de 7ª da dominante, um acorde Perfeito Maior e um acorde Perfeito menor.
- C) um acorde Perfeito menor, um acorde Perfeito Maior, um acorde de 5ª diminuta e um acorde de 5ª aumentada.
- D) um acorde no Estado Fundamental, um acorde na 1ª inversão, um acorde na 2ª inversão e um acorde na 3ª inversão.
- E) um acorde Perfeito Maior, um acorde de 5ª diminuta, um acorde de 7ª maior e um acorde de 5ª aumentada.

36. Observe a figura, contendo a série harmônica:



Considerando-se os números anotados sob os sons das séries harmônica, pode-se afirmar que:

- I. os sons de número 1, 3 e 5 formam um acorde menor.
- II. os sons de número 4, 5, 6 e 7 formam um acorde menor.
- III. os sons de número 5, 6 e 7 formam um acorde diminuto.
- IV. os sons de número 6, 7 e 9 formam um acorde menor.

Com relação a essas afirmativas, é CORRETO afirmar que:

- A) I e II são verdadeiras.
- B) I e III são verdadeiras.
- C) I e IV são verdadeiras.
- D) II e III são verdadeiras.
- E) III e IV são verdadeiras.

37. Observe as afirmações abaixo:

- I. Refere-se ao tempo musical, isto é, à velocidade com que determinada peça deve ser executada.
- II. É o sistema musical que dá a uma determinada nota (tônica) uma ênfase maior.
- III. Trata-se do recurso técnico de combinar duas ou mais melodias que devem soar simultaneamente.
- IV. Relaciona-se com o emprego das notas de uma composição ou de uma música, de uma determinada época ou de um determinado povo.
- V. É a ordenação das principais notas de uma composição ou de uma música, de uma determinada época ou de um determinado povo.

De acordo com as afirmativas, acima, assinale o item que corresponde, respectivamente, aos termos:

- A) Andamento, Tonalidade, Contraponto, Harmonia, Escala.
- B) Tonalidade, Harmonia, Andamento, Escala, Contraponto.
- C) Harmonia, Tonalidade, Contraponto, Andamento, Escala.
- D) Escala, Tonalidade, Contraponto, Andamento, Harmonia.
- E) Tonalidade, Contraponto, Andamento, Harmonia, Escala.

38. Marque a alternativa que corresponde, respectivamente, às seguintes fórmulas de compasso: 4/4; 6/8; 3/2; 9/8.

- A) Quaternário simples; Hexanário composto; Ternário simples; Ternário composto.
- B) Quaternário simples; Binário composto; Ternário composto; Ternário simples.
- C) Quaternário simples; Binário composto; Ternário simples; Ternário composto.
- D) Quaternário simples; Hexanário simples; Ternário composto; Ternário simples.
- E) Quaternário simples; Hexanário simples; Ternário simples; Ternário composto.

39. Uma armadura de clave com dois bemois – si bemol e mi bemol – indica que tonalidades?

- A) Sol menor e Si bemol maior.
- B) Ré menor e Fá maior.
- C) Si bemol maior e Mi bemol menor.
- D) Sol maior e Sol menor.
- E) Lá maior e Ré menor.

40. Identifique a música a que pertence o fragmento melódico, abaixo:



- A) Ciranda Cirandinha.
- B) O cravo brigou com a rosa.
- C) Atirei o pau no gato.
- D) A canoa virou.
- E) Borboletinha.

41. Considere a armadura de clave, abaixo, e marque o nome da tonalidade que melhor se encaixa nesta armadura.

- A) Dó sustenido menor.
- B) Dó sustenido maior.
- C) Ré sustenido menor.
- D) Fá sustenido menor.
- E) Lá sustenido menor.



42. Dentro de uma tonalidade, os acordes de I, III e V graus são chamados, respectivamente:

- A) Tônica, medianta, dominante.
- B) Supertônica, medianta, dominante.
- C) Dominante, sensível, subdominante.
- D) Supertônica, subdominante, medianta.
- E) Tônica, supertônica, Dominante.

43. Nascido em 1883, possuía grande talento e tornou-se um exímio violonista já na adolescência. Como solista, gravou catorze fonogramas com músicas de sua autoria como os choros: Magoados, Recordando e Dengoso. Os dados, acima, referem-se a:

- A) Donga.
- B) João Pernambuco.
- C) Dilermano Reis.
- D) Canhoto da Paraíba.
- E) Laurindo de Almeida.

44. Analise o acorde, abaixo, e assinale a alternativa com a cifra correta.

- A) A7.
- B) A#.
- C) F#m.
- D) Bm(7M).
- E) D(b6).



45. No acorde C7(alt), a sigla "alt" significa:

- A) Que o acorde tem possibilidades para substituições.
- B) Liberdade nas alterações das nonas e quintas.
- C) Que deve ser executado com a presença da b9 e 13.
- D) Obrigatoriedade na alteração do quinto grau para b5 ou #5.
- E) Que deve conter uma b13.

46. Assinale a alternativa que corresponde à sequência cifrada dos acordes escritos no pentagrama abaixo:



- A) Fm7(b5), Eb7, Ab7.
- B) Fm(7M), Ebm7, Abm7(b5).
- C) Fm7, Eb7, Abdim.
- D) Fm7(b5), Eb7M, Abm7(b5).
- E) Fm7, Eb7M, Abdim.

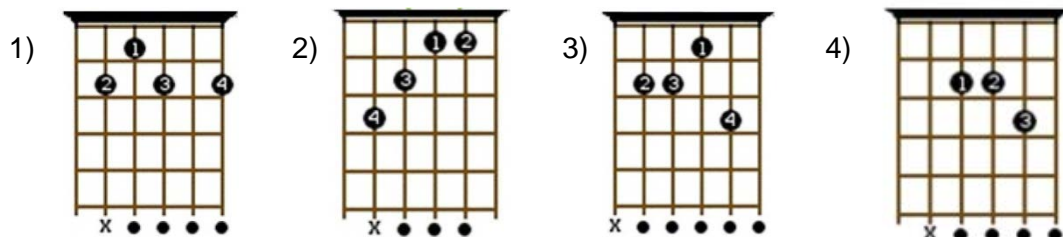
47. O Movimento da Bossa Nova irrompeu através de um disco lançado pela "Odeon", o qual apresentava um cantor que cantava baixinho, interpretando melodias difíceis de serem entoadas. Assinale a alternativa que define o título e a data correta do disco em questão.

- A) Chega de Saudade / 1959.
- B) Canção do Amor de Mais / 1959.
- C) Canção do Amor de Mais / 1958.
- D) Chega de Saudade / 1958.
- E) Chega de Saudade / 1960.

48. No início do século XX, aconteceram as primeiras gravações mecânicas de choros. Qual compositor brasileiro, mestre de banda, dirigiu esses primeiros registros?

- A) Heitor Villa-Lobos.
- B) Radamés Gnattali.
- C) Pixinguinha.
- D) Aníbal Augusto Sardinha.
- E) Anacleto de Medeiros.

49. Assinale a opção com a sequência correta dos acordes:



- A) E7, B7, C(#5), A4.
- B) A4, E7, B7, C(#5).
- C) B7, C(#5), E7, A4.
- D) E7, C(#5), A4, B7.
- E) C(#5), B7, A4, E7.

50. Observe a Tablatura abaixo:

```
E|-----|
B|-----7b9-----|
G|-----|
D|-----|
A|-----|
E|-----|
```

Sobre a técnica do BEND(b), na figura acima, é correto afirmar que:

- A) Essa técnica consiste em empurrar uma corda para cima, aumentando a tensão e, conseqüentemente, gerando uma nota mais aguda. Quanto mais empurrada for a corda, maior será o efeito. Um número é usado para indicar o quanto a nota deve ser aumentada.
- B) Essa técnica consiste em fazer deslizar um dedo da mão esquerda pelo braço, enquanto uma corda soa gerando uma variação do tom.
- C) Essa técnica é um efeito de variação de tom conseguido com a alavanca, ou mesmo, através de pressão variável do dedo sobre a corda no braço do instrumento (vide músicos de blues).
- D) Essa técnica consiste em fazer soar notas tocadas com a mão direita apertando as cordas nos trastes.
- E) Essa técnica é de certa forma o inverso de um hammer-on e consiste em soltar rapidamente uma corda fazendo com que a mesma soe solta