

CARGO: FISIOTERAPEUTA

INSTRUÇÕES AO CANDIDATO

- **Durante a realização da prova não será permitido ao candidato, sob pena de exclusão do Processo Seletivo:**
 - a) Qualquer espécie de consulta bibliográfica, utilização de livros, manuais ou anotações;
 - b) Comunicação entre candidatos;**
 - c) Uso de máquina calculadora;
 - d) Uso de relógio de qualquer tipo;
 - e) Agendas eletrônicas, telefones celulares, smartphones, MP3, notebook, palmtop, tablet, BIP, walkman, gravador ou qualquer outro receptor ou transmissor;
 - f) Uso de óculos escuros, bonés, protetores auriculares e outros acessórios similares;
 - g) Perturbar de qualquer modo a execução dos trabalhos;
- Todas as respostas do Caderno de Prova deverão ser transportadas para o Cartão Resposta;
- Não serão computadas as questões não assinaladas ou que contenham mais de uma resposta, ementa ou rasura;
- Para a realização da Prova Escrita, o candidato deverá utilizar apenas caneta esferográfica, de tinta azul ou preta;
- Após a realização da prova, o candidato deverá afastar-se do local;
- Ao terminar a prova, o candidato entregará ao fiscal o Caderno de Prova e o Cartão Resposta devidamente preenchido e assinado;
- Os 3 últimos candidatos permanecerão até o último concluir, os quais assinarão a ata de encerramento, juntamente com os fiscais, efetuarão a conferência dos Cartões Resposta, cujas irregularidades serão apontadas na referida ata, e assinarão o lacre dos envelopes em que forem guardados os Cartões Resposta e as Provas;
- A Prova será escrita, terá duração mínima de 30 (trinta) minutos e máxima de 3HORAS (três horas) e será composta por questões de múltipla escolha, sendo cada questão composta de 5 alternativas (a, b, c, d, e), possuindo somente uma alternativa correta;

ASSOCIAÇÃO DOS MUNICÍPIOS DO ALTO URUGUAI CATARINENSE – AMAUC

EDITAL 001 PROCESSO SELETIVO Nº 005/2015 – MUNICÍPIO DE ITÁ

- O Caderno de Provas será composto:

CONTEÚDO	Nº DE QUESTÕES
Língua Portuguesa	03 (três)
Raciocínio Lógico	03 (três)
Conhecimentos Gerais/Atualidades	04 (quatro)
Conhecimentos na Área da Saúde	05 (cinco)
Conhecimentos Específicos	05 (cinco)

- Verifique se o caderno de provas está completo, sem falhas de impressão e se a quantidade de questões está correta;
- Você deverá transcrever as respostas das questões objetivas para o Cartão Resposta, que será o único documento válido para a correção das provas.
- **O preenchimento do Cartão Resposta é de inteira responsabilidade do candidato e não será substituído em caso de erro do candidato.**

BOA PROVA!

CADERNO DE PROVA

LÍNGUA PORTUGUESA

1. A frase em que a concordância nominal **contrária** a norma culta é:
 - a) O poeta considera ingrata a terra e o filho.
 - b) O poeta considera ingrato o filho e a terra.
 - c) O poeta considera ingratos o filho e a terra.
 - d) O poeta fala de um filho e uma terra ingratas.
 - e) O poeta fala de uma terra e um filho ingratos.
2. Assinale a única alternativa **que respeita** as normas de regência verbal.
 - a) Ninguém respondeu o questionário.
 - b) Não sei onde ele será levado.
 - c) O filme que assistimos é excelente.
 - d) O homem de quem aludimos na carta é inocente.
 - e) A festa a que ele compareceu foi ótima.
3. Assinale a alternativa que completa **corretamente** , na sequência a frase abaixo:

Todos os quartéis estavam _____

Vitamina é _____ para a saúde.

Era meio dia e _____ quando chegou o trem.

 - a) Alerta - bom – meia
 - b) Alertas – boa – meia
 - c) Alerta – boa – meio
 - d) Alertas – bom - meia
 - e) Alertas – bom - meio

RACIOCÍNIO LÓGICO

4 - ANA PAULA E ANA CLÁUDIA nasceram no mesmo dia e mês. Ana Paula tem hoje 13 anos de idade e Ana Cláudia tem 31 anos. A curiosidade está no fato de as duas idades envolverem os mesmos algarismos, porém trocados de ordem. Se ambas viverem até o aniversário de 90 anos de Ana Cláudia, essa curiosidade que ocorre hoje se repetirá outras:

- a) 3 vezes
- b) 4 vezes
- c) 5 vezes

ASSOCIAÇÃO DOS MUNICÍPIOS DO ALTO URUGUAI CATARINENSE – AMAUC

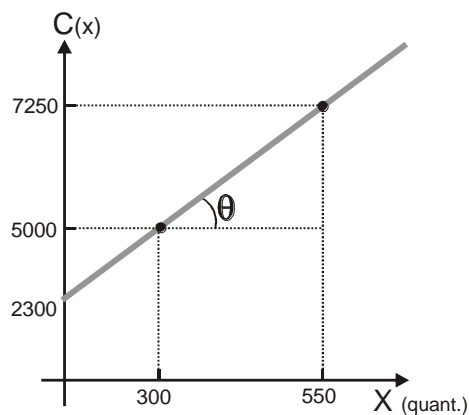
EDITAL 001 PROCESSO SELETIVO Nº 005/2015 – MUNICÍPIO DE ITÁ

- d) 6 vezes
- e) 2 vezes

5 - Um motorista parte da cidade A às 8 horas, com destino à cidade B, imprimindo uma velocidade média constante de **50 km/h**. Utilizando a mesma rodovia, outro motorista, parte da cidade B às 11 horas com destino à cidade A, desenvolvendo velocidade média de **25 km/h**. Se considerarmos que as duas cidades distam uma da outra **400 km**, que os motoristas não fizeram nenhuma parada e a velocidade média de ambos foi mantida, o horário que os dois motoristas se cruzaram foi:

- a) 14h33 min
- b) 14h10 min
- c) 11h20 min
- d) 14h20 min
- e) 11h33 min

6 - De acordo com as informações contidas no gráfico da função $C(x)$, podemos afirmar que o valor de $C(900)$ é de:



- a) 10 400
- b) 9 500
- c) 8 750
- d) 8 250
- e) 8 000

CONHECIMENTOS GERAIS

7 – “Meu compromisso é defender SUS e os seus avanços”, diz o novo Ministro da Saúde. Fonte: Portal Brasil, publicado em 06 de outubro de 2015.

Quem assumiu o Ministério da Saúde em 06 de outubro de 2015:

ASSOCIAÇÃO DOS MUNICÍPIOS DO ALTO URUGUAI CATARINENSE – AMAUC

EDITAL 001 PROCESSO SELETIVO Nº 005/2015 – MUNICÍPIO DE ITÁ

- a) Arthur Chioro
- b) Marcelo Castro
- c) José Agenor Álvares da Silva
- d) Alexandre Padilha
- e) José Gomes Temporão

8 – A 1ª Usina Hidrelétrica de Itá foi construída entre os anos de 1947 a 1952, sendo inaugurada oficialmente em outubro de 1952. Operou até meados de 1967/1968 e se chamava:

- a) Usina Hidrelétrica Itaense de Representação Ltda
- b) Cooperativa de Força e Luz Volta do Uvá Ltda
- c) Usina Hidrelétrica Volta do Uvá
- d) Cooperativa Força e Luz Itaense de Representação Ltda
- e) Cooperativa Hidrelétrica Volta do Uvá

9 – A Constituição Federal em seu Art. 37 diz que “A administração pública direta ou indireta de qualquer dos Poderes da União, dos Estados, do Distrito Federal e dos Municípios obedecerá aos princípios de...

- a) ética, publicidade, legalidade, auditoria e transparência
- b) tecnicidade, moralidade, transparência, eficiência e ética
- c) consultoria, administrativo, ética, publicidade e legalidade
- d) controle, legalidade, gerência, publicidade e eficiência
- e) legalidade, impessoalidade, moralidade, publicidade e eficiência

10 – A reciclagem de resíduos sólidos tem se tornado uma prática cada vez mais comum no dia a dia da população. Relacione o material à lixeira correspondente:

I – Papel	() Amarela
II – Metal	() Azul
III – Plástico	() Verde
IV – Resíduo orgânico	() Vermelha
V – Vidro	() Branca
VI – Resíduo hospitalar	() Marrom

ASSOCIAÇÃO DOS MUNICÍPIOS DO ALTO URUGUAI CATARINENSE – AMAUC

EDITAL 001 PROCESSO SELETIVO Nº 005/2015 – MUNICÍPIO DE ITÁ

A sequência correta é:

- a) IV, VI, III, V, I e II
- b) VI, V, I, IV, III e II
- c) VI, IV, II, V, I e III
- d) II, I, V, III, VI e IV
- e) V, VI, II, IV, I e III

CONHECIMENTOS DA ÁREA DA SAÚDE

11- A Política Nacional de Atenção Básica aprovada pela Portaria nº 2.488, de 21 de outubro de 2011, define as características do processo de trabalho das equipes de Atenção Básica como,

I- () - definição do território de atuação e de população sob responsabilidade das UBS e das equipes;

II- () - participar do planejamento estadual de saúde assim como do monitoramento e a avaliação das ações na equipe estadual de planejamento assistencial;

III- () - não desenvolver ações educativas que possam interferir no processo de saúde-doença da população assistida;

IV- () - desenvolver ações intersetoriais, integrando projetos e redes de apoio social, voltados para o desenvolvimento de uma atenção integral;

V- () - realizar atenção à saúde na Unidade Básica de Saúde, no domicílio, em locais do território (salões comunitários, escolas, creches, praças, etc.) e outros espaços que comportem a ação planejada;

Esta correto o que se afirma em

- a) I, II e III.
- b) I, III e IV.
- c) I, IV e V.
- d) I, II e IV
- e) I, III e V

12- Entende-se por vigilância epidemiológica, segundo a lei n. 8.080 de 19 de Setembro de 1990,

ASSOCIAÇÃO DOS MUNICÍPIOS DO ALTO URUGUAI CATARINENSE – AMAUC

EDITAL 001 PROCESSO SELETIVO Nº 005/2015 – MUNICÍPIO DE ITÁ

- a) um conjunto de ações capazes de eliminar, diminuir ou prevenir riscos à saúde e de intervir nos problemas sanitários decorrentes do meio ambiente, da produção e circulação de bens e da prestação de serviços de interesse da saúde.
- b) um conjunto de ações que proporcionam o conhecimento, a detecção ou prevenção de qualquer mudança nos fatores determinantes e condicionantes de saúde individual ou coletiva, com a finalidade de recomendar e adotar as medidas de prevenção e controle das doenças ou agravos.
- c) um conjunto de atividades que se destina à promoção e proteção da saúde bem como a recuperação e a reabilitação da saúde dos trabalhadores.
- d) um conjunto de atividades para a avaliação do impacto que as tecnologias provocam à saúde.
- e) um conjunto de ações que proporcionam o conhecimento do meio ambiente com a finalidade de identificar as medidas de prevenção e controle dos fatores relacionados às doenças crônicas degenerativas.

13- A Portaria no 4.279, de 30 de dezembro de 2010 estabelece

- a) As diretrizes para a organização da Rede de Atenção à Saúde no âmbito do Sistema Único de Saúde - SUS.
- b) As diretrizes para o tratamento fora do domicílio – TFD, dos serviços do Sistema Único de saúde – SUS.
- c) As diretrizes para o acompanhamento das licitações para a compra de materiais destinados a assistência no Sistema Único de Saúde – SUS.
- d) As diretrizes para a formação dos profissionais para atuarem na Estratégia Saúde da família.
- e) As diretrizes para o regime jurídico dos servidores públicos municipais.

14- O NASF é uma estratégia inovadora que tem por objetivo apoiar, ampliar, aperfeiçoar a atenção e a gestão da saúde na Atenção Básica/Saúde da Família. Seus requisitos são, além do conhecimento técnico, a responsabilidade por determinado número de equipes de ESF e o desenvolvimento de habilidades relacionadas ao paradigma da Saúde da Família. Criado pela Portaria GM n. 154 de 2008o NASF 1, deve ser composto por

- a) no mínimo cinco profissionais com formação universitária, podendo ser psicólogo, assistente social, farmacêutico, enfermeiro e fisioterapeuta.
- b) no mínimo cinco profissionais com formação universitária, podendo ser fonoaudiólogo, médico ginecologista, profissional da educação física, nutricionista e psicólogo.

ASSOCIAÇÃO DOS MUNICÍPIOS DO ALTO URUGUAI CATARINENSE – AMAUC

EDITAL 001 PROCESSO SELETIVO Nº 005/2015 – MUNICÍPIO DE ITÁ

c) no mínimo cinco profissionais, podendo ser médico, enfermeiro, técnico de enfermagem, agente comunitário de saúde e professor de ensino fundamental.

d) no máximo cinco profissionais com formação universitária, entre os seguintes: psicólogo, assistente social, farmacêutico, enfermeiro e cirurgião dentista.

e) no máximo três profissionais com formação universitária, podendo ser psicólogo, assistente social e enfermeiro.

15- O acesso universal, igualitário e ordenado às ações e serviços de saúde se inicia pelas Portas de Entrada do SUS e se completa na rede regionalizada e hierarquizada, de acordo com a complexidade do serviço. São Portas de Entrada às ações e aos serviços de saúde nas Redes de Atenção à Saúde os serviços de

I- () - Atenção primária e atenção de urgência e emergência;

II- () - Atenção secundária e atenção especializada de neurologia;

III- () - Atenção psicossocial e atenção terciária

IV- () - Atenção psicossocial e especiais de acesso aberto.

V- () - Atenção primária e atenção ortopédica em clínica hospitalar.

Está correto o que se afirma em

a) I e II.

b) I e III.

c) I e IV.

d) II e V.

e) III e IV

CONHECIMENTOS ESPECÍFICOS FISIOTERAPEUTA

16 - Na Fisioterapia neurofuncional são utilizados testes validados internacionalmente. Diante desse fato, o fisioterapeuta deve estar preparado para intervir adequadamente. Respectivamente, quais informações os seguintes testes determinam?

I- Teste de Romberg, II- Prova de Babinski, III- Teste index-nariz e diadococinesia, IV-Toque da pele com pressão de um objeto pontiagudo.

ASSOCIAÇÃO DOS MUNICÍPIOS DO ALTO URUGUAI CATARINENSE – AMAUC

EDITAL 001 PROCESSO SELETIVO Nº 005/2015 – MUNICÍPIO DE ITÁ

a) I- Equilíbrio estático e dinâmico; II- Lesão de trato extra-piramidal; III- Equilíbrio dos movimentos; IV-Sensibilidade à dor.

b) I- Equilíbrio estático; II- Lesão periférica; III- Coordenação motora; IV-Sensibilidade tátil.

c) I- Equilíbrio estático; II- Lesão de trato extra-piramidal; III- coordenação motora; IV-Sensibilidade à dor.

d) I- Equilíbrio estático; II- Lesão de trato córtico-espinhal; III- Coordenação motora; IV-Sensibilidade à dor.

e) I- Equilíbrio estático e dinâmico; II- Lesão de trato cortiço-espinhal; III- coordenação dos movimentos; IV-Sensibilidade térmica.

17 - Paciente W.D.A, idoso, com 75 anos, fumante, foi submetido ao procedimento cirúrgico de artroplastia de quadril (fixação cirúrgica após fratura proximal de fêmur direito). Esse procedimento lhe possibilitaria reiniciar o seu estilo de vida pois o mesmo sentia dor grau 9 na escala analógica de dor (EAD-9). Após intervenção cirúrgica, completou 5 dias de internação hospitalar, período no qual fez Fisioterapia intensiva. Ao retornar para casa buscou apoio do Setor de fisioterapia da Prefeitura, e você, supostamente o fisioterapeuta já em atuação foi avaliá-lo. Encontrou W.D.A em cadeira de rodas, com dor (EAD-7) ao manuseio do Quadril, posição antálgica, e cicatriz em bom estado cicatricial. Conforme evidências científicas em Fisioterapia no Pós operatório de quadril, pense quais procedimentos são adequados? Assinale a questão que **NÃO** se adequa ao tratamento idealizado pela literatura para esse paciente:

a) No treinamento no domicílio do paciente, devem ser intercalados treino de atividade de vida diária (AVD's) e atividade instrumental de vida diária (AIVD'S), treinamento de força convencional em supino ou sedestação, inclusão de exercícios em bipedestação, com descarga de peso parcial. Há também, indicação de deambulação precoce; neuroestimulação elétrica transcutânea (TENS) no controle da dor; e fortalecimento por corrente de estimulação elétrica para o músculo quadríceps; além de exercício aeróbico para ganho de resistência cardiopulmonar.

b) No treinamento no domicílio do paciente, deve ser incentivado o treino de atividades de vida diária (AVD's) em cadeira de rodas, para facilitar sua independência enquanto restrito à

ASSOCIAÇÃO DOS MUNICÍPIOS DO ALTO URUGUAI CATARINENSE – AMAUC

EDITAL 001 PROCESSO SELETIVO Nº 005/2015 – MUNICÍPIO DE ITÁ

cadeira, treinamento de força convencional em supino ou sedestação, neuroestimulação elétrica transcutânea (TENS) no controle da dor; e fortalecimento por corrente de estimulação elétrica para o músculo quadríceps; além de exercício aeróbico para ganho de resistência cardiopulmonar. Incentiva-se a mobilização passiva de quadril e orientação de manter-se sentado em cadeira de rodas por cerca de 45 dias, evitando complicações pós cirúrgicas.

c) O objetivo da fisioterapia no tratamento pós-operatório de pacientes com fratura em fêmur proximal é aumentar a força muscular, melhorar a segurança e eficiência da deambulação, fornecendo assim, maior independência ao idoso. Para início seguro da fisioterapia é de extrema importância que

o profissional conheça o tipo de fratura, assim como o material usado para fixação cirúrgica. Estes dados vão interferir na conduta, que inclui o tempo de deambulação, a descarga de peso no membro, bem como restrições em alguns movimentos.

d) Os exercícios realizados com descarga de peso, certamente seguindo as restrições de descarga de peso dadas pelo médico responsável (que fornecerá os dados do tipo de cirurgia e material usado para fixação cirúrgica), se mostram vantajosos e aumentam também o equilíbrio dinâmico, além do desempenho funcional.

e) Pode-se usar técnicas manuais, fortalecimento muscular, treino de propriocepção, de marcha, AVD'S, aparelhos de estimulação motora e analgesia.

18 - Na abordagem fisioterapêutica, o profissional deve saber sobre os componentes da anatomia envolvidos na patologia do qual o paciente é acometido. São demonstradas as figuras I e II e com base nestas e patologias que possam estar associadas, assinale a sentença verdadeira.

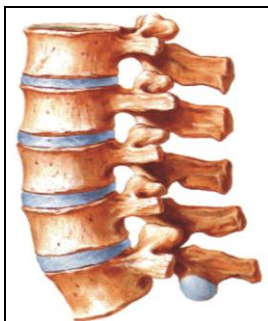


Figura I:

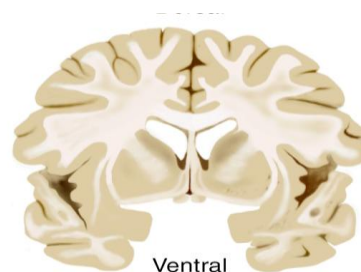


Figura II:

a) Aparecem na figura I: Articulação do tipo sindesmose entre as vértebras lombares, nas quais podem ocorrer artrose; e na figura II, um corte sagital do cérebro, no qual pode ocorrer Acidente vascular encefálico.

ASSOCIAÇÃO DOS MUNICÍPIOS DO ALTO URUGUAI CATARINENSE – AMAUC

EDITAL 001 PROCESSO SELETIVO Nº 005/2015 – MUNICÍPIO DE ITÁ

- b) Estão visíveis na figura I: Articulação cartilaginosa chamada discos intervertebrais, cujo desgaste dos discos e alteração das vértebras adjacentes podem causar osteoartrose. Na figura II observa-se um corte frontal do cérebro, local onde pode ocorrer Acidente vascular encefálico.
- c) Aparecem na figura I: Articulação do tipo cartilaginosa entre as vértebras lombares, nas quais podem ocorrer artrose; e na figura II, um corte sagital do cérebro, no qual pode ocorrer lesão do plexo braquial.
- d) Aparecem tanto na figura I quanto na II, respectivamente articulações do tipo sinovial e anfiartroses.
- e) Aparecem na figura I: Articulação do tipo cartilaginosa entre as vértebras lombares, nas quais podem ocorrer fraturas e lesão medular; e na figura II, um corte frontal do cérebro, no qual pode ocorrer degeneração discal.

19 - Para a prevenção e tratamento de Úlceras por pressão são imprescindíveis conhecimentos técnicos acerca do Tecido Tegumentar e sua recuperação. Diante disso assinale a alternativa correta.

- a) Há necessidade da equipe de saúde em avaliar a úlcera porém o tratamento é feito em ambiente hospitalar.
- b) O cuidado com úlceras por pressão começa com uma avaliação do paciente ao ingressar no sistema de saúde, pelo profissional médico, exclusivamente.
- c) Pacientes com úlceras por pressão devem ser mobilizados esporadicamente (evitar trocar de posição a cada hora), e nessas vezes devem ser mudados de posição ou serem reposicionados conforme recomendação clínica.
- d) Uma definição aceita pelos estudiosos do tema é: “Úlcera por pressão, uma área de lesão tissular localizada e/ou lesão de tecido subjacente, usualmente sobre uma proeminência óssea, como resultado de pressão, ou pressão combinada com fricção e/ou cisalhamento”. (Divisão Europeia sobre Úlceras por Pressão, 2003)
- e) Após uma avaliação global do paciente, uma avaliação específica da úlcera por pressão deve ser feita, incluindo a investigação da etiologia e uma avaliação detalhada da ferida. Porém o fisioterapeuta não está autorizado a tratar a ferida, se esta está além do grau 2.

ASSOCIAÇÃO DOS MUNICÍPIOS DO ALTO URUGUAI CATARINENSE – AMAUC

EDITAL 001 PROCESSO SELETIVO Nº 005/2015 – MUNICÍPIO DE ITÁ

20 - O interesse em atuar na Saúde do Município requer que o fisioterapeuta conheça os programas existentes no Governo e as Políticas de Saúde/SUS. Diante disso, assinale a sentença incorreta.

a) O objetivo do Programa Saúde da Família é atuar na manutenção da saúde e na prevenção de doenças, alterando, assim, o modelo de saúde centrado em hospitais. Criado em 1993, o programa já atende mais de 100 milhões de pessoas. (Ministério da Saúde, www.saude.gov.br.)

b) Foi instituído em 2015 a Lei Brasileira de Inclusão da Pessoa com Deficiência (Estatuto da Pessoa com Deficiência), destinada a assegurar e a promover, em condições de igualdade, o exercício dos direitos e das liberdades fundamentais por pessoa com deficiência, visando à sua inclusão social e cidadania.

c) A Lei Brasileira de Inclusão da Pessoa com Deficiência (Estatuto da Pessoa com Deficiência), prevê que a avaliação da deficiência, quando necessária, será biopsicossocial, realizada por equipe multiprofissional e interdisciplinar e considerará: I - os impedimentos nas funções e nas estruturas do corpo; II - os fatores socioambientais, psicológicos e pessoais; III - a limitação no desempenho de atividades; e IV - a restrição de participação.

d) No Brasil, considera-se pessoa com deficiência aquela que tem impedimento de longo prazo de natureza física, mental, intelectual ou sensorial, o qual, em interação com uma ou mais barreiras, pode obstruir sua participação plena e efetiva na sociedade em igualdade de condições com as demais pessoas. (LEI Nº 13.146, DE 6 DE JULHO DE 2015).

e) O Programa Nacional de Melhoria do Acesso e da Qualidade da Atenção Básica (PMAQ-AB) é um programa de âmbito nacional, lançado em 2015, que tem como objetivo central promover a melhoria do acesso e da qualidade da atenção à saúde.