



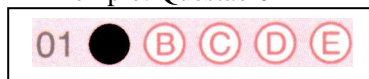
PROVA OBJETIVA
ESPECIALISTA EM EDUCAÇÃO ADJUNTO – PROFESSOR SUBSTITUTO DE EDUCAÇÃO
BÁSICA - ESPECIAL

NOME: _____
Nº INSCR. _____

INSTRUÇÕES

- 1- Preencha com caneta e de maneira legível os dados de **IDENTIFICAÇÃO** solicitados no Caderno de Prova (Nome Completo e Número de Inscrição) e assine o Cartão de Resposta.
- 2- Verifique se a sequência da numeração das folhas do Caderno de Prova está correta (16 páginas). **Após a orientação do fiscal sobre a conferência da prova, este não será substituído sob qualquer alegação.**
- 3- A **PROVA OBJETIVA** contém **50 (cinquenta)** questões objetivas, com **04 (quatro) alternativas (A, B, C e D)**, valendo **1,8 (um ponto e oitenta décimos)** cada, devendo o candidato obter no **mínimo 60% de acerto** para ser aprovado.
- 4- No Cartão de Respostas, as questões estão representadas pelos seus respectivos números. Preencha, **FORTEMENTE**, com caneta esferográfica (tinta azul ou preta), toda à opção de sua escolha, sem ultrapassar as bordas. Conforme modelo abaixo.

Exemplo: Questão 01 - A



- 5- O **Cartão de Resposta** será o **único documento válido para correção** e **NÃO** será substituído em hipótese alguma, salvo se detectado erro ocasionado pela coordenação do Concurso.
- 6- **NÃO RASURE** o Cartão de Resposta e **NÃO MARQUE MAIS DE UMA ALTERNATIVA**, caso contrário, o cartão ou a questão poderão ser **ANULADOS**. Evite deixar questões sem respostas.
- 7- Para o correto preenchimento do Cartão de Resposta aguarde a orientação do fiscal.
- 8- Não faça perguntas aos examinadores, a interpretação das questões faz parte da Prova.
- 9- No decorrer da Prova não será permitida qualquer espécie de consulta bem como qualquer comunicação externa e interna e entre os candidatos.
- 10- A Prova terá duração de **03 (três) horas** e ao terminá-la entregue ao fiscal o Caderno de Prova completo, juntamente com o Cartão de Resposta, devidamente assinado.
- 11- A saída de sala só poderá ocorrer depois de decorrida 01 (uma) hora de início da prova. A não observância desta exigência acarretará a exclusão do Concurso.
- 12- O candidato que permanecer na sala de prova até 01 (uma) hora antes do seu término, poderá levar consigo o Caderno de Prova.
- 13- O gabarito será publicado no dia **26/05/2015**, e o resultado da **PROVA OBJETIVA** a partir do dia **18/06/2015** no Diário Oficial de Bauru.

01		26	
02		27	
03		28	
04		29	
05		30	
06		31	
07		32	
08		33	
09		34	
10		35	
11		36	
12		37	
13		38	
14		39	
15		40	
16		41	
17		42	
18		43	
19		44	
20		45	
21		46	
22		47	
23		48	
24		49	
25		50	



PREFEITURA MUNICIPAL DE BAURU
Secretaria Municipal de Administração
Departamento de Recursos Humanos



Prefeitura Municipal de Bauru

**Concurso Público para o Cargo de Especialista em Educação Adjunto –
PROFESSOR SUBSTITUTO DE EDUCAÇÃO BÁSICA - ESPECIAL**

CONHECIMENTOS ESPECÍFICOS

01) Historicamente a educação de pessoas com algum tipo de deficiência ocorreu em ambientes segregados nos mais diversos países da América e da Europa. É possível afirmar que no Brasil em especial:

A) A Educação Especial, voltada para as pessoas com deficiência, sempre foi e continua sendo oferecida em ambientes segregados como as escolas e classes especiais.

B) O papel da Educação Especial na educação das pessoas com deficiência tem assumido um caráter de apoio ao acesso e permanência dessas pessoas em ambientes educacionais inclusivos, ou seja, em classes comuns, atuando prioritariamente nas modalidades de salas de recursos e ensino itinerante.

C) Não há mais espaços segregados de ensino, uma vez que as políticas públicas voltadas para inclusão extinguiram todos os tipos especiais de atendimento como as escolas e as classes especiais, em todo território nacional.

D) As escolas e as classes especiais só se fazem presentes em poucos espaços educativos, essencialmente quando indispensáveis.

02) “Como e quando aprender?”; “O que o aluno deve aprender?”; “Que formas de organização do ensino são mais eficientes para o processo de aprendizagem?”; “Como e quando avaliar o aluno?”. As respostas à essas questões permitem planejar atividades que contemplem a flexibilização, acomodação e o trabalho participativo

favorecendo a inclusão do aluno com deficiência na sala de aula comum. Estas características devem estar presentes:

A) Na elaboração de Adaptações Curriculares a serem realizadas na escola.

B) No documento de autorização de funcionamento da escola.

C) No rol de atividades de competência do diretor da escola.

D) No regimento da escola.

03) “Pedro tem 8 anos de idade, acometido de Paralisia Cerebral, apresenta comprometimento motor nos membros inferiores que o impede de andar sem o apoio de muletas. Na escola que Pedro frequenta há uma força tarefa para que os espaços de circulação sejam cada vez mais acessíveis a ele. Para tanto foi solicitado, por parte da direção da escola, o apoio e orientação do professor da Educação Especial, para o planejamento e execução deste propósito.” Neste contexto, sendo você este professor especialista, suas orientações seriam:

A) Buscar o documento ABNT que rege as normas técnicas de acessibilidade e entregar para o diretor da escola tomar as providências necessárias.

B) Orientar a direção da escola que entrasse em contato com a família para que eles dissessem quais as necessidades do aluno, pois você enquanto professor não as conhece.

C) Orientar a direção da escola a solicitar a presença da equipe da Secretaria Municipal de Educação responsável pela Educação Especial, a



fim de que eles mapeassem as necessidades do aluno e providenciassem em conjunto um plano de acessibilidade.

D) Que fosse realizada inicialmente uma reunião entre o professor da classe comum, o professor da educação especial, a direção da escola e a família, a fim de mapearem quais as reais necessidades do aluno e, a partir de então, a equipe escolar deveria traçar e executar ações que garantam acessibilidade ao aluno a todos os espaços da escola.

04) Uma das possibilidades que visam promover um espaço inclusivo nas escolas está centrada no ensino colaborativo. A colaboração na escola pode ocorrer para a realização de diversas ações em parcerias. Dentre elas é possível apontar a elaboração do Plano de Ensino Individualizado, a qual deve contar com a participação:

A) do professor da classe comum e do coordenador pedagógico/diretor.

B) do professor da educação especial e do coordenador pedagógico/diretor.

C) do professor da classe comum e do professor da educação especial, contando com o apoio do coordenador pedagógico/diretor.

D) do professor da classe comum e da família.

05) A iniciativa do professor da classe comum propor um trabalho conjunto com o auxílio da professora especializada, que pode ser a professora da sala de recursos ou do ensino itinerante, é uma das possibilidades de realização de que tipo de ensino?

A) colaborativo.

B) individualizado.

C) propedêutico.

D) programado.

06) Dentre as inúmeras possibilidades de ações que visam garantir que os alunos tenham acesso ao currículo, uma delas é a adoção dos recursos da comunicação alternativa. Estes recursos podem ser destinados aos alunos que:

A) não conseguem se comunicar por meio da fala ou não a utilizam de forma funcional.

B) apresentam surdez e a alternativa de comunicação seria língua brasileira de sinais.

C) falam muito alto e atrapalham a comunicação do professor da sala comum com os demais alunos.

D) apresentam mais facilidade para desenhar do que para escrever e falar.

07) As Salas de Recurso Multifuncionais e o Ensino Itinerante são possibilidades que buscam garantir o Atendimento Educacional Especializado (AEE) ao aluno com deficiência que frequenta a classe comum. Em relação ao AEE assinale a alternativa **CORRETA**.

A) O atendimento educacional especializado deve ser oferecido no mesmo horário das aulas nas escolas comuns, com outros objetivos, metas e procedimentos educacionais. Quando realizado em outra unidade escolar permite que o aluno ali permaneça pelo menos por três períodos durante a semana, sendo que os outros dois períodos regulares ele frequenta a classe comum.

B) A elaboração e execução das ações de apoio e acesso ao currículo oportunizadas no AEE não precisam ser definidas conforme o tipo de deficiência que se propõe a atender, todos os recursos e ações devem garantir o atendimento a qualquer tipo de deficiência.

C) Em se tratando de alunos surdos o ensino da Língua Brasileira de Sinais -



LIBRAS, de Português, como segunda língua, ou para os alunos cegos, o ensino do código “Braille”, de mobilidade e locomoção, ou o uso de recursos de informática, dentre outros é de responsabilidade do AEE.

D) Em se tratando do aluno com deficiência intelectual os conteúdos da classe comum devem todos ser reforçados durante sua presença no AEE de modo que ele possa apresentar as mesmas respostas que os demais alunos da classe.

08) As práticas pedagógicas inclusivas desenvolvidas nas classes comuns devem ter como princípios para sua elaboração:

A) priorização dos conteúdos e vínculo com os objetivos do plano de ensino da classe comum.

B) padronização de técnicas e métodos de ensino para os alunos com deficiência, em detrimento de ser compatível com os demais alunos da classe.

C) reorganização do espaço escolar e das atividades pedagógicas centradas exclusivamente nos conteúdos programáticos presentes nos livros didáticos.

D) uma visão crítica de currículo, contextualizada com a realidade de cada aluno e comprometida com a qualidade do ensino.

09) Ao planejar uma prática pedagógica que propicie ao aluno com deficiência oportunidades para o desenvolvimento de suas potencialidades visando cada vez mais sua inserção em sala de aula inclusiva, é preciso que o professor especializado tenha clareza:

A) que não pode haver diferenciação e flexibilidade em relação à sua prática, pois esta deve ser decorrente da

necessidade deste adequar o ensino às características de todos os alunos que atende.

B) seja qual for sua proposta, ele precisa ter pelo menos 10 anos de experiência didática como professor.

C) que é fundamental que o professor tenha domínio de todas as teorias e práticas de seu trabalho, sem a apropriação e domínio de todas não é capaz de educar.

D) que implementar estratégias que oportunizam o desenvolvimento do aluno implica na possibilidade de pensar e refletir sobre a efetividade destas para o trabalho específico previsto para cada um de seus alunos respeitando suas características individuais.

10) Muitas são as expectativas do professor da classe comum em relação ao apoio que recebe do Professor da Educação Especial. Assim, faz parte do apoio recebido:

A) substituir as funções do professor responsável pela sala de aula das escolas comuns que têm alunos com deficiência incluídos.

B) produzir materiais didáticos e pedagógicos de acordo com a necessidade de cada aluno com o objetivo de articular as atividades do AEE com as da sala de aula regular.

C) confeccionar material didático apenas para o tipo de deficiência em que tem habilidade.

D) elaborar um caderno de atividades para que cada aluno desenvolva sob a supervisão do professor regente na classe comum.

PSICOLOGIA

11) Algumas particularidades fazem de pessoas com autismo e com condições a ele associadas um grupo com



características marcantes e muito particulares, dentre as quais podemos citar as respostas inconsistentes aos estímulos, a tendência ao isolamento social, o perfil heterogêneo de habilidades e prejuízos, a presença de estereotípias, os distúrbios de comunicação, etc.

SCHWARTZMAN, J. S. Transtorno do espectro do autismo: conceito e generalidades. In: SCHWARTZMAN, J. S.; ARAÚJO, C.A. (Orgs). **Transtorno do espectro do autismo**. São Paulo: Memnon, 2011, p. 37-42.

Considerando estas questões, assinale a alternativa que define de forma **CORRETA** o autismo.

A) É caracterizado por déficits significativos nas áreas da habilidade social, na comunicação verbal e não verbal e nos aspectos comportamentais, interesses restritos e a capacidade de lidar com o inesperado. Embora tenham características comuns, há uma ampla variabilidade entre as pessoas com autismo.

B) É caracterizado por dificuldades significativas nos aspectos comportamentais como estereotípias motoras e respostas agressivas frequentes, não apresentando variabilidade entre as pessoas.

C) É caracterizado por uma ampla variabilidade entre as pessoas, na qual a característica mais marcante é a dificuldade acentuada na aprendizagem, principalmente nos aspectos relacionados às habilidades na linguagem.

D) É caracterizado por déficit significativo na área da linguagem expressiva e receptiva e consequentemente dificuldade acentuada na aprendizagem, ou seja, pessoas com autismo não acessam a aprendizagem formal.

12) A Política Nacional de Educação Especial na Perspectiva da Educação

Inclusiva tem como objetivo o acesso, a participação e a aprendizagem dos alunos com deficiência, transtornos globais do desenvolvimento e altas habilidades/superdotação nas escolas regulares, orientando os sistemas de ensino para promover respostas às necessidades educacionais especiais [...].

BRASIL. Ministério da Educação. Secretaria de Educação Especial. Política Nacional de Educação Especial na Perspectiva da Educação Inclusiva. **Inclusão**: E. Educ. esp., Brasília, DF, v. 4, n. 1, p. 7-17, jan./jun. 2008.

A partir da descrição acima, avalie as afirmações seguintes.

I. A Educação Especial é uma modalidade que perpassa todos os níveis e modalidades de ensino e neste sentido, deve acompanhar os alunos público alvo da educação especial desde a educação infantil até o ensino superior.

II. A Educação Especial está diretamente relacionada à escola especial e neste sentido é uma modalidade substitutiva ao ensino comum que tem como objetivo oferecer alternativas para a aprendizagem do aluno com deficiência.

III. A Educação Especial requer uma revisão nas práticas pedagógicas tradicionais e deve propor mudanças significativas no que se refere às estratégias de ensino do aluno público alvo da educação especial.

IV. A Educação Especial é definida como um ensino paralelo ao ensino comum, objetivando facilitar o acesso do aluno à aprendizagem. Neste sentido, o aluno público alvo da educação especial frequente, necessariamente, a escola comum e a escola de educação especial.

É **CORRETO** o que se afirma em:

A) III e IV.

B) I e III.



- C) II e III.
D) I e IV.

13) O movimento mundial pela educação inclusiva é uma ação política, cultural, social e pedagógica, desencadeada em defesa do direito de todos os alunos de estarem juntos, aprendendo e participando, sem nenhum tipo de discriminação. A educação inclusiva constitui um paradigma educacional fundamentado na concepção de direitos humanos [...].

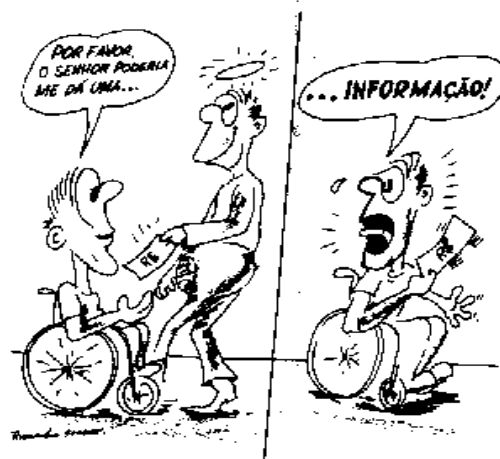
BRASIL. Ministério da Educação. Secretaria de Educação Especial. Política Nacional de Educação Especial na Perspectiva da Educação Inclusiva. **Inclusão**: E. Educ. esp., Brasília, DF, v. 4, n. 1, p. 7-17, jan./jun. 2008.

Considerando o trecho acima, assinale a alternativa **CORRETA**:

- A) A Educação Inclusiva se responsabiliza em atender somente os alunos com autismo, deficiência, altas habilidades, oferecendo a eles alternativas pedagógicas diferenciadas. Isto porque todos estes alunos apresentam grandes dificuldades no aprendizado.
- B) A Educação Inclusiva parte do princípio de que as pessoas com deficiência precisam de locais especialmente preparados, o que nem sempre é possível em espaços destinados a todos os cidadãos.
- C) A Educação Inclusiva implica, necessariamente, em muitas mudanças na escola, principalmente, no que se refere ao currículo, avaliação e formação de educadores. Essas mudanças possibilitam que todos tenham acesso à educação.
- D) A Educação Inclusiva implica em mudanças significativas no contexto da escola desde mudanças arquitetônicas até no acesso ao currículo. Neste sentido, a escola só deve atender a diversidade dos alunos se tiver condições adequadas.

14) A história da Humanidade revela, desde os tempos remotos, as mais variadas formas de se lidar com determinadas diferenças, alvos de alguma atenção especial, seja de temor e medo, seja de admiração e veneração. As mais variadas diferenças receberam os mais variados tratamentos no decorrer dos milênios.

OMOTE, S. Estigma no tempo da inclusão. Rev. Bras. Ed. Esp., Marília, Set.-Dez. 2004, v.10, n.3, p.287-308



Criado por Ricardo Ferraz

Há relação entre o que é mostrado na charge e no texto?

- A) Não, pois o texto mostra como as pessoas com deficiência foram tratadas no decorrer da história e a charge evidencia o tratamento de hoje que é mais humano.
- B) Sim, pois, o texto e a charge falam sobre do tratamento que foi dado historicamente à pessoa com deficiência, algo que não é visto atualmente.
- C) Não, pois o texto faz parte de um artigo científico oriundo de pesquisas sobre estigma e a charge está relacionada a uma sátira às questões cotidianas.
- D) Sim, pois a charge e o texto abordam a questão sobre o estigma que está diretamente relacionado à pessoa com deficiência.



15) A Educação pode ser definida como um ato intencional, uma ação planejada, de caráter social, enraizada nas contradições e nos embates inerentes à práxis social. Assim, por meio da Educação, pretende-se levar os sujeitos à apropriação de novas formas de conhecimento e a aquisição de novos modos de pensamento, a partir de um complexo processo de mediação, concreto e abstrato, e um contínuo acesso aos produtos culturais historicamente construídos pela humanidade.

OLIVEIRA, A. A. S. Formação de professores em educação especial: a busca de uma direção. In: MENDES, E. G.; ALMEIDA, M. A.; WILLIAMS, L. C. A. **Temas em educação especial: avanços recentes**. São Carlos: EdUFSCar, 2009. p. 239-243.

Considerando o texto acima a partir do contexto da educação inclusiva, é **CORRETO** afirmar que:

A) ao aluno com deficiência deve ser garantida a vaga na escola comum, no entanto, na maioria dos casos não é possível acessar a aprendizagem formal por conta da dificuldade na aprendizagem.

B) ao aluno com deficiência devem ser oferecidas atividades que permita desenvolver a socialização, já que há uma dificuldade significativa em acessar o aprendizado formal.

C) o professor da sala regular deve buscar estratégias que permitam, de fato, a aprendizagem do seu aluno com deficiência, ou seja, a partir da mediação, possibilitar a este aluno aquisição de novos conhecimentos.

D) o professor tem poucas possibilidades de oferecer aos seus alunos com deficiência o acesso à aprendizagem formal devido ao número excessivo de alunos na sala de aula.

16) Para algumas pessoas com PC¹ grandes dificuldades físico-funcionais, a

fala, o simples fato de apontar o dedo sobre um símbolo, para indicar uma mensagem, pode não ser possível ou prático. Por isso, todo esforço deve existir no sentido de possibilitar uma via de comunicação para o indivíduo expressar-se.

OLIVEIRA, A. I. A.; GAROTTIB, M. F.; SÁ, N. M. C. M. Tecnologia de ensino e tecnologia assistiva no ensino de crianças com paralisia cerebral. *Ciências & Cognição* 2008; Vol 13 (3): 243-262

¹ Termo empregado para se referir à pessoa com Paralisia Cerebral, atualmente denominada Encefalopatia Crônica Não Progressiva da Infância.

Além da comunicação, o aluno com paralisia cerebral pode apresentar outras necessidades no que diz respeito à tecnologia assistiva. Neste sentido, assinale a alternativa **CORRETA**:

A) A pessoa com deficiência física geralmente necessita de apoio total do outro em todas as tarefas escolares e cotidianas, e neste sentido, não há possibilidades de se utilizar nenhum tipo de adaptação.

B) A indicação e prescrição do uso de tecnologia assistiva têm como objetivo a melhora na funcionalidade, a independência possibilitando o acesso ao aprendizado formal e as habilidades necessárias para funcionar na vida cotidiana.

C) O professor, na sala de aula, não tem condições de utilizar nenhum tipo de tecnologia assistiva, cabendo o uso somente aos profissionais da área da saúde.

D) O uso da tecnologia assistiva para pessoas com deficiência física torna-se inviável no Brasil por conta do alto custo.

17) É importante observar que a escola, ao se propor lidar com as diferenças, precisa ter consciência de que, entre as diferenças, também há de se considerar



alunos com deficiência intelectual, a qual exigirá, sem dúvida alguma, processos diferenciados de ensino, para que se possa garantir a aprendizagem efetiva dos conteúdos curriculares por esses alunos, que, em alguns casos, exige recursos e estratégias específicas.

OLIVEIRA, A. A. S. Adequações curriculares na área da deficiência intelectual: algumas reflexões. In: OLIVEIRA, A. A. S.; OMOTE, S.; GIROTO, C. R. M. **Inclusão escolar**: as contribuições da educação especial. São Paulo: Cultura Acadêmica Editora, Marília: Fundepe Editora, 2011. p. 129-154.

O trecho acima evidencia a necessidade de o professor conhecer a condição do seu aluno e propor estratégias que, de fato, possibilitem seu desenvolvimento. Neste sentido, a Deficiência Intelectual pode ser caracterizada:

A) pela significativa dificuldade na aprendizagem, na habilidade social e na linguagem, podendo ser diagnosticada em qualquer momento da vida do indivíduo.

B) pela limitação significativa no funcionamento intelectual a partir da utilização dos testes psicológicos de inteligência.

C) pela limitação significativa tanto no funcionamento intelectual como no comportamento adaptativo que se expressam nas habilidades conceituais, sociais e práticas. A deficiência origina-se antes dos 18 anos de idade.

D) pela significativa dificuldade na aprendizagem associada a dificuldades importantes no comportamento adaptativo que se expressam nas habilidades conceituais, sociais e práticas.

18) A principal consequência da surdez refere-se aos prejuízos na comunicação natural dos sujeitos com deficiência auditiva que atingem vários aspectos de seu desenvolvimento global. Não tendo acesso ao mundo sonoro, a criança com surdez é extremamente prejudicada no

que concerne aos processos de aquisição e desenvolvimento de linguagem e fala, o que acarreta a dificuldade de se comunicar e receber informações através da linguagem oral.

POKER, R.B. Abordagens educacionais e formas de atuação com o aluno surdo. In: OLIVEIRA, A. A. S.; OMOTE, S.; GIROTO, C. R. M. **Inclusão escolar**: as contribuições da educação especial. São Paulo: Cultura Acadêmica Editora, Marília: Fundepe Editora, 2011. p. 179 - 196.

Considerando esta questão, avalie as afirmações abaixo.

I. De acordo com o Decreto Federal nº 5.296/2004, Deficiência Auditiva é definida pela perda bilateral, parcial ou total, de quarenta e um decibéis (dB) ou mais, aferida por audiograma nas frequências de 500 Hz, 1000 Hz, 2000 Hz, 3000 Hz.

II. Além dos aspectos da escolarização do aluno surdo, se faz necessário elaborar programas de orientação familiar e à comunidade escolar objetivando o desenvolvimento deste aluno.

III. O trabalho pedagógico com o aluno surdo não deve pautar-se somente nos diferentes graus de perda auditiva, mas sim na funcionalidade da sua audição residual.

IV. O desenvolvimento da fala e da linguagem do aluno surdo é definido a partir do diagnóstico. Neste sentido, características emocionais ou socioculturais não tem influência direta.

É **CORRETO** o que se afirma em:

A) I, II e III.

B) I, III e IV.

C) II, III, IV

D) II, I e IV.

19) A concepção de altas habilidades/superdotação apresentada por Renzulli (1988, p.20) destaca-se por ser uma definição dinâmica desses



sujeitos e traduz um entendimento de que os comportamentos que evidenciam as altas habilidades/superdotação “são manifestações do desempenho humano que podem ser desenvolvidas em certas pessoas, em determinados momentos e sob determinadas circunstâncias”. Com essas palavras o autor revela seu pensamento no sentido de que não há garantias de que uma concepção ou definição de altas habilidades/superdotação seja uma rotulação definitiva desse sujeito, pois são muitos os fatores que intervêm para que essas características se manifestem.

VIEIRA, N. J. W.; BAPTISTA, C. R. Educação e Altas Habilidades: Incluir... Sim, mas como? In BAPTISTA, C. R. (org.) Inclusão e Escolarização: Múltiplas Perspectivas. Porto Alegre: Mediação 2009 (1ª reimpressão).

Neste sentido, Altas Habilidades:

A) é caracterizada a partir do quociente de inteligência (QI), o qual é definido pela utilização de testes psicológicos. Assim, se na testagem, for indicado um QI acima da média, esta pessoa apresenta Altas Habilidades.

B) é caracterizada a partir da concepção dos três anéis que propõe a existência de três traços marcantes: habilidade acima da média, comprometimento com a tarefa e a criatividade. No entanto, o que caracteriza de fato é a intersecção entre estes três traços.

C) é caracterizada única e exclusivamente pela pessoa que tem muita habilidade na escola e que tem a capacidade de acessar o currículo regular com níveis de compreensão superiores a crianças da mesma idade.

D) é caracterizada pela ampla capacidade nas diversas áreas do conhecimento, podendo ser diagnosticado logo na primeira infância.

20) A baixa visão é uma deficiência que requer a utilização de estratégias e de recursos específicos, sendo muito importante compreender as implicações

pedagógicas dessa condição visual e usar os recursos de acessibilidade adequados no sentido de favorecer uma melhor qualidade de ensino na escola.

DOMINGUES, Celma dos Anjos. et al. A Educação Especial na Perspectiva da Inclusão Escolar: os alunos com deficiência visual: baixa visão e cegueira. Brasília: Ministério da Educação, Secretaria de Educação Especial; Fortaleza: Universidade Federal do Ceará, 2010. v. 3. (Coleção A Educação Especial na Perspectiva da Inclusão Escolar).

Sobre esta questão, leia as afirmações abaixo:

I. Não há diferença alguma na funcionalidade da visão em crianças com deficiência visual congênita ou adquirida depois da primeira infância.

II. Quanto mais cedo for diagnosticada a deficiência visual, melhores serão as oportunidades de desenvolvimento e de providência médica, educacional e social.

III. A avaliação oftalmológica é a única necessária para o educador conhecer a funcionalidade de qualquer percentual de visão de seu aluno.

IV. É necessária uma avaliação quantitativa e qualitativa que busque evidenciar a funcionalidade de qualquer percentual de visão.

É **CORRETO** o que se afirma em:

- A) I e II.
- B) I e III.
- C) II e III.
- D) II e IV.

LÍNGUA PORTUGUESA

Texto: **Vista cansada**

Acho que foi o Hemingway quem disse que olhava cada coisa à sua volta como se a visse pela última vez. Pela última ou pela primeira vez? Pela primeira vez foi outro escritor quem disse. Essa ideia de olhar pela última vez tem algo de deprimente. Olhar de



despedida, de quem não crê que a vida continua, não admira que o Hemingway tenha acabado como acabou.

Se eu morrer, morre comigo um certo modo de ver, disse o poeta. Um poeta é só isto: um certo modo de ver. O diabo é que, de tanto ver, a gente banaliza o olhar. Vê não-vendo. Experimente ver pela primeira vez o que você vê todo dia, sem ver. Parece fácil, mas não é. O que nos cerca, o que nos é familiar, já não desperta curiosidade. O campo visual da nossa rotina é como um vazio.

Você sai todo dia, por exemplo, pela mesma porta. Se alguém lhe perguntar o que é que você vê no seu caminho, você não sabe. De tanto ver, você não vê. Sei de um profissional que passou 32 anos a fio pelo mesmo hall do prédio do seu escritório. Lá estava sempre, pontualíssimo, o mesmo porteiro. Dava-lhe bom-dia e às vezes lhe passava um recado ou uma correspondência. Um dia o porteiro cometeu a descortesia de falecer.

Como era ele? Sua cara? Sua voz? Como se vestia? Não fazia a mínima ideia. Em 32 anos, nunca o viu. Para ser notado, o porteiro teve que morrer. Se um dia no seu lugar estivesse uma girafa, cumprindo o rito, pode ser também que ninguém desse por sua ausência. O hábito suja os olhos e lhes baixa a voltagem. Mas há sempre o que ver. Gente, coisas, bichos. E vemos? Não, não vemos.

Uma criança vê o que o adulto não vê. Tem olhos atentos e limpos para o espetáculo do mundo. O poeta é capaz de ver pela primeira vez o que, de fato, ninguém vê. Há pai que nunca viu o próprio filho. Marido que nunca viu a própria mulher, isso existe às pampas. Nossos olhos se gastam no dia-a-dia,

opacos. É por aí que se instala no coração o monstro da indiferença.

Otto Lara Resende

Texto publicado no jornal “Folha de S. Paulo”, edição de 23 de fevereiro de 1992.

Considere o texto para responder as questões de nº 21 ao nº 28:

21) Em relação ao título do texto “*Vista cansada*” podemos afirmar que a alternativa que apresenta **CORRETA** relação entre o título e com o seu todo é:

- A) É possível com o tempo, que as pessoas necessitem de auxílio médico para correção de vista cansada.
- B) Damos tanta atenção às coisas, preocupando-se com cada detalhe, que deixamos de enxergá-las por completo.
- C) No início não nos inspiramos e entusiasmamos com as coisas, mas com o tempo, deixamos de percebê-las.
- D) Acabamos com o tempo de deixar de ver as coisas, passando assim a agir no automático.

Observe o trecho extraído do texto para responder as questões de nº 22 ao nº 23:

*Acho que foi o Hemingway quem disse que **olhava** cada coisa à sua volta como se a visse pela última vez. Pela última ou pela primeira vez? Pela primeira vez foi outro escritor quem disse. Essa ideia de olhar pela última vez tem algo de **deprimente**. Olhar de despedida, de quem não crê que a vida continua, não admira que o Hemingway tenha acabado como acabou.*

22) O verbo **olhava** aparece no trecho e apresenta sua **CORRETA** descrição de conjugação na alternativa:



- A) 1ª pessoa do singular, pretérito mais que perfeito, modo indicativo.
- B) 3ª pessoa do singular, pretérito perfeito, modo indicativo.
- C) 1ª pessoa do singular, pretérito imperfeito, modo indicativo.
- D) 3ª pessoa do singular, futuro do presente, modo indicativo.

23) Marque a alternativa que apresenta o antônimo da palavra **deprimente**:

- A) Que não abate as forças.
- B) Que deprime.
- C) Que causa depressão.
- D) Que submerge.

Observe o trecho extraído do texto para responder as questões de nº 24 ao nº 25:

*Se eu morrer, **morre comigo** um certo modo de ver, disse o poeta. Um poeta é só isto: um certo modo de ver. O diabo é que, de tanto ver, a gente **banaliza** o olhar. Vê não-vendo. Experimente ver pela primeira vez o que você vê todo dia, sem ver. Parece fácil, mas não é. O que nos cerca, o que nos é familiar, já não desperta curiosidade. O campo visual da nossa rotina é como um vazão.*

24) Marque com um X a alternativa que traz o **sinônimo** da palavra **banalizar**:

- A) Marcar, balizar.
- B) Limitar.
- C) Tornar simples.
- D) Tornar vulgar.

25) Ao destacarmos os termos **“morre comigo”** podemos classificar tais palavras **respectivamente** como:

- A) Substantivo e Adjetivo.
- B) Verbo e pronome.
- C) Advérbio e conjunção.
- D) Adjetivo e Substantivo

Leia o trecho extraído do texto para responder as questões de nº 26 ao nº 28:

*Você sai todo dia, por exemplo, pela mesma porta. Se alguém lhe perguntar o que é que você vê no seu caminho, você não sabe. De tanto ver, você não vê. Sei de um profissional que passou 32 anos a fio pelo mesmo hall do prédio do seu escritório. Lá estava sempre, pontualíssimo, o mesmo porteiro. **Dava-lhe** bom-dia e às vezes lhe passava um recado ou uma correspondência. Um dia o porteiro cometeu a **descortesia** de falecer.*

26) Na expressão **“dava-lhe”** utilizamos o **hífen** (-). O uso do hífen se faz necessário quando utilizamos:

- A) Sinal gráfico de separação de elementos de um composto, de alguns prefixos de sílabas em fim de linhas.
- B) Sinal gráfico de interlocução de elementos de um composto, de alguns prefixos de sílabas em meio de linhas.
- C) Sinal gráfico que comunica que se aproxima um novo enunciado.
- D) Sinal gráfico de aglutinação de elementos de um composto, de alguns prefixos de sílabas em início de linhas.

27) A palavra **descortesia**, expressa no fragmento indica:

- A) Presença de hurbanidade.
- B) Ausência de amabilidade.
- C) Índícios de Cortesia.
- D) Início de discussão e desinteligência.



28) Em “Um dia o porteiro cometeu a descortesia de falecer”. analise sintaticamente o verbo em destaque, apontando a alternativa **CORRETA**:

- A) Trata-se de um verbo de ligação.
- B) Trata-se de um verbo intransitivo.
- C) Trata-se de um verbo transitivo.
- D) Trata-se de um verbo Intransitivo direto.

MATEMÁTICA

29) Os Professores da Rede Municipal de Ensino, de uma cidade do interior paulista, teriam 5% de aumento salarial, mas devido à intervenção do sindicato dos professores, conseguiram mais 130% de aumento sobre o percentual original de 5%. Qual foi o percentual de reajuste conseguido?

- A) 230%.
- B) 11,5%.
- C) 22%.
- D) 2,3%.

30) A EMEF Euclides da Cunha atende estudantes com deficiência visual (DV), em fevereiro, a direção da escola conseguiu encaminhar 42 estudantes para exames visuais minuciosos em um Hospital em São Paulo, o que representa 30% dos alunos da escola. Pode-se afirmar que o número de alunos dessa Escola que não possuem deficiência visual é de:

- A) 98.
- B) 78.
- C) 16.
- D) 10.

31) Estamos vivendo um período de escassez de chuvas, assim o volume de chuvas em certa cidade do interior paulista, foi de 48 ml nos dois últimos

dias (ontem e hoje). Sabe-se que ontem choveu o triplo da quantidade que choveu hoje. Qual foi o volume de chuva de hoje?

- A) 45 ml.
- B) 3 ml.
- C) 15 ml.
- D) 12 ml.

32) A EMEF Carlos Gomes possui um time de futebol feminino e precisa escolher um novo uniforme para participar do próximo Campeonato Municipal. Para a escolha foram selecionados 3 camisetas e 3 bermudas em diferentes cores, como mostra a tabela abaixo:

Camise- tas	Branca	Lilás	Verme- lha
Bermu- das	Azul	Roxo	Preta

Assim, juntando 01 camiseta e 01 bermuda, o número de possibilidades diferentes que o time feminino terá para escolher é de:

- A) 12.
- B) 7.
- C) 9.
- D) 3.

33) O quarto termo de uma PA é 33. Sendo a razão dessa progressão igual a 5, qual é a soma entre o 1º e o 100º termo dessa progressão?

- A) 14.
- B) 600.
- C) 900.
- D) 531.

34) A EMEF Cirandinha irá reformar uma sala de aula para atender melhor os alunos com deficiência física. A sala de



aula possui a forma retangular com 4 m de largura e 20 m de perímetro. Após a reforma terá sua largura aumentada em 2 m. Para que a nova área passe a ser o dobro da área original, será necessário aumentar o comprimento em:

- A) 2 m.
- B) 7 m.
- C) 5 m.
- D) 4,5 m.

35) Paulo adquiriu um terreno retangular com 1200 m² de área, para a construção de uma escola de Educação Infantil, sendo que a medida do lado menor desse terreno é igual a x e a medida do lado maior do terreno é $3x$. Como Paulo não pretende construir de imediato, e para evitar que o mesmo seja invadido, ele quer fazer um muro em todo o perímetro do terreno. Se forem construídos 4 metros lineares desse muro por dia, a quantidade mínima de dias necessários para que esse muro seja construído e de:

- A) 24 dias.
- B) 30 dias.
- C) 40 dias.
- D) 16 dias.

36) Carolina e Henrique são alunos da EMEF Olavo Bilac, na aula de Educação Física a professora realizou uma pesquisa para verificar peso e altura dos alunos, e descobriu que a razão entre as alturas de Henrique e Carolina é de $7/9$. Sendo a altura de Henrique 1,10 cm, a altura de Carolina será de:

- A) 1,60 cm.
- B) 1,55 cm.
- C) 1,41 cm.
- D) 1,72 cm.

ATUALIDADES

37) Em 9 de março de 2015, foi sancionada pela Presidente Dilma Roussef a lei que torna o feminicídio crime hediondo. Sobre a lei, é **FALSO** afirmar que:

A) A proposta aprovada estabelece que as penas podem variar de 12 anos a 30 anos de prisão, a depender dos fatores considerados.

B) O projeto prevê aumento da pena em um terço se o crime acontecer durante a gestação ou nos três meses posteriores ao parto, se for contra adolescente menor de 14 anos ou adulto acima de 60 anos ou ainda pessoa com deficiência, e se o assassinato for cometido na presença de descendente ou ascendente da vítima.

C) O crime é considerado hediondo, por se tratar de repugnante, bárbaro ou asqueroso. Nesse caso, é negociável a fiança.

D) O feminicídio abrange desde o abuso emocional até o abuso físico ou sexual. De acordo com a Organização Mundial da Saúde, esse crime envolve o assassinato intencional de mulheres apenas por serem mulheres.

38) Em 2014, duas personalidades obtiveram o reconhecimento de suas lutas, dividindo o Prêmio Nobel da Paz. Essas duas pessoas são respectivamente:

A) O médico ginecologista congolês Denis Mukwege, que mantém um hospital na República Democrática do Congo, militante pelo direito das mulheres, que denuncia a violência sexual na África e a paquistanesa Malala Yousafzai, jovem baleada na cabeça por militantes do Talibã em 2012, por defender a escolarização das mulheres.



B) A paquistanesa Malala Yousafzai, jovem baleada na cabeça por militantes do Talibã em 2012, por defender a escolarização das mulheres e o ativista indiano Kailash Satyarthi, que liderou diversos protestos pacíficos, contra a exploração de crianças para a obtenção de benefícios financeiros.

C) A paquistanesa Malala Yousafzai, que defendeu a escolarização das mulheres e Edward Snowden, que revelou ao mundo a gigante e ilegal máquina de espionagem norte-americana.

D) O casal May-Britt Moser e Edvard Moser por sua descoberta de células que formam um sistema de posicionamento no cérebro humano, uma espécie de “GPS” interno.

39) De acordo com o portal G1, o ministro interino da Educação, Luiz Cláudio Costa, declarou que o fundo de Financiamento Estudantil (Fies) vai garantir pelo menos 196 mil vagas para novos contratos de financiamento de cursos superiores no primeiro semestre de 2015. Sobre o programa, está incorreto afirmar:

A) O programa é composto de três fases de pagamento: a utilização, na qual o estudante pagará, a cada três meses, o valor máximo de R\$50,00, referente ao pagamento de juros incidentes sobre o financiamento; a carência, após a conclusão do curso, o estudante terá 18 meses de carência e nesse período pagará, a cada três meses, o valor máximo de R\$50,00, referente ao pagamento de juros incidentes sobre o financiamento; amortização, quando o saldo devedor do estudante será parcelado em até três vezes o período financiado do curso, acrescido de 12 meses.

B) O programa financia a graduação de estudantes em instituições particulares de ensino e, para isso, o estudante não

precisa estar matriculado em instituições com avaliação positiva no MEC.

C) Uma das principais mudanças do programa em 2015 foi a imposição do limite de 6,4% no reajuste da mensalidade dos cursos das instituições que participam do Fies.

D) O governo federal admitiu pela primeira vez que errou ao permitir que o programa deixasse todo o serviço de disposição de matrículas a cargo das instituições particulares de ensino superior.

40) De acordo com o portal G1, em 05/3/14, a crise na Crimeia teve início no final de 2013, quando o então presidente ucraniano Viktor Yanukovich desistiu de assinar um tratado de livre-comércio com a União Europeia, preferindo estreitar relações comerciais com a Rússia. O desfecho desse conflito comemorou um ano em 21 de março de 2015, que resultou em:

A) Anexação da Crimeia pela Ucrânia.

B) Anexação da Ucrânia pela Crimeia.

C) Separação da Ucrânia da União Europeia.

D) Anexação da Crimeia pela Rússia.

41) Em 17 de janeiro, o brasileiro Marco Archer, condenado à pena de morte, após cumprir 11 anos de prisão na Indonésia, foi fuzilado. O brasileiro foi preso duas semanas após ter sido pego no aeroporto de Jacarta, quando entrava no país. Sobre esse fato, é **CORRETO** afirmar que:

A) O brasileiro foi preso em 2004 quando tentava entrar na Indonésia com produtos contrabandeados para serem comercializados nesse país.

B) Archer era surfista e eventualmente traficava entorpecentes. Aceitou a proposta de entrar na Indonésia,



transportando cerca de 13 quilos de cocaína no tubo de sua prancha, mesmo conhecendo as leis do país.

C) Archer conhecia as leis da Indonésia e sabia que o tráfico de drogas é punido com a pena de morte. A ele foi garantido o devido processo legal e o direito de defesa ao acusado.

D) Apesar de o tráfico de drogas ser punido com a pena de morte, Archer tinha laudo médico que atestava esquizofrenia e deveria ser encaminhado ao hospital psiquiátrico, conforme prevê a lei indonésia.

42) O Marco Civil da Internet, lei que funciona como uma Constituição para o uso da rede no Brasil, entrou em vigor em 23 de junho de 2014. O projeto foi sancionado pela presidente Dilma Rousseff em 23 de abril após tramitar por dois anos na Câmara dos Deputados e estabelece princípios, garantias, direitos e deveres para internautas e empresas (G1, 23/05/2014). Sobre a lei, **NAO** é correto afirmar:

A) A chamada neutralidade de rede é um dos principais pilares do Marco Civil. Com ela, os provedores de internet ficam proibidos de ofertar conexões diferenciadas a partir do conteúdo que o usuário for acessar, como e-mails, vídeos ou redes sociais.

B) Outra regulamentação do Marco Civil diz respeito à retirada de conteúdo da internet. Provedores de conexão e aplicações na internet serão responsabilizados pelo uso que os internautas fizerem da rede e por publicações feitas por terceiros.

C) Não fica autorizado o registro das páginas e do conteúdo acessado pelo internauta. A coleta, o uso e o armazenamento de dados pessoais pelas empresas só poderão ocorrer desde que especificados nos contratos e caso não sejam vedados pela legislação.

D) Com o Marco Civil, as empresas de acesso não poderão "espiar" o conteúdo das informações trocadas pelos usuários na rede.

LEGISLAÇÃO

43) Com relação ao que dispõe a Constituição Federal de 1988 sobre a educação básica, pode-se afirmar acertadamente que:

A) Atendimento educacional especializado aos portadores de deficiência intelectual (DI) deve ser feito, preferencialmente, em classes exclusivas desses alunos.

B) Acesso público e gratuito ao ensino fundamental e médio é direito exclusivo aos alunos com idade compreendida entre 6 e 17 anos de idade.

C) Ensino religioso é de matrícula facultativa, devendo ser oferecido nos horários normais das escolas públicas de ensino fundamental.

D) O aluno do ensino fundamental não tem o mesmo direito que o da educação infantil quanto a uma vaga em escola mais próxima de sua residência.

44) Nesta questão há 03 frases relacionadas à Lei Federal 9.394/96. Analise-as, classificando-as em V (verdadeira) ou F (falsa).

() Integra a educação básica: a pré-escola, o ensino fundamental e o médio.

() É dever dos pais ou responsáveis efetuarem a matrícula das crianças, a partir dos 5 (cinco) anos de idade na pré-escola.

() A equipe escolar deverá participar de conselhos escolares.

Assinale a alternativa que apresenta a classificação **CORRETA**.



- A) V; V; F.
- B) V; V; V.
- C) V; F; V.
- D) F; F; F.

45) Analise as frases abaixo, com base na Lei 8.069/1990 (ECA) que dispõe sobre o estatuto da criança e do adolescente, classificando-as em V (verdadeira) ou F (falsa).

() Nenhuma criança ou adolescente será objeto de qualquer forma de negligência, discriminação, exploração, violência, crueldade e opressão, punido na forma da lei qualquer atentado, por ação ou omissão, aos seus direitos fundamentais.

() Os casos de suspeita ou confirmação de maus-tratos contra criança ou adolescente serão obrigatoriamente comunicados ao Conselho Tutelar da respectiva localidade, sem prejuízo de outras providências legais.

() No processo educacional respeitar-se-ão os valores culturais, artísticos e históricos próprios do contexto social da criança e do adolescente, garantindo-se a estes a liberdade de criação e o acesso às fontes de cultura.

Assinale a alternativa que apresenta a classificação correta das afirmações anteriores, de acordo com a referida lei.

- A) V; V; F.
- B) V; V; V.
- C) V; F; V.
- D) F; F; F.

46) Com base na lei municipal nº 5.999/2010, que dispõe sobre o plano de cargos, carreiras e salário dos servidores da área da educação de Bauru, analise as afirmações seguintes:

I. O desenvolvimento na carreira do magistério municipal dar-se-á por promoção, por progressão e por acesso.

II. É vedada a passagem do servidor de um cargo para outro, sem concurso público.

III. Especialista em gestão escolar compreende cargo de natureza técnica, cuja formação exigida para essa profissão pode se dar através de curso de mestrado em educação, dentre outras formas de cursos de nível superior.

Dessas afirmativas, estão **CORRETAS**:

- A) I e II, apenas.
- B) I e III, apenas.
- C) II e III, apenas
- D) todas as afirmativas.

47) Alunos do ensino médio procuram esclarecimentos junto ao diretor da escola a respeito da obrigatoriedade ou não de frequentar aulas de espanhol e de educação física. Com base nas disposições contidas na Lei 9.394/1996, o diretor afirma corretamente:

A) Espanhol constitui disciplina dos horários normais das escolas públicas do ensino médio, mas é de matrícula facultativa ao aluno, assim como a educação física também o é em algumas situações, como por exemplo: aluno trabalhador que cumpra jornada diária igual ou superior a 6 (seis) horas.

B) Tanto as aulas de espanhol como as de educação física são de frequências obrigatórias para todos os alunos do ensino médio.

C) Espanhol é obrigatório para todos os alunos desse curso. Educação física é componente curricular obrigatório da educação básica, sendo sua prática facultativa ao aluno em situações relacionadas a determinadas idades e duração da jornada de trabalho diária do aluno, por exemplo.



D) Espanhol é obrigatório, porque colabora na formação integral do adolescente e frequência às aulas de educação física depende da possibilidade do aluno comparecer nos horários que, geralmente, são no contraturno das aulas regulares.

48) Segundo dispositivos da Lei nº 9.394/96, a educação básica será organizada de acordo com as seguintes regras comuns: carga horária mínima anual de _____, distribuídas por um mínimo de _____ de efetivo trabalho escolar, _____ o tempo reservado aos exames finais, quando houver.

Assinale a alternativa que preenche corretamente as lacunas do texto anterior.

- A) 200 dias, 800 horas; excluído.
- B) 1000 horas; 180 dias; incluído.
- C) 800 horas; 180 dias; incluído.
- D) 800 horas; 200 dias; excluído.

49) Com base no Decreto Municipal de Bauru nº 11.580/2011, analise as afirmações seguintes:

I. O especialista em educação que se encontrar afastado da sala de aula por motivo de restrição funcional deverá, também, realizar Atividade de Trabalho Pedagógico.

II. A Atividade de Trabalho Pedagógico coletiva só poderá ser realizada mediante a presença em tempo integral, preferencialmente, do Diretor da unidade escolar.

III. As horas de Atividade de Trabalho Pedagógico coletivas devem ser distribuídas somente pelos dias letivos da semana, definidos pelo Diretor da unidade escolar em consonância com o corpo docente, aprovada pelo Conselho da Escola e homologada pela Secretaria Municipal da Educação.

Das afirmações anteriores estão **CORRETAS:**

- A) I e II, apenas.
- B) II e III, apenas.
- C) I e III, apenas.
- D) Todas as afirmativas.

50) Na organização da educação especial, os sistemas de ensino devem observar as seguintes orientações fundamentais, dentre outras:

I. O pleno acesso e a efetiva participação dos estudantes no ensino regular.

II. A formação de professores para o Atendimento Educacional Especializado (AEE) e para o desenvolvimento de práticas educacionais inclusivas.

III. A acessibilidade arquitetônica, nas comunicações e informações, nos mobiliários e equipamentos e nos transportes.

Das três afirmativas anteriores estão **CORRETAS:**

- A) I e II, apenas.
- B) II e III, apenas.
- C) I e III, apenas.
- D) Todas as afirmativas.

