



## A lama que ainda suja o Brasil

Fabiola Perez ([fabiola.perez@istoe.com.br](mailto:fabiola.perez@istoe.com.br))

A maior tragédia ambiental da história do País escancarou um dos principais gargalos da conjuntura política e econômica brasileira: a negligência do setor privado e dos órgãos públicos diante de um desastre de repercussão mundial. Confirmada a morte do Rio Doce, o governo federal ainda não apresentou um plano de recuperação efetivo para a área (apenas uma carta de intenções). Tampouco a mineradora Samarco, controlada pela brasileira Vale e pela anglo-australiana BHP Billiton. A única medida concreta foi a aplicação da multa de R\$ 250 milhões – sendo que não há garantias de que ela será usada no local. “O leito do rio se perdeu e a calha profunda e larga se transformou num córrego raso”, diz Malu Ribeiro, coordenadora da rede de águas da Fundação SOS Mata Atlântica, sobre o desastre em Mariana, Minas Gerais. “O volume de rejeitos se tornou uma bomba relógio na região.”

Para agravar a tragédia, a empresa declarou que existem riscos de rompimento nas barragens de Germano e de Santarém. Segundo o Departamento Nacional de Produção Mineral, pelo menos 16 barragens de mineração em todo o País apresentam condições de insegurança. “O governo perdeu sua capacidade de aparelhar órgãos técnicos para fiscalização”, diz Malu. Na direção oposta

Ao caminho da segurança, está o projeto de lei 654/2015, do senador Romero Jucá (PMDB-RR) que prevê licença única em um tempo exíguo para obras consideradas estratégicas. O novo marco regulatório da mineração, por sua vez, também concede prioridade à ação de mineradoras. “Ocorrerá um aumento dos conflitos judiciais, o que não será interessante para o setor empresarial”, diz Maurício Guetta, advogado do Instituto Sócio Ambiental (ISA). Com o avanço dessa legislação outros danos irreversíveis podem ocorrer.

[http://www.istoe.com.br/reportagens/441106\\_A+LA+MA+QUE+AINDA+SUJA+O+BRASIL](http://www.istoe.com.br/reportagens/441106_A+LA+MA+QUE+AINDA+SUJA+O+BRASIL), acesso em 27 de novembro de 2015.

### 01) A ideia central do texto é:

- (A) A discussão sobre o projeto de Lei 654\2015.
- (B) As considerações do advogado Maurício Guetta sobre a mineradora do Vale do Rio Doce.
- (C) A falta de fiscalização do governo em torno

das empresas públicas e privadas no Brasil de qualquer natureza.

(D) A falta de mineradoras no Brasil, desestimulando a extração de minerais do solo, sendo que este é um importante setor econômico no mundo.

(E) A negligência, a falta de responsabilidade e de medidas preventivas tanto do governo, quanto das mineradoras para solucionar os acidentes provocados pelas mineradoras, no caso do rompimento da barragem da mineradora do Vale do Rio Doce.

### 02) De acordo com o texto, qual (ou quais) são os maiores problemas que impedem de solucionar o problema das mineradoras brasileiras?

(A) A falta de pessoas qualificadas para trabalhar nas barragens.

(B) O problema de verbas públicas para as mineradoras, pois a falta delas acarreta na falta de manutenção das barragens.

(C) 16 barragens apresentam riscos de rompimento, o governo não consegue aparelhar os órgãos de fiscalização e o projeto de lei 654/2015, do senador Romero Jucá (PMDB-RR), que vai no caminho oposto ao da segurança.

(D) As mineradoras fazem tudo certo, sendo que é o governo que não ajuda e não fiscaliza bem.

(E) Trata-se de um problema das mineradoras, pois o governo fiscaliza e dá todos os subsídios.

### 03) Assinale a alternativa em que o emprego da crase está correto e se justifica pela mesma razão que a ocorrência na oração abaixo:

“O novo marco regulatório da mineração, por sua vez, também concede prioridade à ação de mineradoras”.

(A) Não sei a quem devo dirigir-me: se à funcionária desta seção [...].

(B) Daqui à vinte quilômetros, o viajante encontrará uma estátua.

(C) De à muito, ele se desinteressou em chegar a ocupar um cargo tão importante.

(D) Prefira isto aquilo, já que ao fazer o bem não se olha à quem.

(E) Daqui à poucos anos, nenhum dos moradores lembrará de suas casinhas.

### 04) Assinale a alternativa em que TODAS AS PALAVRAS têm o acento justificado como “Santarém”

(A) irreversíveis, tragédia, Belém.

(B) técnicos, sócio, café.

(C) única, refém, econômica.

- (D) vintém, refém, Belém.  
(E) águas, café, política.

**05) A tipologia textual PREDOMINANTE no texto é:**

- (A) dissertativa.  
(B) narrativa.  
(C) descritiva.  
(D) descritiva e dissertativa, pois as duas são predominantes.  
(E) somente dissertativa, pois o texto é um editorial.

**06) Assinale a alternativa correta em relação à concordância e aos termos com os quais as palavras sublinhadas concordam, na ordem em que aparecem:**

**“Ao caminho da segurança, está o projeto de lei 654/2015, do senador Romero Jucá (PMDB-RR) que prevê licença única em um tempo exíguo para obras consideradas estratégicas”.**

- (A) concordância verbal (projeto de lei 654/2015); concordância nominal (obras).  
(B) concordância nominal (senador Romero Jucá); concordância nominal (obras).  
(C) concordância nominal (projeto de lei 654/2015); concordância verbal (obras).  
(D) concordância verbal (senador Romero Jucá); concordância nominal (obras).  
(E) concordância verbal (projeto de lei); concordância verbal (obras).

**07) DESSA LEGISLAÇÃO, sublinhada no período abaixo retoma:**

**“O novo marco regulatório da mineração, por sua vez, também concede prioridade à ação de mineradoras. “Ocorrerá um aumento dos conflitos judiciais, o que não será interessante para o setor empresarial”, diz Maurício Guetta, advogado do Instituto Sócio Ambiental (ISA). Com o avanço dessa legislação outros danos irreversíveis podem ocorrer”.**

- (A) O novo marco regulatório da legislação.  
(B) Mineradoras.  
(C) Ação.  
(D) Conflitos judiciais.  
(E) Instituto sócio ambiental.

**08) Em todas as alternativas, as palavras são acentuadas por uma mesma regra, EXCETO:**

- (A) irreversíveis, sócio, exíguo.  
(B) negligência, tragédia, regulatório.  
(C) ninguém, sócio, vigilância.

- (D) vintém, detém, alguém.  
(E) técnicos, córrego, única.

**09) A função de linguagem predominante no período abaixo é:**

**“Confirmada a morte do Rio Doce, o governo federal ainda não apresentou um plano de recuperação efetivo para a área (apenas uma carta de intenções)”.**

- (A) conativa.  
(B) referencial.  
(C) fática.  
(D) poética.  
(E) metalinguística.

**10) A parte sublinhada, no período abaixo refere à:**

**“A maior tragédia ambiental da história do País escancarou um dos principais gargalos da conjuntura política e econômica brasileira: a negligência do setor privado e dos órgãos públicos diante de um desastre de repercussão mundial”.**

- (A) a maior tragédia ambiental da história do País.  
(B) escancarou.  
(C) conjuntura política e econômica brasileira.  
(D) da história do País.  
(E) um dos principais gargalos da conjuntura política e econômica brasileira.

**11) Um grupo de estudantes está dividido em os que estudam inglês e espanhol. Os que estudam inglês 105 alunos e espanhol 78 alunos. Sabendo que o total de alunos é 1150 quantos estudantes estudam inglês e espanhol ao mesmo tempo?**

- (A) 53.  
(B) 43.  
(C) 33.  
(D) 23.  
(E) 13.

**12) Sabendo que o perímetro de um retângulo é 1200 cm. Quanto mede cada lado do retângulo, respectivamente, sendo um lado o dobro do outro?**

- (A) 300 cm e 600 cm.  
(B) 400 cm e 800 cm.  
(C) 100 cm e 200 cm.  
(D) 200 cm e 400 cm.  
(E) 150 cm e 300 cm.

13) Sabendo que o coeficiente angular de uma reta é 3 e seu coeficiente linear é 4. Qual a lei que define esta reta?

- (A)  $f(x) = -3x - 4$ .
- (B)  $f(x) = 3x - 4$ .
- (C)  $f(x) = -3x + 4$ .
- (D)  $f(x) = 3x$ .
- (E)  $f(x) = 3x + 4$ .

14) Sabendo que um determinado produto custa a prazo nas seguinte condição de 10 pagamentos de R\$ 110,00 e a vista é R\$ 950,00. Qual é a diferença de preços do prazo para o a vista?

- (A) R\$ 180,00.
- (B) R\$ 150,00.
- (C) R\$ 170,00.
- (D) R\$ 130,00.
- (E) R\$ 190,00.

15) Uma empresa vai instalar uma caixa d'água na forma cilíndrica para uma comunidade carente. Sabendo que o raio da caixa é de 4 m e altura 3,5 m. Qual é o volume desta caixa d'água?

- (A)  $56\pi$ .
- (B)  $60\pi$ .
- (C)  $64\pi$ .
- (D)  $68\pi$ .
- (E)  $72\pi$ .

16) Sabendo que um determinado número é o triplo de quatro quintos mais dois terços igual a este número. Quanto é este número?

- (A)  $33/15$ .
- (B)  $-3/15$ .
- (C)  $-21/15$ .
- (D)  $-10/15$ .
- (E)  $13/15$ .

17) O ponto máximo de uma função do segundo grau é 8 e seu par ordenado é 2. Sendo a lei que define esta função  $f(x) = ax^2 + bx + c$ . Assim, podemos afirmar que:

- (A)  $c = 7 + 4a$ .
- (B)  $c = 2 - 6a$ .
- (C)  $c = 4 - 10a$ .
- (D)  $c = 12 + 3a$ .
- (E)  $c = 8 + 16a$ .

18) Comprei um produto que custou R\$ 2530,00 como paguei a vista tive um desconto de 12%. Quanto paguei no produto?

- (A) R\$ 1550,30.
- (B) R\$ 1830,40.
- (C) R\$ 2357,50.
- (D) R\$ 2202,60.
- (E) R\$ 2226,40.

19) Um caminhão suporta 50 toneladas de carga. Sabendo que este levará 7 viagens com os respectivos, pesos, 42 toneladas, 50 toneladas, 35 toneladas, 45 toneladas, 50 toneladas, 30 toneladas e 25 toneladas. Qual o peso media levado nas viagens aproximadamente em toneladas?

- (A) 35,45.
- (B) 37,12.
- (C) 38,31.
- (D) 39,57.
- (E) 40,78.

20) Dada a sequência 4, 11, 18, ... o quinto elemento da sequência será?

- (A) 25.
- (B) 32.
- (C) 39.
- (D) 46.
- (E) 53.

21) A cidade de Palmeira também é conhecida como:

- (A) Pérola do Sul.
- (B) Pequeno Vaticano.
- (C) Cidade Clima do Brasil.
- (D) Cidade dos Cruzamentos.
- (E) Lar dos Campos Gerais.

22) Nos anos recentes, os trabalhadores domésticos conseguiram importantes avanços em seus direitos trabalhistas, entre estes, a valorização por meio de melhor remuneração. Para esta categoria profissional, o Paraná adota um salário mínimo diferenciado, em relação ao salário mínimo nacional. Portanto, nos termos do Decreto 1198 de 30 de abril de 2015, o piso salarial dos trabalhadores dos serviços domésticos em geral, no Paraná é de:

- (A) R\$ 875,50.
- (B) R\$ 1.070,33.
- (C) R\$ 1.921,00.
- (D) R\$ 1.535,25.
- (E) R\$ 1.247,23.

23) Dentre as cidades que formam o Estado do Paraná atualmente, a mais antiga é:

- (A) Ponta Grossa.

- (B) Curitiba.
- (C) Palmeira.
- (D) Paranaguá.
- (E) Jacarezinho.

**24) Fernando Destito Francischini, ou apenas Fernando Francischini, além de ex-Secretário da Segurança Pública do Paraná, também é:**

- (A) Deputado Estadual.
- (B) Ministro da Segurança.
- (C) Senador da República.
- (D) Deputado Distrital.
- (E) Delegado da Polícia Federal.

**25) Michel Temer, Vice-Presidente da República do Brasil, pertence ao partido:**

- (A) PMDB.
- (B) PPS.
- (C) DEM.
- (D) REDE.
- (E) PSDB.

**26) Os processos industriais de produção podem ser classificados em contínuos, discretos ou bateladas. A classificação vai depender se o produto de saída aparece em fluxo contínuo, em bateladas ou em quantidades discretas.**

**Quais dos itens abaixo dizem respeito a processo em batelada?**

- I - Em condições normais é transiente.**
- II - Maior uniformidade do produto.**
- III - Maior diversificação de produtos.**
- IV - Opera no estado estacionário.**

- (A) Itens I e II.
- (B) Itens III e IV.
- (C) Itens I e III.
- (D) Itens II e IV.
- (E) Itens II e III.

**27) Os índices de óleos e gorduras podem ser realizados através de medidas físicas ou químicas e ajudam a: identificação do óleo, determinação de pureza, determinação da presença de adulterantes, acompanhar as etapas de refinação, acompanhar as etapas de decomposição. O índice que determina o grau de insaturação do óleo é:**

- (A) Índice de refração.
- (B) Índice de peróxidos.
- (C) Índice de acidez.
- (D) Índice de iodo.
- (E) Índice de saponificação.

**28) No processamento de conserva de frutas e hortaliças o branqueamento é uma etapa essencial que consiste em um tratamento com água quente ou vapor. Assinale a alternativa que represente o objetivo principal do branqueamento:**

- (A) Eliminação de gases retidos na matéria-prima.
- (B) Amolecimento do produto.
- (C) Diminuição da carga microbiana do produto.
- (D) Melhor fixação de cor.
- (E) Inativação de enzimas.

**29) Qual a taxa mássica de produção de suco concentrado com 40% de sólidos totais a partir de suco de laranja integral com 12% de sólidos totais, num evaporador com capacidade de evaporar 406 kg de água por hora, operando em regime permanente:**

- (A) 580 kg/h.
- (B) 174 kg/h.
- (C) 93 kg/h.
- (D) 154 kg/h.
- (E) 206 kg/h.

**30) Algumas das reações químicas e bioquímicas que podem levar à alteração da qualidade ou da segurança dos alimentos estão elencadas abaixo. Qual alternativa abaixo correlaciona de forma incorreta o Tipo de reação / Exemplos de alteração:**

- (A) Escurecimento não enzimático / Produtos cozidos, secos e de umidade intermediária.
- (B) Escurecimento enzimático / Frutas e vegetais cortados.
- (C) Oxidação / Lipídeos (odores indesejáveis), degradação de vitaminas.
- (D) Hidrólise / Lipídeos, proteínas, carboidratos, vitaminas, pigmentos.
- (E) Interações com metais / Ácidos graxos monocíclicos.

**31) Na pasteurização rápida utilizam-se os pasteurizadores de placas. Constituídos de um grupo de placas retangulares onduladas ou com nervuras, em número variável, colocadas em posição vertical, fechadas umas contras as outras, separadas por uma junta de borracha que forma um espaço para circulação do leite, vapor, água quente ou fria. O leite circula em fluxo contínuo entre as placas em camadas muito finas, em circuito fechado, ao abrigo de ar e da luz sob pressão constante. Qual é o binômio temperatura e tempo no processo de pasteurização rápida do leite?**

- (A) Temperatura de aquecimento de 72°C a 75°C, durante 15 a 20 segundos.
- (B) Temperatura de aquecimento de 62°C a 65°C, durante 30 minutos.
- (C) Temperatura de aquecimento de 130°C a 150°C, durante 2 a 4 segundos.
- (D) Temperatura de aquecimento de 80°C a 85°C, durante 30 minutos.
- (E) Temperatura de aquecimento de 100°C, durante 15 minutos.

**32) Por definição, o suco de frutas é uma bebida não fermentada, não concentrada e não diluída, destinada ao consumo, obtida da fruta madura e sã, ou de parte do vegetal, por processamento tecnológico adequado, submetida a um tratamento que assegure sua apresentação e conservação até o momento do consumo. O suco não deve conter substâncias estranhas à fruta ou partes do vegetal de origem, exceto aquelas permitidas por legislação específica. A seguir serão definidos alguns termos utilizados aos sucos, com objetivo que se possam distinguir com facilidade cada um deles e utilizá-los corretamente. Assinale a alternativa incorreta:**

- (A) Suco integral: refere-se ao suco em sua concentração natural e que recebeu adição de açúcar.
- (B) Suco misto: é resultante da mistura de duas ou mais frutas e das partes comestíveis de dois ou mais vegetais.
- (C) Suco reconstituído: é obtido pela diluição do suco concentrado ou desidratado em água, até atingir a concentração original do suco integral.
- (D) Suco desidratado: é aquele em estado sólido, obtido pela desidratação do suco integral.
- (E) Suco clarificado: é aquele que não apresenta sólidos em suspensão.

**33) A proliferação ou sobrevivência dos microorganismos presentes em um alimento depende dos fatores relacionados com as características próprias do alimento (fatores intrínsecos), e dos fatores relacionados com o ambiente em que o alimento se encontra (fatores extrínsecos). Com relação ao pH, os alimentos são subdivididos em três grandes grupos: os alimentos de baixa acidez; os alimentos ácidos, e os alimentos muito ácidos. Esta classificação está baseada no pH mínimo para multiplicação e produção de toxina de *Clostridium botulinum* (4,5) e no pH mínimo para multiplicação da grande maioria das bactérias (4,0).**

Assinale a alternativa correta:

- (A) Alimentos muito ácidos praticamente só há proliferação de bactérias acéticas.
- (B) Alimentos ácidos não há predominância de proliferação de leveduras e de bolores (em aerobiose).
- (C) Alimentos muito ácidos praticamente só há proliferação de leveduras, bolores, bactérias acéticas e *Clostridium botulinum*.
- (D) Alimentos de baixa acidez não há crescimento de *Clostridium botulinum*.
- (E) Alimentos de baixa acidez há predominância de crescimento bacteriano.

**34) Um medidor de orifício é usado para medir a vazão em tubulações. As vazões estão relacionadas com a queda de pressão pela equação descrita abaixo:**

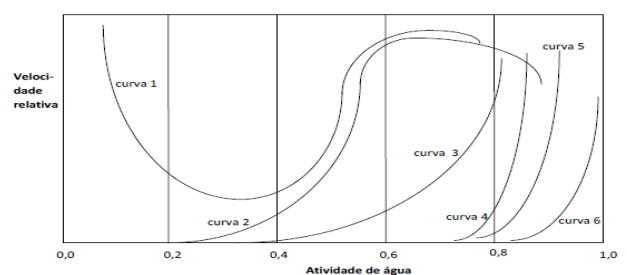
$$u = c \cdot \sqrt{\frac{\Delta P}{\rho}}$$

Onde: u = velocidade do fluido; c = constante de proporcionalidade; ρ = densidade do fluido e ΔP = queda de pressão.

No sistema internacional de unidades, qual a unidade da constante c.

- (A)  $\frac{kg}{m \cdot s}$
- (B)  $\frac{m}{s}$
- (C)  $\frac{kg}{m^3}$
- (D)  $m^2$
- (E) Adimensional

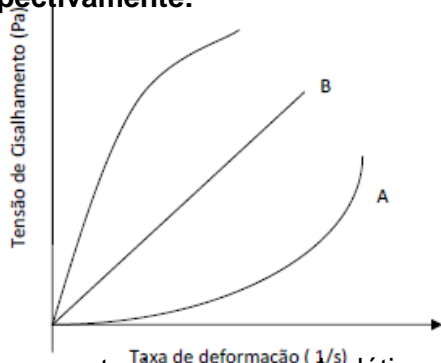
**35) A atividade de água influencia, direta ou indiretamente, todas as alterações dos alimentos, sejam elas: microbiológicas, físicas ou químicas. A figura abaixo mostra as velocidades relativas de transformações em alimentos em função da atividade de água. Qual curva da figura abaixo representa a velocidade relativa de transformações em função do crescimento de bactérias:**



- (A) curva 1.

- (B) curva 2.
- (C) curva 3.
- (D) curva 4.
- (E) curva 6.

36) Na figura abaixo, estão descritos os comportamentos reológicos de três classes de fluidos. Quais os comportamentos reológicos dos fluidos representados pelas curvas A e B, respectivamente:



- (A) newtonianos e pseudoplásticos.
- (B) dilatantes e newtonianos.
- (C) pseudoplásticos e dilatantes.
- (D) pseudoplásticos e newtonianos.
- (E) newtonianos e tixotrópicos.

37) Uma indústria de chocolate localizada na região sul, visando à redução com transporte e a expansão dos negócios implantou duas novas fábricas, uma na região nordeste e outra na região centro-oeste do país. Para avaliar se os chocolates em barra produzidos nas filiais apresentavam o mesmo padrão de qualidade do chocolate da matriz um teste de diferença do controle foi aplicado. Participaram do teste 40 julgadores que receberam três amostras codificadas e uma amostra padrão e foram solicitados a responder quanto cada amostra diferia do padrão utilizando uma escala que varia de zero (nenhuma diferença do padrão) a 6 (extremamente diferente do padrão). O tratamento estatístico dos dados foi realizado através da análise de variância (ANOVA) e teste de médias de Dunnett e os resultados estão apresentados na tabela abaixo:

	Matriz	Filial A	Filial B
Médias	1,1 <sup>a</sup>	1,2 <sup>a</sup>	3,8 <sup>b</sup>

Letras diferentes (<sup>a</sup> <sup>b</sup>) indicam diferenças significativas entre as amostras avaliadas ( $p < 0,05$ ) entre as amostras.

Com base nas respostas apresentadas avalie as afirmações a seguir:

- I - O chocolate da Filial A foi significativamente diferente do produzido pela Matriz.
- II - O chocolate da Filial B foi significativamente diferente do produzido pela Matriz.

III - O chocolate da Filial B não foi significativamente diferente do produzido pela Matriz.

IV - O controle de qualidade da empresa deverá realizar um estudo para que o chocolate produzido na Filial B venha a ser fabricado com o mesmo padrão de qualidade que o chocolate produzido pela Matriz.

É correto apenas o que se afirma em:

- (A) I e II.
- (B) III e IV.
- (C) II e IV.
- (D) I e IV.
- (E) I e III.

38) De acordo com a RESOLUÇÃO - RDC Nº 275, DE 21 DE OUTUBRO DE 2002 avalie as sentenças abaixo sobre o “Monitoramento, avaliação e registro dos procedimentos operacionais padronizados”:

I - A implementação dos POPs deve ser monitorada periodicamente de forma a garantir a finalidade pretendida, sendo adotadas medidas corretivas em casos de desvios destes procedimentos. As ações corretivas devem contemplar o destino do produto, a restauração das condições sanitárias e a reavaliação dos Procedimentos Operacionais Padronizados.

II - Deve-se prever registros periódicos suficientes para documentar a execução e o monitoramento dos Procedimentos Operacionais Padronizados, bem como a adoção de medidas corretivas. Esses registros consistem de anotação em planilhas e ou documentos e não devem ser datados, assinados pelo responsável pela execução da operação e mantidos por um período superior ao tempo de vida de prateleira do produto.

III - Deve-se avaliar, regularmente, a efetividade dos POPs implementados pelo estabelecimento e, de acordo com os resultados, deve-se fazer os ajustes necessários.

IV - Os Procedimentos Operacionais Padronizados não devem ser revistos em caso de modificação que implique em alterações nas operações documentadas.

É correto apenas o que se afirma em:

- (A) I e II.
- (B) III e IV.
- (C) I e IV.
- (D) II e III.
- (E) I e III.

**39) A Resolução nº 23, de 15 de março de 2000 dispõe sobre “O Manual de Procedimentos Básicos para Registro e Dispensa da Obrigatoriedade de Registro de Produtos Pertinentes à Área de Alimentos”. Analise as afirmativas abaixo sobre as responsabilidades da empresa de alimentos:**

**I - Estar licenciada pela autoridade sanitária do Estado, do Distrito Federal ou do Município, que expedirá Alvará Sanitário ou Licença de Funcionamento;**

**II - Estabelecer e implementar as Boas Práticas de Fabricação de acordo com o que determina a legislação e apresentar o Manual de Boas Práticas de Fabricação às autoridades sanitárias, no momento da inspeção e ou quando solicitado;**

**III - Possuindo implantada as boas práticas de fabricação, não há a necessidade de adotar na cadeia produtiva, metodologia que assegure o controle de pontos críticos que possam acarretar riscos à saúde do consumidor;**

**IV - Comunicar oficialmente à autoridade sanitária, no prazo de 40 (quarenta) dias, a partir do início da comercialização, os locais onde estão sendo comercializados seus produtos, registrados e dispensados de registro, e solicitar ao órgão de Vigilância Sanitária do Estado, do Distrito Federal ou do Município que proceda a coleta de amostra dos mesmos, visando a Análise de Controle;**

**V - Informar à autoridade sanitária, num prazo máximo de até 10 (dez) dias, a data de início de fabricação dos produtos dispensados de registro. A partir, de então, pode-se iniciar a comercialização dos produtos.**

**É correto apenas o que se afirma em:**

- (A) I, II e V.
- (B) I, III e IV.
- (C) I, II e IV.
- (D) II, III e V.
- (E) II, IV e V.

**40) A Análise Sensorial é uma ferramenta utilizada pelo controle de qualidade de alimentos e na área de desenvolvimento de novos produtos. Através dos testes é possível interpretar as propriedades sensoriais de alimentos, sendo um importante instrumento para avaliar a preferência e aceitação do consumidor. Marque a opção que apresenta um teste sensorial utilizado para avaliar a aceitação pelos consumidores de um produto alimentício:**

- (A) Escala hedônica.
- (B) Análise descritiva quantitativa.

- (C) Teste duo-trio.
- (D) Teste triangular.
- (E) Teste de comparação múltipla.