

Prefeitura Municipal de Baependi/MG

CONCURSO PÚBLICO Nº 001/2015



Engenheiro Civil

Manhã

Organizadora:



CARGO: ENGENHEIRO CIVIL

O que devemos aos jovens

Fiquei surpresa quando uma entrevistadora disse que em meus textos falo dos jovens como arrogantes e mal-educados. Sinto muito: essa, mais uma vez, não sou eu. Lido com palavras a vida toda, foram uma de minhas primeiras paixões e ainda me seduzem pelo misto de comunicação e confusão que causam, como nesse caso, e por sua beleza, riqueza e ambiguidade.

Escrevo repetidamente sobre juventude e infância, família e educação, cuidado e negligência. Sobre nossa falha quanto à autoridade amorosa, interesse e atenção. Tenho refletido muito sobre quanto deve ser difícil para a juventude esta época em que nós, adultos e velhos, damos aos jovens tantos maus exemplos, correndo desvairadamente atrás de mitos bobos, desperdiçando nosso tempo com coisas desimportantes, negligenciando a família, exagerando nos compromissos, sempre caindo de cansados e sem vontade ou paciência de escutar ou de falar.

[...] Tenho muita empatia com a juventude, exposta a tanto descalabro, cuidada muitas vezes por pais sem informação, força nem vontade de exercer a mais básica autoridade, sem a qual a família se desintegra e os jovens são abandonados à própria sorte num mundo nem sempre bondoso e acolhedor. Quem são, quem podem ser, os ídolos desses jovens, e que possibilidades lhes oferecemos? Então, refugiam-se na tribo, com atitudes tribais: o *piercing*, a tatuagem, a dança ao som de música tribal, na qual se sobrepõe a batida dos tantãs. Negativa? Censurável? Necessária para muitos, a tribo é onde se sentem acolhidos, abrigados, aceitos.

Escola e família ou se declaram incapazes, ou estão assustadas, ou não se interessam mais como deveriam. Autoridades, homens públicos, supostos líderes, muitos deles a gente nem receberia em casa. O que resta? A solidão, a coragem, a audácia, o fervor, tirados do próprio desejo de sobrevivência e do otimismo que sobrar. Quero deixar claro que nem todos estão paralisados, pois muitas famílias saudáveis criam em casa um ambiente de confiança e afeto, de alegria. Muitas escolas conseguem impor a disciplina essencial para que qualquer organização ou procedimento funcione, e nem todos os políticos e governantes são corruptos. Mas quero também declarar que aqueles que o são já bastam para tirar o fervor e matar o otimismo de qualquer um.

Assim, não acho que todos os jovens sejam arrogantes, todas as crianças mal-educadas, todas as famílias disfuncionais.

[...] Tenho sete netos e netas. A idade deles vai de 6 a 21 anos. Todos são motivo de alegria e esperança, todos compensam, com seu jeito particular de ser, qualquer dedicação, esforço, parceria e amor da família. Não tenho nenhuma visão negativa da juventude, muito menos da infância. Acho, sim, que nós, os adultos, somos seus grandes devedores, pelo mundo que lhes estamos legando. Então, quando falo em dificuldades ou mazelas da juventude, é de nós que estou, melancolicamente, falando.

(LUFT, Lya. Veja, São Paulo, 16 dez. 2009. Fragmento.)

01

A argumentação desenvolvida pela articulista apresenta como elemento motivador

- A) uma informação infundada acerca de um discurso já proferido.
- B) as questões éticas e morais que envolvem escola, família e estado.
- C) as ações inconsequentes praticadas pela juventude de uma forma geral.
- D) a preocupação acerca do legado que, provavelmente, será deixado aos jovens.

02

A tese em torno da qual gravitam os argumentos apresentados está corretamente indicada em:

- A) É preciso que haja uma conscientização em relação às necessidades da juventude.
- B) O jovem precisa de identificação com determinado grupo social, do qual passará a ser participante ativo.
- C) O jornalismo irresponsável deve ser punido e repreendido, principalmente, quando prejudica a juventude.
- D) Há uma grande lacuna na sociedade no que se refere ao papel de adultos e instituições tais como escola e família em relação aos jovens.

03

O trecho “Sinto muito: essa, mais uma vez, não sou eu.” (1º§) foi reescrito evitando ambiguidades e/ou um novo sentido em:

- A) Essa não sou eu: mais uma vez sinto muito.
- B) Mais uma vez sinto muito, essa não sou eu.
- C) Mais uma vez, essa não sou eu, sinto muito.
- D) Essa, mais uma vez, sinto muito. Não sou eu.

04

Quanto à linguagem utilizada no desenvolvimento do texto é correto afirmar que se apresenta

- A) técnica e formal. C) caracterizada por certo subjetivismo.
B) objetiva e formal. D) inadequada quanto ao nível de formalismo.

05

O texto também se constitui de argumentações implícitas, ou seja, pressupostos e subentendidos. Acerca do trecho destacado do texto, assinale o pressuposto corretamente identificado do que está implícito nos elementos linguísticos empregados. *“Lido com palavras a vida toda, foram uma de minhas primeiras paixões e ainda me seduzem pelo misto de comunicação e confusão que causam, como nesse caso, e por sua beleza, riqueza e ambiguidade.” (1º§)*

- A) O termo “seduzem” indica um ponto de vista da autora de que as palavras lhe trazem conflito.
B) “Foram” indica que, apesar de continuar a lidar com as palavras, a paixão não é mais a mesma.
C) Ao dizer que as palavras “ainda” seduzem-na, pressupõe-se que o mesmo não ocorre com as demais paixões citadas anteriormente.
D) A partir da expressão “uma de minhas primeiras” pode-se supor que as paixões vividas pela escritora aconteceram na sua infância e adolescência.

06

“[...] nós, adultos e velhos, damos aos jovens tantos maus exemplos, [...]” (2º§). Acerca do trecho destacado, é correto afirmar que caso o sujeito de “damos” fosse “adultos e velhos”, a forma usada seria

- A) dão. B) deis. C) demos. D) désseis.

07

O significado da palavra em destaque está corretamente indicado em

- A) “... todas as famílias disfuncionais.” (5º§) / despreparadas.
B) “... pelo mundo que lhes estamos legando.” (6º§) / compartilhando.
C) “... correndo desvairadamente atrás de mitos bobos,...” (2º§) / loucamente.
D) “Tenho muita empatia com a juventude, exposta a tanto descalabro,...” (3º§) / inconveniência.

08

De acordo com o sentido atribuído às expressões em destaque, classifique como um exemplo de denotação (D) ou conotação (C).

- () “Todos são motivo de alegria e esperança,...” (6º§)
() “..., sempre caindo de cansados e sem vontade...” (2º§)
() “... muitos deles a gente nem receberia em casa...” (4º§)
() “... correndo desvairadamente atrás de mitos bobos,...” (2º§)

A sequência está correta em

- A) D, D, C, C. B) C, D, C, D. C) C, C, D, C. D) D, C, D, C.

09

Por algumas vezes a autora utiliza como recurso na construção da estrutura textual, a inserção de questionamentos os quais, na maioria das vezes, são por ela mesma respondidos. Tal recurso tem por objetivo

- A) construir a argumentação com base em questionamentos.
B) encontrar soluções adequadas à problemática apresentada.
C) tornar o leitor participativo da discussão proposta através de reflexões.
D) investigar situações contrárias ao posicionamento assumido pela autora.

10

Dentre os trechos em destaque, assinale o que NÃO pode ser considerado um exemplo que indica determinado ponto de vista da autora sobre o fato expresso.

- A) “Necessária para muitos, a tribo é onde se sentem acolhidos, abrigados, aceitos.” (3º§)
B) “Tenho refletido muito sobre quanto deve ser difícil para a juventude esta época...” (2º§)
C) “Escrevo repetidamente sobre juventude e infância, família e educação, cuidado e negligência.” (2º§)
D) “Então, quando falo em dificuldades ou mazelas da juventude, é de nós que estou, melancolicamente, falando.” (6º§)

RACIOCÍNIO LÓGICO

11

O raio da base do cilindro e o raio da esfera a seguir medem 3 cm.



Se as duas figuras também têm volumes iguais, então a altura do cilindro é igual a

- A) 3 cm. B) 4 cm. C) 5 cm. D) 6 cm.

12

A tabela a seguir apresenta o consumo de folhas de ofício de um escritório em um período de cinco dias; analise-a.

Dia da semana	Número de folhas consumidas
Segunda-feira	Um quinto do total consumido de segunda a sexta-feira
Terça-feira	Três quartos do consumo da segunda-feira
Quarta-feira	26 folhas a mais que na terça-feira
Quinta-feira	Metade do consumo da quarta-feira
Sexta-feira	165

O número de folhas consumidas nos dois primeiros dias dessa semana foi igual a

- A) 135. B) 142. C) 151. D) 168.

13

Dividindo-se o polinômio $p(x) = x^3 + kx - 12$ por $(x + 3)$ obtém-se resto igual a zero. Assim, $p(x)$ é também divisível por:

- A) $(x - 3)$ e $(x + 4)$. B) $(x - 4)$ e $(x + 1)$. C) $(x + 6)$ e $(x - 2)$. D) $(x + 2)$ e $(x - 8)$.

14

Marcelo leu 18 páginas de um livro por dia e gastou “n” dias para terminá-lo. A redução no tempo gasto em relação a “n”, caso ele tivesse lido seis páginas a mais por dia corresponderia a

- A) 15%. B) 20%. C) 25%. D) 30%.

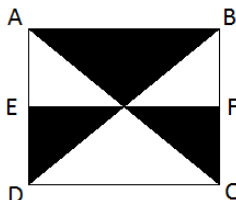
15

A equação da reta que passa pelos pontos $(0, 2)$ e $(-3, -1)$ tem coeficientes angular e linear, respectivamente, iguais a

- A) 1 e 2. B) -2 e 3. C) 1 e -3. D) 2 e -1.

16

O perímetro do retângulo ABCD a seguir é igual a 28 cm, sendo E e F, respectivamente, os pontos médios dos lados AD e BC.



Se cada diagonal do retângulo mede 10 cm, então as áreas em negrito no seu interior totalizam:

- A) 20 cm^2 . B) 24 cm^2 . C) 26 cm^2 . D) 30 cm^2 .

17

Em uma pequena feira de artes foram sorteadas, entre 20 pessoas, três estátuas comemorativas cada qual fabricada com material diferente das demais. Dessa forma, o número de maneiras distintas que pode ocorrer a premiação desse sorteio é igual a

- A) 2.280. B) 5.640. C) 6.680. D) 6.840.

18

Uma família é composta por cinco homens e cinco mulheres. Considere que os membros dessa família consomem desodorante e antitranspirante de acordo com a tabela a seguir.

	Homens	Mulheres
Antitranspirante	3	4
Desodorante	2	1

Escolhendo-se ao acaso quatro pessoas dessa família, a probabilidade de que duas delas usem antitranspirante e duas usem desodorante é igual a

- A) 20%. B) 30%. C) 40%. D) 50%.

19

Uma fábrica produziu em certo período 25.000 automóveis. Considere que dentre esses veículos:

- 40% têm air-bag;
- 63% têm ar condicionado;
- 34% têm tração nas quatro rodas;
- 20% têm somente air-bag;
- 35% têm somente ar condicionado;
- 12% têm somente tração nas quatro rodas;
- 15% têm somente air-bag e ar condicionado;
- 9% têm somente air-bag e tração nas quatro rodas;
- 17% têm somente ar condicionado e tração nas quatro rodas; e,
- todos têm pelo menos um dos três itens citados e alguns todos eles.

O número de automóveis que tem exatamente dois desses três itens é

- A) 5.480. B) 6.320. C) 7.250. D) 8.120.

20

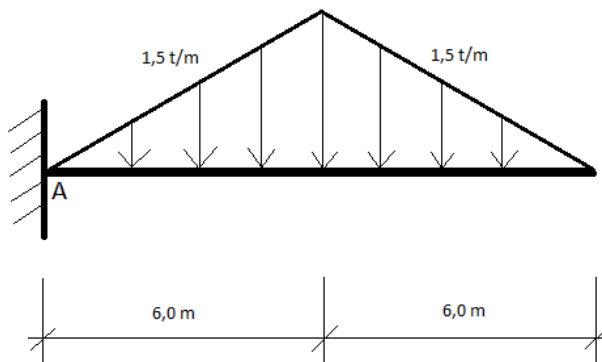
O valor inteiro de x para que o determinante da matriz $\begin{bmatrix} 2 & x+1 & 1 \\ 0 & x & 6 \\ 1 & 5 & x-1 \end{bmatrix}$ seja igual a -27 é

- A) -1. B) -2. C) 3. D) 4.

CONHECIMENTOS ESPECÍFICOS

21

Assinale o momento da força no ponto A na seguinte na estrutura isostática:



- A) 54 t . m B) 55 t . m C) 56 t . m D) 57 t . m

22

São considerados poluentes atmosféricos, EXCETO:

- A) Argônio. C) Dióxido de carbono.
B) Asbesto. D) Monóxido de carbono.

23

Para o projeto e dimensionamento de redes de esgoto, são conhecidos os seguintes itens, EXCETO:

- A) O comprimento de cada trecho da rede.
- B) O perfil topográfico das ruas em cada trecho.
- C) A vazão a ser coletada em marcha em cada trecho.
- D) O valor do ciclo hidrológico para seu dimensionamento.

24

Na construção do projeto de reservatórios de acumulação de água deve-se conhecer o regime das chuvas no local de construção. São considerados itens fundamentais para conhecer o regime das chuvas, EXCETO:

- A) Estudos de infiltração.
- B) Estudos de evaporação.
- C) Registro por medidores de chuva – barógrafo.
- D) Registro por medidores de chuva – pluviômetro.

25

Analise as afirmativas, marque V para as verdadeiras e F para as falsas.

- () Os elementos que constituem a rede esgotos pluviais acham-se acima da galeria do logradouro público ou da sarjeta e, nesse caso, por gravidade, as águas são conduzidas até esses locais.
- () Os elementos que constituem a rede esgotos pluviais acham-se abaixo da galeria do logradouro público ou da sarjeta e, nesse caso, por gravidade, as águas são conduzidas até esses locais.
- () Os elementos que constituem a rede esgotos pluviais acham-se abaixo da galeria do logradouro público ou da sarjeta e, nesse caso, por recalque hidráulico, as águas são conduzidas até esses locais.
- () Os elementos que constituem a rede esgotos pluviais acham-se acima da galeria do logradouro público ou da sarjeta e, nesse caso, por recalque hidráulico, as águas são conduzidas até esses locais.

A sequência está correta em

- A) F, F, V, F.
- B) V, F, F, F.
- C) V, V, F, V.
- D) F, V, V, V.

26

São desvantagens do uso do solo-cimento como material de construção, EXCETO:

- A) Não tem bom isolamento térmico.
- B) O peso específico do material é maior que o de tijolos cerâmicos.
- C) Quando a argila apresenta torrões, é necessário mão-de-obra adicional para desfazê-los.
- D) A existência de uma grande variedade de tipos de tijolos implica a execução periódica de ensaios de caracterização, havendo casos em que o uso do solo-cimento se torna antieconômico.

27

Fundações diretas são aquelas em que a carga da estrutura é transmitida ao solo diretamente pela fundação. O dimensionamento da área necessária para o elemento de fundações deve satisfazer condições essenciais. Dentre essas condições, assinale a alternativa correta.

- A) Solução menos econômica.
- B) A área para assentamento do elemento de fundação poderá ter qualquer tamanho.
- C) Tendo “C” a carga a transmitir e “P” a pressão admissível do terreno, a área necessária (S) será dada por $S = \frac{P}{C}$.
- D) O centro de gravidade da fundação deve coincidir com o centro de gravidade do elemento transmissor de carga.

28

“O tijolo baiano é parecido com o tijolo furado, só que seus furos são _____ e as espessuras de massa entre os furos são maiores que _____, aproximadamente; são mais resistentes à compressão que os furados. O processo de assentamento é _____ ao do furado.” Assinale a alternativa que completa correta e sequencialmente a afirmativa anterior.

- A) redondos / 1 cm / idêntico
- B) quadrados / 5 cm / diferente
- C) retangulares / 5 cm / idêntico
- D) triangulares / 6 cm / diferente

29

O canteiro de obras deverá ser preparado de acordo com a previsão de todas as necessidades, assim como a distribuição conveniente do espaço disponível e obedecerá às necessidades do desenvolvimento da obra. Poderá ser feito de uma só vez ou em etapas independentes, de acordo com o andamento dos serviços. No canteiro há diversos elementos, EXCETO:

- A) Sanitários.
- B) Alojamentos.
- C) Ligações provisórias de água e energia elétrica.
- D) Distribuições de áreas descobertas para materiais a granel não perecíveis como areia, britas, tijolos, madeiras, ferros, azulejos, fios e cabos e tubos de ferro galvanizado.

30

“A respeito do limite de plasticidade dos solos (LP), é correto afirmar que é determinado pelo cálculo da porcentagem de umidade para a qual o solo começa a se fraturar quando se tenta moldar, com ele, um cilindro de _____ de diâmetro e cerca de _____ de comprimento.” Assinale a alternativa que completa correta e sequencialmente a afirmativa anterior.

- A) 3 mm / 10 cm
- B) 3 mm / 30 cm
- C) 3 cm / 10 cm
- D) 3 cm / 30 cm

CONHECIMENTOS GERAIS

31

Um dos grandes objetivos brasileiros atualmente, em se tratando de sua política internacional, está em conquistar uma vaga permanente no Conselho de Segurança da Organização das Nações Unidas (ONU) que tem hoje nestas cadeiras Estados Unidos, Rússia, Grã-Bretanha, França e

- A) Itália.
- B) China.
- C) Japão.
- D) Alemanha.

32

Em 2001, o economista *Jim O’Neill* foi categórico em criar um grupo econômico que seria a referência internacional do século XXI, o BRIC, o bloco de convergência econômica entre Brasil, Rússia, Índia e China, e que depois ganhou a parceria da África do Sul, assim consolidando BRICS. Mas, agora, mesmo considerando que sua visão econômica não muda em relação ao BRICS, ou melhor, um bloco não altera ou substitui o outro, o “mago” dos blocos traz uma nova visão, ou bloco de países emergentes, que é o MINT, formado por:

- A) Mônaco, Itália, Noruega e Taiwan.
- B) México, Indonésia, Nigéria e Turquia.
- C) Malásia, Israel, Namíbia e Turcomenistão.
- D) Marrocos, Índia, Nova Zelândia e Tailândia.

33

No ano em que a Organização das Nações Unidas (ONU) completa 70 anos de fundação, associe corretamente as duas colunas relacionando as siglas que nomeiam alguns de seus importantes organismos com suas respectivas definições.

- 1. ACNUR. () Fundo das Nações Unidas para a Infância.
- 2. PNUD. () Alto Comissário das Nações Unidas para Refugiados.
- 3. PNUMA. () Programa das Nações Unidas para o Meio Ambiente.
- 4. UNICEF. () Programa das Nações Unidas para o Desenvolvimento.

A sequência está correta em

- A) 1, 3, 4, 2.
- B) 4, 3, 2, 1.
- C) 4, 1, 3, 2.
- D) 1, 2, 3, 4.

34

O Senado aprovou em março, em segundo turno, a Proposta de Emenda à Constituição 40, que acaba com as coligações eleitorais em eleições proporcionais, permitindo que elas ocorram apenas para as majoritárias. A PEC é um dos principais temas da reforma política e, na prática, a proposta estabelece que

- A) as coligações serão permitidas para os cargos federais do executivo e legislativo (Senado e Câmara dos Deputados).
- B) os partidos só poderão se coligar em eleições para cargos do Executivo – federal, estadual e municipal – e para o Senado.
- C) apenas os candidatos a cargos legislativos poderão se coligar nas disputas eleitorais de níveis federal, estaduais e municipais.
- D) as campanhas terão que ser executadas independentemente por cada partido, mesmo que estejam unidos em prol de um mesmo candidato.

O trecho a seguir contextualiza o tema tratado nas questões de **35 a 37**. Leia-o atentamente.

“Os senadores Paulo Rocha (PT-PA) e Randolfe Rodrigues (PSOL-AP) serão, respectivamente, presidente e vice-presidente da Comissão Parlamentar de Inquérito (CPI) do HSBC no Senado. Eles foram eleitos, por aclamação, na manhã desta terça-feira (23 de março de 2015). O relator da comissão será o senador Ricardo Ferraço (PMDB-ES). Com 11 membros e prazo de 180 dias para concluir os trabalhos, a comissão terá o objetivo de investigar quantos correntistas brasileiros do banco, entre os mais de 8 mil, cometeram crime de evasão fiscal.”

(Disponível em: <http://agenciabrasil.ebc.com.br/politica/noticia/2015-03/senado-instala-cpi-do-hsbc>.)

35

“As informações vieram à tona no dia 8 de fevereiro de 2015, em reportagem publicada pelo(a) _____, revelando que a unidade _____ do banco HSBC funcionou como um ‘caixa automático’ de contas secretas, onde era feito lavagem de dinheiro e a sonegação de impostos era incentivada.” Assinale a alternativa que completa correta e sequencialmente a afirmativa anterior.

- A) Banco Central Europeu / norte-americana
- B) Confederação Internacional de Jornalistas / inglesa
- C) Consórcio Internacional de Jornalismo Investigativo / suíça
- D) Agência Executiva do Conselho Europeu de Investigação / brasileira

36

Segundo maior banco do mundo, o HSBC tem origem

- A) alemã.
- B) inglesa.
- C) francesa.
- D) norte-americana.

37

Sobre o caso tratado no trecho anterior, analise as afirmativas a seguir.

- I. No que diz respeito ao Brasil, o escândalo remete a milhares de contas bancárias abertas no HSBC da Suíça entre 1988 e 2006, referentes a quase cinco mil cidadãos de nacionalidade brasileira com contas que tinham saldo de cerca de US\$ 7 bilhões entre 2006 e 2007.
- II. Os documentos atestam que alguns correntistas viajavam à cidade-sede da unidade do HSBC em investigação para buscar malas de dinheiro vivo, havendo, no esquema, a criação, por parte do banco, de empresas e fundações para os correntistas escaparem da tributação em seus países de origem.
- III. Com a divulgação dos documentos sobre as atividades ilícitas do HSBC, o banco veio a público pedir desculpas por ter incentivado a sonegação de impostos e, de acordo com a mensagem assinada pelo presidente-executivo do HSBC, tais práticas ilegais ficaram no passado.

Está(ão) correta(s) a(s) afirmativa(s)

- A) I, II e III.
- B) I, apenas.
- C) III, apenas.
- D) II e III, apenas.

O trecho a seguir contextualiza o tema tratado nas questões de **38 a 40**. Leia-o atentamente.

“O relatório final da Comissão Nacional da Verdade (CNV), entregue nesta quarta-feira (10 de dezembro de 2014) à presidente Dilma Rousseff, aponta 377 pessoas como responsáveis diretas ou indiretas pela prática de tortura e assassinatos durante a ditadura militar, entre 1964 e 1985. Com 4.328 páginas, o documento consolida o trabalho da comissão, após dois anos e sete meses de audiências públicas, depoimentos de militares e civis e coleta de documentos referentes ao regime militar. Segundo o documento, a identificação da autoria dos crimes foi feita com base em documentos, depoimentos de vítimas e testemunhas, inclusive de agentes públicos que teriam participado da repressão. A CNV afirma no relatório que, devido à falta de documentos, relatos ou testemunhas, há nomes ‘conhecidos’ não incluídos na lista porque não foi possível comprovar a participação deles em violações de direitos humanos.”

(Disponível em: <http://g1.globo.com/politica/noticia/2014/12/comissao-da-verdade-responsabiliza-377-por-crimes-durante-ditadura.html>.)

INSTRUÇÕES

1. Material a ser utilizado: caneta esferográfica de tinta azul ou preta, feita de material transparente e de ponta grossa. Os objetos restantes devem ser colocados em local indicado pelo fiscal da sala, inclusive aparelho celular desligado e devidamente identificado.
2. Não é permitida, durante a realização das provas, a utilização de máquinas calculadoras e/ou similares, livros, anotações, impressos ou qualquer outro material de consulta, protetor auricular, lápis, borracha ou corretivo. Especificamente, não é permitido que o candidato ingresse na sala de provas sem o devido recolhimento, com respectiva identificação, dos seguintes equipamentos: *bip*, telefone celular, *walkman*, agenda eletrônica, *notebook*, *palmtop*, *ipod*, *ipad*, *tablet*, *smartphone*, mp3, mp4, receptor, gravador, calculadora, câmera fotográfica, controle de alarme de carro, relógio de qualquer modelo etc.
3. Durante a prova, o candidato não deve levantar-se, comunicar-se com outros candidatos e fumar.
4. A duração da prova é de 03 (três) horas, já incluindo o tempo destinado à entrega do Caderno de Provas e à identificação – que será feita no decorrer da prova – e ao preenchimento do Cartão de Respostas (Gabarito).
5. Somente em caso de urgência pedir ao fiscal para ir ao sanitário, devendo no percurso permanecer absolutamente calado, podendo antes e depois da entrada sofrer revista através de detector de metais. Ao sair da sala no término da prova, o candidato não poderá utilizar o sanitário. Caso ocorra uma emergência, o fiscal deverá ser comunicado.
6. O Caderno de Provas consta de 40 (quarenta) questões de múltipla escolha para os cargos das Tabelas I, II, III e IV e de 30 (trinta) questões para os cargos da Tabela V. Leia-o atentamente.
7. **As questões das provas objetivas são do tipo múltipla escolha, com 04 (quatro) opções (A a D) e uma única resposta correta.**
8. Ao receber o material de realização das provas, o candidato deverá conferir atentamente se o Caderno de Provas corresponde ao cargo a que está concorrendo, bem como se os dados constantes no Cartão de Respostas (Gabarito) que lhe foi fornecido estão corretos. Caso os dados estejam incorretos, ou o material esteja incompleto, ou tenha qualquer imperfeição, o candidato deverá informar tal ocorrência ao fiscal.
9. Os fiscais não estão autorizados a emitir opinião e prestar esclarecimentos sobre o conteúdo das provas. Cabe única e exclusivamente ao candidato interpretar e decidir.
10. O candidato poderá retirar-se do local de provas somente a partir dos 90 (noventa) minutos após o início de sua realização, contudo, não poderá levar consigo o Caderno de Provas, sendo permitida essa conduta apenas no decurso dos últimos 30 (trinta) minutos anteriores ao horário previsto para o seu término.
11. Os 3 (três) últimos candidatos de cada sala somente poderão sair juntos. Caso o candidato insista em sair do local de aplicação das provas, deverá assinar um termo desistindo do Concurso Público e, caso se negue, deverá ser lavrado Termo de Ocorrência, testemunhado pelos 2 (dois) outros candidatos, pelo fiscal da sala e pelo Coordenador da Unidade.

RESULTADOS E RECURSOS

- As provas aplicadas, assim como os gabaritos preliminares das provas objetivas serão divulgados na *internet*, no endereço eletrônico www.idecan.org.br, a partir das 16h00min do dia subsequente ao da realização das provas.
- O candidato que desejar interpor recursos contra os gabaritos oficiais preliminares das provas objetivas disporá de 03 (três) dias úteis, a partir do dia subsequente à divulgação, em requerimento próprio disponibilizado no *link* correlato ao Concurso Público no endereço eletrônico www.idecan.org.br.
- A interposição de recursos poderá ser feita via *internet*, através do Sistema Eletrônico de Interposição de Recursos, com acesso pelo candidato ao fornecer dados referentes à sua inscrição apenas no prazo recursal, ao IDECAN, conforme disposições contidas no endereço eletrônico www.idecan.org.br, no *link* correspondente ao Concurso Público.