

CARGO

# ENGENHEIRO AGRÔNOMO

## CADERNO DE PROVA

### LEIA COM ATENÇÃO AS INSTRUÇÕES ABAIXO

Prezado(a) Candidato(a),

1. Ao receber este caderno, confira se ele contém as questões objetivas com 40 (quarenta) itens, ordenados de 1 a 40, com alternativas de A a E; sendo que apenas uma alternativa é correta. Caso o caderno esteja incompleto ou tenha qualquer defeito, solicite ao Fiscal de Sala as providências cabíveis.

2. Durante a prova não poderá ser utilizado nenhum material de consulta. Não se comunique com outros candidatos, não use chapéu, óculos escuros, relógio e nem se levante sem autorização do Fiscal de Sala.

3. O cartão-resposta deverá ser preenchido, pelo(a) candidato(a) com caneta esferográfica TRANSPARENTE de tinta azul ou preta, devendo cobrir inteiramente o espaço correspondente à alternativa escolhida. O cartão não poderá ser rasurado, dobrado ou amassado. Não haverá substituição de cartão-resposta.

**MARQUE ASSIM** ●

**NÃO MARQUE ASSIM** ⊗ ⊕

4. A assinatura do(a) candidato(a) no cartão-resposta é necessária e fundamental para sua identificação.

5. No momento da identificação, o(a) candidato(a) deverá escrever, no espaço apropriado do cartão-resposta, com a sua caligrafia usual, a seguinte frase:

**Pedofilia é crime, denuncie.**

6. A folha de texto definitiva da Prova Discursiva não poderá ser assinada, rubricada, nem conter em outro local que não apropriado qualquer palavra, desenho ou marca que a identifique, sob pena de anulação. A detecção de qualquer marca identificadora no espaço destinada a transcrição do texto definitivo acarretará na anulação da prova do(a) candidato(a).

7. No momento da entrega da Prova Discursiva o(a) candidato(a) deverá realizar o destaque da filipeta na presença do fiscal de sala, o qual receberá tanto a prova discursiva quanto a filipeta correspondente.

8. Somente será corrigida a Prova Discursiva do(a) candidato(a) que atingir a pontuação mínima para aprovação na prova objetiva, conforme especificado no item 8.3 e 8.5 do edital e estiver classificado até 10 (dez) vezes o número de vagas.

9. O tempo máximo de duração da prova é de 3 (três) horas, incluindo o preenchimento do cartão resposta, contadas a partir da autorização dada pelo Fiscal de Sala.

10. O(a) candidato(a) somente poderá entregar a prova depois de transcorrida, pelo menos, 1 (uma) hora de seu início. Após a entrega, o(a) mesmo(a) deverá retirar-se da sala e do local de prova, não podendo mais ir ao banheiro.

11. Os três últimos candidatos deverão permanecer na sala de prova e somente poderão sair juntos do recinto após a aposição em ata de suas respectivas assinaturas.

12. O(a) candidato(a) poderá levar o caderno de questões, SOMENTE, 15 minutos antes do término da prova.

13. O não cumprimento a qualquer uma das instruções deste caderno e do edital nº 02/2014 poderá implicar na anulação da sua prova.

14. A avaliação da prova objetiva levará em consideração somente as respostas transferidas para o cartão-resposta.

15. Caberá recurso sobre o conteúdo da prova em até 2 (dois) dias úteis após a divulgação do gabarito oficial, que estará disponível no site [www.ibeg.org.br](http://www.ibeg.org.br).

**Desejamos sucesso!**  
**Coordenação Geral do Concurso Público**

## LÍNGUA PORTUGUESA

Leia o texto a seguir para responder às questões de 01 a 05.

### Texto I - Dá para unir trabalho e lazer?

Muitas empresas apostam na motivação e no bem-estar dos seus trabalhadores como fator de sucesso. E fazem bem. Incluir eventos motivacionais, incentivos de lazer e outros benefícios - até mesmo terapêuticos - faz parte de uma política empresarial que vem sendo cada vez mais adotada pelas grandes companhias.

Empresa e funcionário precisam pensar juntos nessa questão. Por um lado, a empresa que oferece mais lazer está investindo no funcionário e, por consequência, nela mesma, uma vez que a produtividade vai aumentar. Por outro lado, se não existe o incentivo, é preciso mudar essa situação.

Em alguns casos, é preciso verificar também se o tempo dedicado para a profissão e para a vida pessoal não está mal administrado. O fato é que, quando não há um equilíbrio entre lazer e trabalho, as pessoas tendem a ter problemas de saúde física e emocional que podem destruir a carreira.

Disponível em: <<http://vilamulher.com.br/dinheiro/carreira/da-para-unir-trabalho-e-lazer-5-1-37-690.html>>. Acesso em: 19 set. 2014, com adaptação.

### QUESTÃO 01

Com base nas informações do texto, marque a alternativa correta.

- (a) O texto não apresenta claramente uma resposta para a pergunta feita no título.
- (b) O autor avalia negativamente a inclusão de atividades de lazer nas empresas.
- (c) O incentivo ao lazer durante o expediente de trabalho pode trazer riscos à produtividade do funcionário.
- (d) As empresas devem oferecer atividades terapêuticas ao trabalhador que, por ter problemas de saúde física e mental, não consegue administrar o tempo dedicado para a profissão e para a vida pessoal.
- (e) A falta de equilíbrio entre lazer e trabalho pode acarretar ao trabalhador problemas de saúde física e emocional.

### QUESTÃO 02

Caso o termo destacado no período “Muitas empresas apostam na motivação e no bem-estar dos seus trabalhadores como fator de sucesso.” fosse substituído por Grande parte das, o verbo “apostam”, de acordo com a norma padrão,

- (a) poderia tanto permanecer na 3ª pessoa do plural quanto passar para a 3ª pessoa do singular.
- (b) deveria passar para a 3ª pessoa do singular.
- (c) deveria permanecer na 3ª pessoa do plural.
- (d) não poderia permanecer na 3ª pessoa do plural.
- (e) não poderia passar para a 3ª pessoa do singular.

### QUESTÃO 03

Marque a alternativa que, em conformidade com a norma padrão, reproduz o sentido integral do período “Por um lado, a empresa que oferece mais lazer está investindo no funcionário e, por consequência, nela mesma, uma vez que a produtividade vai aumentar.”

- (a) Por um lado, a empresa onde oferece mais lazer está investindo no funcionário e, simultaneamente, nela mesma, uma vez que a produtividade

de vai aumentar.

(b) Por um lado, a empresa a qual oferece mais lazer está investindo no funcionário e, por consequência, nela mesma, por que a produtividade vai aumentar.

(c) Por um lado, a empresa que oferece mais lazer está investindo no funcionário e, conseqüentemente, em si mesma, já que a produtividade vai aumentar.

(d) Por um lado, a empresa, que propicia mais lazer, está investindo no funcionário e, por consequência, nela mesma, uma vez que a produtividade vai aumentar.

(e) A empresa que propicia mais lazer está investindo no funcionário e, sucessivamente, nela mesma, pois a produtividade vai haver um aumento por um lado.

### QUESTÃO 04

A respeito dos elementos que constituem a coesão e garantem a coerência do texto, marque a alternativa correta.

- (a) No período “Muitas empresas apostam na motivação e no bem-estar dos seus trabalhadores como fator de sucesso.”, o vocábulo destacado serve para retomar “motivação” e “bem-estar”.
- (b) Para evitar a repetição da expressão “política empresarial”, o autor emprega o vocábulo “companhias” no 1º parágrafo.
- (c) O vocábulo destacado em “Empresa e funcionário precisam pensar juntos nessa questão.” (2º parágrafo) foi utilizado para antecipar o conjunto das informações contidas no período seguinte.
- (d) O vocábulo destacado em “a empresa que oferece mais lazer está investindo no funcionário” (2º parágrafo) relaciona duas orações por meio da ideia de explicação.
- (e) No trecho “as pessoas tendem a ter problemas de saúde física e emocional que podem destruir a carreira.” (3º parágrafo), o vocábulo em destaque foi utilizado para retomar “problemas de saúde física e mental”.

### QUESTÃO 05

Considerando o propósito principal do texto, pede-se que nele prevaleça a função da linguagem denominada

- (a) emotiva ou expressiva.
- (b) referencial.
- (c) metalinguística.
- (d) fática.
- (e) poética.

Leia o texto a seguir para responder às questões de 06 a 10.

### Texto II- A Cigarra e a Formiga

Houve uma jovem cigarra que tinha o costume de chiar ao pé do formigueiro. Só parava quando cansadinha; e seu divertimento era observar as formigas na eterna faina de abastecer as tu-lhas. Mas o bom tempo afinal passou e vieram as chuvas. Os animais todos, arrepiados, passavam o dia cochilando nas tocas.

A pobre cigarra, sem abrigo em seu galinho seco e metida em grandes apuros, deliberou socorrer-se de alguém. Manquitolando, com uma asa a arrastar, lá se dirigiu para o formigueiro. Bateu - tique, tique, tique...

Aparece uma formiga friorenta, embrulhada num xalinho de paina.

- Que quer? - perguntou, examinando a triste mendiga suja de lama e a tossir.

- Venho em busca de agasalho. O mau tempo não cessa e eu...  
A formiga olhou-a de alto a baixo.  
- E que fez durante o bom tempo que não construiu a sua casa?  
A pobre cigarra, toda tremendo, respondeu depois dum acesso de tosse.  
- Eu cantava, bem sabe...  
- Ah!... - exclamou a formiga recordando-se. Era você então que cantava nessa árvore enquanto nós labutávamos para encher as tulhas?

- Isso mesmo, era eu...  
Pois entre, amiguinha! Nunca poderemos esquecer as boas horas que sua cantoria nos proporcionou. Aquele chiado nos distraía e aliviava o trabalho. Dizíamos sempre: que felicidade ter como vizinha tão gentil cantora! Entre, amiga, que aqui terá cama e mesa durante todo o mau tempo.  
A cigarra entrou, sarou da tosse e voltou a ser a alegre cantora dos dias de sol.

Do livro *Fábulas*, Monteiro Lobato, 1994. Disponível em: < <http://ulyssesdorego.arteblog.com.br/28120/A-CIGARRA-E-A-FORMIGA-MONTEIRO-LOBATO-TRECHO/> >. Acesso em: 11 set. 2014.

### QUESTÃO 06

Com base nas informações do texto e nas relações entre elas, marque alternativa correta.

- (a) A formiga amava trabalhar e a cigarra odiava fazer qualquer coisa que não fosse cantar.
- (b) Apenas a formiga que acolheu a cigarra trabalhou para se proteger do frio.
- (c) A formiga reconheceu o valor da atividade da cigarra ao acolhê-la.
- (d) A cigarra não aceitou prontamente o convite feito pela formiga.
- (e) Após ter sido acolhida pela formiga, a cigarra decidiu que, a partir de então, só cantaria quando estivesse alegre.

### QUESTÃO 07

Do ponto de vista da tipologia, o texto lido deve ser classificado como, predominantemente,

- (a) dissertativo, pois discute o preconceito da sociedade contra o trabalho dos artistas.
- (b) narrativo, pois apresenta uma sucessão de ações ao longo de certo tempo e em determinado espaço.
- (c) descritivo, pois faz um registro de características que distingue o trabalhador do vagabundo.
- (d) dissertativo, pois defende a tese de que toda atividade pode ser considerada uma forma de trabalho.
- (e) narrativo, pois está estruturado em torno de uma sequência de argumentos favoráveis à ideia de que o lazer também é importante para a realização pessoal.

### QUESTÃO 08

Marque a alternativa que, em conformidade com a norma padrão, reproduz o sentido integral do período "Houve uma jovem cigarra que tinha o costume de chiar ao pé do formigueiro."

- (a) Existiu uma jovem cigarra que costumava chiar ao pé do formigueiro.
- (b) Houve uma jovem cigarra que tinha o costume de chiar no pé do formigueiro.
- (c) Teve uma jovem cigarra que tinha o costume de chiar ao pé do formigueiro.
- (d) Existiu uma jovem cigarra que costumava chiar no formigueiro.
- (e) Houve uma cigarra jovem acostumada a chiar no pé do formigueiro.

### QUESTÃO 09

Em relação aos elementos que constituem a coesão do parágrafo "A pobre cigarra, sem abrigo em seu galinho seco e metida em grandes apuros, deliberou socorrer-se de alguém. Manquitolando, com uma asa a arrastar, lá se dirigiu para o formigueiro. Bateu – tique, tique, tique...", marque a alternativa correta.

- (a) O pronome "seu" evita a repetição desnecessária, pois retoma o termo já mencionado "A pobre cigarra".
- (b) A conjunção "e", excepcionalmente, relaciona dois termos por meio da ideia de adversidade.
- (c) Em "com uma asa a arrastar", o vocábulo destacado introduz a causa da informação anterior.
- (d) Em "lá se dirigiu para o formigueiro", o verbo na 3ª pessoa do singular retoma o termo "alguém".
- (e) A preposição "para" introduz uma oração que se relaciona à anterior pela ideia de finalidade.

### QUESTÃO 10

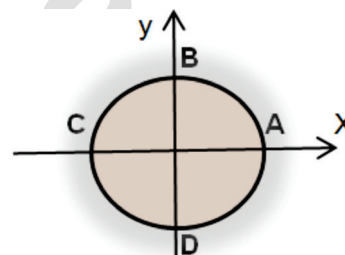
Caso o autor resolvesse empregar a expressão Algumas de nós como sujeito da oração "Dizíamos sempre", de acordo com a norma padrão, a nova redação

- (a) poderia ser Dizia sempre.
- (b) deveria ser Dizia sempre.
- (c) deveria ser Dizíamos sempre.
- (d) deveria ser Diziam sempre.
- (e) poderia tanto ser Diziam sempre quanto Dizíamos sempre.

## MATEMÁTICA

### QUESTÃO 11

O raio da circunferência, conforme imagem abaixo, mede  $\sqrt{2}$  unidades. Quais são as coordenadas dos pontos A, B, C e D?

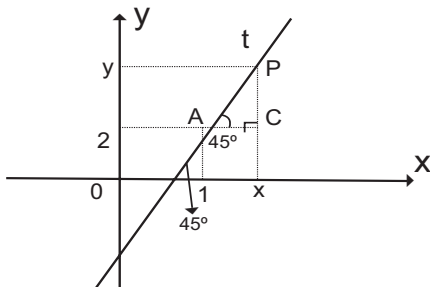


- (a)  $A(2, \sqrt{2})$ ;  $B(\sqrt{2}, 2)$ ;  $C(-2, \sqrt{2})$ ;  $D(0, -\sqrt{2})$ .
- (b)  $A(-2, \sqrt{2})$ ;  $B(\sqrt{2}, -2)$ ;  $C(-\sqrt{2}, 0)$ ;  $D(0, -\sqrt{2})$ .
- (c)  $A(\sqrt{2}, \sqrt{2})$ ;  $B(\sqrt{2}, 0)$ ;  $C(2, \sqrt{2})$ ;  $D(0, -\sqrt{2})$ .
- (d)  $A(2, \sqrt{2})$ ;  $B(\sqrt{2}, 2)$ ;  $C(-2, \sqrt{2})$ ;  $D(0, -\sqrt{2})$ .
- (e)  $A(\sqrt{2}, 0)$ ;  $B(0, \sqrt{2})$ ;  $C(-\sqrt{2}, 0)$ ;  $D(0, -\sqrt{2})$ .

### QUESTÃO 12

De acordo com o gráfico a seguir, a equação da reta  $t$  que passa pelo ponto  $A(1, 2)$  e tem inclinação de  $45^\circ$ , está representada na alternativa?

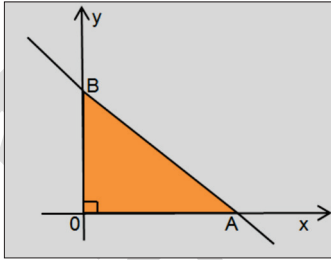
- (a)  $-x - y = 1$ .
- (b)  $-x - y - 2 = 0$ .
- (c)  $x - y + 1 = 0$ .
- (d)  $x - y - 2 = 0$ .
- (e)  $x - y + 45 = 0$ .



### QUESTÃO 13

De acordo com o gráfico abaixo, temos que  $\overline{AO} = \overline{OB}$  e a área do triângulo retângulo  $OAB$  é 32 unidades. Determine a equação geral da reta que passa por **A** e **B**.

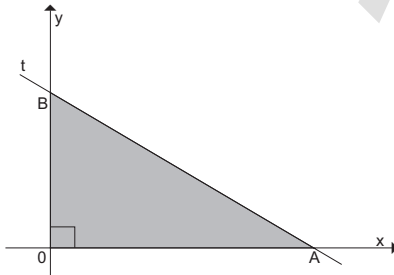
- (a)  $x + y - 4 = 0$ .
- (b)  $-x + y + 4 = 0$ .
- (c)  $x + y - 32 = 0$ .
- (d)  $x + y - 8 = 0$ .
- (e)  $-x + y + 8 = 0$ .



### QUESTÃO 14

De acordo com o gráfico abaixo, a reta "t" tem sua equação geral  $x + 2y - 10 = 0$ . A área da região triangular  $A0B$ , em metros, conforme gráfico a seguir, é:

- (a)  $50 \text{ m}^2$ .
- (b)  $25 \text{ m}^2$ .
- (c)  $10 \text{ m}^2$ .
- (d)  $5 \text{ m}^2$ .
- (e)  $100 \text{ m}^2$ .

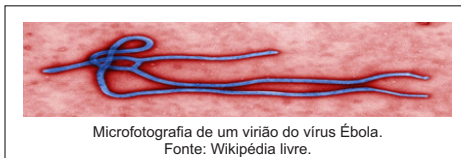


### QUESTÃO 15

Uma equipe de médicos infectologistas, trabalhando como voluntários em um hospital de campanha, montado em uma área de risco, no continente africano, na primeira semana de atividades conseguiram desenvolver a seguinte expressão  $N_{(t)} = 150.5^{0,05t}$  para prever o número de pessoas infectadas pelo Vírus Ébola, ao completar "t" dias de atendimento do início de suas atividades ( $t = 0$ ). Após quantos dias do início das atividades, aproximadamente, o número de pessoas infectadas atingirá a marca de 15.000.

Dado  $\log 5 \cong 0,70$ .

- (a) 50 dias.
- (b) 57 dias.
- (c) 70 dias.
- (d) 55 dias.
- (e) 35 dias.



### QUESTÃO 16

Um litro de álcool custa 65 centavos e um litro de gasolina custa 95 centavos. Se um litro de uma mistura de álcool e gasolina custa 80 centavos, quanto de álcool contém um litro dessa mistura?

- (a) 0,25 litros de álcool.

- (b) 0,45 litros de álcool.
- (c) 0,50 litros de álcool.
- (d) 0,35 litros de álcool.
- (e) 0,55 litros de álcool.

### QUESTÃO 17

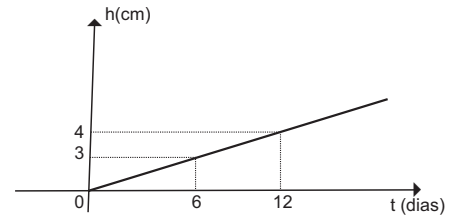
Determinar o número de termos da Progressão Aritmética (4, 7, 10, 13, ..., 136):

- (a) 41.
- (b) 42.
- (c) 43.
- (d) 44.
- (e) 45.

### QUESTÃO 18

Um agrônomo mede o crescimento de uma hortaliça, em centímetros, todos os dias. Ligando os pontos colocados por ele em um gráfico, resulta a figura abaixo. Se for mantida constante essa relação entre tempo (t) e altura (h), a planta terá, no trigésimo dia, uma altura igual a.

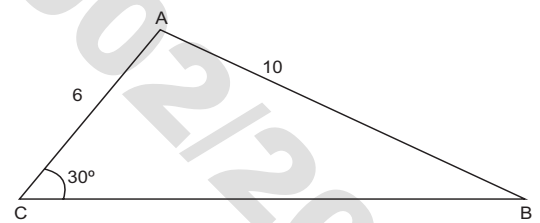
- (a) 7cm.
- (b) 6cm.
- (c) 5cm.
- (d) 8cm.
- (e) 9cm.



### QUESTÃO 19

Na figura abaixo, determine o seno  $\hat{B}$ , conhecido  $\sin 30^\circ = 0,5$ .

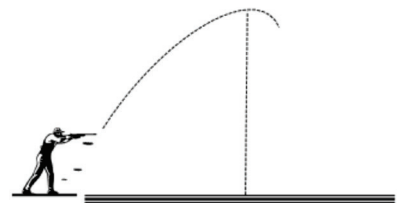
- (a) 0,5.
- (b) 0,4.
- (c) 0,3.
- (d) 0,6.
- (e) 0,7.



### QUESTÃO 20

Sabe-se que, sob um certo ângulo de tiro, a altura atingida por uma bala, em metros, em função do tempo, em segundos, é dada por  $h_{(t)} = -30t^2 + 300t$ . Qual a altura máxima atingida pela bala?

- (a) 100 metros.
- (b) 330 metros.
- (c) 760 metros.
- (d) 750 metros.
- (e) 360 metros.





## INFORMÁTICA

A suíte Microsoft Office 2010 é um pacote de módulos ou ferramentas que a Microsoft oferece para utilização em casa ou na empresa. Contém o já amplamente conhecido e utilizado Microsoft Word 2010, que pode ser utilizado para produção de documentos personalizados, seja você um estudante ou um profissional. As questões de 21 a 24 tratam a respeito desse aplicativo. Leia atentamente e responda.

*Adaptado do texto obtido no link: [http://pt.download366.info/microsoft-office-2010?utm\\_source=google&utm\\_medium=cpc&utm\\_campaign=366\\_BR\\_Productividad&utm\\_content=Microsoft-Office-2010&utm\\_term=microsoft%20word%202010](http://pt.download366.info/microsoft-office-2010?utm_source=google&utm_medium=cpc&utm_campaign=366_BR_Productividad&utm_content=Microsoft-Office-2010&utm_term=microsoft%20word%202010)*

### QUESTÃO 21

Uma das utilidades desse aplicativo é a criação de tabelas, contendo linhas e colunas. Uma tabela criada pode ser transformada em texto. Selecione entre as alternativas apresentadas, qual representa uma afirmação correta em relação a essa transformação.

- (a) Selecionar todas as colunas e linhas da tabela, escolher a aba Layout e em seguida acionar o ícone Converter em Texto, na sequência escolher a forma que o texto será separado.
- (b) Selecionar todas as colunas e linhas da tabela, escolher a aba Referências e em seguida acionar o ícone Converter em Texto, na sequência escolher a forma que o texto será separado.
- (c) Selecionar todas as colunas e linha da tabela, escolher a aba Correspondências e em seguida acionar o ícone Converter em Texto, na sequência escolher a forma que o texto será separado.
- (d) Selecionar todas as colunas e linha da tabela, escolher a aba Revisão e Exibição e em seguida acionar o ícone Converter em Texto, na sequência escolher a forma que o texto será separado.
- (e) Selecionar todas as colunas e linha da tabela, escolher a aba Página Inicial e em seguida acionar o ícone Converter em Texto, na sequência escolher a forma que o texto será separado.

### QUESTÃO 22

É possível a inserção de texto fantasma atrás do conteúdo da página. Este texto é normalmente utilizado para indicar que um documento deve ser tratado de forma especial, como confidencial ou urgente, se for o caso. Selecione entre as alternativas apresentadas, qual é o comando que deve ser acionado para esse tipo de inserção no texto.

- (a) Inserir Nota de Rodapé.
- (b) Mostrar Notas.
- (c) Bordas da Página.
- (d) Marca D'água.
- (e) Inserir Legenda.

### QUESTÃO 23

Temos diversas abas com funcionalidades que podem ser utilizadas para a formatação e edição de textos. Selecione entre as alternativas apresentadas, qual das funcionalidades apresentadas não está situada na aba Exibição.

- (a) Nova Janela.
- (b) Layout de Impressão.
- (c) Atualizar Sumário.
- (d) Alternar Janelas.
- (e) Estrutura de Tópicos.

## QUESTÃO 24

Existem documentos que exigem a enumeração das divisões, seções, capítulos e outras partes do trabalho, seguindo a mesma ordem e grafia em que a matéria nele se sucede. Para que isso seja realizado, o usuário deve definir Estilo para cada capítulo, seção ou divisão no documento (exemplo Título, Título 1, etc.). Selecione entre as alternativas apresentadas, qual é o comando que deve ser acionado para a criação dessa enumeração no documento.

- (a) Folha de Rosto.
- (b) Sumário.
- (c) Etiquetas.
- (d) Envelopes.
- (e) Anotações Vinculadas.

O Microsoft Excel 2010 é um dos aplicativos que fazem parte da suíte Microsoft Office 2010. Com o Excel é possível realizar cálculos matemáticos que permitam realizar desde o básico, até cálculos com fórmulas elaboradas, cálculos estatísticos ou financeiros, de forma que as amplas possibilidades que oferece esta ferramenta sejam utilizadas por usuários domésticos ou profissionais. As questões de 25 a 28 tratam a respeito desse aplicativo. Leia atentamente e responda.

*Adaptado do texto obtido no link: [http://pt.download366.info/microsoft-office-2010?utm\\_source=google&utm\\_medium=cpc&utm\\_campaign=366\\_BR\\_Productividad&utm\\_content=Microsoft-Office-2010&utm\\_term=microsoft%20word%202010](http://pt.download366.info/microsoft-office-2010?utm_source=google&utm_medium=cpc&utm_campaign=366_BR_Productividad&utm_content=Microsoft-Office-2010&utm_term=microsoft%20word%202010)*

### QUESTÃO 25

Numa planilha do Excel 2010 temos 4 células que devem ser agrupadas em uma única célula. Selecione entre as alternativas apresentadas qual representa o conjunto de ações que devem ser executadas para a realização dessa tarefa. Nessa situação nenhuma das células selecionadas se encontram agrupadas.

- (a) Selecionar as células a serem mescladas, posicionar o mouse em cima das células selecionadas, teclar o botão direito do mouse, selecionar Formatar Células, escolher Orientação das células e teclar OK.
- (b) Selecionar as células a serem mescladas, posicionar o mouse em cima das células selecionadas, teclar o botão direito do mouse, selecionar Formatar Células, escolher Etiquetar as células e teclar OK.
- (c) Selecionar as células a serem mescladas, posicionar o mouse em cima das células selecionadas, teclar o botão direito do mouse, selecionar Formatar Células, escolher Comparar as células e teclar OK.
- (d) Selecionar as células a serem mescladas, posicionar o mouse em cima das células selecionadas, teclar o botão direito do mouse, posicionar o mouse em cima das células selecionadas, selecionar Formatar Células, escolher Reduzir para Caber e teclar OK.
- (e) Selecionar as células a serem mescladas, posicionar o mouse em cima das células selecionadas, teclar o botão direito do mouse, selecionar Formatar Células, escolher Mesclar células e teclar OK.

### QUESTÃO 26

Numa planilha do Excel 2010 temos um conjunto de células que contém valores. Para que seja realizada a soma dos valores constantes desse conjunto de células, posiciona-se o cursor na célula onde deve ser apresentado o resultado, em seguida seleciona-se o quadro fx (para inserir função), insere-se uma função e indica-se qual a célula inicial e a célula final que irá compor a soma. Selecione entre as alternativas apresentadas, qual representa a fórmula que irá realizar essa operação. Considera-se que todas as células selecionadas contém valores válidos, estão no intervalo entre B1 e B10 e não existe nenhuma condição para a soma dos valores.

- (a) =SOMA(B1:B10)
- (b) =SOMA(B1+B10).
- (c) =SEN(B1:B10).
- (d) =SOMASE(B1+B10).
- (e) =SOMASE(B1:B10).

### QUESTÃO 27

Numa planilha do Excel 2010 temos um conjunto de células com valores. Algumas células estão aparecendo valores com casas decimais e outras com valores inteiros, sem casas decimais. Selecione entre as alternativas apresentadas, qual é o conjunto de ações que devemos realizar para que todas as células apresentem os valores padronizados com o símbolo da moeda pretendida.

- (a) Selecionar o conjunto de células a serem configuradas, posicionar o mouse sobre as células, teclar o botão direito do mouse, escolher Formatar Células, na Categoria escolher Moeda, selecionar a Moeda pretendida e teclar OK.
- (b) Selecionar o conjunto de células a serem configuradas, posicionar o mouse sobre as células, teclar o botão direito do mouse, escolher Classificar, na Categoria escolher Moeda, selecionar a Moeda pretendida e teclar OK.
- (c) Selecionar o conjunto de células a serem configuradas, posicionar o mouse sobre as células, teclar o botão direito do mouse, escolher Formatar Células, na Categoria escolher Número, selecionar a Moeda pretendida e teclar OK.
- (d) Selecionar o conjunto de células a serem configuradas, posicionar o mouse sobre as células, teclar o botão direito do mouse, escolher Classificar, na Categoria escolher Número, selecionar a Moeda pretendida e teclar OK.
- (e) Selecionar o conjunto de células a serem configuradas, posicionar o mouse sobre as células, teclar o botão direito do mouse, escolher na Lista Suspensa, na Categoria escolher Moeda, selecionar a Moeda pretendida e teclar OK.

### QUESTÃO 28

Numa planilha do Excel 2010, para realçar células de seu interesse, é possível enfatizar valores incomuns e visualizar os dados usando barras de dados, escalas de cor e conjunto de ícones baseados em critérios específicos. Para que essa ação seja realizada, um comando deve ser acionado, permitindo a seleção das demais opções. Selecione entre as alternativas apresentadas, qual é esse comando.

- (a) Classificar e Filtrar.
- (b) Formatação Condicional.
- (c) Formatar como Tabela.
- (d) Estilos de Célula.
- (e) Preencher.

### QUESTÃO 29

O Internet Explorer é um navegador, de propriedade da Microsoft, que pode ser utilizado para acessar e navegar na internet. Na barra de Menu do Internet Explorer 10 está disponível a opção Editar. Essa opção apresenta as ações Recortar, Copiar, Colar, Selecionar Tudo e Localizar nessa Página. Associado a cada uma dessas ações temos teclas de atalho que podem ser acionadas para a realização dessas tarefas. Selecione entre as alternativas apresentadas quais são as teclas que devem ser acionadas para a ação de Selecionar Tudo.

- (a) CTRL + F
- (b) CTRL + V
- (c) CTRL + C
- (d) CTRL + X
- (e) CTRL + A

### QUESTÃO 30

O Windows 7 é um sistema operacional, produzido pela Microsoft, que pode ser instalado em desktops ou computadores pessoais. No seu menu existe, na aba Acessórios, o ícone apresentado na figura a seguir. Selecione entre as alternativas apresentadas, para que serve esse ícone.



- (a) Central de Sincronização – Sincronizar arquivos entre o seu computador e pastas da rede.
- (b) Ferramenta de Captura – Capturar uma tela ou parte dela permitindo salvar, anotar ou compartilhar.
- (c) Ponto de Partida – Conhecer os recursos do Windows e usá-lo.
- (d) Ferramenta de Sistema – Permitir a realização de manutenção no computador.
- (e) Acessibilidade – Acessar recursos de acessibilidade no sistema.

## CONHECIMENTOS ESPECÍFICOS

### QUESTÃO 31

Acerca da organização administrativa municipal, tratada na Lei Orgânica do Município de Formosa, assinale a alternativa incorreta:

- (a) A administração municipal é constituída dos órgãos integrados na estrutura administrativa da Prefeitura e de entidades dotadas de personalidade jurídica própria.
- (b) As entidades dotadas de personalidade jurídica própria que compõem a administração indireta do Município se classificam em: paraestatais, empresas privadas de caráter público e fundações públicas.
- (c) A entidade denominada fundação pública, adquire personalidade jurídica com a inscrição da escritura pública de sua constituição no Registro Civil de Pessoas Jurídicas, não se lhe aplicando as demais disposições do Código Civil concernentes às fundações.
- (d) As entidades dotadas de personalidade jurídica própria que compõem a administração indireta do Município se classificam em: autarquia, empresa pública, sociedade de economia mista, e fundação pública.
- (e) Os órgãos da administração direta que compõem a estrutura administrativa da Prefeitura se organizam e se coordenam, atendendo aos princípios técnicos recomendáveis ao bom desempenho de suas atribuições.

### QUESTÃO 32

De acordo com a Lei Orgânica são bens do Município de Formosa, exceto:

- (a) Os que atualmente lhe pertencem e os que lhe vierem a ser atribuídos.
- (b) Os direitos e ações e os bens móveis e imóveis situados no seu território e os que não pertencerem à União, ao Estado ou aos particulares.
- (c) O produto da arrecadação dos impostos, das taxas e das contribuições

de melhoria, decorrentes de obras públicas, instituídos por lei municipal, com atendimento aos princípios estabelecidos na Constituição Federal e nas normas gerais de Direito Tributário.

**(d)** Bens particulares de indivíduos em cumprimento de sentença judicial com pena restritiva de liberdade.

**(e)** A participação no resultado da exploração de recursos hídricos, para fins de geração de energia elétrica e abastecimento da população, de outros recursos minerais ou de eventual zona econômica exclusiva no seu território, ou compensação financeira por essa exploração.

### QUESTÃO 33

Ao Município de Formosa é vedado, exceto:

**(a)** Recusar fé aos documentos públicos.

**(b)** Criar distinções ou preferências entre brasileiros.

**(c)** Manter a publicidade de atos, programas, obras, serviços e campanhas de órgãos públicos que não tenham caráter educativo, informativo ou de orientação social, assim como a publicidade da qual constem nomes, símbolos ou imagens que caracterizem promoção pessoal de autoridades ou servidores públicos.

**(d)** Estabelecer cultos religiosos ou igrejas, subvencioná-las, embaraçar-lhes o funcionamento ou manter com eles ou seus representantes relações de dependência ou aliança, ressalvadas, na forma da lei, a colaboração de interesse público.

**(e)** Elaborar as leis orçamentárias.

### QUESTÃO 34

O dever do Município de Formosa com a educação será efetivado mediante a garantia de:

**(a)** Ensino superior, obrigatório e gratuito, inclusive para os que a ele não tiveram acesso na idade própria.

**(b)** Atendimento educacional especializado aos portadores de deficiência, preferencialmente na rede regular de ensino.

**(c)** Manutenção de vencimentos para os professores da rede regular de ensino em 25% a mais do determinado pela legislação federal.

**(d)** oferta exclusiva de ensino diurno regular, adequado às condições do educando.

**(e)** Nenhuma das alternativas.

### QUESTÃO 35

Acerca da Lei Orgânica do Município de Formosa, assinale a alternativa incorreta:

**(a)** É permitida a implantação de indústrias de grande porte no Município de Formosa, e estas deverão preferencialmente estar localizadas às margens de rios, lagos, córregos ou lagoas, para escoamento e tratamento dos resíduos.

**(b)** A Banda de Música de Formosa é patrimônio histórico do Município.

**(c)** Na falta do Corpo de Bombeiros, o alvará de licença para construção será expedido pelo órgão competente do Município de Formosa.

**(d)** As concessões outorgadas pelo Município serão efetivadas mediante contratos e outros atos administrativos, com prévia autorização legislativa.

**(e)** Nenhuma das alternativas.

### QUESTÃO 36

Analise os itens abaixo e assinale a alternativa correta.

I. Profundidade e espaçamento dos drenos são dois importantes parâmetros considerados num sistema de drenagem sendo a relação entre eles dependente de características do solo, da planta e do regime de escoamento.

II. Os drenos do tipo aberto se adaptam melhor a áreas grandes com pequena declividade natural.

III. Comparativamente aos drenos abertos, os drenos cobertos possuem a desvantagem de possuírem manutenção mais frequente.

IV. Em um sistema de drenagem subterrânea os drenos coletores coletam a água proveniente dos drenos laterais e a conduzem até os drenos principais. Depois, a água é drenada para fora da área do projeto através do dreno emissário.

Estão corretas as afirmativas:

**(a)** Apenas I, II e III.

**(b)** Apenas I, II e IV.

**(c)** Apenas I, III e IV.

**(d)** Apenas II, III e IV.

**(e)** Apenas I, II, III e IV.

### QUESTÃO 37

Acerca do assunto avaliação e perícia agrônoma julgue os itens:

I. São atividades periciais: vistoria, exame e avaliação.

II. Em avaliação e perícia a terminologia análise pode ser entendida como a atividade que envolve a determinação técnica do valor qualitativo ou monetário de um bem, de um direito ou de um empreendimento.

III. No método de avaliação indireto são utilizados outros imóveis como parâmetro de comparação quando da obtenção do valor de um imóvel.

IV. Podem ser ações ou medidas judiciais que justificam a realização de perícia agrônoma: partilha, ação possessória, ação declaratória, passagem forçada e ação de usucapião.

São corretas as afirmativas:

**(a)** Apenas I, II, III e IV.

**(b)** Apenas I, II e III.

**(c)** Apenas II, III e IV.

**(d)** Apenas I e IV.

**(e)** Apenas II e III.

### QUESTÃO 38

Acerca do assunto avaliação e perícia agrônoma julgue os itens:

I. Perícia pode ser definida como a atividade que envolve a apuração das causas que motivaram determinados eventos ou a asserção de direitos.

II. O profissional engenheiro agrônomo somente poderá atuar em perícia agrônoma dentro de seu âmbito de atuação, ou seja, conforme suas atribuições profissionais definidas pelo Conselho Regional de Engenharia e Agronomia (CREA).

III. O registro da Anotação de Responsabilidade Técnica (ART) é obrigatório quando da elaboração de laudo pericial.

IV. Alguns métodos de avaliação diretos utilizados em perícia podem ser: método comparativo e método de custo.

Estão corretas as afirmativas:

- (a) Todas estão corretas.
- (b) Apenas I e II.
- (c) Apenas I e III.
- (d) Apenas I e IV.
- (e) Apenas II e III.

---

### QUESTÃO 39

---

Considerando o tema comercialização de produtos agrícolas assinale a alternativa incorreta:

- (a) De forma bastante simples, a comercialização agrícola pode ser entendida como o fato do agricultor transferir o seu produto a agentes que compõem a cadeia produtiva na qual está inserido.
- (b) A gestão de risco dos preços no mercado de produtos agrícolas pode ser feita por meio do mercado de derivativos agrícolas.
- (c) O mercado spot pode ser utilizado quando o produtor rural necessita urgentemente de recursos financeiros.
- (d) A abrangência geográfica dos mercados de produtos agrícolas depende das características do produto comercializado e da existência de condições de clima e solo que concentram a produção em determinadas regiões.
- (e) No mercado a termo os contratos são intransferíveis, padronizados e podem ser liquidados antes do prazo de vencimento.

---

### QUESTÃO 40

---

Acerca dos métodos de irrigação julgue as alternativas:

- I. em regiões sujeitas a ventos constantes e fortes, a baixa umidade relativa do ar e a temperaturas elevadas recomenda-se a irrigação por gotejamento ou superfície em relação a irrigação por aspersão.
- II. Águas com concentrações mais elevadas de cloreto de sódio devem ser usadas pelos métodos de irrigação não-pressurizados em detrimento dos métodos de irrigação pressurizados.
- III. O método de irrigação localizado é mais eficiente do que os métodos de irrigação por superfície ou aspersão.
- IV. Na irrigação localizada o turno de rega deve ser pequeno, mantendo a umidade do solo na zona radicular próxima à capacidade de campo.
- V. Entre as desvantagens da irrigação localizada pode estar a diminuição da estabilidade das árvores frutíferas.

São corretas as afirmativas:

- (a) Apenas I, II, III e IV.
- (b) Apenas II, III e IV.
- (c) Apenas I, II, IV e V.
- (d) Apenas III e V.
- (e) Apenas I e V.



### ORIENTAÇÕES GERAIS PROVA DISCURSIVA

A folha de texto definitivo da prova discursiva não poderá ser assinada, rubricada, nem conter, em outro local que não o apropriado, qualquer palavra ou marca que a identifique, sob pena de anulação.

O candidato receberá nota zero na prova discursiva, quando: existir fuga ao tema, houver texto com quantidade inferior a 15(quinze) linhas ou superior a 20 (vinte) linhas, houver texto escrito a lápis ou a caneta diferente da citada no edital 02/2014, apresentar letra ilegível ou em outro vernáculo, estiver escrito em versos, em formato estritamente narrativo ou com formas não verbais, símbolos, desenhos e números. Não serão distribuídos folhas suplementares para rascunho e nem para versão final da prova discursiva.

#### QUESTÃO 01

A Lei Orgânica do Município de Formosa, em seu Art. 208, traz que: “Todos têm direito ao meio ambiente ecologicamente equilibrado, bem de uso comum do povo e essencial à sadia qualidade de vida, impondo-se ao Poder Público Municipal e à coletividade o dever de defendê-lo e preservá-lo para as presentes e futuras gerações”.

Considerando o exposto, redija um texto dissertativo acerca da importância da conservação do meio ambiente e dos instrumentos contidos na Lei orgânica do Município de Formosa para a promoção do desenvolvimento sustentável. Ao elaborar seu texto, aborde, necessariamente:

- O papel do poder público do município de Formosa na preservação do meio ambiente;

#### RASCUNHO

1	
2	
3	
4	
5	
6	
7	
8	
9	
10	
11	
12	
13	
14	
15	
16	
17	
18	
19	
20	