



# MUNICÍPIO DE DOUTOR MAURÍCIO CARDOSO

ESTADO DO RIO GRANDE DO SUL

EDITAL DE CONCURSO PÚBLICO N.º 52/2014

04 DE JANEIRO DE 2015

**CARGO:**  
**Enfermeiro**

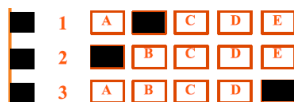
## INSTRUÇÕES

Este Caderno de Questões contém **25 questões**, constituídas com cinco opções (A, B, C, D, E) e **uma única resposta correta**. Em caso de divergência de dados e/ou de defeito no Caderno de Questões, solicite providências ao fiscal de sala.

Você receberá juntamente com o Caderno de Questões, o **Gabarito**, o qual conterà o **Cartão de Identificação** e o **Cartão Resposta**.

O **Cartão de Identificação** deverá ser preenchido atentamente com **Nome, Nº da Inscrição, Data de Nascimento e Assinatura**.

As respostas do Caderno de Questões deverão ser transcritas para o **Cartão Resposta**, na ordem de 01 a 25, com caneta esferográfica de tinta azul ou preta, de acordo com as orientações de preenchimento abaixo:



**Formas Incorretas:**  1

O **Cartão Resposta** é o único documento válido para a correção das provas e o não preenchimento correto implica a anulação da questão. **Não será fornecido**, em hipótese alguma, novo Cartão Resposta por erro de preenchimento por parte do candidato.

O Gabarito é **insubstituível** e de inteira responsabilidade do candidato, por isso não deve ser amassado, dobrado, rasgado ou rasurado.

Durante a realização das provas **não será permitida qualquer consulta a materiais**, sejam didáticos ou eletrônicos. O candidato que for flagrado fazendo uso desses materiais estará automaticamente **eliminado** do Concurso Público.

A **interpretação das questões** é parte integrante da prova, não sendo permitido aos fiscais de sala auxiliar na interpretação.

A saída da sala de prova, com a entrega do Caderno de Questões e Gabarito, somente será permitida após transcorrido **30 minutos do início da mesma**.

Ao concluir a prova e o preenchimento do Cartão Resposta, **entregue o Caderno de Questões e o Gabarito ao fiscal de sala**. A não entrega de qualquer um dos itens especificados acima, implicará na eliminação do candidato do Concurso Público.

O tempo de duração total da prova é de **3 horas**, incluído o tempo para preenchimento do Gabarito.

O candidato poderá anotar suas respostas no gabarito disponível na última página da prova escrita objetiva para conferir com o gabarito oficial.

Os **3 últimos candidatos** ao terminar a prova deverão permanecer juntos em sala para, juntamente com os fiscais de sala, conferir os Gabaritos, assinar a folha ata e o lacre dos envelopes que guardarão os Cartões de Identificação, os Cartões Resposta e os Cadernos de Questões.

A **desobediência** a qualquer uma das determinações constantes do Edital de Concurso Público, do presente Caderno de Questões e de preenchimento do Gabarito, implicará na **eliminação do candidato** do Concurso Público.

O **Gabarito Preliminar** e a **prova escrita objetiva** estarão disponíveis, no dia **04 de janeiro de 2015**, após as 21h00min, no site [www.alternativeconcursos.com.br](http://www.alternativeconcursos.com.br).

É facultado ao candidato interpor **recurso** contra as questões da prova escrita objetiva através do email [recursos@alternativeconcursos.com.br](mailto:recursos@alternativeconcursos.com.br), no prazo de **05 a 09 de janeiro de 2015**.

**01) Aponte a assertiva que apresenta erro em relação à concordância:**

- a) O problema da loja são os vendedores preguiçosos.
- b) Antigamente haviam muitas bicicletas nas ruas.
- c) Hoje são 16 de dezembro.
- d) Trinta toneladas é muito para transportar.
- e) No século passado existiam poucas casas de tijolos.

**02) Complete as sentenças abaixo:**

- 1. O orador leu o texto .....pressas.
- 2. Fiquei frente ..... frente com minha concorrente.
- 3. Chegamos tarde ..... casa de Marta.
- 4. Sem motivo ela começou .....chorar.

**Respeitando a ordem em que as frases aparecem, temos:**

- a) as - à - à - a
- b) as - à - a - à
- c) às - à - a - à
- d) as - a - à - a
- e) às - a - à - a

**03) Uma das alternativas abaixo utiliza o vocábulo em negrito incorretamente. Marque-a:**

- a) **Por que** tanta pressa?
- b) O **porquê** de tanta bagunça, só os meninos sabem explicar.
- c) Não sabemos o **por quê** da discussão.
- d) Já sei as razões **por que** você fugiu.
- e) Não fomos a reunião **porque** estávamos sem paciência.

**04) Tanto na escrita quanto na fala acontecem repetições desnecessárias de palavras ou expressões distintas, o que provoca situações de redundância. Todas as alternativas abaixo apresentam problemas relacionados ao exposto anteriormente, exceto:**

- a) O carrasco decapitou a cabeça do mercenário.
- b) Iremos inventar novas soluções para a falta de água.
- c) O diretor deu um panorama geral da situação da escola.
- d) O cachorro entrou pra dentro de casa.
- e) Fabiana tinha amigos engraçados, inteligentes e modernos.

**05) Em relação à regência verbal a assertiva que não está de acordo com a norma culta padrão é:**

- a) O jogador desobedeceu ao regulamento.
- b) Esqueci-me dos arquivos sobre o projeto.
- c) O médico assistiu o enfermo.

- d) Prefiro pizza do que peixe.
- e) Os nordestinos visam a uma vida mais saudável.

**06) Qual o produto das raízes da equação  $(x + 2) \cdot (x^2 - 4x + 3)$  ?**

- a) -5
- b) -6
- c) -4
- d) 9
- e) 16

**07) O valor de  $(\frac{3}{2})^{-1} + (0,5)^{-1}$  é igual a:**

- a)  $\frac{8}{3}$
- b)  $\frac{5}{7}$
- c)  $\frac{-4}{3}$
- d)  $\frac{-7}{8}$
- e)  $\frac{-9}{5}$

**08) A solução da equação exponencial  $5^{2x} + 20 \cdot (5)^x - 125 = 0$  é:**

- a) -3
- b) -4
- c) 1
- d) 2
- e) 7

**09) Qual o valor de  $\frac{0,2^{-8}}{0,2^{-6}} + 1^{-18}$  ?**

- a) 30
- b) 0,3
- c) -0,5
- d) 26
- e) -8

**10) O valor de  $(\sqrt[3]{8} + \sqrt[3]{27})^3$  é igual a:**

- a) 93
- b) 95
- c) 60
- d) 35
- e) 125

## Conhecimentos Gerais

11) Foi publicado na terça-feira (30/12/2014) no "Diário Oficial da União" decreto presidencial que reajusta o salário mínimo a partir do dia 1º de janeiro de 2015. O salário mínimo passará de R\$ 724,00 para:

- a) R\$ 814,00
- b) R\$ 788,00
- c) R\$ 824,00
- d) R\$ 794,00
- e) R\$ 887,00

12) Recentemente uma aeronave que levava 162 pessoas de Surabaya, na Indonésia, para Cingapura caiu no mar. O contato com a aeronave foi perdido cerca de 40 minutos após a decolagem, depois que a tripulação pediu uma mudança do plano de voo devido a uma tempestade. Imagens chocaram o mundo todo ao ser divulgado nos noticiários corpos sendo resgatados. Qual era a companhia aérea responsável pelo voo?

- a) AirEurope.
- b) AirEUA.
- c) AirNORTH.
- d) AirAsia.
- e) AirPACIFIC.

13) Divulgado nos noticiários na última semana de 2014, quatro pessoas morreram em Praia Grande, no litoral de São Paulo, na tarde de segunda-feira (29/12/2014) durante uma forte chuva. As quatro pessoas que morreram pertenciam a mesma família. No total oito pessoas foram atingidas por um(a):

- a) Raio.
- b) Embarcação.
- c) Árvore.
- d) Guarda-Sol.
- e) Prancha.

14) O Brasil é uma República Federativa de regime presidencialista, divide administrativamente em \_\_\_\_\_ estados e \_\_\_\_\_ Distrito Federal. Assinale a alternativa que completa corretamente o trecho acima:

- a) 23 - 01
- b) 27 - 01
- c) 32 - 01
- d) 19 - 01
- e) 26 - 01

15) Quais estados pertencem à Região Sudeste do Brasil?

- a) Paraná – Santa Catarina – Rio Grande do Sul.
- b) São Paulo – Minas Gerais – Rio de Janeiro – Espírito Santo.
- c) Mato Grosso – Mato Grosso do Sul – Goiás – Distrito Federal.
- d) Maranhão – Piauí – Bahia – Ceará.
- e) Amazonas – Acre – Rondônia – Pará.

## Conteúdos Específicos

16) As veias são vasos de paredes relativamente fina, que transportam sangue dos diversos tecidos do corpo para o coração. A maioria das veias transporta sangue não oxigenado, mas as veias pulmonares transportam sangue oxigenado dos pulmões para o coração. Sobre sistema circulatório assinale a alternativa correta:

- I. As veias cava superior e inferior são as mais calibrosas do corpo humano.
- II. A pequena circulação, também chamada circulação pulmonar, compreende o trajeto do sangue desde o ventrículo direito até o átrio esquerdo. Nessa circulação, o sangue passa pelos pulmões, onde é oxigenado.
- III. A grande circulação, também chamada de circulação sistêmica, compreende o trajeto do sangue desde o ventrículo esquerdo até o átrio direito; nessa circulação, o sangue oxigenado fornece gás oxigênio aos diversos tecidos do corpo, além de trazer ao coração o sangue não oxigenado dos tecidos.

- a) Apenas as assertivas I e II estão corretas.
- b) Apenas as assertivas I e III estão corretas.
- c) Apenas a assertiva III está correta.
- d) Nenhuma das assertivas está correta.
- e) Todas as assertivas estão corretas.

17) A AIDS é uma doença caracterizada por uma disfunção grave do sistema imunológico do indivíduo infectado pelo vírus da imunodeficiência humana (HIV). Sobre a AIDS é incorreto afirmar:

- a) Sua evolução é marcada por uma considerável destruição de linfócitos T CD4+.
- b) As infecções oportunistas passam a surgir ou reativar, tais como tuberculose, pneumonia por Pneumocistiscarinii, toxoplasmose cerebral.
- c) É um vírus RNA. Retrovírus denominado Vírus da Imunodeficiência Humana (HIV), com 2 tipos conhecidos: o HIV-1 e o HIV-2.
- d) São doenças indicativas de aids - Câncer cervical invasivo, candidose de esôfago; citomegalovirose em qualquer local que não sejam fígado, baço e linfonodos.
- e) Período de transmissibilidade - O indivíduo infectado pelo HIV pode transmiti-lo durante todas as fases da

infecção, sendo esse risco proporcional à magnitude da viremia.

**18) O envenenamento provocado pela ação de toxinas, através de aparelho inoculador (presas) de serpentes, podendo determinar alterações locais (na região da picada) e sistêmicas. Em consequência à absorção do veneno na circulação sanguínea, os mecanismos de ação específicos determinam manifestações clínicas diferenciadas para cada gênero de serpente. A descrição se refere a:**

- a) Loxocelismo
- b) Choque anafilático
- c) Ofidismo
- d) Eurucismo
- e) Serpente-fobia

**19) A ancilostomíase infecção intestinal causada por nematódeos, que pode apresentar-se assintomática, em caso de infecções leves. Em crianças com parasitismo intenso, pode ocorrer hipoproteïnemia e atraso no desenvolvimento físico e mental. Com frequência, dependendo da intensidade da infecção, acarreta anemia ferropriva.**

- I. Sinonímia é o Amarelão, opilação, doença do Jeca Tatu.
- II. O Agente etiológico é Nematóides da família Ancylostomidae: A. duodenale e Necator Americanus.
- III. Transmitido de pessoa a pessoa, porém os indivíduos infectados contaminam o solo durante vários anos, quando não são adequadamente tratados.

**Assinale a alternativa correta sobre ancilostomíase:**

- a) Apenas a assertiva I está correta.
- b) Apenas as assertivas I e III estão corretas.
- c) Apenas as assertivas I e II estão corretas.
- d) Nenhuma das assertivas está correta.
- e) Todas as assertivas estão corretas.

**20) A liderança pode ser considerada um processo de influência que o indivíduo utiliza sobre o outro, para o alcance dos objetivos numa determinada situação. É através da liderança que o enfermeiro tenta conciliar as metas da organização com a do grupo de enfermagem, geralmente envolve o conceito de poder e autoridade, abrangendo todas as maneiras pelas quais se introduzem mudanças no comportamento de pessoas ou de um grupo de pessoas. Sobre os estilos de liderança em enfermagem assinale a alternativa que refere-se a liderança autocrática:**

- a) Líder autocrata é aquele profissional que não se envolve nas atividades de sua área, deixa por conta os subordinados, exercendo pouca influência sobre eles.
- b) O líder autocrata favorece a centralização do poder, promovendo um comportamento dependente e submisso aos membros do grupo, com sentimentos de tensão, frustração e sobre tudo apresenta manifestação de conflito entre membros da equipe.
- c) O líder autocrata favorece a autonomia do grupo para decidir e implementar estratégias para resolução dos problemas, para atingir metas, deixando o caráter do líder intervir apenas quando o grupo solicita e necessita de orientações técnicas.
- d) O líder autocrata é convicto que não há um único estilo ou característica de liderança válida para toda e qualquer situação, cada uma requer um estilo de liderança diferente para alcançar a eficácia no trabalho e promover o desempenho satisfatório dos subordinados.
- e) O líder autocrata acredita que a grande desvantagem do estilo é que a descentralização do poder influencia a independência e o descomprometimento dos membros do grupo com os objetivos e metas da organização.

**21) Doença parasitária do homem, causada por um helminto. Habitualmente, não causa sintomatologia, mas pode manifestar-se por dor abdominal, diarreia, náuseas e anorexia. Quando há grande número de parasitas, pode ocorrer quadro de obstrução intestinal. Em virtude do ciclo pulmonar da larva, alguns pacientes apresentam manifestações pulmonares com broncoespasmo, hemoptise e pneumonite, caracterizando a síndrome de Löeffler, que cursa com eosinofilia importante. Quando há grande número de parasitas, pode ocorrer quadro de obstrução intestinal.**

**Estamos falando de qual doença:**

- a) Cólera
- b) Criptococose
- c) Botulismo
- d) Ancilostomíase
- e) Ascariídase

**22) O coração é um órgão muscular oco, envolto por um saco cheio de líquido chamado pericárdio, localizado no interior da cavidade torácica. Sobre esse órgão é correto afirmar:**

- I. Órgão muscular, oco, que trabalha como uma bomba contrátil e propulsora, bombeia o sangue para os pulmões e órgãos periféricos.
- II. Composto por tecido muscular liso, innervado pelo Sistema Nervoso Autônomo e Parassimpático.

**III. Situado na cavidade torácica entre os dois pulmões, no mediastino. Cerca de dois terços apresentam-se à esquerda da linha mediana.**

**IV. Tem como forma um cone onde o ápice fica voltado para baixo, sobre o diafragma.**

- a) Apenas as assertivas I e II estão corretas.
- b) Apenas as assertivas I e III estão corretas.
- c) Apenas as assertivas I, III e IV estão corretas.
- d) Nenhuma das assertivas está correta.
- e) Todas as assertivas estão corretas.

**23) O cordão umbilical é um anexo exclusivo dos mamíferos que permite a comunicação entre o feto e a placenta e apresenta:**

- a) Cinco vasos sanguíneos: três artérias e duas veias.
- b) Quatro vasos sanguíneos: duas artérias e duas veias.
- c) Três vasos sanguíneos: duas veias e uma artéria.
- d) Quatro vasos sanguíneos: três artérias e uma veia.
- e) Três vasos sanguíneos: duas artérias e uma veia.

**24) Os músculos dos membros inferiores são maiores e mais fortes que os músculos dos membros superiores. São responsáveis pelos movimentos das pernas, manutenção da postura e auxílio na sustentação e estabilidade do corpo humano. Os músculos que fazem parte do movimento do fêmur são:**

- a) Músculos: medial, posterior, fáscia muscular profunda e glúteo médio.
- b) Músculos: gastrocnêmio; flexores profundos; adutor longo e adutor magno.
- c) Músculos: psoas, vasto lateral, trato ileotibial, sartório, reto femoral e soleo.
- d) Músculos: psoas, ilíaco, glúteo máximo, glúteo médio, glúteo mínimo, tensor da fáscia lata, adutor longo, adutor magno, piriforme e pectíneo.
- e) Músculos: ilíaco, fáscia muscular profunda, retináculo, sartório, reto femoral, oblíquo, abdutor curto, maléolo lateral, soleo e adutor longo.

**25) Dor em forma de cólica durante o período menstrual que pode incapacitar as mulheres de exercerem suas atividades habituais; dor durante as relações sexuais; dor e sangramento intestinais e urinários durante a menstruação; dificuldade de engravidar; infertilidade está presente em cerca de 40% das mulheres, são sintomas de qual doença:**

- a) Inflamação do colo do útero
- b) Endometriose
- c) Dispareunia
- d) Amenorreia primária
- e) Doença inflamatória pélvica (DIP)