

NOME DO CANDIDATO

Nº DE INSCRIÇÃO

ESCOLA


SALA

ORDEM

LEIA COM ATENÇÃO AS INSTRUÇÕES ABAIXO**INSTRUÇÕES GERAIS**

- O candidato receberá do fiscal:
Um Caderno de Questões contendo **60 (sessenta) questões** objetivas de múltipla escolha.
Uma Folha de Respostas personalizada para a Prova Objetiva.
- Ao ser autorizado o início da prova, verifique, no Caderno de Questões, se a numeração das questões e a paginação estão corretas e se não há falhas, manchas ou borrões. Se algum desses problemas for detectado, solicite ao fiscal outro caderno completo. Não serão aceitas reclamações posteriores.
- A totalidade da Prova terá a duração de **4h30 (quatro horas e meia)**, incluindo o tempo para preenchimento da Folha de Respostas da Prova Objetiva.
- Iniciada a Prova, nenhum candidato poderá retirar-se da sala antes de decorrida **1h (uma hora)** de prova, devendo, ao sair, entregar ao fiscal de sala, obrigatoriamente, o Caderno de Questões e a Folha de Respostas da Prova Objetiva. A Folha de Respostas da Prova Objetiva será o único documento válido para correção.
- Deverão permanecer em cada uma das salas de prova os 03 (três) últimos candidatos, até que o último deles entregue sua prova, assinando um termo respectivo e saindo juntos da sala.
- Não serão permitidas consultas a quaisquer materiais, uso de telefone celular ou outros aparelhos eletrônicos.
- Caso seja necessária a utilização do sanitário, o candidato deverá solicitar permissão ao fiscal de sala, que designará um fiscal volante para acompanhá-lo no deslocamento, devendo manter-se em silêncio durante o percurso, podendo, antes da entrada no sanitário, e depois da utilização deste, ser submetido a revista com detector de metais. Na situação descrita, se for detectado que o candidato está portando qualquer tipo de equipamento eletrônico, será eliminado automaticamente do concurso.
- O candidato, ao terminar a prova, deverá retirar-se imediatamente do estabelecimento de ensino, não podendo permanecer nas dependências deste, bem como não poderá utilizar os sanitários.

INSTRUÇÕES – PROVA OBJETIVA

- Verifique se seus dados estão corretos na Folha de Respostas.
- A Folha de Respostas **NÃO** pode ser dobrada, amassada, rasurada, manchada ou conter qualquer registro fora dos locais destinados às respostas.
- Use caneta transparente de tinta preta ou azul.
- Assinale a alternativa que julgar correta para cada questão na Folha de Respostas.
- Para cada questão, existe apenas **1 (uma)** resposta certa – não serão computadas questões não assinaladas ou que contenham mais de uma resposta, emendas ou rasuras.
- O modo correto de assinalar a alternativa é cobrindo, completamente, o espaço a ela correspondente, conforme modelo abaixo:


- Todas as questões deverão ser respondidas.

OS TEXTOS E AS QUESTÕES FORAM REDIGIDOS CONFORME O NOVO ACORDO ORTOGRÁFICO DA LÍNGUA PORTUGUESA, MAS ESTE NÃO SERÁ COBRADO NO CONTEÚDO.

02/2015

Espaço reservado para anotação das respostas - O candidato poderá destacar e levar para conferência.

NOME DO CANDIDATO

Nº DE INSCRIÇÃO

| | | | | | | | | | | | | | | | | | | | |
|----|----|----|----|----|----|----|----|----|----|----|----|----|----|----|----|----|----|----|----|
| 1 | 2 | 3 | 4 | 5 | 6 | 7 | 8 | 9 | 10 | 11 | 12 | 13 | 14 | 15 | 16 | 17 | 18 | 19 | 20 |
| 21 | 22 | 23 | 24 | 25 | 26 | 27 | 28 | 29 | 30 | 31 | 32 | 33 | 34 | 35 | 36 | 37 | 38 | 39 | 40 |
| 41 | 42 | 43 | 44 | 45 | 46 | 47 | 48 | 49 | 50 | 51 | 52 | 53 | 54 | 55 | 56 | 57 | 58 | 59 | 60 |

O gabarito da Prova Objetiva estará disponível no site da **Cetro Concursos** (www.cetroconcursos.org.br) a partir do dia **09 de fevereiro de 2015**.

PORTUGUÊS

Leia o texto adaptado abaixo para responder às questões de 1 a 6.

Um Mundo sem Diálogo – Intolerância Cem!

Os nervos estão à flor da pele, o estresse permeia nossas vidas. No trânsito, uma manobra afobada, uma buzina insistente, logo, um grito... palavra inenarrável! Às vezes, uma discussão, quiçá uma briga... não raro... lesões e morte. No mínimo, contabilizamos um fato capaz de estragar a qualidade de nosso dia.

No bar... um esbarrão – o pedido de desculpas tão apropriado nem sempre vem! E um simples fortuito tem desdobramentos que vão além... do sossego e da paz!

Nas relações internacionais, assistimos a um show de intransigência e tantos fatos lamentáveis e sempre a velha e conhecida solução – estabelecer a PAZ pela GUERRA. Os desmedidos potenciais de destruição incomodam o Mundo, representando sérios e indesejáveis riscos de afetação universal, então, mostra-se necessária a interferência das Nações Unidas. O caminho é o mesmo – o conflito, a força e a destruição.

Dois milênios concluídos e não evoluímos... nossas soluções são as mesmas – o uso da força – agora muito mais intensa e destrutiva.

A vontade de litigar e o ímpeto beligerante são crescentes, defendendo nossa honra, moral, vida, patrimônio, território ou simplesmente nossa opinião. A via cidadã de solução de conflitos – o Poder Judiciário – confirma essa tendência, registrando números cada vez maiores de processos, litígios grandes, pequenos, muitas vezes apenas fictícios, meros caprichos. A porfia assume relevância, talvez, maior que seu próprio fim. A via fica congestionada, engarrafa, acumulam-se os processos, demoram as soluções. Surgem então novos pontos de fricção, outros embates e tudo de novo.

Quantos litígios poderiam ser evitados com um simples e nada humilhante pedido de desculpas?! Quantos conflitos poderiam não existir se precedidos de um amistoso diálogo, de um procedimento de negociação ou mediados por terceiros imparciais?!

Da mesma forma, quantos processos poderiam ser extintos com a promoção do diálogo, com o incentivo da conciliação, com a interferência de um mediador, com a eleição de um árbitro.

Precisamos evoluir não apenas nossos arsenais de guerra, mas, especialmente, os mecanismos de

equacionamento dos conflitos, revitalizando métodos menos destrutivos e muito mais promissores, céleres e econômicos, como a Negociação, Conciliação, Mediação e Arbitragem.

As recentes mudanças legislativas sinalizam o concentrado esforço para o estabelecimento de formas mais racionais de solução dos conflitos. Porém, as dificuldades estão no campo cultural, no condicionamento humano às formas tradicionais. As críticas existentes são relevantes para o aperfeiçoamento do sistema e para afastar os aproveitadores e oportunistas guindados pela atrativa novidade, todavia, antes de lançadas devem ser ponderadas, porque nelas há muito mais de precipitação que de reflexão.

Tolerância Zero?!, Intolerância Cem?! ou Intolerância Zero?! O que desejamos?!

JUNIOR, Asdrubal. *Um Mundo sem Diálogo – Intolerância Cem!*. In: **Âmbito Jurídico**, Rio Grande, VII, n. 17, maio 2004.

1. Leia a frase abaixo, transcrita do texto.

“A vontade de litigar e o ímpeto beligerante são crescentes, defendendo nossa honra, moral, vida, patrimônio, território ou simplesmente nossa opinião.”

É correto afirmar que as palavras destacadas, no trecho acima, podem ser substituídas, respectivamente, por

- (A) entusiasmo e belicoso.
- (B) armífero e combatente.
- (C) combatente e imbele.
- (D) arrebatamento e experiente.
- (E) indolência e guerreiro.

Leia a frase abaixo para responder à questão 2.

“As recentes mudanças legislativas sinalizam o concentrado esforço para o estabelecimento de formas mais racionais de solução dos conflitos.”

2. Acrescentando-se outros termos ao período apresentado, assinale a alternativa que apresenta a frase em ordem direta e o uso correto da vírgula.

- (A) “Atualmente, segundo pesquisas, as recentes mudanças legislativas sinalizam o concentrado esforço para o estabelecimento de formas mais racionais de solução dos conflitos.”
- (B) “Segundo pesquisas, as recentes mudanças legislativas, atualmente sinalizam o concentrado esforço para o estabelecimento de formas mais racionais de solução dos conflitos.”
- (C) “As recentes mudanças legislativas, segundo pesquisas sinalizam, o concentrado esforço para o estabelecimento de formas mais racionais de solução dos conflitos.”
- (D) “As recentes mudanças legislativas sinalizam o concentrado esforço para o estabelecimento de formas mais racionais de solução dos conflitos, segundo pesquisas.”
- (E) “Segundo pesquisas, atualmente as recentes mudanças legislativas, sinalizam o concentrado esforço para o estabelecimento de formas mais racionais de solução dos conflitos.”

3. Leia as frases abaixo, transcritas do texto.

- I. “A via fica congestionada, engarrafa, acumulam-se os processos, demoram as soluções.”
- II. “No mínimo, contabilizamos um fato capaz de estragar a qualidade de nosso dia.”
- III. “Os nervos estão à flor da pele, o estresse permeia nossas vidas.”
- IV. “[...] o Poder Judiciário – confirma essa tendência, registrando números cada vez maiores de processos, litígios grandes, pequenos [...]”.

É correto afirmar que se encontra sentido figurado na(s) frase(s) contida(s) em

- (A) I e II, apenas.
- (B) I e III, apenas.
- (C) I, apenas.
- (D) II e IV, apenas.
- (E) IV, apenas.

4. Todas as alternativas abaixo apresentam uma palavra classificada de maneira adequada de acordo com a gramática normativa, **exceto** uma. Assinale-a.

- (A) “Os desmedidos potenciais de **destruição** incomodam o Mundo [...]” (substantivo)
- (B) “[...] mostra-se **necessária** a interferência das Nações Unidas.” (adjetivo)
- (C) “O caminho é o **mesmo** – o conflito, a força e a destruição.” (pronome)
- (D) “A porfia assume relevância, **talvez**, maior que seu próprio fim.” (pronome)
- (E) “[...] confirma essa tendência, registrando **números** [...]” (substantivo)

5. Leia o trecho abaixo, transcrito do texto.

“As críticas existentes são relevantes para o aperfeiçoamento do sistema e para afastar os aproveitadores e oportunistas guindados pela atrativa novidade, **todavia**, antes de lançadas devem ser ponderadas, **porque** nelas há muito mais de precipitação que de reflexão.”

É correto afirmar que as palavras destacadas são

- (A) conectivos vocabulares.
- (B) conectivos oracionais.
- (C) pronomes.
- (D) preposições.
- (E) locuções conjuncionais.

6. Assinale a alternativa em que o verbo destacado apresenta com a **mesma** regência do verbo destacado na frase abaixo.

“**Surgem** então novos pontos de fricção, outros embates e tudo de novo.”

- (A) **Existem** conflitos por outros motivos menos relevantes.
- (B) **Há** desmedidos potenciais de destruição que incomodam o Mundo.
- (C) E um simples fortuito **tem** desdobramentos que vão além... do sossego e da paz!
- (D) Nas relações internacionais, **assistimos** a um show de intransigência e tantos fatos lamentáveis e sempre a velha e conhecida solução – estabelecer a PAZ pela GUERRA.
- (E) Os nervos estão à flor da pele, o estresse **permeia** nossas vidas.

7. As alternativas abaixo apresentam trechos adaptados de um texto publicado na Internet – *Teia ‘invisível’ dá impressão de ‘chuva de aranhas’*, publicado no portal de notícias Uol. Assinale a alternativa em que o trecho adaptado apresenta **todas** as palavras grafadas corretamente.

- (A) “É no fim da tarde que o céu é ‘tomado’ por aracnídeos que, caminhando em suas teias gigantes e comunitárias, acabam caindo no chão ou sobre quem caminha pelas ruas de cidades do serrado brasileiro onde, segundo especialistas, o fenômeno é bem comum.”
- (B) “Conhecida popularmente como ‘chuva de aranhas’, a presença de vários desses animais em cidades como São Manuel, no interior de São Paulo, e Santo Antônio, no interior do Paraná, tem assustado a população.”
- (C) “Segundo os especialistas, o fenômeno acontece com frequência a vários anos em áreas de cerrado, que compreendem 35% do território nacional. ‘Há relatos da ‘chuva de aranhas’ há mais cem anos no Paraguai, inclusive’, conta o pesquisador científico do Instituto Butantan, Rogério Bertani. Quem mora no interior conhece o fenômeno.”
- (D) “O problema é que com o advento das tecnologias, a facilidade em publicar imagens e vídeos na Internet, as pessoas acabam assustando com isso, principalmente, quem mora nas cidades grandes, mas esse fenômeno é bastante comum, afirma.”
- (E) “Ele explica que o fato dessas aranhas serem relativamente grandes acaba alarmando ainda mais as pessoas. ‘No geral, são aranhas da espécie *Parawixia bistriata*, animais sociais que medem entre 1,5cm e 2cm.”

8. Leia trechos da música *Epitáfio*, dos Titãs, e, em seguida, analise as assertivas.

Epitáfio

Devia ter amado mais

Ter chorado mais

Ter visto o sol nascer

Devia ter arriscado mais e até errado mais

Ter feito o que eu queria fazer

Queria ter aceitado as pessoas como elas são

Cada um sabe a alegria e a dor que traz no coração

O acaso vai me proteger

Enquanto eu andar distraído

O acaso vai “me” proteger

Enquanto eu andar...

Devia ter complicado menos, trabalhado menos

Ter visto o sol se pôr

Devia ter me importado menos com problemas pequenos

Ter morrido de amor

Queria ter aceitado a vida como ela é

A cada um cabe alegrias e a tristeza que vier

- I. Na primeira estrofe, pode-se identificar a elipse.
- II. A palavra “dor” apresenta a função sintática de sujeito.
- III. O termo destacado na frase: “Ter feito o que eu queria fazer” é classificado como artigo, morfologicamente.
- IV. Neste trecho: “A cada um cabe alegrias e a tristeza que vier”, identifica-se um paradoxo.

É correto o que se afirma em

- (A) I, apenas.
- (B) I e III, apenas.
- (C) I, II e III, apenas.
- (D) II e IV, apenas.
- (E) III, apenas.

9. De acordo com a norma-padrão da Língua Portuguesa e com relação à regência verbal, marque V para verdadeiro ou F para falso e, em seguida, assinale a alternativa que apresenta a sequência correta.

- () O verbo **implicar** é transitivo direto quando empregado no sentido de “acarretar”, “ocasionar”.
- () O verbo **precisar** pode ser transitivo direto ou indireto, dependendo do contexto.
- () O verbo **chamar**, no sentido de “apelidar”, pode exigir ou não a preposição, ou seja, pode ser transitivo direto ou transitivo indireto.
- () O verbo **assistir**, no sentido de morar, é transitivo indireto.

- (A) F/ V/ F/ F
- (B) V/ V/ V/ F
- (C) F/ V/ F/ V
- (D) V/ F/ F/ F
- (E) F/ F/ V/ V

10. Assinale a alternativa que apresenta uma explicação **incorreta** para a correção realizada nas frases abaixo.

- (A) Faziam quase dois meses que ela havia partido. Correção: Fazia quase dois meses que ela havia partido. Explicação: o verbo fazer fica no singular quando o indica tempo.
- (B) Os sentinelas estavam alertas. Correção: Os sentinelas estavam alerta. Explicação: no contexto apresentado, é uma palavra invariável.
- (C) Aluga-se bicicletas. Correção: Alugam-se bicicletas. Explicação: com o pronome apassivador “se”, o verbo concorda com o sujeito paciente.
- (D) Já devem fazer cinco anos que saiu da escola. Correção: Já deve fazer cinco anos que saiu da escola. Explicação: o verbo “dever” é auxiliar do verbo impessoal, por isso, deve permanecer no singular.
- (E) Percebemos que havia bastantes motivos para eu partir. Correção: Percebemos que havia bastante motivos para eu partir. Explicação: a palavra atua como adjetivo e deve ficar no singular.

MATEMÁTICA

11. Assinale a alternativa que apresenta o conjunto solução do sistema abaixo.

$$\begin{cases} x - y + z = -6 \\ x + 2y - z = 6 \\ x + 2z = -7 \end{cases}$$

- (A) $S = \{0; 0; 0\}$.
(B) $S = \{-1; 2; 3\}$.
(C) $S = \{2; -4; 6\}$.
(D) $S = \{0; -3; 4\}$.
(E) $S = \{-2; -1; 3\}$.
12. Próximo aos desfiles de Carnaval, 3 costureiras conseguiram completar 1.200 alegorias em 6 dias. Para garantir o perfeito desfile neste quesito, é necessário que se confeccionem, em 2 dias, 800 alegorias. O número de costureiras necessárias para realizar este trabalho é de

- (A) 2.
(B) 4.
(C) 6.
(D) 8.
(E) 10.

13. Assinale a alternativa que apresenta o valor máximo da função abaixo.

$$f(x) = -5 + \text{sen}2x$$

- (A) 7.
(B) 6.
(C) 5.
(D) -6.
(E) -4.

14. Considere a matriz $A_{2 \times 2}$, tal que:

$$\begin{cases} i = j \rightarrow a_{ij} = -2 \\ i \neq j \rightarrow a_{ij} = i + j \end{cases}$$

Assinale a alternativa que apresenta o valor de $\det A^t$.

- (A) $\begin{vmatrix} 3 & -2 \\ 3 & -2 \end{vmatrix}$.
(B) 2.
(C) $\begin{vmatrix} -2 & -2 \\ 3 & -3 \end{vmatrix}$.
(D) -5.
(E) 10.

15. Em uma chapa de aço de 10cm de lado, inscreve-se um círculo de ouro. Ao escolher aleatoriamente um ponto desta chapa, a probabilidade deste ponto não ser de ouro é de, aproximadamente,
(Dado: $\pi = 3,14$)

- (A) 21,85%.
(B) 27,35%.
(C) 32,15%.
(D) 43,8%.
(E) 45,1%.

16. Um reservatório tem formato cilíndrico de 4m de diâmetro e 10m de altura. Assinale a alternativa que apresenta a quantidade de água que pode ser guardada nesse reservatório.
(Dado: $\pi = 3,14$)

- (A) 250.000L.
(B) 230.800L.
(C) 128.800L.
(D) 125.600L.
(E) 93.700L.

17. Em 2005, o número dos casos de dengue registrados em uma cidade foi de 720. Ao longo dos anos, a cada ano, a quantidade de casos aumenta em progressão aritmética de 125 casos. Considerando os dados apontados, assinale a alternativa que apresenta o número de casos do ano de 2009.

- (A) 1.350.
(B) 1.220.
(C) 1.190.
(D) 1.065.
(E) 990.

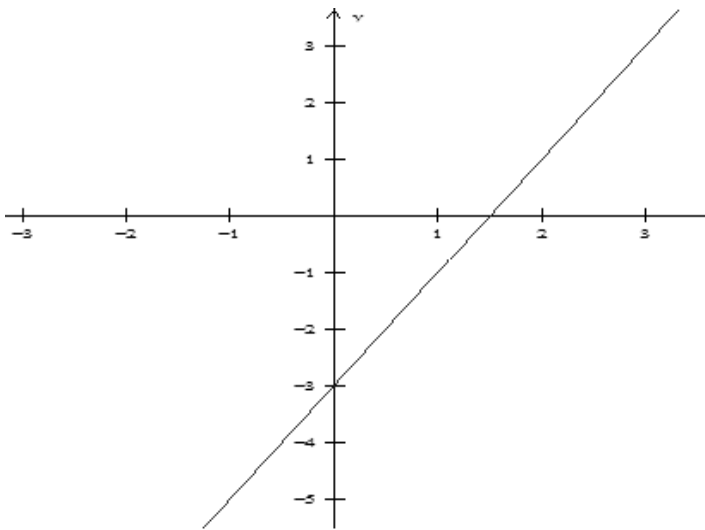
18. Um investidor aplicou R\$150.000,00 a uma taxa composta de 2% ao mês, durante 3 anos. Ao final do período, o valor a ser resgatado será de, aproximadamente,

- (A) R\$325.870,00.
- (B) R\$302.025,00.
- (C) R\$285.994,00.
- (D) R\$261.420,00.
- (E) R\$197.980,00.

19. Ao considerar os algarismos 0, 1, 3, 5, 7 e 9, assinale a alternativa que apresenta a quantidade de números de 3 algarismos distintos que podem ser formados e que sejam múltiplos de 5.

- (A) 16.
- (B) 20.
- (C) 32.
- (D) 40.
- (E) 50.

20. Analise o gráfico abaixo.



Assinale a alternativa que apresenta a função que **melhor** representa a curva apresentada no gráfico.

- (A) $f(x) = 3x + 1,5$.
- (B) $f(x) = x + 3$.
- (C) $f(x) = 3x - 1$.
- (D) $f(x) = -3x - 2$.
- (E) $f(x) = 2x - 3$.

NOÇÕES DE INFORMÁTICA

21. Assinale a alternativa que apresenta as duas versões de protocolos de Internet existentes atualmente.

- (A) 1 e 5.
- (B) 1 e 3.
- (C) 1 e 2.
- (D) 4 e 5.
- (E) 4 e 6.

22. Assinale a alternativa que apresenta o protocolo da camada de transporte que é utilizado para transmissão de vídeos e voz.

- (A) NetBIOS.
- (B) FTP.
- (C) UDP.
- (D) SMTP.
- (E) 802.11.

23. É correto afirmar que o protocolo DNS é utilizado para

- (A) verificar informações provenientes da Internet ou de uma rede e as bloqueia ou permite que elas cheguem ao seu computador.
- (B) servir como um sistema de tradução de endereços IP para nomes de domínios.
- (C) distribuir IPs na rede interna.
- (D) receber mensagens de correio eletrônico.
- (E) testar conectividade entre máquinas.

Leia o trecho abaixo para responder à questão 24.

É um protocolo com mais recursos do que o POP3. Uma de suas características é que o usuário pode manipular suas mensagens e pastas em qualquer computador e elas continuam armazenadas no servidor.

24. Com base no texto, é correto afirmar que se trata do protocolo

- (A) FTP.
- (B) IMAP.
- (C) POP 5.0.
- (D) SMTP.
- (E) SMNP.

25. Assinale a alternativa que apresenta o comando de atalho padrão utilizado no software Microsoft Word 2010 para criar um hífen incondicional.

- (A) Ctrl+Shift+Hífen
- (B) Ctrl+Shift+<
- (C) Ctrl+BARRA DE ESPAÇOS
- (D) Ctrl+[
- (E) Ctrl+Shift+BARRA DE ESPAÇOS

26. É correto afirmar que o recurso Comparar, no menu Revisão do software Microsoft Word 2010, tem a função de

- (A) verificar ortografia e gramática do texto no documento.
- (B) comparar ou combinar várias versões de um documento.
- (C) adicionar um comentário sobre a seleção.
- (D) mostrar as revisões em uma janela separada para compará-las.
- (E) definir idioma de revisão de texto.

27. No software Microsoft Excel 2010, um usuário deseja exibir a caixa de diálogo Ir para. A este respeito, assinale a alternativa que apresenta o comando de atalho padrão que deverá ser utilizado para realizar essa ação.

- (A) F3.
- (B) F4.
- (C) F5.
- (D) F6.
- (E) F7.

28. Sobre o software Microsoft PowerPoint 2010, é correto afirmar que o recurso Inserir Data e Hora

- (A) insere a data ou hora atual no documento atual.
- (B) insere um *slide* novo com data e hora atuais.
- (C) insere data e hora no idioma americano, apenas.
- (D) insere programação com data e hora para abertura automática em modo apresentação de *slide* do documento atual.
- (E) insere data e hora sempre em todos os *slides* do documento.

Leia o trecho abaixo para responder à questão 29.

É um recurso encontrado no sistema operacional Windows 7, que tem a função de fazer os itens da tela parecerem maiores. Ele aumenta as diferentes partes da tela e faz parte da Central de Facilidade de Acesso, podendo ser configurado nos modos tela inteira, modo de lente e modo encaixado.

29. Com base no texto, é correto afirmar que se trata do(a)

- (A) resolução da tela.
- (B) zoom.
- (C) lupa.
- (D) captura de tela.
- (E) luneta.

30. No sistema operacional Windows 7, o atalho padrão WIN+L tem a função de

- (A) localizar arquivo.
- (B) bloquear o computador.
- (C) executar.
- (D) abrir o Windows Explorer.
- (E) desligar o computador.

CONTADOR (CONHECIMENTOS ESPECÍFICOS)

31. A Contabilidade Pública aplica-se às entidades federativas, ou seja, à União, aos Estados, aos Municípios e ao Distrito Federal. A respeito desse particular tipo de contabilidade, assinale a alternativa **incorreta**.

- (A) A contabilidade empresarial é regida, fundamentalmente, pela Lei nº 4.320/1964.
- (B) A contabilidade pública difere da empresarial no sentido de que os seus registros devem ser feitos, conforme o ato ou fato administrativo, em subsistemas como Orçamentário, Custos, Patrimonial e Compensação.
- (C) Todos os entes da Federação são obrigados a seguir as normas gerais de direito financeiro, preconizadas na Lei nº 4.320/1964.
- (D) O lucro (ou prejuízo) das operações de certo período é apurado pela contabilidade empresarial (salvo os casos em que se trata de entidades com finalidade não lucrativa) e não pela pública.
- (E) O período contábil coincide com o ano civil, no caso da contabilidade pública.

32. Sobre os bens públicos, assinale a alternativa correta.
- (A) Os bens de uso comum somente podem ser usufruídos por quem sejam seus proprietários ou por estes autorizados.
- (B) Os bens dominicais fazem parte do patrimônio das pessoas jurídicas de direito privado.
- (C) Os bens de uso especial, tais como terrenos ou edifícios, são utilizados exclusivamente pela Administração Pública federal.
- (D) Os bens públicos são os que têm o seu preço estabelecido na livre concorrência dos mercados, isto é, na interação entre a sua oferta e a demanda.
- (E) As estradas constituem um bem público, de uso comum pela população.

33. Determinada entidade pública não concluiu o pagamento de uma despesa no exercício de 2010, o que acabou sendo feito somente em 2015. Diante desse fato, assinale a alternativa correta.
- (A) Por não ter sido paga em 2010, ela foi transferida para Restos a Pagar no final do exercício imediatamente posterior.
- (B) O registro em Restos a Pagar permaneceu até o ano em que a despesa foi paga, isto é, 2015.
- (C) O credor perde o direito ao recebimento do valor se a despesa permanecer em aberto até o final do exercício imediatamente posterior, exceto se ela for transferida para Dívida Ativa.
- (D) Contabilmente, a despesa será registrada como pertencendo ao período em que foi efetivamente paga, isto é, em 2015.
- (E) A despesa permanecerá em aberto e fará, automaticamente, parte dos orçamentos dos exercícios posteriores a 2012.

34. Certa empresa apresentou o Balanço Patrimonial abaixo, ao final do exercício social. Para que se possa completar os valores não apresentados desse demonstrativo, de forma a responder à questão, considere que: o capital de giro (a diferença entre os valores dos bens e direitos contra as dívidas e obrigações, ambos de curto prazo) é R\$5.000,00.
- Diante do exposto, assinale a alternativa que apresenta o valor total de captação de recursos obtidos junto a terceiros.

| ATIVO (R\$) | | PASSIVO (R\$) | |
|---------------------------------|-----------|-------------------------------|-----------|
| Circulante | 10.000,00 | Circulante | |
| Realizável a Longo Prazo | 3.000,00 | Exigível a Longo Prazo | 2.000,00 |
| Permanente | | Patrimônio Líquido | 8.000,00 |
| Compensação | | Compensação | 20.000,00 |
| Totais | 35.000,00 | Totais | |

- (A) O total do capital obtido junto a terceiros é R\$5.000,00.
- (B) O total do capital obtido junto a terceiros é R\$ 7.000,00.
- (C) O total do capital obtido junto a terceiros é R\$8.000,00.
- (D) O valor do capital obtido junto a terceiros é R\$2.000,00.
- (E) O valor do capital obtido junto a terceiros é R\$15.000,00.

35. Assinale a alternativa que apresenta três impostos de arrecadação, de competência dos municípios, e apenas um de outra entidade da federação (união ou estado), respectivamente.

- (A) Imposto Sobre a Propriedade Predial e Territorial Urbana (IPTU), Imposto sobre a Renda (IR), Imposto Sobre a Transmissão Inter Vivos de Bens Imóveis e de Direitos Reais a Eles Relativos (ITBI) e Imposto sobre Circulação de Bens e Serviços (ICMS).
- (B) Imposto sobre Circulação de Bens e Serviços (ICMS), Imposto Sobre a Propriedade Predial e Territorial Urbana (IPTU), Imposto sobre a Propriedade de Veículos Automotores (IPVA) e Imposto sobre serviços de qualquer natureza (ISS).
- (C) Imposto sobre Renda de Pessoa Jurídica (IRPJ), Imposto sobre a Renda (IR), Imposto Sobre a Transmissão Inter Vivos de Bens Imóveis e de Direitos Reais a Eles Relativos (ITBI) e Imposto sobre Circulação de Bens e Serviços (ICMS).
- (D) Imposto Sobre a Propriedade Predial e Territorial Urbana (IPTU), Imposto sobre serviços de qualquer natureza (ISS), Imposto Sobre a Renda (IR), Imposto sobre Produtos Industrializados (IPI).
- (E) Imposto Sobre a Propriedade Predial e Territorial Urbana (IPTU), Imposto sobre serviços de qualquer natureza (ISS), Imposto Sobre a Transmissão Inter Vivos de Bens Imóveis e de Direitos Reais a Eles Relativos (ITBI) e Imposto sobre Renda de Pessoa Jurídica (IRPJ).

36. A identificação da origem e do destino ou de financiamentos e investimentos é muito importante para uma correta contabilização dos eventos da empresa em certo exercício social. Sobre a origem ou financiamentos, analise as assertivas abaixo.

- I. Em lançamento contábil feito sob o método das partidas dobradas, a conta creditada é a da origem do recurso.
- II. Os saldos das contas do ativo da empresa representam os seus diversos tipos de financiamentos.
- III. O saldo da conta Móveis e Utensílios identifica um tipo de financiamento feito pela empresa.
- IV. A conta que representa a origem em um lançamento de depreciação de bens pertencentes ao ativo permanente é a conta Depreciação Acumulada (Passivo).

| | |
|---|---|
| <p>É correto o que se afirma em</p> <p>(A) II e III, apenas. (B) III, apenas. (C) IV, apenas. (D) I e IV, apenas. (E) I e II, apenas.</p> | <p>É correto o que está contido em</p> <p>(A) I, apenas. (B) II e III, apenas. (C) III e IV, apenas. (D) II, apenas. (E) I e IV, apenas.</p> |
| <p>37. Ao final do exercício social, os valores das despesas públicas podem ser classificados como Restos a Pagar. Sobre o assunto, analise as assertivas abaixo.</p> <p>I. Somente são transferidos para Restos a Pagar os valores das despesas para as quais já foram gerados empenhos pela respectiva entidade pública. II. Somente são transferidos para Restos a Pagar as despesas que já transitaram pela fase de liquidação. III. Podem ser transferidos para Restos a Pagar os valores das despesas que já transitaram pela fase de pagamento. IV. Podem ser transferidos para Restos a Pagar os valores das despesas que ainda não foram empenhadas pela respectiva entidade pública.</p> <p>É correto o que se afirma em</p> <p>(A) IV, apenas. (B) III, apenas. (C) I e III, apenas. (D) I, apenas. (E) II e III, apenas.</p> | <p>40. No planejamento governamental, destaca-se a elaboração do PPA (Planejamento Plurianual), da LDO (Lei de Diretrizes Orçamentárias) e da LOA (Lei Orçamentária Anual). A propósito desse planejamento, analise as assertivas abaixo.</p> <p>I. A LDO é elaborada a cada 4 anos, correspondendo ao exato período do mandato do chefe do Poder Executivo municipal. II. A LOA (Lei do Orçamento Anual) deve ser aprovada, anualmente, pelo Poder Legislativo da sua respectiva Federação. III. O PPA (Planejamento Plurianual) é elaborado a cada 4 anos, correspondendo ao exato período de mandato do Executivo municipal. IV. O PPA (Planejamento Plurianual) é elaborado a cada 4 anos, apenas para o Poder Executivo federal.</p> <p>É correto o que se afirma em</p> <p>(A) I e II, apenas. (B) II e III, apenas. (C) I e IV, apenas. (D) III e IV, apenas. (E) II, apenas.</p> |
| <p>38. Com base na equação fundamental da Contabilidade, é correto afirmar que a situação de Passivo a Descoberto com terceiros ocorre quando o</p> <p>(A) saldo do Ativo Circulante superar o do Passivo com terceiros. (B) saldo do Passivo Circulante superar o do Ativo Circulante. (C) total de todo o ativo for inferior ao da soma do Passivo Circulante com o Exigível a Longo Prazo. (D) Capital Social for inferior ao Passivo Circulante. (E) Capital Social for inferior aos saldos das contas de compensação do Passivo.</p> | <p>41. Assinale a alternativa que apresenta as variações patrimoniais aumentativas dos entes municipais entre as contabilizações dos eventos abaixo.</p> <p>(A) Recebimentos de impostos sobre patrimônio (IPTU) e renda (IR). (B) Recebimentos de impostos apenas sobre patrimônio (IPVA) e renda (IR). (C) Restituição de valores dados em garantia em contratos firmados com entidades do setor privado. (D) Pagamento ao pessoal da entidade pública municipal. (E) Depreciação de ativos permanentes registrados na contabilidade da entidade pública.</p> |
| <p>39. É muito importante a correta classificação, como correntes ou de capital, para as despesas que são realizadas por uma entidade pública em certo exercício social. Logo, é(são) despesa(s) corrente(s):</p> <p>I. pagamento de juros sobre dívida anteriormente contraída pela entidade. II. amortização de saldo de dívida anteriormente contraída pela entidade. III. atualização monetária de dívida anteriormente contraída pela entidade. IV. atualização cambial de dívida anteriormente contraída pela entidade.</p> | |

42. Com relação à descrição correta das características do registro e da informação contábil em entidade pública, em observância aos princípios e às normas brasileiras aplicadas ao setor público, analise as assertivas abaixo.

- I. Compreensibilidade: os registros e as informações contábeis devem possibilitar a análise da situação patrimonial de entidades do setor público ao longo do tempo e estaticamente, bem como a identificação de semelhanças e diferenças dessa situação patrimonial com a de outras entidades.
- II. Integridade: o registro e a informação contábil devem reunir requisitos de verdade e de validade que possibilitem segurança e credibilidade aos usuários no processo de tomada de decisão.
- III. Integridade: os registros contábeis e as informações apresentadas devem reconhecer os fenômenos patrimoniais em sua totalidade, não podendo ser omitidas quaisquer partes do fato gerador.
- IV. Objetividade: o registro deve representar a realidade dos fenômenos patrimoniais em função de critérios técnicos contábeis preestabelecidos em normas ou com base em procedimentos adequados, sem que incidam preferências individuais que provoquem distorções na informação produzida.

É correto o que se afirma em

- (A) I e III, apenas.
- (B) II e IV, apenas.
- (C) IV, apenas.
- (D) III e IV, apenas.
- (E) I e III, apenas.

43. Na elaboração e na realização do orçamento das despesas da entidade pública, os estágios são agrupados em duas grandes etapas caracterizadas, respectivamente, pelo planejamento e pela realização das despesas. Identifique, entre as alternativas, o par de estágios coberto pela etapa de execução da despesa pública.

- I. Fixação e Empenho.
- II. Estimação e Fixação.
- III. Empenho e Liquidação.
- IV. Liquidação e Pagamento.

É correto o que está contido em

- (A) IV, apenas.
- (B) III e IV, apenas.
- (C) II, apenas.
- (D) I, apenas.
- (E) I, III e IV, apenas.

44. A receita pública transita por estágios, desde a etapa de planejamento até os valores que serão incorporados às disponibilidades da entidade do setor público. É correto afirmar que se referem à etapa de execução da receita pública:

- (A) estimacão, lançamento, empenho e recolhimento.
- (B) estimacão e lançamento, apenas.
- (C) arrecadação e recolhimento, apenas.
- (D) lançamento, arrecadação e recolhimento.
- (E) estimacão, empenho e recolhimento, apenas.

45. O método das partidas dobradas tornou-se o meio tradicional e extensamente utilizado para a contabilização de atos e fatos administrativos, em empresas ou em entidades da Administração Pública. Acerca desse método, analise as assertivas abaixo.

- I. Todo e qualquer lançamento deve, obrigatoriamente, ser feito a débito de uma conta e a crédito de outra conta, desde que pertençam ao mesmo subgrupo do Ativo (como Circulante e Realizável a Longo Prazo, por exemplo) ou do Passivo (como Circulante e Exigível a Longo Prazo).
- II. A descrição indicada no item (I), imediatamente anterior, aplica-se às contas de qualquer subgrupo. Assim, um lançamento a débito de uma conta integrante do Ativo pode ser feito em outra, componente do mesmo ou de qualquer outro subgrupo, seja do ativo como do passivo, pelo mesmo valor.
- III. Poderá haver divergências entre os saldos das contas se for adotado um ou outro método de contabilização (simples ou por partida dobrada).
- IV. Diferem os valores (a débito e a crédito) dos lançamentos efetivados em duas contas, no sistema de partidas dobradas.

É correto o que se afirma em

- (A) I e III, apenas.
- (B) III, apenas.
- (C) IV, apenas.
- (D) II, apenas.
- (E) II e IV, apenas.

46. Com base na tabela abaixo, correlacione a coluna da esquerda com a coluna da direita e, em seguida, assinale a alternativa que apresenta os pares corretos dessa correlação (número e letra, nesta ordem).

| Colunas da esquerda | | Colunas da direita | |
|---------------------|---|--------------------|-----------------------------------|
| Número | Conta | Letra | Subgrupo |
| 1 | Transferências a instituições privadas sem fins lucrativos. | A | Variação patrimonial aumentativa. |
| 2 | Pessoal a pagar - Precatórios a curto prazo. | B | Ativo. |
| 3 | Créditos tributários a receber. | C | Variação patrimonial diminutiva. |
| 4 | Bens imóveis. | D | Passivo e Patrimônio Líquido. |

- (A) 1B e 3D.
 (B) 2C e 3D.
 (C) 2D e 4B.
 (D) 3C e 4D.
 (E) 3A e 1B.

47. A Dívida Ativa corresponde ao valor concernente a tributos, multas e créditos lançados da Fazenda Pública, porém não recebidos no prazo do vencimento pela entidade pública a partir da data de sua inscrição. Com base na tabela abaixo, assinale a alternativa que apresenta a(s) opção(ões) que contenha(m) o(s) lançamento(s) contábil(is) correto(s) no subsistema patrimonial e de compensação.

| Opção | Evento | Subgrupo Débito | Subgrupo Crédito |
|-------|------------------------------|-----------------------------------|------------------------------------|
| I. | Inscrição na Dívida Ativa. | Compensação (Controles Credores). | Compensação (Controles Devedores). |
| II. | Recebimento da Dívida Ativa. | Ativo. | Ativo. |
| III. | Inscrição na Dívida Ativa. | Variação Patrimonial Aumentativa. | Ativo. |
| IV. | Recebimento da Dívida Ativa. | Compensação (Controles Credores). | Compensação (Controles Devedores). |

É correto o que está contido em

- (A) I e IV, apenas.
 (B) II e IV, apenas.
 (C) II, apenas.
 (D) IV, apenas.
 (E) III, apenas.

48. O Plano de Contas é uma relação de contas pré-definidas pela área de Contabilidade de uma entidade, privada ou pública. Com relação ao PCASP (Plano de Contas Aplicado ao Setor Público), analise as assertivas abaixo.

- I. Entre os objetivos do PCASP, pode-se incluir a determinação dos custos das entidades governamentais.
- II. O Plano permite o conhecimento da composição e da situação do patrimônio da entidade com base nos valores de seus diferentes ativos e passivos.
- III. No PCASP, não estão incluídas as contas do subgrupo Compensação.
- IV. Cada nível da Federação trabalha com um PCASP diferente que, portanto, não é padronizado para as unidades da administração direta e indireta.

É correto o que se afirma em

- (A) IV, apenas.
 (B) II e IV, apenas.
 (C) II e III, apenas.
 (D) I e II, apenas.
 (E) II, apenas.

49. No Plano de Contas Aplicado ao Setor Público, as contas contábeis são classificadas segundo a natureza das informações que evidenciam. Sobre esse assunto, assinale a alternativa **incorreta**.

- (A) Compõem os custos da contabilidade pública as contas que registram, processam e evidenciam os fatos administrativos relacionados com as variações qualitativas e quantitativas do patrimônio público: Ativo, Passivo, Patrimônio Líquido, Variações Patrimoniais Diminutivas (VPD) e Variações Patrimoniais Aumentativas (VPA).
- (B) As contas que registram, processam e evidenciam os atos e os fatos relacionados com o planejamento e a execução orçamentária, inclusive Restos a Pagar integram o subsistema de Orçamentos.
- (C) Com relação à alternativa (B), imediatamente anterior, devem ser incluídas, também, as contabilizações de valores extraorçamentários.
- (D) As contas de controle devedoras fazem parte do subsistema Compensação e seus saldos igualam às de controle credoras.
- (E) O registro contábil deve ser feito pelo método das partidas dobradas e os lançamentos devem debitar e creditar contas que apresentem a mesma natureza de informação, seja patrimonial, orçamentária ou de controle.

50. O controle dos valores patrimoniais de uma entidade passou a ser tratado com mais ênfase, principalmente a partir das mudanças recentemente introduzidas na contabilidade pública. A respeito do BP (Balanço Patrimonial), assinale a alternativa correta.

- (A) A estrutura do BP adotado nas entidades públicas difere completamente do BP das organizações do setor privado, já que, neste último caso, o que se procura identificar é o lucro ou prejuízo nas operações.
- (B) O Ativo Permanente compreenderá os bens, os créditos e os valores cuja mobilização ou alienação não dependa, obrigatoriamente, de autorização legislativa.
- (C) O Passivo Financeiro compreenderá as dívidas fundadas e outros pagamentos que dependam de autorização orçamentária.
- (D) O Passivo Permanente compreenderá as dívidas fundadas e outras que independam de autorização legislativa para amortização ou resgate.
- (E) É importante que as contas do Ativo e do Passivo sejam diferenciadas por um atributo específico que atenda ao critério da lei e permita separar esses subgrupos em Financeiro e Patrimonial. Assim, nos exemplos de lançamentos padronizados, as contas de Ativo e Passivo, usualmente, são seguidas das indicações, entre parênteses, se se tratam de contas financeiras ou patrimoniais.

51. Os lançamentos contábeis, tanto em empresas privadas quanto em públicas, estão relacionados com os conceitos de atos e fatos administrativos. A respeito desses conceitos, analise as assertivas abaixo.

- I. Entre os fatos administrativos, podem-se incluir os registros de transferências de responsabilidade de valores, assinaturas de contratos com outras organizações públicas ou privadas etc..
- II. Atos e fatos administrativos possuem conceitos idênticos, representando o mesmo conjunto de eventos em uma organização.
- III. Os fatos administrativos provocam variações nos valores patrimoniais da entidade ou em empresa e podem ou não alterar o Patrimônio Líquido.
- IV. Os fatos administrativos podem ser classificados em Permutativos, Modificativos ou Mistos.

É correto o que se afirma em

- (A) III e IV, apenas.
- (B) I e IV, apenas.
- (C) I, apenas.
- (D) II, apenas.
- (E) III, apenas.

52. A entidade pública adquiriu, tempos atrás, um mobiliário para uso em suas atividades que, agora, está vendendo a terceiros. Com relação às contas envolvidas e ao subsistema em que devem ser contabilizadas, no estágio de empenho da despesa, analise os lançamentos abaixo.

- I. Débito: Crédito Disponível
Crédito: Crédito Empenhado a Liquidar
Subsistema Patrimonial
- II. Débito: Crédito Empenhado a Liquidar
Crédito: Crédito Disponível
Subsistema Orçamentário
- III. Débito: Crédito Empenhado a Liquidar
Crédito: Crédito Disponível
Subsistema Patrimonial
- IV. Débito: Disponibilidade por destinação de recursos
Crédito: Disponibilidade por destinação de recursos comprometida por empenho
Subsistema Compensação (controles de valores devedores e credores)

É correto o que está contido em

- (A) II e IV, apenas.
- (B) IV, apenas.
- (C) III, apenas.
- (D) II e III, apenas.
- (E) I, apenas.

53. O IPTU é um tributo cobrado do contribuinte pela utilização de imóvel, residencial ou comercial. Acerca do IPTU, assinale a alternativa correta.

- (A) Na divisão dos entes federativos, o IPTU é um imposto de competência dos Estados e do Distrito Federal.
- (B) Para efeito de lançamento do imposto, consideram-se os dados do imóvel constantes do Cadastro Imobiliário em 1º de janeiro de cada exercício.
- (C) Com relação ao exposto no item (B), imediatamente anterior, esse valor é alterado anualmente com base na variação da inflação do período.
- (D) A depreciação é um fator valorizante aplicado sobre o valor da construção referente ao imóvel.
- (E) Sobre a base de cálculo do imposto, serão aplicadas as mesmas alíquotas, independentemente do uso do imóvel e/ou progressivas em razão de seu valor venal.

54. O ISS (Imposto Sobre Serviços de Qualquer Natureza) tem como fato gerador a prestação de serviços constante da legislação pertinente. Acerca do ISS, analise as assertivas abaixo.

- I. Em termos federativos, esse tributo é de competência exclusiva dos municípios.
- II. O imposto incide sobre os serviços internos e externos (exportados).
- III. Trata-se de imposto cobrado por dentro, isto é, ao valor do serviço adiciona-se o que corresponde à tributação e, sobre esse total, aplica-se a alíquota correspondente ao imposto.
- IV. A base de cálculo do imposto é o valor do serviço prestado pelo agente econômico.

É correto o que se afirma em

- (A) IV, apenas.
- (B) II, apenas.
- (C) III, apenas.
- (D) I e II, apenas.
- (E) I, apenas.

55. A licitação na área pública é regulada pela Lei nº 8.666/1993. Com relação a essa regulamentação, assinale a alternativa correta.

- (A) É nulo e sem efeito o contrato verbal para quaisquer tipos e valores de compras feitas por entidades da Administração Pública, em licitações conduzidas na modalidade convite.
- (B) Estão sujeitas à licitação, nos processos de compras, apenas as entidades públicas da administração direta.
- (C) Nas contratações destinadas à implantação, à manutenção e ao aperfeiçoamento dos sistemas de tecnologia de informação e comunicação, a licitação poderá não ser restrita a bens e serviços com tecnologia desenvolvida no País.
- (D) O servidor ou dirigente de órgão ou entidade contratante ou responsável pela compra ou venda de algum ativo público poderá participar de processo licitatório.
- (E) Será dispensável a licitação para a aquisição ou restauração de obras de arte e objetos históricos, de autenticidade certificada, desde que compatíveis ou inerentes às finalidades do órgão ou entidade.

56. A LRF (Lei de Responsabilidade Fiscal) foi promulgada em 04/05/2000 de forma a, entre outros aspectos, disciplinar e fiscalizar as finanças e os órgãos públicos por elas responsáveis. A respeito da LRF, analise as assertivas abaixo.

- I. Busca reforçar o papel da atividade de planejamento e, mais especificamente, a vinculação entre esta e a execução do gasto público.
- II. Tem a responsabilidade social como um de seus objetivos básicos.
- III. Prevê o equilíbrio autossustentável das contas públicas, que demanda a realização de operações de crédito, ainda que gerem o aumento da dívida pública.
- IV. Toda e qualquer despesa pública não prevista no PPA, LDO e LOA, com exceção das de caráter continuado, é considerada não autorizada, irregular e lesiva ao patrimônio público.

É correto o que se afirma em

- (A) II, apenas.
- (B) I, apenas.
- (C) I e II, apenas.
- (D) II e III, apenas.
- (E) IV, apenas.

57. Cada estágio de execução de uma despesa pública gera específico(s) lançamento(s) contábil(eis). Desse modo, assinale a alternativa que apresenta lançamentos/registros **incorretos**.

- (A) Débito: Crédito Disponível
Crédito: Crédito Empenhado a Liquidar
Evento empenho da despesa orçamentária
Subsistema Orçamentário
- (B) Débito: Disponibilidade por destinação de recursos comprometida por empenho
Crédito: Disponibilidade por destinação de recursos comprometida por liquidação e entradas compensatórias
Evento: Liquidação e reconhecimento da Variação Patrimonial Diminutiva
Subsistema Compensação (Controles credores)
- (C) Débito: Crédito Empenhado a Liquidar
Crédito: Crédito Empenhado Liquidado a Pagar
Liquidação de despesa orçamentária empenhada
Subsistema Orçamentário
- (D) Débito: Variação Patrimonial Diminutiva
Crédito: Demais obrigações a curto prazo
Reconhecimento da variação patrimonial quantitativa
Subsistema Patrimonial
- (E) Débito: Demais obrigações a curto prazo
Crédito: Variação Patrimonial Diminutiva
Reconhecimento da variação patrimonial diminutiva
Subsistema Patrimonial

58. O reconhecimento das receitas aprovadas pelo orçamento deve ser registrado em contas da entidade pública. Com base nas informações abaixo, assinale a alternativa que apresenta os lançamentos contábeis corretos, relacionados com as receitas públicas.

| Opção | Evento | Subgrupo Débito | Subgrupo Crédito |
|--------------|---------------------------------------|---|------------------------------------|
| I. | Por ocasião do lançamento da receita. | Ativo. | Passivo. |
| II. | Recebimento da Receita. | Ativo. | Ativo. |
| III. | Recebimento da receita. | Controle da Execução do Planejamento e Orçamento. | Controles Devedores (Compensação). |
| IV. | Por ocasião do lançamento da receita. | Ativo. | Varição Patrimonial Aumentativa. |

- (A) I e III, apenas.
- (B) II e III, apenas.
- (C) II e IV, apenas.
- (D) I e II, apenas.
- (E) III, apenas.

59. Conforme o Princípio da Competência, sobre as demonstrações dos fatos administrativos que indicam a realização de uma variação patrimonial aumentativa em uma entidade da Administração Pública, analise os itens abaixo.

- I. Geração natural de um novo ativo independentemente da ação de terceiros.
- II. Extinção parcial ou total de um passivo, por qualquer motivo, acompanhada do desaparecimento concomitante de um ativo de valor igual ou maior.
- III. Efetivo recebimento de doações ou subvenções, seja da área privada seja da pública.
- IV. Pagamentos de despesas necessárias para a prestação de serviços industriais.

É correto o que está contido em

- (A) I e IV, apenas.
- (B) II e III, apenas.
- (C) II e IV, apenas.
- (D) I e III, apenas.
- (E) IV, apenas.

60. Cabe às entidades públicas apurar os resultados de um determinado período ou exercício social. A respeito desse resultado, analise as assertivas abaixo.

- I. Nas entidades públicas, o que se procura conhecer é o resultado de suas atuações – se positivo ou negativo – em função de seus compromissos com a sociedade.
- II. As receitas públicas, diferentemente do que ocorre no setor privado, não afetam o resultado do período.
- III. O resultado do período pode ser superestimado nos casos de não realização ou de cancelamentos indevidos de empenho de despesas de responsabilidade da entidade pública.

É correto o que se afirma em

- (A) I e II, apenas.
- (B) II e III, apenas.
- (C) III, apenas.
- (D) I e III, apenas.
- (E) II, apenas.

