

ESTADO DE PERNAMBUCO  
PREFEITURA MUNICIPAL DE VICÊNCIA

# CONCURSO PÚBLICO

PROVA PARA CARGO DE:

## BIOMÉDICO AMBULATORIAL

\* ATENÇÃO - CONFIRA SE ESTA PROVA CORRESPONDE AO CARGO QUE VOCÊ CONCORRE

\* Neste Caderno de Questões, você encontra:

- 28 questões ESPECÍFICAS
- 12 questões de Português

\* Só inicie a prova após a autorização do Fiscal de Sala.

\* Duração da prova: 3 horas. O Candidato só poderá retirar-se do recinto das provas após 01 hora, contada a partir do seu efetivo início.

\* O candidato só terá o direito de levar o caderno de prova após 02:00 horas do início dos trabalhos, e deixará apenas o Cartão de Respostas.

\* Caso o candidato opte em sair antes de 02:00 horas do início dos trabalhos; NÃO será permitido a anotação do gabarito seja qual for a forma.

\* Os Fiscais de Sala não estão autorizados a prestar quaisquer esclarecimentos sobre a resolução das questões; esta tarefa é obrigação do candidato.

\* Não é permitido que os candidatos se comuniquem entre si. É proibida também a utilização de quaisquer equipamentos eletrônicos.

\* O candidato receberá do Fiscal de Sala, 01 (hum) Cartão de Respostas correspondente às questões objetivas.

\* Assine o seu Cartão de Respostas (Gabarito). Assinale apenas uma opção em cada questão. Não deixe questão em branco, nem assinale mais de uma opção, para seu Cartão não ter questões anuladas.

\* O seu Cartão de Respostas é pessoal e insubstituível. Portanto, CUIDADO, não rasure, dobre ou amasse seu Cartão de Respostas pois em hipótese alguma ele será substituído, salvo por erro do fiscal ou por falha de impressão. Confira seus dados, leia as instruções para seu preenchimento e assinale no local indicado.

\* A assinatura no Cartão de Respostas é obrigatória.

\* O Gabarito desta prova estará disponível no dia 03/08/2015, no site [www.conpass.com.br](http://www.conpass.com.br).

\* Para exercer o direito de recorrer contra qualquer questão, o candidato deve seguir as orientações constantes da Cláusula XI do Edital do Concurso Público nº 001/2015 da PREFEITURA MUNICIPAL DE VICÊNCIA, de 15/05/2015.

\* Após o término da prova, o candidato deverá deixar a sala e em hipótese alguma poderá permanecer no estabelecimento onde realizou a mesma.

**BOA PROVA!!**

**DATA: 02 DE AGOSTO DE 2015**

**CONPASS**

Concursos Públicos  
e Assessorias

## **PARTE I – BIOMÉDICO AMBULATORIAL**

01 - Marque a alternativa correta com base nas alternativas abaixo:

- A) O Dímero é extremamente útil em serviços de emergência, excluindo o diagnóstico de tromboembolismo pulmonar. A combinação de suspeita clínica, associada a níveis de Dímero-D superiores a 5 ug/L como passo inicial, progredindo-se para a realização de cintilografia pulmonar ou tomografia pulmonar helicoidal, formam a tríade de abordagem diagnóstica mais eficaz em pacientes com suspeita de TEP.
- B) O Dímero é extremamente útil em serviços de emergência, excluindo o diagnóstico de tromboembolismo pulmonar. A combinação de suspeita clínica, associada a níveis de Dímero-D superiores a 10 ug/L como passo inicial, progredindo-se para a realização de cintilografia pulmonar ou tomografia pulmonar helicoidal, formam a tríade de abordagem diagnóstica mais eficaz em pacientes com suspeita de TEP.
- C) O Dímero é extremamente útil em serviços de emergência, excluindo o diagnóstico de tromboembolismo pulmonar. A combinação de suspeita clínica, associada a níveis de Dímero-D superiores a 50 ug/L como passo inicial, progredindo-se para a realização de cintilografia pulmonar ou tomografia pulmonar helicoidal, formam a tríade de abordagem diagnóstica mais eficaz em pacientes com suspeita de TEP.
- D) O Dímero é extremamente útil em serviços de emergência, excluindo o diagnóstico de tromboembolismo pulmonar. A combinação de suspeita clínica, associada a níveis de Dímero-D superiores a 100 ug/L como passo inicial, progredindo-se para a realização de cintilografia pulmonar ou tomografia pulmonar helicoidal, formam a tríade de abordagem diagnóstica mais eficaz em pacientes com suspeita de TEP.
- E) O Dímero é extremamente útil em serviços de emergência, excluindo o diagnóstico de tromboembolismo pulmonar. A combinação de suspeita clínica, associada a níveis de Dímero-D superiores a 500 ug/L como passo inicial, progredindo-se para a realização de cintilografia pulmonar ou tomografia pulmonar helicoidal, formam a tríade de abordagem diagnóstica mais eficaz em pacientes com suspeita de TEP.

02 - Tromboembolismo pulmonar é uma causa comum de complicação e morte após:

- A) Neurocirurgias
- B) Pós-parto
- C) Cirurgias ortopédicas
- D) Pacientes portadores de neoplasias
- E) Todas as alternativas estão corretas

03 - Pode atrapalhar o diagnóstico da acidose metabólica em pacientes graves:

- A) Hipoalbuminemia
- B) Hiperalbuminemia
- C) D- dímero em valores normais
- D) VSH elevado
- E) Proteína C reativa positiva

04 - Pode ajudar a diagnosticar a colangite esclerosante primária quando encontramos:

- A) Fosfatase alcalina normal e transaminases elevadas 5 a 8 vezes o limite normal
- B) Fosfatase alcalina elevada e transaminases normais
- C) Fosfatase alcalina normal e bilirrubinas elevadas
- D) Fosfatase alcalina elevada e transaminases elevadas 3 a 5 vezes o limite normal
- E) Fosfatase alcalina elevada, Bilirrubinas normais e transaminases normais

05 - As complicações mais frequentes durante a evolução da colangite esclerosante primária podem ser:

- A) Sangramento de varizes
- B) Ascite
- C) Encefalopatia
- D) Insuficiência hepática
- E) Todas as alternativas estão corretas

06 - Os pacientes com púrpura trombocitopênica imunológica apresentam risco aumentado para desenvolver:

- A) Lúpus eritematoso sistêmico
- B) Insuficiência hepática
- C) Ascite
- D) Tromboembolismo pulmonar
- E) Nenhuma das alternativas anteriores.

07 - Aspectos que excluem o diagnóstico de síndrome de Guillain-Barré, exceto:

- A) O paciente ser diagnosticado com dengue
- B) O paciente ser diagnosticado com botulismo
- C) O paciente ser diagnosticado com neuropatia tóxica
- D) O paciente ser diagnosticado com metabolismo anormal da porfirina
- E) O paciente ser diagnosticado com miastenia

08 - Assinale a alternativa correta com base nas afirmativas abaixo: podemos falar sobre a gasometria arterial.

- I- Os valores da gasometria arterial por si só não fornecem informações suficientes para diagnosticar uma doença, porém eles podem dizer se os níveis baixos são causados por problemas pulmonares ou cardíacos.
- II- A gasometria determina se um paciente tem ou não necessidade de suplementação de oxigênio.
- III- A gasometria arterial mede o pH e os níveis de oxigênio e gás carbônico no sangue de uma artéria. Esse exame é utilizado para verificar se os seus pulmões são capazes de mover o oxigênio dos alvéolos para o sangue e remover o dióxido de carbono do sangue.

- A) Somente a afirmativa I está correta
- B) Somente a afirmativa II está correta
- C) Somente as afirmativas II e III estão corretas
- D) Somente a afirmativa III está correta
- E) Somente as afirmativas I e II estão corretas

09 - Na interpretação de um resultado de uma gasometria arterial, quando temos uma elevação da  $PCO_2$  com baixa do pH, encontraremos:

- A) Acidose respiratória
- B) Acidose metabólica
- C) Alcalose respiratória
- D) Alcalose metabólica
- E) Acidose mista

10 - Para os parâmetros abaixo, Quais os valores de referencia da gasometria arterial (nível do mar)?

- A)  $PCO_2$  – 10 a 55 mmHg,  $PO_2$  – 80 a 99 mmHg e  $HCO_3$  – 22 a 26 mEq/l
- B)  $PCO_2$  – 35 a 45 mmHg,  $PO_2$  – 80 a 99 mmHg e  $HCO_3$  – 35 a 55 mEq/l
- C)  $PCO_2$  – 15 a 20 mmHg,  $PO_2$  – 70 a 99 mmHg e  $HCO_3$  – 5 a 35 mEq/l
- D)  $PCO_2$  – 15 a 35 mmHg,  $PO_2$  – 80 a 120 mmHg e  $HCO_3$  – até 46 mEq/l
- E)  $PCO_2$  – 35 a 45 mmHg,  $PO_2$  – 80 a 120 mmHg e  $HCO_3$  – 22 a 26 mEq/l

11 - Em qual dos exames abaixo o ácido acetilsalicílico pode interferir?

- A) Glicemia de jejum
- B) Colesterol
- C) Triglicérides
- D) Pesquisa de sangue oculto nas fezes
- E) Pesquisa de trofozoítos

12 - Assinale a alternativa correta com base nas afirmativas abaixo. Qual dos medicamentos abaixo pode interferir em um resultado de hemograma?

- I- Ácido acetilsalicílico
- II- Dazoxiben
- III- Ticlopidina

- A) Todos os medicamentos interferem
- B) Somente o medicamento da afirmativa I interfere
- C) Somente o medicamento da afirmativa II interfere
- D) Somente o medicamento da afirmativa III interfere
- E) Somente as afirmativas I e II interferem

13 - Qual dos medicamentos abaixo pode interferir na pesquisa de trofozoítos?

- A) Ácido acetilsalicílico
- B) Escopolamina
- C) Dipirona
- D) Prednisona
- E) Nenhuma das alternativas anteriores.

14 - Qual dos medicamentos abaixo pode interferir em uma prova de coagulação?

- A) Escopolamina
- B) Dipirona
- C) Lidocaína
- D) Amoxicilina
- E) Todas as alternativas estão corretas

15 - São protozoários pertencentes à classe **Rhizopoda** que se movimentam por pseudópodes:

- A) *Giardia intestinalis*
- B) *Iodamoeba*
- C) *Trichomonas hominis*
- D) *Balantidium coli*
- E) *Chilomastix mesnili*

16 - Exame parasitológico de fezes baseado no hidrotropismo das larvas de *Strongiloides Stercoralis*.

- A) Baerman e Moraes
- B) Hoffmann
- C) Willis
- D) Teste da fita adesiva
- E) MIF sedimentação

17 - Com relação ao método de Hoffmann marque a alternativa incorreta:

- A) Baseado na sedimentação espontânea das fezes
- B) O tempo de sedimentação das fezes é de no mínimo duas horas
- C) É específico para *Enterobius vermicularis*
- D) O corante utilizado é o lugol
- E) É utilizado para a pesquisa de todos parasitas

18 - Na microbiologia, procedimentos adequados de coleta devem ser adotados para evitar o isolamento de um falso agente etiológico, exceto:

- A) Observar a antisepsia na coleta de todos os materiais clínicos
- B) Considerar o estágio da doença na escolha do material. Patógenos entéricos, causadores de diarreia, estão presentes em maior quantidade e são mais facilmente isolados durante a fase aguda ou diarreica do processo infeccioso intestinal.
- C) Quantidade suficiente de material deve ser coletado para permitir uma completa análise microbiológica. Caso a quantidade seja pequena, priorize os exames
- D) O pedido do exame deve conter dados como idade, doença de base e indicação do uso de antibióticos
- E) Colher o material após a antibioticoterapia sempre que possível

19 - Várias orientações devem ser dadas ao paciente antes da coleta de urina para realização do sumário. Marque a alternativa incorreta:

- A) Orientar o paciente a realizar higiene prévia da genitália com água e sabão
- B) A urina deve ser coletada no próprio laboratório para não haver contaminação da amostra
- C) Coletar a 1ª amostra de urina da manhã em frasco limpo de boca larga, próprio para este fim
- D) Desprezar o primeiro jato de urina e coletar jato intermediário
- E) Encaminhar a amostra ao laboratório em até 1 hora após a coleta

20 - Os níveis plasmáticos das proteínas totais sofrem variações de acordo com as alterações das suas várias frações. Sua concentração ser influenciada por:

- A) Enteropatia infecciosa
- B) Síndrome nefrótica
- C) Policitemia vera
- D) Sífilis
- E) Nenhuma das alternativas anteriores.

21 - Em quais doenças é solicitada a reação de Vidal e Machado guerreiro, respectivamente, para o seu referido diagnóstico?

- A) Hanseníase e Tuberculose
- B) Febre tifoide e artrite reumática
- C) Febre tifoide e Doença de chagas
- D) Doença de chagas e Febre tifoide
- E) Febre tifoide e sífilis

22 - Qual a principal causa de mortalidade da púrpura trombocitopênica imunológica?

- A) Hemorragia intracraniana
- B) Epistaxe
- C) Gengivorragia
- D) Hematúria
- E) Sangramento gastrointestinal

23 - Considerando-se que alguns quadros clínicos considerados na diagnose da Artrite reumatóide podem se apresentar com determinação negativa do Fator reumatóide, assinale a alternativa correta.

- A) Artrite reumatóide Precoce: Títulos de Fator reumatóide significativamente elevados podem não ser vistos no soro nos primeiros meses, o Fator pode ser achado no fluido inflamatório antes de ser visto no soro.
- B) Artrite reumatóide Juvenil: São encontrados testes positivos para Fator reumatóide no látex em uma minoria de caso típicos. Os Fatores reumatóides são vistos mais comumente com: ataques em pacientes com 10 anos; febre, nódulos subcutâneos. Pode ser procurado quando existem evidências de antecedentes correntes ou recentes de infecção por estreptococos.
- C) Artrite Reumatóide associada com certas doenças sistêmicas como a Síndrome de Reiter, artropatia colítica e artrite psoriática.
- D) Em alguns casos, a Artrite Reumatóide é "definitiva" e em poucos casos "clássicos" definidos por critérios clínicos, os níveis de Fator Reumatóide são consideravelmente negativos.
- E) Todas as alternativas estão corretas

24 - Assinale a alternativa correta com base nas afirmativas sobre o fator reumatóide.

- I- O antígeno, uma suspensão estabilizada de eritrócitos de carneiro sensibilizados com gamaglobulina anti-eritrócitos de carneiro, aglutinam em presença de Fator Reumatóide no soro do paciente. A sensibilidade do teste não é reduzida em baixas temperaturas, portanto, bons resultados são obtidos em qualquer temperatura.
- II- A principal razão para se procurar o Fator Reumatóide pode ser unicamente considerada em razão do quadro clínico; a evidência da reação inflamatória; raios-X apropriado das articulações e exame do fluido das articulações.

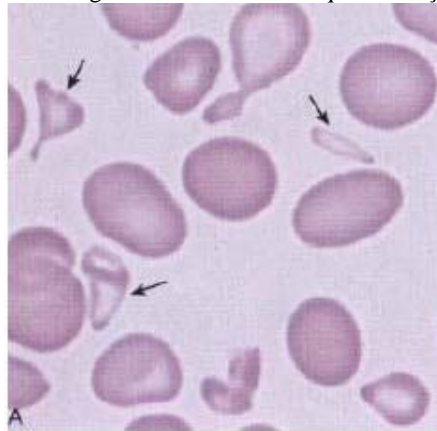
III- A patologia pela qual este exame é mais utilizado é a Artrite Reumatóide, pois auxilia no estabelecimento do diagnóstico, completando o exame físico, e a avaliação dos sinais e sintomas. Muitos pacientes podem ser negativos quando das primeiras manifestações clínicas da patologia, e só apresentarão positividade para o Fator Reumatóide em uma fase mais tardia. Esta soro conversão geralmente ocorre após dois anos do início da doença.

- A) Somente a afirmativa I esta correta
- B) Somente a afirmativa II esta correta
- C) Somente a afirmativa III esta correta
- D) Somente as afirmativas I e II esta correta
- E) Somente as afirmativas II e III esta correta

25 - O Fator Reumatóide pode estar presente em diversas situações clínicas, tais como:

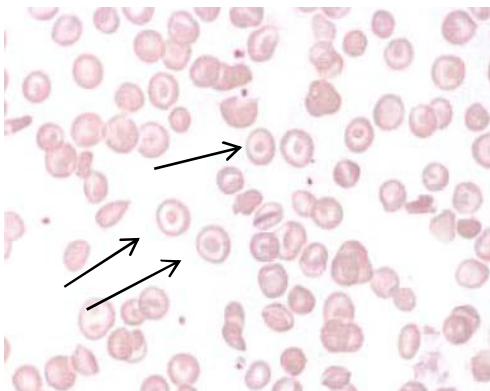
- A) Todas as alternativas estão corretas
- B) Lúpus Eritematoso Sistêmico
- C) Dermatomiosite / Polimiosite
- D) Crioglobulinemia
- E) Esclerodermia

26 - A figura abaixo se refere a qual alteração eritrocitária:



- A) Dacriócitos
- B) Corpúsculos de Howell-Jolly
- C) Equinócitos
- D) Esquizócitos
- E) Acantócitos

27 - A figura abaixo se refere a qual alteração eritrocitária:



- A) Target cells
- B) Drepanócitos
- C) Hemácia falciforme
- D) Esferócitos
- E) Estomatócitos

28 - O termo **poiquilocitose** se refere a uma variação de:

- A) Tamanho
- B) Cor
- C) Numero
- D) Forma
- E) Nenhuma das alternativas anteriores.

## **PARTE II - PORTUGUÊS**

As questões 29 e 30 referem-se ao texto seguinte:

### **Boa Noite**

Boa noite, Maria! Eu vou-me embora.  
A lua nas janelas bate em cheio.  
Boa-noite, Maria! É tarde... é tarde...  
Não me apertes assim contra teu seio.

Boa-noite!... E tu dizes — Boa-noite.  
Mas não mo digas assim por entre beijos...  
Mas não mo digas descobrindo o peito,  
— Mar de amor onde vagam meus desejos.

Julietta do céu! Ouve... a calhandra  
Já rumoreja o canto da matina.  
Tu dizes que eu menti?... pois foi mentira...  
... Quem cantou foi teu hálito, divina!

Se a estrela-d'alva os derradeiros raios  
Derrama nos jardins do Capuleto,  
Eu direi, me esquecendo d'alvorada:  
"É noite ainda em teu cabelo preto..."

É noite ainda! Brilha na cambraia  
— Desmanchado o roupão, a espádua nua —  
O globo de teu peito entre os arminhos  
Como entre as névoas se balouça a lua...

É noite, pois! Durmamos, Julieta!  
Rescende a alcova ao trescalar das flores,  
Fechemos sobre nós estas cortinas...  
— São as asas do arcanjo dos amores.

A frouxa luz da alabastrina lâmpada  
Lambe voluptuosa os teus contornos...  
Oh! Deixa-me aquecer teus pés divinos  
Ao doudo afago de meus lábios mornos.

Mulher do meu amor! Quando aos meus beijos  
Treme tua alma, como a lira ao vento,  
Das teclas de teu seio que harmonias,  
Que escalas de suspiros, bebo atento!

Ai! Canta a cavatina do delírio,  
Ri, suspira, soluça, anseia e chora...  
Marion! Marion!... É noite ainda.  
Que importa os raios de uma nova aurora?!...

Como um negro e sombrio firmamento,  
Sobre mim desenrola teu cabelo...  
E deixa-me dormir balbuciando:

Boa-noite! — formosa Consuelo!...

(Castro Alves. *Espumas flutuantes*.)

Rio de Janeiro: Edições de Ouro, s. d. p. 67-8.)

29 - Das afirmações seguintes:

I. Ao longo do poema, o eu lírico chama a mulher amada de diferentes nomes, provavelmente com o objetivo de universalizar a mulher e o amor.

II. A expressão “Boa noite” não sofre alteração de sentido da primeira para a última estrofe.

III. As expressões “...É noite ainda” e “Que importa os raios de uma nova aurora?!” confirmam o desejo romântico de perpetuar o instante de prazer.

- A) Estão corretos apenas os itens I e II.
- B) Estão corretos apenas os itens I e III.
- C) Estão corretos apenas os itens II e III.
- D) Todos estão corretos.
- E) Apenas o item I está correto.

30 - Das afirmações seguintes:

I. O verso “Ri, suspira, soluça, anseia e chora” (9ª estrofe) confirma as sensações ou sentimentos contraditórios verificados durante o estado de delírio.

II. A sensualidade da cena amorosa aumenta à partir da 5ª estrofe.

III. O tipo de percepção sensorial predominante na 6ª e 7ª estrofes são, respectivamente, tato e olfato.

- A) Estão corretos apenas os itens I e II.
- B) Estão corretos apenas os itens I e III.
- C) Estão corretos apenas os itens II e III.
- D) Todos estão corretos.
- E) Apenas o item I está correto.

As questões 31 e 32 refere-se ao anúncio seguinte:

(*Terra da Gente*, nº 47.)



Beba, banhe-se, lave seu carro, regue suas plantas e suas plantações. Mas lembre-se de usar com moderação e buscar meios de reutilizar sempre que possível. A natureza nos deu esse presente e, como forma de agradecimento, devemos dar a ela o direito de continuar sendo generosa. Não deixe que a água seja um recurso escasso.

Um recado da sua revista *Terra da Gente* e dos Conselhos Regionais de Biologia no Dia Mundial da Água, 22 de março.

31 - Das afirmações seguintes:

I. O anúncio lido promove a ideia da necessidade de usar a água com moderação, buscando meios de reutilização.

II. As formas verbais BEBA, BANHE-SE, LAVE, REGUE encontram-se no modo indicativo e têm a intenção de persuadir o leitor a participar da campanha.

III. O título do anúncio apresenta intertextualidade com a frase de um conhecido anúncio comercial.

- A) Estão corretos apenas os itens I e II.
- B) Estão corretos apenas os itens II e III.
- C) Todos estão corretos.
- D) Estão corretos apenas os itens I e III.
- E) Apenas o item I está correto.

32 - Das afirmações seguintes:

I. Considerando a parte visual, é possível afirmar que a metonímia é um recurso empregado no anúncio.

II. O texto disposto ao lado da imagem tem a função de tornar mais explícita a finalidade do anúncio, ampliando argumentos para convencer o interlocutor.

III. No anúncio, a variedade linguística empregada foi a não padrão.

- A) Apenas os itens I e III estão corretos.
- B) Apenas os itens II e III estão corretos.
- C) Apenas os itens I e II estão corretos.
- D) Todos estão corretos.
- E) Apenas o item II está correto.

A questão seguinte refere-se ao texto do quadrinho a seguir:



33 - Identifique, nas opções a seguir, o valor do presente do indicativo em “eu te dou esta caixa de bombom...”

- A) ação futura
- B) ação contemporânea ao momento da fala
- C) verdade atemporal
- D) presente histórico
- E) presente iterativo

34 - A locução conjuntiva presente no período “O meu caderno está muito bonito, ao passo que o seu está pra lá de feio” classifica-se como:

- A) subordinativa condicional
- B) subordinativa proporcional
- C) subordinativa concessiva
- D) subordinativa final
- E) subordinativa consecutiva

As questões 35 e 36 referem-se ao texto seguinte:

### Odisseia em quadrinhos

Autor(a): Tereza Virgínia Ribeiro Barbosa

Ilustrador(a): Piero Bagnariol

Com cerca de 2.700 anos, a Odisseia continua sedutora, vigorosa e surpreendente. Nesta tradução para os quadrinhos, o texto grego, que está na origem da literatura, se apresenta ainda mais tenaz, oferecendo ideias, imagens, versos, personagens, mecanismos e estratégias inventivos que reúnem, em uma grande ciranda, o contexto grego de partida e os muitos outros a que a narrativa chegou.

Disponível em:

[www.editorapeiropolis.com.br/livro/?id=333&tit=Odisseia+em+quadrinhos](http://www.editorapeiropolis.com.br/livro/?id=333&tit=Odisseia+em+quadrinhos). Acesso em: 9 dez. 2013.

35 - Das afirmações seguintes:

I. Os vocábulos SEDUTORA, VIGOROSA, SURPREENDENTE e TENAZ classificam-se sintaticamente como predicativos do objeto.

II. “O texto grego” é o sujeito do verbo “apresentar-se”.

III. Em “Com cerca de 2.700 anos, a Odisseia continua sedutora, vigorosa e surpreendente” podemos classificar o predicado como sendo verbal.

- A) Apenas o item II está correto.
- B) Estão corretos apenas itens I e II.
- C) Estão corretos apenas itens II e III.
- D) Todos estão corretos.
- E) Todos estão incorretos.

36 - Das afirmações seguintes:

I. Quanto a sua predicação o verbo “CHEGAR” é intransitivo.

II. Em “Nesta tradução para os quadrinhos, o texto grego [...] se apresenta ainda mais tenaz” identificamos um exemplo de predicado verbo-nominal.

III. O verbo “OFERECER”, no contexto, classifica-se como “transitivo indireto”.

- A) Estão corretos apenas os itens I e III.
- B) Estão corretos apenas os itens II e III.
- C) Todos estão corretos.
- D) Estão corretos apenas os itens I e II.
- E) Todos estão incorretos.

A questão 37 refere-se a tira seguinte:



37 - A função sintática do termo destacado é:

- A) objeto indireto
- B) complemento nominal
- C) objeto direto
- D) aposto
- E) vocativo

38 - A regência nominal está correta em todas as alternativas, exceto em:

- A) É preciso ter atenção para com nossos pais.
- B) Tenhamos amor aos nossos semelhantes.
- C) Elas não têm certeza por coisa alguma.
- D) O diretor despachou favoravelmente a nós.
- E) O professor é afável com seus alunos.

39 - Identificamos uma oração subordinada adjetiva restritiva no seguinte item:

- A) O ator reclamava que seus papéis em novela não eram bons.
- B) Não acreditas em amor à primeira vista porque nunca amaste.
- C) Levei-a ao cinema para que visse "A máscara de zorro".
- D) O jovem que se esforça progride.
- E) Só desejo uma coisa: que essa situação acabe logo.

40 - Assinale a alternativa em que todos os vocábulos apresentam emprego incorreto de hífen.

- A) mini-saia | pós-graduação
- B) auto-aprendizagem | circum-escolar
- C) anti-higiênico | hidro-elétrico
- D) extra-regular | co-educação
- E) semi-interno | contra-regra