



PREFEITURA MUNICIPAL DE SANTA VITÓRIA DO PALMAR
ESTADO DO RIO GRANDE DO SUL
CONCURSO PÚBLICO Nº 01/2015

ARQUITETO

Instruções

Leia atentamente e cumpra rigorosamente as instruções que seguem, pois elas são parte integrante das provas e das normas que regem esse Concurso ou Processo Seletivo.

1. Atente-se aos avisos contidos no quadro da sala.
2. Seus pertences deverão ser armazenados dentro do saco plástico fornecido pelo fiscal. Somente devem permanecer em posse do candidato caneta tipo esferográfica de material transparente, com tinta azul ou preta de ponta grossa, documento de identidade, lanche e água, se houver. A utilização de qualquer material não permitido em edital é expressamente proibida, acarretando a imediata exclusão do candidato.
3. Verifique se o cargo constante na capa deste caderno é aquele para o qual realizou a inscrição.
4. Cada questão oferece 5 (cinco) alternativas de respostas, representadas pelas letras A, B, C, D e E, sendo apenas 1 (uma) a resposta correta.
5. Será respeitado o tempo para realização da prova conforme previsto em edital, incluindo o preenchimento da grade de respostas.
6. Os dois últimos candidatos deverão retirar-se da sala de prova ao mesmo tempo, devendo assinar a Ata de Prova.
7. Nenhuma informação sobre o conteúdo das questões será dada pelo fiscal.
8. No caderno de prova, o candidato poderá rabiscar, riscar e calcular.
9. Os gabaritos preliminares da prova objetiva serão divulgados em data, horário e local descritos no Cronograma de Execução desse Concurso ou Processo Seletivo.
10. Certifique-se de que este caderno contém 40 (quarenta) questões. Caso contrário, solicite ao fiscal da sala a sua substituição.

Boa prova!



Instrução: As questões de números 01 a 10 referem-se ao texto abaixo.

Extremo Sul terá maior complexo eólico da América Latina

01 O Rio Grande do Sul, que tem despontado no cenário nacional como um dos estados que
02 mais contribuem com o crescimento da energia eólica na matriz elétrica brasileira, será também
03 o detentor do maior empreendimento da América Latina no segmento. O Complexo Eólico Campos
04 Neutrais – empreendimento da Eletrosul e parceiros em implantação nos municípios de Santa
05 Vitória do Palmar e Chuí – está recebendo investimentos de aproximadamente R\$ 3,5 bilhões. O
06 valor considera, além da geração, as obras do sistema de transmissão que irá escoar a energia
07 dos parques eólicos e integrar o extremo Sul gaúcho ao Sistema Interligado Nacional (SIN).

08 O Complexo Eólico Campos Neutrais reúne três grandes parques: Geribatu, Chuí e
09 Hermenegildo, que somam 583 megawatts (MW) de capacidade instalada – suficiente para
10 atender ao consumo de 3,3 milhões de habitantes. "Com esse gigantesco complexo, a Eletrosul
11 consolida sua presença como maior empreendedora em energia eólica no Sul do País. Queremos
12 manter essa tendência de crescimento para sermos sempre um dos players mais importantes do
13 mercado eólico brasileiro", afirmou o presidente da estatal, Eurides Mescolotto. Quase metade da
14 potência instalada de geração eólica no Rio Grande do Sul, contratada nos leilões desde 2009, é
15 de empreendimentos da Eletrosul e parceiros, que somam aproximadamente 800 MW.

16 A denominação do complexo eólico remete ao período da colonização. A área compreendida
17 entre os banhados do Taim e o Arroio do Chuí, onde foram posteriormente instalados os
18 municípios de Santa Vitória do Palmar e Chuí, _____ palco de várias disputas entre tropas
19 portuguesas e espanholas. Para evitar mais conflitos, com a assinatura do Tratado de Santo
20 Ildefonso, em 1777, a região ficou sendo um território neutro e, portanto, conhecida como
21 Campos Neutrais. "Temos procurado valorizar a cultura e a história das regiões ao nominar nossos
22 empreendimentos. Por isso, a escolha por 'Campos Neutrais'. É dessa forma que as populações
23 de Santa Vitória do Palmar e Chuí, e muitos outros gaúchos, como eu, conhecem a região",
24 lembrou o diretor de Engenharia e Operação da Eletrosul, Ronaldo dos Santos Custódio.

25 A geração de energia eólica é perfeitamente compatível com o perfil econômico dos
26 municípios uma vez que não interfere na atividade predominante na região, que é o cultivo
27 agrícola, principalmente, de arroz. Outro efeito da inserção de parques eólicos em Santa Vitória
28 do Palmar e Chuí é a movimentação do turismo. Os aerogeradores, que chegam à altura de um
29 prédio de aproximadamente 25 andares, _____ atraído centenas de visitantes, tanto brasileiros
30 como uruguaios. Fomentando o turismo regional, a Eletrosul implantou um Centro de Visitantes
31 que, de fevereiro até agora, _____ mais de 1,6 mil pessoas.

Fonte: <http://www.eletrosul.gov.br/sala-de-imprensa/noticias/extremo-sul-tera-maior-complexo-eolico-da-america-latina05/05/2014> (Acesso em 24/10/2015) Texto adaptado especialmente para esta prova.

QUESTÃO 01 – Assinale a alternativa que preenche, correta e respectivamente, as lacunas das linhas 18, 29 e 31.

- A) foi – têm – recebeu
- B) foram – tem – receberam
- C) foram – têm – recebeu
- D) foi – tem – receberam
- E) foi – tem – recebeu

QUESTÃO 02 – As ocorrências da palavra 'que', nas linhas 06, 15 e 26 (segunda ocorrência), fazem referência, respectivamente, a que vocábulos do texto?

- A) transmissão (l. 06) – parceiros (l. 15) – região (l. 26).
- B) sistema de transmissão (l. 06) – empreendimentos (l. 15) – atividade (l. 26).
- C) valor (l. 06) – leilões (l. 14) – perfil econômico (l. 25).
- D) geração (l. 06) – parceiros (l. 15) – geração (l. 25).
- E) sistema (l. 06) – empreendimentos (l. 15) – perfil (l. 25).

QUESTÃO 03 – Analise as seguintes possibilidades de substituição de fragmentos ou vocábulos no texto:

- I. Na linha 16, 'A denominação' por 'O nome'.
- II. Na linha 16, 'remete' por 'remonta'.
- III. Na linha 18, 'palco' por 'cenário', e o vocábulo 'disputas' por 'contendas'.
- IV. Na linha 28, 'a movimentação' por 'o deslocamento', e 'chegam' por 'alcançam'.

Quais causariam alterações na estrutura ou no sentido do texto?

- A) Apenas III.
- B) Apenas IV.
- C) Apenas I e II.
- D) Apenas II e III.
- E) I, II, III e IV.

QUESTÃO 04 – Assinale V, se verdadeiras, ou F, se falsas, nas seguintes assertivas sobre a acentuação gráfica de palavras do texto.

- () As palavras 'eólico' e 'Chuí' recebem acento gráfico devido à regra dos hiatos.
- () Os acentos gráficos de 'país' e 'Chuí' justificam-se pela mesma regra.
- () Os acentos gráficos de 'Vitória', 'potência' e 'várias' justificam-se pela mesma regra.
- () As palavras 'gaúcho' e 'Chuí' recebem acento gráfico devido a regras diferentes.

A ordem correta de preenchimento dos parênteses, de cima para baixo, é:

- A) V – V – V – F.
- B) V – V – F – F.
- C) F – V – V – F.
- D) F – F – V – V.
- E) F – F – F – V.

QUESTÃO 05 – Assinale a alternativa INCORRETA acerca da estrutura e da formação de palavras do texto.

- A) A letra 'x' representa diferentes fonemas nas palavras 'complexo' e em 'aproximadamente'.
- B) As palavras 'brasileiros' e 'neutrais' contêm, ambas, encontro consonantal e ditongo, não necessariamente nessa ordem.
- C) A palavra 'história' tem mais letras do que fonemas, assim como a palavra 'Chuí'.
- D) As palavras 'investimentos' e 'aerogeradores' são formadas por derivação prefixal.
- E) Há um tritongo na palavra 'uruguaio'.

QUESTÃO 06 – Analise as seguintes possibilidades de substituição de 'Para' (l. 19) e 'uma vez que' (l. 26), respectivamente:

- I. A fim de – já que.
- II. Com o intuito de – pois.
- III. De modo a – haja vista que.
- IV. Com o objetivo de – visto que.

Quais delas podem ser aplicadas ao texto sem causar prejuízos ao sentido ou à estrutura?

- A) Apenas I e II.
- B) Apenas I e III.
- C) Apenas II e IV.
- D) Apenas II, III e IV.
- E) I, II, III e IV.

QUESTÃO 07 – Assinale a alternativa INCORRETA acerca do emprego de sinais de pontuação do texto.

- A) Os travessões empregados nas linhas 04 e 05 poderiam ser substituídos por vírgula, pois isso não causaria erro ao texto.
- B) Os dois-pontos e a vírgula que isolam o fragmento "Geribatu, Chuí e Hermenegildo" (linhas 08 e 09) poderiam ser substituídos por travessões sem que isso causasse qualquer tipo de erro ao texto.
- C) A vírgula da linha 19 separa uma oração deslocada.
- D) A vírgula da linha 26 introduz uma oração de sentido explicativo.
- E) A vírgula da linha 30 poderia ser substituída por ponto (com inicial maiúscula na sequência) sem que isso causasse danos à correção do texto.

QUESTÃO 08 – Assinale a alternativa que apresenta a correta transposição da frase a seguir para a voz passiva.

“É dessa forma que as populações de Santa Vitória do Palmar e Chuí, e muitos outros gaúchos, como eu, conhecem a região.”

- A) É dessa forma que a região é conhecida pelas populações de Santa Vitória do Palmar e Chuí, e por muitos outros gaúchos, como eu.
- B) É dessa forma que a região e as populações de Santa Vitória do Palmar e Chuí são conhecidas por muitos outros gaúchos, como eu.
- C) É dessa forma que a região é conhecida pelas populações de Santa Vitória do Palmar e Chuí, formadas por gaúchos como eu.
- D) É dessa forma que muitos outros gaúchos como eu, conhecem a região e as populações de Santa Vitória do Palmar e Chuí.
- E) A região é conhecida dessa forma pelas populações gaúchas de Santa Vitória do Palmar e Chuí, como eu.

QUESTÃO 09 – Acerca do conteúdo do texto, considere as seguintes assertivas:

- I. Antes da instalação do Complexo Eólico no extremo sul do Rio Grande do Sul, esta unidade da Federação já detinha uma história de contribuição – com energia eólica – para a matriz elétrica do país.
- II. A Eletrosul já se consolidou como a maior empreendedora de energia eólica no Brasil, e a tendência, segundo seu presidente, é de crescimento.
- III. A história da energia eólica na região referida pelo texto remonta aos tempos da colonização, por isso o Complexo recebeu o nome de Campos Neutrais.
- IV. Não existe incompatibilidade entre a produção de energia eólica e a atividade econômica que predomina na região de Santa Vitória do Palmar e Chuí, a saber: a agricultura.

Quais delas têm respaldo no texto?


- A) Apenas I e II.
- B) Apenas I e IV.
- C) Apenas II e III.
- D) Apenas III e IV.
- E) I, II, III e IV.

QUESTÃO 10 – A estruturação do texto faz-se com os seguintes recursos, EXCETO:

- A) Exposição da situação do Rio Grande do Sul, no âmbito nacional na produção de energia.
- B) Descrição dos valores monetários investidos no Complexo Eólico Campos Neutrais, bem como de números relativos à capacidade instalada e ao contingente populacional que pode ser beneficiado pelo empreendimento.
- C) Depoimentos de pessoas envolvidas no empreendimento Complexo Eólico Campos Neutrais.
- D) Explicação acerca da origem do nome dado ao Complexo Eólico, calcada na história da região.
- E) Observação depreciativa acerca da modificação da paisagem, na região de Santa Vitória do Palmar e Chuí, por causa dos enormes aerogeradores ali implantados.

QUESTÃO 11 – Em um documento do programa Microsoft Word 2007, as margens são configuradas, por padrão, como:

- A) Espelhada.
- B) Estreita.
- C) Normal.
- D) Larga.
- E) Moderada.

QUESTÃO 12 – O ícone  referente ao programa Microsoft Word 2007, comumente utilizado, é chamado de:

- A) Salvar como.
- B) Preparar.
- C) Salvamento automático.
- D) Salvar.
- E) Autosalvamento.

QUESTÃO 13 – Com base na Figura 1, considere que o usuário digitou, na célula C5, =SE(C2>A1;CONT.NÚM(A1;B2);SE(C2=A1;SOMA(A3;C3);FATORIAL(C4))) e, logo após, pressionou a tecla Enter. Qual o valor que conterà em C5?

	A	B	C
1	34	58	72
2	16	21	28
3	11	23	34
4	3	4	5
5			
6			

Figura 1 – Visão parcial de uma planilha do programa Microsoft Excel 2007

- A) 2
- B) 45
- C) 55
- D) 68
- E) 120

QUESTÃO 14 – Qual o nome da Pasta do programa Microsoft Outlook 2007 que armazena um Spam (termo usado para referir-se aos e-mails não solicitados, que geralmente são enviados para um grande número de pessoas)?

- A) Caixa de Saída.
- B) Lixo Eletrônico.
- C) RSS Feeds.
- D) Caixa de Entrada.
- E) Itens Enviados.

QUESTÃO 15 – Com base na Figura 2, considere que o usuário posicionou o ponteiro esquerdo do mouse (configuração padrão), exatamente na alça da célula (seta 1) manteve pressionado e soltou até a célula D2. Que valor conterà em D2?

	A	B	C	D
1				
2	12	20		
3				




Figura 2 – Visão parcial de uma planilha do programa Microsoft Excel 2007

- A) 12
- B) 20
- C) 28
- D) 36
- E) 44



QUESTÃO 16 – NÃO é uma das ferramentas do sistema operacional Windows 7 Professional?

- A) Windows Mobility Center.
- B) Agendador de Tarefas.
- C) Desfragmentador de disco.
- D) Limpeza de Disco.
- E) Monitor de Recursos.

QUESTÃO 17 – _____ impede que o Internet Explorer 9 armazene dados sobre sua sessão de navegação. Isso ajuda a impedir que qualquer outra pessoa que possa estar usando seu computador veja quais páginas você visitou e o que você procurou na Web.

Assinale a alternativa que preenche corretamente a lacuna do trecho acima.

- A) Codificação
- B) Navegação InPrivate
- C) Bloqueador Pop-up
- D) Configurar página
- E) Configurações do Modo de Exibição de Compatibilidade

QUESTÃO 18 – Os ícones  e , do programa Microsoft Excel 2007, são chamados, respectivamente, de:

- A) Diminuir Casas Decimais e Separador de Milhares.
- B) Diminuir Casas Decimais e Mesclar células.
- C) Diminuir Casas Decimais e Mostrar Tudo.
- D) Aumentar Casas Decimais e Separador de Milhares.
- E) Aumentar Casas Decimais e Mesclar células.

QUESTÃO 19 – Com base na Figura 3, considere que todos os números foram digitados pelo usuário, exceto o valor 116 na célula B7. Que alternativa gerou como resposta o valor 116?

	A	B	C	D
1	90	12	36	12
2	115	45	23	16
3	94	23	4	57
4				
5				
6				
7		116		

Figura 3 – Visão parcial de uma planilha do programa Microsoft Excel 2007

- A) =CONT.NUM(B1:C2)
- B) =SOMATORIO(B1:C2)
- C) =SOMA(B1:C2)
- D) =SOMAR(B1:C2)
- E) =AUTOSOMAR(B1:C2)

QUESTÃO 20 – Qual o nome da Barra exibida na Figura 4?

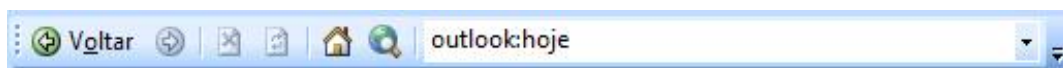


Figura 4 – Visão parcial da tela principal do programa Microsoft Outlook 2007

- A) De Status.
- B) De lembretes.
- C) Avançada.
- D) De leitura.
- E) Da Web.

LEGI SLAÇÃO

Para responder às questões 21 a 23, considere a Lei Orgânica do Município de Santa Vitória do Palmar.

QUESTÃO 21 – É de competência do Município de Santa Vitória do Palmar prover tudo quanto diga respeito ao seu peculiar interesse e ao bem-estar de sua população, cabendo-lhe, privativamente, dentre outras, as seguintes atribuições:

- I. Planejar o uso e a ocupação do solo em seu território, especialmente em sua zona urbana.
- II. Adquirir bens, inclusive mediante desapropriação.
- III. Fixar alíquota de ICMS para operações de compra e venda de produtos intermunicipais.

Quais estão INCORRETAS?

- A) Apenas I.
- B) Apenas II.
- C) Apenas III.
- D) Apenas I e II.
- E) I, II e III.

QUESTÃO 22 – Leticia é empresária do ramo moveleiro e amiga de longa data do atual prefeito do Município de Santa Vitória do Palmar. Ela, assim como os demais membros da classe empresarial do país, sofre com os reflexos da atual crise vivida pela economia nacional. A referida empresária recorreu à administração do Município através de seu amigo prefeito, solicitando isenção fiscal no que se refere às obrigações de sua empresa ao pagamento do Imposto Sobre Circulação de Mercadoria, o ICMS, e teve seu pedido deferido, deliberadamente, pelo Prefeito. Com base na referida Lei, o ato de isenção concedido será:

- A) Anulado por não comprovar interesse público justificado.
- B) Levado ao conhecimento do Ministério Público como ato de improbidade administrativa.
- C) Tratado pela Câmara de Vereadores como um ato de corrupção.
- D) Conduzido por meio de uma comissão especial com o objetivo de fazer valer em qualquer instância a decisão tomada de isenção.
- E) Validado pelo poder público, por ser tratar de uma medida justificada pela crise vivida na economia nacional.

QUESTÃO 23 – Analise as assertivas abaixo e assinale PR, para as Leis pertencentes às Leis Complementares do Município, ou NP, para as não pertencentes.

- () Código Tributário do Município.
- () Código de Obras tombadas pelo Município.
- () Plano Diretor de Desenvolvimento Integrado.
- () Manual de Conduta do Servidor.

A ordem correta de preenchimento dos parênteses, de cima para baixo, é:

- A) PR – PR – PR – PR.
- B) NP – NP – NP – NP.
- C) PR – PR – NP – NP.
- D) NP – NP – PR – PR.
- E) PR – NP – PR – NP.

QUESTÃO 24 – De acordo com a Constituição Federal, a definição de tributos e de suas espécies, bem como, em relação aos impostos discriminados nesta Constituição, a dos respectivos fatos geradores, bases de cálculo e contribuinte, é cabível por meio de:

- A) Lei Extrajudicial.
- B) Lei Complementar.
- C) Lei Ordinária.
- D) Promulgações da administração pública, facultando uso de seu poder de polícia.
- E) Adequação de lançamentos versados na Lei de Diretrizes Orçamentárias.

Para responder às questões 25 a 28, considere o Regime Jurídico Único do Município de Santa Vitória do Palmar e a Lei nº 3.306/2002.

QUESTÃO 25 – Judite foi aprovada em um concurso público para o cargo de Assistente Social e aguarda a publicação do ato de nomeação para o devido empossamento. De acordo com a referida Lei, posse é:

- I. A aceitação expressa das atribuições, deveres e responsabilidades inerentes ao cargo público.
- II. A aceitação expressa do compromisso de bem servir.
- III. A assinatura do termo pela autoridade competente e pelo compromisso.

Quais estão corretas?

- A) Apenas I.
- B) Apenas II.
- C) Apenas III.
- D) Apenas I e II.
- E) I, II e III.

Para responder às questões 26 e 27, leia as informações abaixo:

Amadeu é chefe imediato de oito servidores do Município de Santa Vitória do Palmar, os quais estão em estágio probatório.

QUESTÃO 26 – No que diz respeito à forma de avaliação, Amadeu, como chefe imediato, deve:

- I. Se reunir com o servidor para realizar a avaliação.
- II. Avaliar através de formulário próprio, que será distribuído às Unidades de apoio das diversas Secretarias, pela Comissão de Avaliação do Estágio Probatório.
- III. Relacionar as ocorrências com base nos critérios pré-estabelecidos por ele e anexar o relatório no prontuário do servidor no órgão de pessoal.

Quais estão corretas?

- A) Apenas I.
- B) Apenas II.
- C) Apenas III.
- D) Apenas I e II.
- E) Apenas I e III.

QUESTÃO 27 – As avaliações que Amadeu realizará sobre seus subordinados durante o período do estágio probatório devem totalizar quantos boletins?

- A) Um.
- B) Dois.
- C) Quatro.
- D) Cinco.
- E) Seis.

QUESTÃO 28 – Larissa é servidora pública e presta serviços como Agente Administrativo na prefeitura do Município de Santa Vitória do Palmar. Ela vai direto da faculdade para a repartição em que presta serviços, porém, no último mês, por mais de três vezes, chegou 15 minutos atrasada, conforme o relatório de ponto. De acordo com o Regime Jurídico, Larissa

- A) receberá advertência pelos sucessivos atrasos.
- B) está dentro do prazo de tolerância assegurado pela Lei Orgânica do Município.
- C) deverá compensar esses minutos no mês subsequente, trabalhando os quarenta e cinco minutos após o expediente.
- D) corre o risco de ser exonerada.
- E) está sujeita ao prejuízo da penalidade disciplinar cabível, no caso de atrasos inferiores a trinta minutos.

Para responder às questões 29 e 30, considere o Código de Postura do Município de Santa Vitória do Palmar.

QUESTÃO 29 – A referida Lei estabelece que anúncios de qualquer espécie, luminosos ou não, com pinturas decorativas ou simplesmente letreiros, terão de submeter-se à censura municipal, mediante apresentação dos desenhos e dizeres em escala mínima de 1:20, devidamente cotados em suas vias. Para os efeitos da referida Lei, são considerados anúncios de propaganda, as indicações de:

- I. Letreiros e tabuletas.
- II. Dísticos e legendas.
- III. Cartazes e painéis.
- IV. Placas e templates.

Quais estão INCORRETAS?

- A) Apenas I.
- B) Apenas II.
- C) Apenas IV.
- D) Apenas I e IV.
- E) Apenas II e III.

QUESTÃO 30 – É proibido impedir ou embarçar por qualquer meio, o trânsito de pedestres ou veículos nas vias públicas, exceto:

- I. Para efeito de obras públicas.
- II. Quando se tratar de cortejos fúnebres.
- III. Em apresentação de artistas de rua.

Quais estão corretas?

- A) Apenas I.
- B) Apenas II.
- C) Apenas III.
- D) Apenas I e III.
- E) I, II e III.

CONHECIMENTOS ESPECÍFICOS

QUESTÃO 31 – Analise as seguintes obrigações que o arquiteto urbanista deve seguir, segundo o Código de Ética e Disciplina do CAU/BR:

- I. Deter, por formação, um conjunto sistematizado de conhecimentos das artes, das ciências e das técnicas, assim como das teorias e práticas específicas da Arquitetura e Urbanismo.
- II. Manter e desenvolver seus conhecimentos, preservando sua independência de opinião, imparcialidade, integridade e competência profissional, de modo a contribuir, por meio do desempenho de suas atribuições específicas, para o desenvolvimento do ambiente construído.
- III. Declarar-se impedido de assumir a autoria de trabalhos executados por seus auxiliares, equipes, ou sociedades profissionais que estiverem sob sua administração ou direção.
- IV. Rejeitar qualquer serviço associado à prática de reprodução ou cópia de projetos de Arquitetura e Urbanismo de outrem, devendo contribuir para evitar práticas ofensivas aos direitos dos autores e das obras intelectuais.

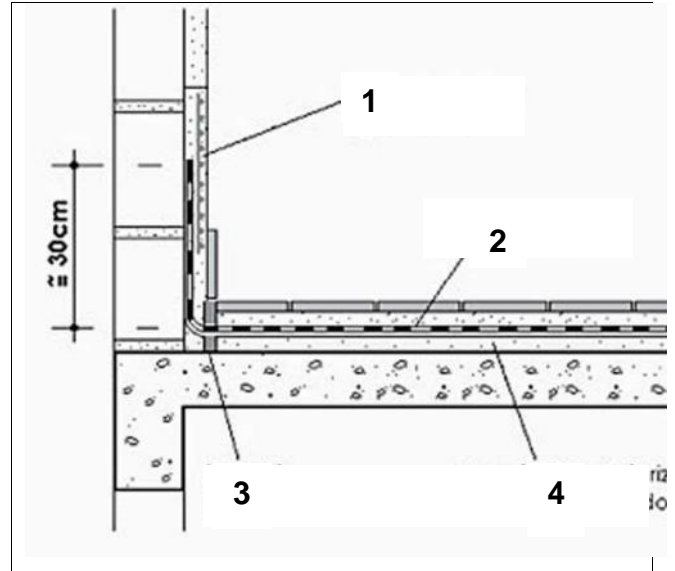
Quais estão corretas?

- A) Apenas I e II.
- B) Apenas II e III.
- C) Apenas III e IV.
- D) Apenas I, II e III.
- E) Apenas I, II e IV.

QUESTÃO 32 – Conforme Ferreira (2015), no Plano Diretor de Santa Vitória do Palmar (versão preliminar da Lei Complementar de 2006), foram delimitadas sete zonas de usos e regimes urbanísticos. Qual zona foi definida como Área Residencial A.E.I.S. (Área Especial de Interesse Social) destinada a projetos de habitação de interesse social, com uso predominante para habitação social?

- A) Zona 1.
- B) Zona 2.
- C) Zona 3.
- D) Zona 4.
- E) Zona 5.

QUESTÃO 33 – De acordo com as recomendações para a qualidade no projeto e na execução de impermeabilização no caso do encontro da laje com a platibanda, analise a figura abaixo e assinale a alternativa que corresponde à descrição dos itens 1, 2, 3 e 4, respectivamente.



Encontro da impermeabilização com a platibanda. Fonte: Thomaz (2001:263)

- A) Tela de viveiro galvanizada; manta asfáltica; junta de dessolidarização e camada de regularização.
- B) Manta asfáltica; junta de dessolidarização; poliestireno expandido e camada de regularização.
- C) Chapa de cobre corrugada; junta de dessolidarização; camada de regularização e manta asfáltica.
- D) Manta asfáltica; junta de dilatação; poliestireno expandido e argamassa colante.
- E) Poliestireno expandido; manta asfáltica; junta de dilatação e argamassa colante.

QUESTÃO 34 – Em qual dos instrumentos de política urbana, definidos pelo Estatuto da Cidade (Lei Federal nº 10.257/2001), o plano diretor poderá fixar áreas nas quais poderá ser permitida alteração de uso do solo mediante contrapartida a ser prestada pelo beneficiário?

- A) Transferência do direito de construir.
- B) Concessão de direito real de uso.
- C) Direito de superfície.
- D) Direito de preempção.
- E) Outorga onerosa do direito de construir.

QUESTÃO 35 – Analise os seguintes itens em relação a um sistema de drenagem pluvial urbano:

- I. Pavimentação permeável.
- II. Bacias de estocagem.
- III. Boca de lobo de captação vertical.
- IV. Captação de água da chuva em telhados.

Quais são considerados novos conceitos de drenagem pluvial que visam a redução do impacto de chuvas muito intensas e, em geral, muito curtas nas cidades, segundo Mascaró e Yoshinaga (2004)?

- A) Apenas I e II.
- B) Apenas I e III.
- C) Apenas II e III.
- D) Apenas I, II e IV.
- E) Apenas II, III e IV.

QUESTÃO 36 – Assinale a alternativa INCORRETA sobre as irregularidades relativas ao procedimento licitatório de obras públicas.

- A) Projeto básico inadequado ou incompleto, sem os elementos necessários e suficientes para caracterizar a obra, não aprovado pela autoridade competente e/ou elaborado posteriormente à licitação.
- B) Ausência de critério de aceitabilidade de preços global e unitário no edital de licitação.
- C) Obra não dividida em parcelas, com vistas ao melhor aproveitamento dos recursos disponíveis no mercado e à ampliação da competitividade.
- D) Participação na licitação, direta ou indiretamente, do autor do projeto básico ou executivo como consultor ou técnico, nas funções de fiscalização, supervisão ou gerenciamento.
- E) Exigências desnecessárias de caráter restritivo no edital, especialmente no que diz respeito à capacitação técnica dos responsáveis técnicos e técnico-operacional da empresa.

QUESTÃO 37 – Analise as assertivas abaixo sobre dimensionamentos de rampas, segundo determinações da NBR nº 9.050/2004:

- I. A largura livre mínima recomendável em rotas acessíveis é de 1,50m e a mínima admissível é de 1,20m.
- II. Em edificações existentes, quando a construção de rampas nas larguras indicadas ou a adaptação da largura das rampas for impraticável, podem ser executadas rampas com largura mínima de 0,90m em segmentos de, no máximo, 4,00m, medidos na sua projeção horizontal.
- III. A inclinação transversal não pode exceder 2% em rampas internas e 3% em rampas externas.
- IV. No início e no término da rampa devem ser previstos patamares com dimensão longitudinal mínima recomendável de 1,50m e mínima admissível de 1,20m.

Quais estão corretas?

- A) Apenas II.
- B) Apenas I e IV.
- C) Apenas II e III.
- D) Apenas I, III e IV.
- E) I, II, III e IV.

QUESTÃO 38 – De acordo com a NBR nº 9.077/2001, assinale a alternativa correta em relação à conceituação de área de refúgio.

- A) Parte de um pavimento separada do restante por paredes corta-fogo e portas corta-fogo, tendo acesso direto, cada uma delas, a uma escada de emergência.
- B) Área reservada para o descanso de funcionários das edificações institucionais e de saúde.
- C) Área de saída de hospitais e assemelhados que deve ser prevista entre as áreas de atendimento e ambulatórios.
- D) Setor previsto para o acesso de edificações educacionais que deve ser dimensionado proporcionalmente ao número de salas de aula.
- E) Setor de acesso a escadas de bombeiros, situado próximo à saída de emergência.

QUESTÃO 39 – Analise as assertivas abaixo sobre as dimensões mínimas dos compartimentos de uma residência, segundo o Código de Obras de Santa Vitória do Palmar (Lei nº 1.737/1981).

- I. As salas de estar e jantar: área útil de 12,00m² (doze metros quadrados), permitindo a inscrição de um círculo de no mínimo 2,50m (dois metros e cinquenta centímetros) de diâmetro.
- II. Os dormitórios: área útil de 12,00m² (doze metros quadrados) para apenas um dormitório e, para mais de um dormitório, o primeiro de 12,00m² (doze metros quadrados) e os demais de 9,00m² (nove metros quadrados), permitindo a inscrição de um círculo de 2,50m (dois metros e cinquenta centímetros) de diâmetro.
- III. As cozinhas, despensas, copas e lavanderias: área útil de 6,00m² (seis metros quadrados), permitindo a inscrição de um círculo de no mínimo 2,00m (dois metros) de diâmetro.
- IV. Os compartimentos sanitários: área útil de 2,50m² (dois metros e cinquenta centímetros quadrados), permitindo a inscrição de um círculo de no mínimo 1,50m (um metro e cinquenta centímetros) de diâmetro.

Quais estão corretas?

- A) Apenas I e III.
- B) Apenas II e III.
- C) Apenas II e IV.
- D) Apenas I, II e III.
- E) Apenas II, III e IV.

QUESTÃO 40 – As praças são terrenos de uso comum, compreendendo jardins, parques e largos, destinados ao regalo público. Assinale a alternativa INCORRETA sobre o que é proibido fazer nessas praças, sob pena de multa e obrigação de ressarcir o dano causado, de acordo com o Código de Postura de Santa Vitória do Palmar (Lei nº 1.317/1972).

- A) Retirar mudas ou arrancar galhos de plantas.
- B) Andar com cães que não estejam convenientemente presos e açaimados.
- C) Danificar bancos, aparelhos de folgedos infantis, removê-los de um lugar para outro, neles escrever ou gravar nomes símbolos.
- D) Armar barracas, fazer ponto de vendas e de reclames, colocar aparelhos fotográficos, sem prévio consentimento da Prefeitura.
- E) Colocar anúncios, símbolos ou cadeira de engraxate.