



# Defensoria Pública do Estado de Mato Grosso

Concurso Público 2015

08/03/2015 – Nível Superior

## Arquiteto

### TIPO 1 – BRANCA

#### Informações Gerais

- Você receberá do fiscal de sala:
  - este caderno de prova, contendo 80 questões objetivas;
  - uma folha destinada às respostas das questões objetivas.
- Verifique se seu caderno está completo, sem repetição ou falhas, com cinco alternativas de resposta (A, B, C, D e E) para cada questão objetiva. Caso contrário, notifique imediatamente o fiscal de sala para que sejam tomadas as devidas providências.
- As questões são identificadas pelo número situado acima do seu enunciado.
- Ao receber a folha de respostas da prova objetiva você deve:
  - conferir seus dados pessoais, em especial seu nome, número de inscrição e o número do documento de identidade;
  - ler atentamente as instruções para o preenchimento da folha de respostas;
  - marcar na folha de respostas da prova objetiva o campo relativo à confirmação do tipo/cor de prova, conforme o caderno que você recebeu;
  - assinar seu nome, apenas nos espaços reservados, com caneta esferográfica de tinta azul ou preta.
- Durante a aplicação da prova não será permitido:
  - qualquer tipo de comunicação entre os candidatos;
  - levantar da cadeira sem a devida autorização do fiscal de sala;
  - portar aparelhos eletrônicos, tais como *bipe*, telefone celular, agenda eletrônica, *notebook*, *palmtop*, receptor, gravador, máquina de calcular, máquina fotográfica digital, controle de alarme de carro etc., bem como relógio de qualquer modelo, óculos escuros ou quaisquer acessórios de chapelaria, tais como chapéu, boné, gorro etc. e, ainda, lápis, lapiseira (grafite), corretor líquido e/ou borracha. Tal infração poderá acarretar a eliminação sumária do candidato.
- O preenchimento das respostas da prova objetiva, de inteira responsabilidade do candidato, deverá ser feito com caneta esferográfica de tinta indelével de cor preta ou azul. **Não será permitida a troca da folha de respostas por erro do candidato.**
- O tempo disponível para a realização da prova é de **4 horas**, já incluído o tempo para a marcação da folha de respostas da prova objetiva.
- Reserve tempo suficiente para o preenchimento de suas respostas. Para fins de avaliação, serão levadas em consideração apenas as marcações realizadas na folha de respostas da prova objetiva, não sendo permitido anotar informações relativas às suas respostas em qualquer outro meio que não seja o próprio caderno de provas.
- Somente após decorridas **2 (duas) horas** do início da prova você poderá retirar-se da sala de prova sem, contudo, levar o caderno de provas.
- Somente no decorrer dos últimos **60 (sessenta) minutos** do período da prova, você poderá retirar-se da sala levando o caderno de provas.
- Ao terminar a prova, entregue a folha de respostas ao fiscal da sala e deixe o local de prova. Caso você se negue a entregar, será eliminado do concurso.
- A FGV realizará a coleta da impressão digital dos candidatos na folha de respostas.
- Os candidatos poderão ser submetidos a sistema de detecção de metais quando do ingresso e da saída de sanitários durante a realização das provas. Ao sair da sala, ao término da prova, o candidato não poderá usar o sanitário.
- Os gabaritos preliminares das provas objetivas serão divulgados no dia **10/03/2015**, no endereço [www.fgv.br/fgvprojetos/concursos/dpmt](http://www.fgv.br/fgvprojetos/concursos/dpmt).
- O prazo para interposição de recursos contra os gabaritos preliminares será de 0h do dia **11/03/2015** até as 23h59 do dia **12/03/2015**, observado o horário oficial, no endereço eletrônico [www.fgv.br/fgvprojetos/concursos/dpmt](http://www.fgv.br/fgvprojetos/concursos/dpmt), por meio do Sistema Eletrônico de Interposição de Recurso.

## Língua Portuguesa

A charge a seguir refere-se às questões 01 e 02.



1

A charge é produzida com alusão

- (A) à crise de energia no país.
- (B) à perda de controle da inflação.
- (C) ao aumento geral de preços.
- (D) à falta grave de água.
- (E) ao consumo exagerado de álcool.

2

A fala do primeiro personagem mostra o emprego de uma variação popular da língua portuguesa falada, o que é demonstrado

- (A) pela utilização de vocábulos raros como “baita”.
- (B) pelo emprego do vocativo “cara”.
- (C) pela falta de pontuação.
- (D) pela omissão de palavras como em “das duas uma”.
- (E) pela referência a realidades populares como “mega-sena”.

A partir do fragmento a seguir, responda às questões 03 a 08

**Os sete erros que devem ser evitados em tempos de seca**

O primeiro desses “erros” era “usar água da chuva para beber, tomar banho e cozinhar”. Segundo o aviso, “A água da chuva armazenada em casa não pode ser usada para beber, tomar banho e cozinhar porque ela contém uma alta concentração de poluentes atmosféricos, que podem causar mal à saúde. Essa água só é indicada para consumo com tratamento químico, feito somente por especialistas, não bastando ferver ou filtrar. Por isso, é melhor usá-la apenas na limpeza da casa”.

3

Segundo o aviso, o problema principal da água da chuva é

- (A) o armazenamento deficiente.
- (B) a utilização inadequada.
- (C) a composição química.
- (D) a falta de tratamento.
- (E) o emprego generalizado.

4

Ao colocar a frase “sete erros que devem ser evitados em tempos de seca” na voz passiva, o autor do texto obtém um efeito discursivo, que é

- (A) não indicar o agente da ação verbal.
- (B) obter um peso maior na ordem dada.
- (C) direcionar o conselho para os leitores.
- (D) provocar certo suspense sobre os conselhos.
- (E) minimizar os problemas citados.

5

A frase que identifica o primeiro erro – “Usar água da chuva para beber, tomar banho e cozinhar” – emprega a forma verbal do infinitivo.

Com isso, o autor do texto consegue um resultado conveniente para esse tipo de texto, que é

- (A) não personalizar as ações.
- (B) não situar as ações no tempo.
- (C) não identificar os locais das ações.
- (D) descrever as ações de forma precisa.
- (E) citar as ações em sequência cronológica.

6

“Essa água só é indicada para consumo com tratamento químico, feito somente por especialistas, não bastando ferver ou filtrar”.

O segmento sublinhado mostra formas reduzidas; a forma reduzida do verbo “basta” poderia ser adequadamente substituída por

- (A) mas não basta ferver ou filtrar.
- (B) pois não basta ferver ou filtrar.
- (C) logo não bastaria ferver ou filtrar.
- (D) quando não bastará ferver ou filtrar.
- (E) caso não baste ferver ou filtrar.

7

O texto mostra três ocorrências do pronome demonstrativo.

- I. “O primeiro desses ‘erros’...”
- II. “Essa água só é indicada para consumo...”
- III. “Por isso é melhor usá-la...”

Sobre essas ocorrências, assinale a afirmativa **inadequada**.

- (A) Todas as ocorrências se referem a termos já citados anteriormente.
- (B) Os erros referidos em I são os sete erros apontados.
- (C) A água citada em II se refere à água da chuva armazenada em casa.
- (D) Em III, o demonstrativo aponta o motivo de evitar-se a água em certos casos.
- (E) Todas as ocorrências se referem a termos proximalmente citados.

**8**

“A água da chuva armazenada em casa não pode ser usada para beber, tomar banho e cozinhar porque ela contém uma alta concentração de poluentes atmosféricos, que podem causar mal à saúde. Essa água só é indicada para consumo com tratamento químico, feito somente por especialistas, não bastando ferver ou filtrar. Por isso, é melhor usá-la apenas na limpeza da casa”.

Assinale a opção que apresenta o conectivo sublinhado nesse segmento que tem um sinônimo incorretamente indicado.

- (A) para = a fim de.
- (B) porque = visto que.
- (C) com = após.
- (D) por = com.
- (E) na = para a.

**A parti do fragmento a seguir, responda às questões 09 a 11.**

**Guardar água em vasilhame de material de limpeza**

Não adianta lavar mil vezes. Nunca reutilize galões de material de limpeza ou de qualquer outro produto que tenha substância química para guardar água para consumo. A água pode ser contaminada e causar problemas à saúde.

**9**

A frase “Não adianta lavar mil vezes” mostra

- (A) a tendência ao exagero como efeito expressivo.
- (B) o aborrecimento com ações erradas, mas repetidas.
- (C) o destaque do motivo do erro citado.
- (D) a utilização de gíria para melhor efeito da mensagem.
- (E) a ênfase numa ação útil, mas ineficiente.

**10**

Sobre as formas destacadas nas frases “Nunca reutilize (1) galões de material de limpeza” e “outro produto que tenha (2) substância química para guardar água para consumo”, é correto afirmar que

- (A) a forma 1 indica uma posição autoritária.
- (B) as duas formas pertencem ao imperativo.
- (C) a forma 1 indica ordem e a forma 2, conselho.
- (D) a forma 2 indica possibilidade e não fato real.
- (E) as duas formas interagem com os leitores.

**11**

As opções a seguir apresentam formas sublinhadas que indicam o valor semântico de modo correto, à exceção de uma. Assinale-a.

- (A) Vasilhame = coletivo.
- (B) Reutilize = ação repetida.
- (C) Limpeza = ação de.
- (D) Atmosférico = relativo a.
- (E) Especializista = adepto de.

**A partir do fragmento a seguir, responda às questões 12 a 14.**

**Deixar recipientes com água no chão**

Nunca deixe as garrafas e galões usados para armazenar água no chão, local por onde passa insetos e naturalmente é mais sujo do que outras partes da casa. Prefira deixar os recipientes em locais mais altos, como bancadas ou em cima da mesa, do que em locais próximos ao chão, para evitar possível contaminação da água.

**12**

Nesse segmento há alguns problemas no emprego culto da língua.

Na frase “Deixar recipientes com água no chão” há um problema de

- (A) mau emprego de forma verbal.
- (B) falta de concordância adequada.
- (C) existência possível de ambiguidade.
- (D) seleção de vocábulo inadequado.
- (E) ausência de pontuação correta.

**13**

Já na frase “local por onde passa insetos e naturalmente é mais sujo do que outras partes da casa”, há um erro em

- (A) nas duas formas verbais (passa / é), que deveriam estar no plural.
- (B) na ausência da preposição “em” antes de “outras partes da casa”.
- (C) na falta de vírgulas antes e depois de “naturalmente”.
- (D) na falta de concordância da forma verbal “passa”.
- (E) no mau emprego da forma “onde”.

**14**

“Prefira deixar os recipientes em locais mais altos, como bancadas ou em cima da mesa, do que em locais próximos ao chão, para evitar possível contaminação da água”.

Nesse segmento, uma substituição que está de acordo com a norma culta da língua é

- (A) prefira / prefere.
- (B) em cima / encima.
- (C) do que / a.
- (D) ao chão / do chão.
- (E) da água / com água.

A partir do fragmento a seguir, responda às questões 15 a 19.

**Diminuir a higiene pessoal**

Deixar de escovar os dentes, de lavar a louça ou de dar descarga, acumulando sujeira no corpo e em casa, não são as melhores formas de economizar água, porque não adianta optar por isso em troca da saúde. O ideal é economizar usando um copo com água na escovação, diminuindo a louça usada para cozinhar (levar à panela à mesa em vez de usar um refratário) e usar água de reuso no vaso sanitário.

**15**

Um jornal apresentava a seguinte manchete:

*“Escolas de São Paulo vetam até escova de dente para economizar água.”*

Relacionando o fragmento com a manchete acima, assinale a afirmativa correta.

- (A) A manchete cita um fato que contraria a recomendação do texto.
- (B) A manchete indica um meio correto de economizar água.
- (C) O texto foi certamente produzido a partir do fato citado na manchete.
- (D) O fato citado na manchete serve de exemplo para os leitores.
- (E) O texto da manchete poderia servir de exemplo positivo para o texto.

**16**

*“levar à panela à mesa em vez de usar um refratário”*

Nesse segmento do texto, sobre o emprego da crase, assinale a afirmativa correta.

- (A) O emprego dos acentos graves estão corretos, embora por razões distintas.
- (B) Só o primeiro caso de emprego da crase está correto.
- (C) Nenhum dos acentos graves deveria ser empregado.
- (D) Os empregos dos acentos estão corretos devido a motivos idênticos.
- (E) Só o segundo caso do emprego da crase está correto.

**17**

Na frase *“Escolas de São Paulo vetam até escova de dente para economizar água.”*, o emprego do *até* mostra um modalizador, ou seja, um termo em que o enunciador do texto expressa uma opinião.

Nesse caso, a opinião é de que

- (A) há um exagero na medida.
- (B) mostra um cuidado exemplar na medida tomada.
- (C) indica uma dúvida sobre o efeito pretendido.
- (D) ocorrem inúmeros outros casos de economia de água.
- (E) demonstra um apoio à medida tomada.

**18**

*“levar à panela à mesa em vez de usar um refratário”*

Seria conveniente que não se confundisse a expressão sublinhada com *“ao invés de”*, como ocorre na seguinte frase

- (A) *“Os fregueses bebem suco se frutas em vez de água.”*
- (B) *“Preferimos lanches em vez de grandes jantares.”*
- (C) *“Muitos casais viajam em vez de ficar em casa.”*
- (D) *“Comeram churrasco em vez de feijoada.”*
- (E) *“Usam os celulares em vez de telefones fixos.”*

**19**

O verbo *“economizar”*, derivado de *“economia”*, é grafado com a letra Z. Assinale a opção que indica o verbo que também deve ser grafado com Z.

- (A) fri\_\_ar.
- (B) parali\_\_ar.
- (C) pesqui\_\_ar.
- (D) bati\_\_ar.
- (E) repri\_\_ar.

**20**

Observe a charge a seguir.



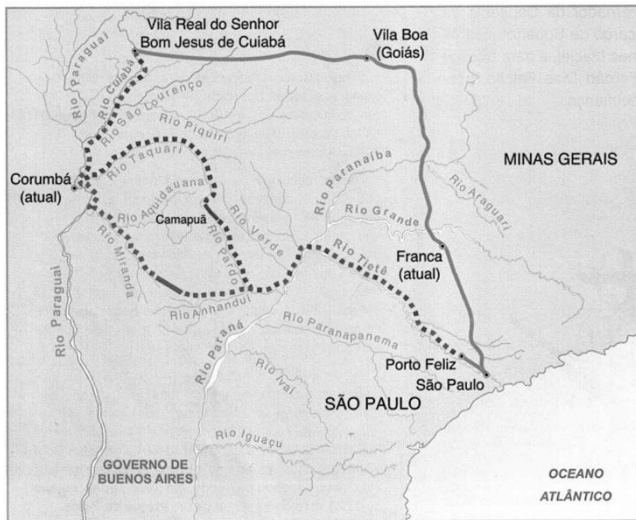
Sobre a charge, assinale a opção que indica a leitura **inadequada**.

- (A) A imagem do chão seco intensifica a seca.
- (B) O único pingo d'água indica falta de água.
- (C) A gota de água também pode indicar uma lágrima.
- (D) A ausência de água na torneira é uma crítica às autoridades.
- (E) A cor clara do céu mostra a presença do sol intenso.

## Conhecimentos Gerais

21

Analise o mapa a seguir.



O mapa acima ilustra a rota das monções do sul. A linha contínua entre São Paulo e a Vila Real de Cuiabá indica o caminho terrestre, ao passo que as linhas pontilhadas indicam as rotas monçoeiras percorridas no século XVIII.

A respeito do impacto da rede monçoeira no oeste luso-americano no final do período colonial, analise as afirmativas a seguir.

- I. O movimento monçoeiro foi uma continuação do bandeirismo paulista que, nos séculos XVI e XVII, percorreram os territórios ocidentais e atravessaram a região onde se formariam os estados de Mato Grosso e Mato Grosso do Sul.
- II. O mapa ilustra os itinerários das monções do sul estabelecidas em função das descobertas auríferas do rio Cuiabá, no início do século XVIII, a cargo da expedição liderada por Artur de Sá e Menezes, então governador e capitão geral do Rio, São Paulo e Minas.
- III. No século XVIII, as monções do sul permitiram a efetivação do povoamento da região que hoje corresponde a Mato Grosso, contribuíram para a ampliação territorial da América Portuguesa e exerceram importante papel no desenvolvimento do mercado interno e no escoamento do ouro dos territórios a oeste.

Assinale:

- (A) se somente a afirmativa I estiver correta.
- (B) se somente a afirmativa II estiver correta.
- (C) se somente as afirmativas I e III estiverem corretas.
- (D) se somente as afirmativas II e III estiverem corretas.
- (E) se todas as afirmativas estiverem corretas.

22

A presença de escravos africanos, em Mato Grosso, é decorrente do desenvolvimento da mineração, a partir da primeira metade do século XVIII. Desde o começo, a escravidão foi acompanhada por diversas modalidades de resistência ao trabalho compulsório, entre as quais a fuga e a organização de quilombos.

Assinale a opção que indica os dois quilombos mato-grossenses mais importantes dos séculos XVIII e XIX.

- (A) Piolho e Carucango.
- (B) Quariterê e Rio Manso.
- (C) Palmares e Piolho.
- (D) Carucango e Quariterê.
- (E) Aldeia da Carlota e Palmares.

23

Assinale a opção que descreve corretamente um dos objetivos da Comissão de Linhas Telegráficas Estratégicas de Mato Grosso ao Amazonas (CLTEMTA), mais conhecida como Comissão Rondon (1907-1915).

- (A) Estender uma linha telegráfica entre as cidades de Cuiabá e Porto Velho.
- (B) Facilitar o trânsito de mercadorias por meio de um sistema ferroviário para o Amazonas.
- (C) Ampliar o conhecimento da região e demarcar os territórios indígenas das tribos já pacificadas.
- (D) Combater as tribos rebeldes, obrigando-as a se submeterem às normas do Estado Republicano.
- (E) Desenvolver núcleos de povoamento ao longo das linhas telegráficas para incentivar a colonização do oeste brasileiro.

24

Com relação ao ICMS Ecológico (ICMS-E) do Estado de Mato Grosso, analise as afirmativas a seguir.

- I. A Unidade de Conservação (UC) é uma das referências, juntamente a outros critérios ambientais, para o cálculo do ICMS-E.
- II. A presença de Territórios Indígenas (TI) é um dos parâmetros para determinar a atribuição de recursos oriundos do ICMS-E.
- III. Os municípios que desrespeitam a legislação de preservação das Unidades de Conservação são taxados com esse tributo.

Assinale:

- (A) se somente a afirmativa I estiver correta.
- (B) se somente a afirmativa II estiver correta.
- (C) se somente a afirmativa III estiver correta.
- (D) se somente as afirmativas I e II estiverem corretas.
- (E) se todas as afirmativas estiverem corretas.

## 25

Sobre as unidades geomorfológicas do Estado de Mato Grosso, analise as afirmativas a seguir.

- I. A chapada do Guimarães é formada por terrenos cristalinos recobertos parcialmente por lavas vulcânicas fortemente erodidas.
- II. O planalto e a chapada dos Parecis estendem-se no sentido leste-oeste, exercendo a função de divisor de águas entre a Bacia Amazônica e a do rio Paraguai.
- III. O Pantanal mato-grossense é uma extensa planície de acumulação, com topografia plana, na qual, durante o verão, o fluxo das águas que vertem para o rio Paraguai supera sua capacidade de escoamento.

Assinale:

- (A) se somente a afirmativa I estiver correta.
- (B) se somente a afirmativa III estiver correta.
- (C) se somente as afirmativas I e II estiverem corretas.
- (D) se somente as afirmativas I e III estiverem corretas.
- (E) se somente as afirmativas II e III estiverem corretas.

## 26

Relacione os conceitos presentes no Código Florestal às respectivas definições.

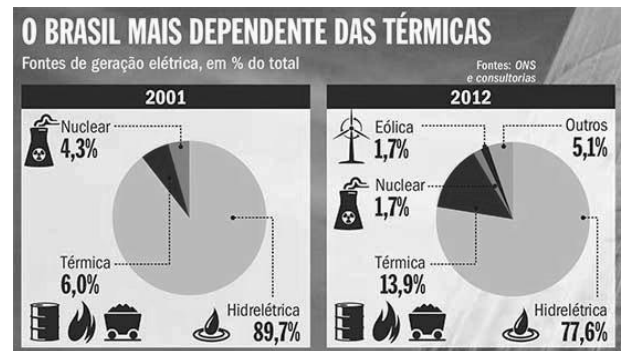
1. Reserva Legal
  2. Pequena propriedade
  3. Área de Preservação Permanente
- ( ) Área localizada no interior de uma propriedade ou posse rural, com a função de assegurar o uso econômico de modo sustentável dos recursos naturais do imóvel rural, auxiliar a conservação e a reabilitação dos processos ecológicos e promover a conservação da biodiversidade.
- ( ) Área protegida, coberta ou não por vegetação nativa, com a função ambiental de preservar os recursos hídricos, a paisagem, a estabilidade geológica e a biodiversidade, facilitar o fluxo gênico de fauna e flora, proteger o solo e assegurar o bem-estar das populações humanas.
- ( ) Posse explorada mediante o trabalho pessoal do agricultor familiar e empreendedor familiar rural, incluindo os assentamentos e projetos de reforma agrária, e que atenda ao disposto na Lei nº 11.326/06.

Assinale a opção que indica a relação correta, de cima para baixo.

- (A) 3 – 2 – 1
- (B) 1 – 2 – 3
- (C) 2 – 3 – 1
- (D) 2 – 1 – 3
- (E) 3 – 1 – 2

## 27

Analise a imagem a seguir.



(<http://planetasustentavel.abril.com.br/imagem/as-termicas-a-todo-vapor-Meio2.jpg> 2013)

Com relação aos impactos socioambientais decorrentes da evolução da matriz energética brasileira desde 2001, assinale V para a afirmativa verdadeira e F para a falsa.

- ( ) O uso de usinas termelétricas pertence a um modelo elaborado após a crise energética de 2001, para diversificar as fontes de fornecimento de eletricidade.
- ( ) As usinas termelétricas são alimentadas pela queima de combustíveis fósseis, o que gera a emissão de gases que contribuem para o aquecimento global.
- ( ) A geração de energia elétrica brasileira assenta-se majoritariamente em fontes não renováveis, cuja exploração tem forte impacto ambiental.

As afirmativas são, respectivamente,

- (A) F, V e F.
- (B) F, V e V.
- (C) V, F e F.
- (D) V, V e F.
- (E) F, F e V.

## 28

Nos últimos anos, muitos territórios e países viveram situações de conflito em função de movimentos separatistas.

A esse respeito, analise as afirmativas a seguir.

- I. A Catalunha é uma comunidade autônoma que, em 2014, mediante um processo participativo, manifestou seu desejo de tornar-se um Estado-nação independente da Espanha.
- II. A Escócia obteve a independência em relação ao Reino Unido, mediante plebiscito realizado em 2014.
- III. Os departamentos que formam a *meia-lua boliviana* (Santa Cruz, Beni e Pando) tornaram-se independentes após o plebiscito de 2008, dando origem à nação Camba.

Assinale:

- (A) se somente a afirmativa I estiver correta.
- (B) se somente a afirmativa II estiver correta.
- (C) se somente a afirmativa III estiver correta.
- (D) se somente as afirmativas I e II estiverem corretas.
- (E) se todas as afirmativas estiverem corretas.

**29**

“Temerosos sobre o futuro da Grécia, os investidores começam a se preocupar com a capacidade da Europa de evitar o ‘Grexit’, como foi apelidada o que pode vir a ser a saída da Grécia da zona do euro.” (O Globo, 17/02/2015.)

Sobre a política de austeridade imposta pelo Banco Central Europeu e o FMI a alguns países da zona do euro, analise as afirmativas a seguir.

- I. A economia grega viveu uma recessão sem precedentes em tempos de paz, encolhendo 25% do PIB nos últimos 5 anos.
- II. Os movimentos populares, como o *Podemos* na Espanha, ganharam espaço político graças ao discurso antiausteridade.
- III. A adoção dessa política provocou o empobrecimento da classe média e aumentou significativamente o desemprego.

Assinale:

- (A) se somente a afirmativa I estiver correta.
- (B) se somente a afirmativa III estiver correta.
- (C) se somente as afirmativas I e II estiverem corretas.
- (D) se somente as afirmativas II e III estiverem corretas.
- (E) se todas as afirmativas estiverem corretas.

**30**

O Código de Ética dos Membros da Defensoria Pública do Estado de Mato Grosso estabelece que um dos deveres fundamentais do membro da Defensoria Pública é “*promover o acesso dos hipossuficientes e dos vulneráveis à Justiça*”.

Assinale a opção que identifica o princípio assegurado ao cidadão pelo cumprimento desse dever.

- (A) Imputabilidade.
- (B) Tolerância.
- (C) Equidade.
- (D) Autoridade.
- (E) Privacidade.

**Legislação Específica****31**

Pedro e Cristina são casados e possuem dois filhos menores, Tadeu e Joaquim. O casal procurou a Defensoria Pública do Estado de Mato Grosso do Sul para ingressar com ação para obtenção de medicamentos para Joaquim, em face do Estado, que se recusa a fornecê-los. Ambos trabalham com carteira assinada, auferindo mensalmente, cada um, o valor líquido de dois salários mínimos.

Com base na Resolução nº 46/2011 do Conselho Superior da Defensoria Pública e na Lei Complementar nº 146/2003, assinale a afirmativa correta.

- (A) Pedro e Cristina terão que requerer a assistência jurídica gratuita ao Defensor Público Geral do Estado, tendo em vista que a renda familiar mensal ultrapassa a quantia de três salários mínimos.
- (B) Pedro e Cristina serão considerados presumidamente hipossuficientes de recursos para fins de assistência jurídica pela Defensoria Pública, tendo em vista que a renda familiar é de até cinco salários mínimos.
- (C) Nesse caso, não serão consideradas as necessidades econômicas dos beneficiários, por se tratar de exercício de curadoria especial.
- (D) Pedro e Cristina serão considerados presumidamente hipossuficientes de recursos para fins de assistência jurídica pela Defensoria Pública eis que somente serão levados em consideração os rendimentos de Pedro, sendo estes inferiores a três salários mínimos.
- (E) Pedro e Cristina seriam considerados presumidamente hipossuficientes de recursos para fins de assistência jurídica pela Defensoria Pública, ainda que possuíssem patrimônio vultoso.

**32**

O Código de Ética dos membros da Defensoria Pública do Estado de Mato Grosso, instituído pela Resolução nº 63/2014 do Conselho Superior da Defensoria Pública do Estado, é aplicável exclusivamente

- (A) aos membros da Defensoria Pública.
- (B) aos servidores, Ouvidores Gerais e demais órgãos auxiliares da Defensoria Pública.
- (C) aos membros dos órgãos de Administração Superior da Defensoria Pública e, extensivamente, aos Defensores Públicos de Entrância Especial.
- (D) aos membros da Defensoria Pública e, extensivamente, aos seus servidores, Ouvidores Gerais e demais órgãos auxiliares.
- (E) aos membros do Conselho Superior da Defensoria Pública.

**33**

Procópio, Defensor Público Geral do estado de Mato Grosso, foi destituído de seu cargo por conduta incompatível e grave omissão aos deveres do cargo.

Nesse caso, a chefia da Defensoria Pública do estado de Mato Grosso deve ser assumida pelo

- (A) Governador do Estado, que nomeará o segundo colocado da lista tríplice para o cargo de Defensor Público Geral.
- (B) Corregedor da Defensoria Pública, que exercerá o restante do mandato de dois anos.
- (C) primeiro Subdefensor Público Geral, que, na qualidade de Presidente do Conselho Superior, convocará novas eleições.
- (D) segundo Subdefensor Público Geral, que exercerá o restante do mandato de dois anos.
- (E) segundo colocado na lista tríplice, que exercerá mandato de dois anos da data em que assumir o cargo.

**34**

De acordo com a Lei Complementar Estadual nº 207/2004 e a Lei Complementar Estadual nº 04/1990, assinale a opção que indica as penalidades disciplinares a que estão sujeitos os servidores públicos do estado de Mato Grosso.

- (A) Reversão, suspensão e demissão.
- (B) Reversão, reintegração e transferência.
- (C) Repreensão, suspensão e demissão.
- (D) Repreensão, suspensão e transferência.
- (E) Reversão, reintegração e demissão.

**35**

Jurema procura o cartório do Registro Civil de Pessoas Naturais do estado de Mato Grosso para registrar seu filho João, recém-nascido. Jurema não tem certeza da paternidade de João.

Com base na Lei nº 8.825/2008, assinale a afirmativa correta.

- (A) Jurema não conseguirá registrar João sem antes ingressar com a ação de investigação de paternidade.
- (B) Para que João seja registrado, Jurema terá que indicar nome e endereço do suposto pai.
- (C) Caso Jurema opte por realizar o registro de João sem o nome do pai, não poderá ingressar com ação de investigação de paternidade para incluí-lo posteriormente.
- (D) João só poderá ser registrado após autorização do Juizado de Infância e Adolescência existente na circunscrição.
- (E) João será registrado e o oficial do registro civil deverá remeter relação por escrito, contendo esse registro, ao Núcleo da Defensoria Pública existente na circunscrição.

**36**

De acordo com a Lei Complementar nº 146/2003, a nomeação para a classe inicial da carreira de Defensor Público no Estado de Mato Grosso será feita

- (A) pelo Governador do Estado de Mato Grosso.
- (B) pelo Defensor Público Geral do Estado de Mato Grosso.
- (C) pelo Conselho Superior da Defensoria Pública do Estado de Mato Grosso.
- (D) pelo Corregedor da Defensoria Pública do Estado de Mato Grosso.
- (E) pela Assembleia Legislativa do Estado de Mato Grosso.

**37**

De acordo com a Lei Complementar Estadual nº 207/2004 e a Lei Complementar Estadual nº 04/1990, assinale a opção que configura a inassiduidade habitual e indica a penalidade disciplinar aplicável.

- (A) A falta ao serviço sem causa justificada por sessenta dias, intercaladamente, durante o período de doze meses. É aplicável a penalidade de demissão.
- (B) A ausência intencional ao serviço, sem causa justificada, por mais de trinta dias consecutivos. É aplicável a penalidade de demissão.
- (C) A revelação de segredo apropriado em razão do cargo. É aplicável a penalidade de suspensão.
- (D) A acumulação ilegal de cargos ou funções públicas após a constatação em processo disciplinar. É aplicável a penalidade de demissão.
- (E) A recusa injustificada de submissão à inspeção médica determinada pela autoridade competente. É aplicável a penalidade de suspensão.

**38**

Em recente decisão do Supremo Tribunal Federal, foi reafirmada a autonomia das Defensorias Públicas Estaduais.

Com relação à autonomia funcional e administrativa das Defensorias Públicas dos estados, analise as afirmativas a seguir.

- I. Cabe à Defensoria Pública do estado de Mato Grosso abrir concurso público e prover os cargos de suas carreiras e dos serviços auxiliares.
- II. Cabe à Defensoria Pública do estado de Mato Grosso compor seus órgãos de Administração Superior e de atuação.
- III. Cabe à Defensoria Pública do estado de Mato Grosso elaborar suas folhas de pagamento e expedir os competentes demonstrativos.

Assinale:

- (A) se somente a afirmativa I estiver correta.
- (B) se somente a afirmativa II estiver correta.
- (C) se somente a afirmativa III estiver correta.
- (D) se somente as afirmativas I e II estiverem corretas.
- (E) se todas as afirmativas estiverem corretas.

**39**

Quanto à organização da Defensoria Pública do Estado do Mato Grosso, assinale a afirmativa correta.

- (A) O Colégio de Defensores Públicos de 2ª Instância é órgão de atuação.
- (B) A Corregedoria Geral da Defensoria Pública do Estado é órgão de execução.
- (C) O Defensor Público de Entrância Especial é órgão de Administração Superior.
- (D) A Subcorregedoria Geral é órgão auxiliar.
- (E) Os Núcleos da Defensoria Pública do Estado são órgãos de atuação.



**40**

O Ouvidor Geral da Defensoria Pública do Estado de Mato Grosso recebeu representação contra membro da Defensoria Pública do seu Estado.

Assinale a opção que indica o procedimento a ser adotado pelo Ouvidor Geral.

- (A) Receber e processar a representação, encaminhando-a, com parecer, ao Conselho Superior, assegurada a defesa preliminar.
- (B) Receber e processar a representação e propor a instauração de processo disciplinar ao Defensor Público Geral.
- (C) Receber e encaminhar a representação ao Corregedor Geral, assegurada a defesa preliminar.
- (D) Receber e processar a representação, sugerindo ao Defensor Público Geral o afastamento do membro da Defensoria Pública, quando cabível.
- (E) Receber e encaminhar a representação ao Conselho Superior, propondo fundamentadamente a suspensão do estágio probatório, caso se trate de Defensor Público Substituto.

## Conhecimentos Específicos

**41**

Sobre os primórdios da arquitetura, assinale V para a afirmativa verdadeira e F para a falsa.

- I. A arquitetura chinesa teve o Estado como principal incentivador das construções.
- II. A arquitetura indiana privilegiava as edificações religiosas, que assumiam uma posição de destaque na arquitetura.
- III. A arquitetura egípcia preocupava-se em construir monumentos adequados ao pós-vida dos faraós.

As afirmativas são, respectivamente,

- (A) V, V e V.
- (B) V, V e F.
- (C) V, F e V.
- (D) F, V e V.
- (E) V, V e F.

**42**

A Revolução Industrial, associada aos métodos aplicados pela escola de arquitetura francesa – *École des Beaux-Arts*, fez surgir polaridades baseadas na aceitação da natureza e das novas concepções de edificações promovidas pelas tecnologias voltadas para a construção.

Essa polaridade, juntamente com o conhecimento que se tinha sobre a arquitetura do passado, promoveu um movimento que fazia uso indiscriminado de formas e motivos, denominado

- (A) Barroco.
- (B) Classicismo.
- (C) Neoclassicismo.
- (D) Ecletismo.
- (E) Renascimento.

**43**

A obra de Debret é uma referência para os estudos da arquitetura brasileira ligadas à corrente neocolonial. Os principais irradiadores dessa corrente para as arquiteturas paulista e carioca foram, respectivamente,

- (A) José Mariano Filho e Alexandre Albuquerque.
- (B) Ricardo Severo e Ramos de Azevedo.
- (C) Ricardo Severo e José Mariano Filho.
- (D) José Wash Rodrigues e José Mariano Filho.
- (E) José Wash Rodrigues e Alexandre Albuquerque.

**44**

A figura a seguir apresenta a fachada do Santuário de Congonhas, onde se pode observar o Adro dos Profetas, obra de Aleijadinho.



Essas estátuas formam uma série de pináculos que proporciona uma quebra de monotonia, devido principalmente

- (A) à disposição das estátuas.
- (B) à assimetria das estátuas.
- (C) ao tamanho das estátuas.
- (D) à quantidade de estátuas.
- (E) à paridade das estátuas.

**45**

Relacione as etapas de um projeto arquitetônico às respectivas descrições dos serviços envolvidos.

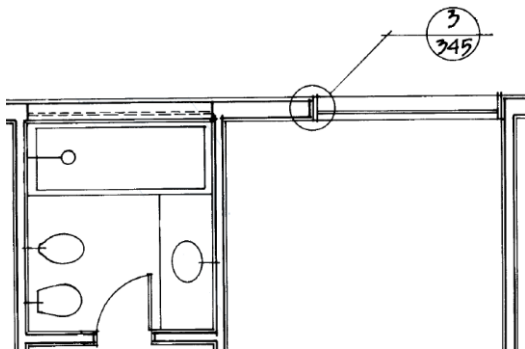
1. Concepção do produto.
  2. Definição do produto.
  3. Solução de interfaces.
- ( ) Solução preliminar dos projetos com relação aos métodos de construção.
- ( ) Consolidação da implantação do empreendimento.
- ( ) Análise física do entorno do local do empreendimento.

Assinale a opção que indica a relação correta, de cima para baixo.

- (A) 1 – 3 – 2
- (B) 3 – 1 – 2
- (C) 3 – 2 – 1
- (D) 2 – 1 – 3
- (E) 2 – 3 – 1

46

A figura a seguir apresenta uma parte da planta baixa de um projeto arquitetônico.



Nela observa-se o apontamento de um detalhe, em que os números 3 e 345 representam, respectivamente,

- o número do desenho na folha e o número da folha.
- o número da folha e o do desenho na folha.
- o número do material apontado no memorial e a quantidade.
- a quantidade e o número do material apontado no memorial.
- o tipo de material apontado no memorial e o item da listagem do material.

47

A lei denominada Estatuto da Cidade regula o uso da propriedade urbana em benefício da coletividade e estabelece a obrigatoriedade de um plano diretor.

A esse respeito analise as afirmativas a seguir.

- O Plano Diretor é obrigatório para as cidades integrantes de regiões metropolitanas e aglomerações urbanas.
- O Plano Diretor é obrigatório para as cidades integrantes de áreas de especial interesse turístico.
- O Plano Diretor é obrigatório para as cidades incluídas no cadastro nacional de Municípios com áreas suscetíveis à ocorrência de deslizamentos de grande impacto.

Assinale:

- se apenas a afirmativa II estiver correta.
- se apenas as afirmativas I e II estiverem corretas.
- se apenas as afirmativas I e III estiverem corretas.
- se apenas as afirmativas II e III estiverem corretas.
- se todas as afirmativas estiverem corretas.

48

As opções a seguir listam itens da infraestrutura básica para os parcelamentos, à exceção de uma. Assinale-a.

- Vias de circulação.
- Abastecimento de água potável.
- Iluminação pública.
- Escoamento das águas pluviais.
- Energia elétrica domiciliar.

49

A respeito da acessibilidade em espaços urbanos, analise as afirmativas a seguir.

- A inclinação máxima recomendada para a superfície de piso longitudinal ao sentido de caminamento é de 8,33%.
- As marquises, toldos, placas, vegetação com ramos pendentes, que se projetam sobre a faixa destinada ao caminamento, devem estar 2,10 m acima do piso.
- As calçadas devem prever uma faixa livre de circulação (passeio), sem qualquer barreira, de 1,0 m de largura no mínimo.

Assinale:

- se somente a afirmativa I estiver correta.
- se somente a afirmativa II estiver correta.
- se somente a afirmativa III estiver correta.
- se somente as afirmativas I e II estiverem corretas.
- se somente as afirmativas II e III estiverem corretas.

50

Um projeto arquitetônico deve garantir a acessibilidade de pessoas portadoras de deficiências. Os usuários de cadeiras de rodas para realizar manobras sem deslocamento necessitam de um espaço mínimo em função do ângulo de rotação.

Para as manobras com rotação de 90°, 180° e 360° são necessárias, respectivamente, as seguintes medidas:

- 1,20 m x 1,20 m; 1,50 m x 1,20 m e diâmetro de 1,50 m.
- 1,20 m x 1,10 m; 1,20 m x 1,10 m e diâmetro de 1,50 m.
- diâmetro de 1,20 m; 1,50 m x 1,20 m e diâmetro de 1,50 m.
- diâmetro de 1,20 m; diâmetro de 1,20 m e diâmetro de 1,50 m.
- diâmetro de 1,20 m; diâmetro de 1,40 m e diâmetro de 1,50 m.

51

A respeito dos componentes utilizados na industrialização da construção civil de ciclo aberto, analise as afirmativas a seguir.

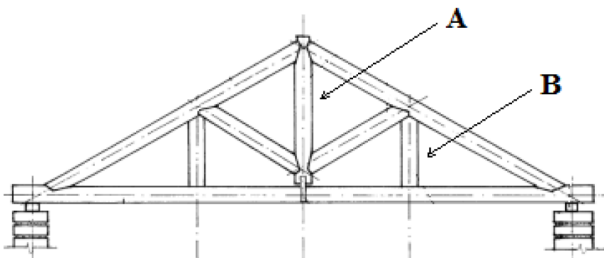
- Devem ser intercambiáveis, podendo ser utilizados em várias situações de uma obra.
- Devem ser substituíveis por outros que tenham origem diferente do original.
- Devem ser constituídos por módulos inteiros da edificação.

Assinale:

- se somente a afirmativa I estiver correta.
- se somente a afirmativa II estiver correta.
- se somente a afirmativa III estiver correta.
- se somente as afirmativas I e II estiverem corretas.
- se somente as afirmativas II e III estiverem corretas.

52

A figura a seguir apresenta uma estrutura de cobertura em tesoura.



Este tipo de estrutura é muito eficiente quando se deseja vencer grandes vãos sem o uso de apoios intermediários.

Assinale a opção que indica o nome dos elementos A e B, respectivamente.

- (A) Perna e linha.
- (B) Estribo e asna.
- (C) Pendural e tirante.
- (D) Frechal e escora.
- (E) Escora e perna.

53

Assinale a opção que indica a denominação da avaliação de custo normalmente realizada na etapa de projeto básico, cuja obtenção se dá por meio do levantamento e da estimativa de quantidades de materiais, equipamentos e serviços e pesquisa de preços médios.

- (A) Estimativa de custo.
- (B) Orçamento preliminar.
- (C) Orçamento final.
- (D) Discriminação orçamentária.
- (E) Coleta de preços.

54

Para as licitações de obras e serviços de engenharia na modalidade de execução de empreitada por menor preço global. Considere que todas as exigências para o processo licitatório tenham sido cumpridas por todos os participantes.

Assinale a opção que indica a proposta considerada vencedora.

- (A) A que apresente o menor valor global.
- (B) A que apresente o menor valor global, desde que superior ao preço inexecutável.
- (C) A que apresente o menor valor global, desde que inferior ao valor global da Administração.
- (D) A que apresente o menor valor global, desde que inferior ao valor global da Administração e superior ao preço inexecutável.
- (E) A que apresente o menor valor global, desde que os custos dos itens estejam proporcionais aos apresentados pela Administração.

55

A respeito do concreto, analise as afirmativas a seguir.

- I. O concreto simples é uma mistura de aglomerantes e agregados, empregado em situações de esforço de cisalhamento e flexão.
- II. O concreto em cascalho tipo ciclópico é utilizado em lastro de piso sobre terrapleno sujeito a pequenas cargas.
- III. O concreto armado é a união do concreto simples às armaduras de aço, o que o permite ser utilizado como vigas.

Assinale:

- (A) se somente a afirmativa I estiver correta.
- (B) se somente a afirmativa II estiver correta.
- (C) se somente as afirmativas II e III estiverem corretas.
- (D) se somente as afirmativas I e II estiverem corretas.
- (E) se todas as afirmativas estiverem corretas.

56

Assinale a opção que indica o documento que se caracteriza por ser um conjunto de procedimentos estabelecido pelo contratante no qual são apresentadas as especificações, os critérios e as condições de execução, fiscalização e controle dos serviços e obras, com abordagem genérica.

- (A) Caderno de encargos
- (B) Memorial descritivo
- (C) Especificações técnicas
- (D) Memória justificativa do projeto
- (E) Manual do proprietário

57

As construções históricas apresentam variadas patologias em razão da degradação dos elementos que as compõem.

Relacione as manifestações patológicas que ocorrem nas argamassas às suas respectivas causas.

1. Manchas de umidade apresentando pó branco acumulado sobre a superfície.
  2. Empolamento da pintura apresentando cores diferenciadas no interior das empolas.
  3. Superfície do reboco descolada do emboço formando bolhas.
- ( ) Hidratação retardada do óxido de magnésio da cal.
  - ( ) Presença de pirita ou de matéria orgânica na areia.
  - ( ) Sais solúveis presentes no componente da alvenaria.

Assinale a opção que indica a relação correta, de cima para baixo.

- (A) 3 – 2 – 1
- (B) 3 – 1 – 2
- (C) 2 – 3 – 1
- (D) 2 – 1 – 3
- (E) 1 – 2 – 3

**58**

As cartas patrimoniais são documentos firmados internacionalmente sobre a preservação de bens culturais. Entre elas encontra-se a Carta de Restauro que estabelece as normas para esse procedimento.

A respeito das cartas do restauro, analise as afirmativas a seguir.

- I. Quando o reboco está irrecuperável ou completamente ausente, deve-se deixar como está para não se introduzir erros históricos durante a restauração.
- II. Quando o reboco está marcado pela passagem do tempo, mas em estado de boa conservação, deve-se usar do máximo respeito pela preexistência, limitando as operações ao mínimo indispensável.
- III. Quando o reboco apresenta bom estado de conservação, mas apresenta as suas cores irreversivelmente comprometidas, deve-se evitar a renovação das cores para não se perder as características originais.

Assinale:

- (A) se somente a afirmativa I estiver correta.
- (B) se somente a afirmativa II estiver correta.
- (C) se somente a afirmativa III estiver correta.
- (D) se somente as afirmativas I e II estiverem corretas.
- (E) se somente as afirmativas II e III estiverem corretas.

**59**

A História permite o entendimento das razões que levaram o homem a adotar determinadas práticas. As intervenções humanas no meio em que vivem podem ser observadas desde a era paleolítica.

A esse respeito, relacione as características do paisagismo aos locais em que foram praticadas.

1. Jardins mais voltado para as construções e percursos públicos, sem uso de simetria, onde se cultivavam, além de flores, legumes e trigo.
  2. Grande número de estátuas, água e vegetação controladas e implantadas de forma planejada, representando a sabedoria humana e as possibilidades de domínio sobre a natureza por uma sociedade cada vez mais antropocêntrica.
  3. Jardins como uma identificação do paraíso, emprego da cerâmica e do azulejo e utilização de plantas que produzem um colorido e aromas agradáveis, como alfazema, roseiras, e jasmims.
- ( ) Espanha no período da invasão moura.  
 ( ) Grécia Antiga.  
 ( ) Roma no período imperial.

Assinale a opção que indica a relação correta, de cima para baixo.

- (A) 3 – 2 – 1
- (B) 3 – 1 – 2
- (C) 2 – 3 – 1
- (D) 2 – 1 – 3
- (E) 1 – 2 – 3

**60**

A identificação dos diversos estilos de jardins é fundamental para evitar que se cometam erros por ocasião da implantação de um projeto paisagístico.

Sobre o estilo dos jardins, analise as afirmativas a seguir.

- I. No jardim tropical procura-se recriar a exuberância da flora tropical; para promover a integração entre os diversos “verdes” um gramado é quase essencial.
- II. No jardim desértico procura-se reproduzir uma paisagem árida em que pedras e areia servem de pano de fundo para espécies suculentas e arbustos de troncos retorcidos.
- III. No jardim contemporâneo brasileiro são privilegiados os espaços sinuosos, criando recantos e caminhos por meio de espécies de vegetação nativa.

Assinale:

- (A) se apenas a afirmativa I estiver correta.
- (B) se apenas a afirmativa III estiver correta.
- (C) se apenas as afirmativas I e II estiverem corretas.
- (D) se apenas as afirmativas II e III estiverem corretas.
- (E) se todas as afirmativas estiverem corretas.

**61**

Relacione os processos que visam a diminuir os resíduos em uma construção civil, listados a seguir, às suas definições.

1. Reduzir
  2. Reutilizar
  3. Reciclar
- ( ) aproveitar os produtos sem que eles sofram qualquer tipo de alteração ou processamento; antes de descartar os resíduos, usando a criatividade, eles têm ainda muitos usos.
- ( ) diminuir o consumo de determinados materiais para evitar o aparecimento de resíduos; diminuir o uso, diminui também, o lixo gerado, seja pelo descarte de embalagens seja pelo produto ele mesmo.
- ( ) reintroduzir, no processo produtivo, resíduos que possam ser reelaborados; como esse processo consome energia, só deve ser considerado como último recurso.

Assinale a opção que indica a relação correta, de cima para baixo.

- (A) 1 – 2 – 3
- (B) 2 – 3 – 1
- (C) 2 – 1 – 3
- (D) 1 – 3 – 2
- (E) 3 – 1 – 2

**62**

A Inspeção predial consta, além da inspeção física, da análise de documentos relativos às edificações. Estes documentos devem ser solicitados pelo profissional responsável pela inspeção quando do início dos trabalhos.

Assinale a opção que indica o documento que se enquadra tipicamente como um documento técnico.

- (A) Alvará de Funcionamento
- (B) Auto de Vistoria do Corpo de Bombeiros
- (C) Memorial Descritivo dos Sistemas Construtivos
- (D) Relatório de Inspeção Anual de Elevadores
- (E) Certificado de Ensaios de Pressurização de Extintores

**63**

Um programa de sustentabilidade na construção civil deve promover práticas que visam atender as questões econômicas, as ambientais e as ligadas à qualidade de vida.

A esse respeito, relacione as ações realizadas em um empreendimento imobiliário às respectivas fases de um projeto.

1. Intervenções conscientes sobre o meio ambiente a fim de evitar o esgotamento de recursos naturais.
2. Definição de um Plano de Gerenciamento de Resíduos.
3. Levantamento dos impactos socioambientais e econômicos relativos ao empreendimento.

- ( ) Planejamento.  
( ) Concepção.  
( ) Construção.

Assinale a opção que indica a relação correta, de cima para baixo.

- (A) 3 – 2 – 1  
(B) 3 – 1 – 2  
(C) 2 – 3 – 1  
(D) 2 – 1 – 3  
(E) 1 – 2 – 3

**64**

A inspeção predial avalia todas as partes de uma construção de modo a identificar o estado geral da edificação e se seus sistemas construtivos.

A respeito da inspeção predial, analise as afirmativas a seguir.

- I. As deficiências em uma edificação restringem-se aos aspectos construtivos e funcionais.
- II. O grau de risco encontrado em uma edificação pode ser classificado em mínimo, regular e crítico.
- III. A multidisciplinaridade dos profissionais envolvidos em uma inspeção predial independe da complexidade da edificação.

Assinale:

- (A) se somente a afirmativa I estiver correta.  
(B) se somente a afirmativa II estiver correta.  
(C) se somente a afirmativa III estiver correta.  
(D) se somente as afirmativas I e II estiverem corretas.  
(E) se somente as afirmativas II e III estiverem corretas.

**65**

O planejamento urbano procura estabelecer diretrizes que visam a orientar a ocupação do solo urbano e a ordenar os vetores de crescimento de uma cidade.

A atividade que causa alteração para a vizinhança devido ao aumento da necessidade de infraestrutura, é enquadrada como

- (A) tolerável.  
(B) incômoda.  
(C) de impacto.  
(D) nociva.  
(E) perturbadora.

**66**

A fim de evitar a especulação imobiliária, o plano diretor prevê alguns instrumentos que visam à preservação e à renovação urbana.

A respeito desses instrumentos, analise as afirmativas a seguir.

- I. A outorga onerosa do direito de construir permite ao proprietário, mediante contrapartida, o direito de construir acima do coeficiente básico de aproveitamento adotado.
- II. O parcelamento de edificação é o direito dado ao Poder Público para adquirir certos imóveis para execução de programas e projetos habitacionais de interesses sociais.
- III. O direito de preempção é dado ao proprietário de imóvel urbano, privado ou público, de exercer em outro local, o potencial construtivo previsto.

Assinale:

- (A) se somente a afirmativa I estiver correta.  
(B) se somente a afirmativa II estiver correta.  
(C) se somente a afirmativa III estiver correta.  
(D) se somente as afirmativas I e II estiverem corretas.  
(E) se somente as afirmativas II e III estiverem corretas.

**67**

Assinale a opção que indica a diretriz que deve ser seguida na construção de edificações em local de clima equatorial, com temperaturas elevadas e grande umidade, de modo a ter o melhor aproveitamento das condições ambientais, visando ao conforto térmico e lumínico.

- (A) É desejável que as faces de maior dimensão das edificações sigam a orientação Leste ou Oeste.  
(B) É desejável que as maiores dimensões das edificações formem ângulo próximo a 90° com a direção dos ventos dominantes.  
(C) É desejável evitar o contato das edificações com muros de arrimo e taludes.  
(D) É desejável que os pisos sejam construídos diretamente sobre o solo.  
(E) É desejável que os corredores entre duas edificações tenham uma largura de, no máximo, 1/3 de seu comprimento.

**68**

Um projeto arquitetônico deve propiciar o conforto lumínico ao usuário. Para tanto é necessário que o plano de trabalho do local atenda à necessidade mínima de fluxo luminoso por unidade de área.

Esse parâmetro é definido como

- (A) intensidade luminosa.  
(B) intensidade de lúmens.  
(C) temperatura de cor.  
(D) iluminância.  
(E) luminância.

69

Uma edificação possui 10 pavimentos com 4 apartamentos por pavimento. Em cada apartamento moram 4 pessoas com um consumo *per capita* diário de água de 200 litros. Sabe-se que o reservatório deve ser construído para atender a 60 % do dobro do consumo diário de moradores e que a área destinada ao reservatório é de  $20 \text{ m}^2$ .

A altura da lâmina de água desse reservatório deve ser de

- (A) 1,24 m.
- (B) 1,56 m.
- (C) 1,92 m.
- (D) 2,14 m.
- (E) 2,22 m.

70

O alimentador elétrico de uma instalação residencial é trifásico e possui uma capacidade de condução elétrica de 40 Ampères nas condições impostas pela instalação.

Sabendo-se que carga instalada é de  $11\sqrt{3}$  kVA com fator de potência igual à unidade e que a tensão de linha é igual a 220 V, o fator de demanda é igual a

- (A) 0,4.
- (B) 0,5.
- (C) 0,6.
- (D) 0,7.
- (E) 0,8.

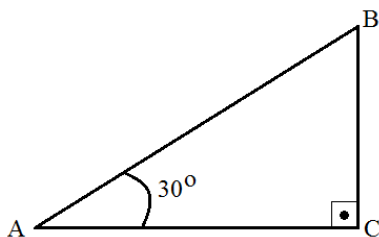
71

Para o sistema UTM (*Projeção Transversa de Mercator*), o meridiano central do fuso 18 é igual a

- (A)  $-57^\circ$ .
- (B)  $-63^\circ$ .
- (C)  $-69^\circ$ .
- (D)  $-75^\circ$ .
- (E)  $-81^\circ$ .

72

Considere um terreno com o formato de um triângulo retângulo com área de  $16 \text{ km}^2$  e lado AB igual a 4 km, conforme a figura a seguir.



Deseja-se dividir o terreno com uma cerca paralela ao lado AC partindo de um ponto M integrante do lado AB, de modo que a área da base seja o triplo da área superior.

Os lados BM e AM dos terrenos divididos são respectivamente iguais a

- (A) 2 km e 2 km.
- (B) 1,5 km e 2,5 km.
- (C) 1 km e 3 km.
- (D) 0,75 km e 3,25 km.
- (E) 0,5 km e 3,5 km.

73

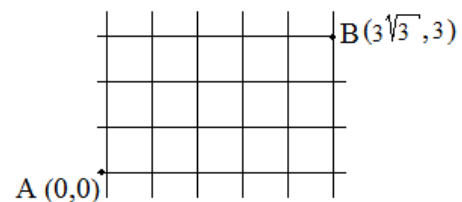
O tempo de execução de um projeto, definido pelo diagrama PERT-CPM, é de 25 unidades de tempo - ut. O fator de probabilidade extraído da curva normal desse projeto é igual a 0,8 e a variância do caminho crítico é de 1,69.

O prazo dado para a execução desse projeto é igual a

- (A) 25,08 ut.
- (B) 25,51 ut.
- (C) 26,04 ut.
- (D) 26,63 ut.
- (E) 27,01 ut.

74

A figura abaixo apresenta uma tela em ambiente de trabalho do AutoCAD com o sistema de coordenadas cartesiano orientado trigonometricamente.



Para traçar uma linha do ponto A ao ponto B, deve-se digitar os seguintes comandos:

- (A) Line; 0,0 e @6<30°
- (B) Line; 0,0 e @3√3 <60°
- (C) Line; 0,0 e @5<3√3,3
- (D) Line; 0,0 e @3√3 <3√3,3
- (E) Line; 0,0 e @3√3,3

75

O tempo de execução de um projeto, definido pelo diagrama PERT-CPM, é de 30 unidades de tempo - ut. O prazo dado pela administração para a execução desse projeto também é de 30 unidades de tempo.

A probabilidade de executar esse projeto nesse tempo é de

- (A) 100%.
- (B) 80%.
- (C) 60%.
- (D) 50%.
- (E) 30%.

**76**

Relacione os recursos disponíveis no AUTOCAD para desenho aos seus respectivos comandos.

1. Permite apagar parcialmente um objeto, ou grupo de objetos, considerando na operação uma ou várias linhas de fronteira.
  2. Permite definir linhas paralelas no início da realização de desenhos.
  3. Permite deslocar uma porção de uma figura, preservando as ligações entre as partes não selecionadas.
- ( ) STRETCH.  
( ) OFFSET.  
( ) TRIM.

Assinale a opção que indica a relação correta de cima para baixo.

- (A) 1 – 3 – 2  
(B) 3 – 1 – 2  
(C) 3 – 2 – 1  
(D) 2 – 1 – 3  
(E) 2 – 3 – 1

**77**

Uma localidade residencial de 10.000 m<sup>2</sup> possui uma densidade líquida de 500 habitantes para cada 1.000 m<sup>2</sup>. Sabe-se que 40% da área estão destinados a áreas públicas.

O número de habitantes da localidade é igual a

- (A) 1000.  
(B) 1500.  
(C) 2000.  
(D) 2500.  
(E) 3000.

**78**

A respeito de sistemas de ar condicionado, assinale V para a afirmativa verdadeira e F para a falsa.

- ( ) Quando a serpentina do condicionador recebe por meio de dutos ou diretamente do recinto uma carga de ar, configura-se um sistema de expansão ou evaporação direta.
- ( ) O *fan-coil* consiste em um compartimento com ventilador, serpentina e o filtro de ar, necessitando de um sistema de água gelada.
- ( ) Para a condensação evaporativa, a temperatura de bulbo úmido do ar exterior deve ser inferior à estabelecida para o fluido frigorífico.

As afirmativas são, respectivamente,

- (A) F, F e V.  
(B) V, V e V.  
(C) V, V e F.  
(D) F, V e V.  
(E) V, F e V.

**79**

A modalidade de licitação entre interessados já devidamente cadastrados e outros que atendem às condições exigidas para cadastramento, observada a necessária qualificação, é definida pela Lei nº 8.666 como

- (A) tomada de preços.  
(B) menor preço.  
(C) concurso.  
(D) convite  
(E) concorrência.

**80**

Para se construir de modo sustentável, deve-se ter a preocupação em utilizar materiais oriundos de fornecedores legalmente estabelecidos e comprometidos com a diminuição dos impactos ambientais.

A respeito da sustentabilidade em obras, analise as afirmativas a seguir.

- I. O conforto térmico, acústico e lumínico devem ser buscados prioritariamente por meio de equipamentos eficientes.
- II. A busca de matérias primas locais em substituição aos materiais de uso frequente em obras é fundamental para se diminuir o impacto ambiental.
- III. Em áreas urbanas, quanto menor a taxa de ocupação bruta em relação à líquida, menor tende a ser o impacto ambiental.

Assinale:

- (A) se somente a afirmativa I estiver correta.  
(B) se somente a afirmativa II estiver correta.  
(C) se somente a afirmativa III estiver correta.  
(D) se somente as afirmativas I e II estiverem corretas.  
(E) se somente as afirmativas II e III estiverem corretas.

Realização

