



CÂMARA MUNICIPAL DE ARARAS

ESTADO DE SÃO PAULO

CONCURSO PÚBLICO

007. PROVA OBJETIVA

AGENTE LEGISLATIVO

- ◆ Você recebeu sua folha de respostas e este caderno contendo 60 questões objetivas.
- ◆ Confira seu nome e número de inscrição impressos na capa deste caderno e na folha de respostas.
- ◆ Quando for permitido abrir o caderno, verifique se está completo ou se apresenta imperfeições. Caso haja algum problema, informe ao fiscal da sala.
- ◆ Leia cuidadosamente todas as questões e escolha a resposta que você considera correta.
- ◆ Marque, na folha de respostas, com caneta de tinta azul ou preta, a letra correspondente à alternativa que você escolheu.
- ◆ A duração da prova é de 3 horas e 30 minutos, já incluído o tempo para o preenchimento da folha de respostas.
- ◆ Só será permitida a saída definitiva da sala e do prédio após transcorridos 75% do tempo de duração da prova.
- ◆ Ao sair, você entregará ao fiscal a folha de respostas e este caderno, podendo levar apenas o rascunho de gabarito, localizado em sua carteira, para futura conferência.
- ◆ Até que você saia do prédio, todas as proibições e orientações continuam válidas.

AGUARDE A ORDEM DO FISCAL PARA ABRIR ESTE CADERNO DE QUESTÕES.

CONHECIMENTOS GERAIS

LÍNGUA PORTUGUESA

Leia a crônica de Luis Fernando Verissimo para responder às questões de números **01** a **08**.

A bola

O pai deu uma bola de presente ao filho. Lembrando o prazer que sentira ao ganhar a sua primeira bola do pai. Uma número 5, sem tento oficial, de couro. Agora não era mais de couro, era de plástico. Mas era uma bola.

O garoto agradeceu, desembalou a bola e disse “Legal!” Ou o que os garotos dizem hoje em dia quando não gostam do presente ou não querem magoar o velho.

Depois começou a girar a bola, à procura de alguma coisa.

– Como é que liga?

– Não se liga.

O garoto procurou dentro do papel de embrulho.

– Não tem manual de instrução?

O pai começou a desanimar e a pensar que os tempos são outros. Que os tempos são decididamente outros.

– Não precisa manual de instrução.

– O que é que ela faz?

– Ela não faz nada. Você é que faz coisas com ela.

– O quê?

– Controla, chuta...

– Ah, então é uma bola.

– Uma bola, bola. Uma bola mesmo.

– Você pensou que fosse o quê?

– Nada, não.

O garoto agradeceu, disse “Legal” de novo, e dali a pouco o pai o encontrou na frente da tevê, com a bola nova do lado, manejando os controles de um videogame. Algo chamado *Monster Ball*, em que times de monstros disputavam a posse de uma bola em forma de *blip* eletrônico na tela, ao mesmo tempo que tentavam se destruir mutuamente.

O garoto era bom no jogo. Tinha coordenação e raciocínio rápido. Estava ganhando da máquina. O pai pegou a bola nova e ensaiou algumas embaixadas. Conseguiu equilibrar a bola no peito do pé, como antigamente, e chamou o garoto.

– Filho, olha.

O garoto disse “Legal”, mas não desviou os olhos da tela.

O pai segurou a bola com as mãos e a cheirou, tentando recapturar mentalmente o cheiro de couro. A bola cheirava a nada.

Talvez um manual de instrução fosse uma boa ideia, pensou. Mas em inglês, para a garotada se interessar.

01. Pela leitura do texto, conclui-se que a expressão “Legal”, empregada pelo menino, ao desembalar o presente, revela

(A) pouco entusiasmo diante da novidade com a qual o pai o presenteava, expressando sua preferência por uma bola de couro.

(B) aparente indiferença ao gesto carinhoso do pai, com a visível intenção de demonstrar-lhe surpresa pela sua iniciativa.

(C) agradecimento autêntico pelo fato de seu pai ter-se lembrado de seu aniversário, presenteando-o com o que ele mais desejava.

(D) desinteresse pelo presente dado por seu pai, uma vez que sua preferência era por brinquedos eletrônicos.

(E) descaso pelo presente que seu pai lhe ofertava, depreciando-o pelo fato de seu manual de instrução não estar em inglês.

02. Assinale a alternativa cuja afirmação condiz com as informações textuais.

(A) A sensação experimentada pelo pai diante da primeira bola de couro que ganhara foi equivalente à que o garoto teve ao ganhar a de plástico.

(B) As perguntas feitas ao pai, referentes à bola, tornam evidente que o gosto e os valores do filho eram diferentes daqueles que o pai alimentava.

(C) O garoto se preocupou, de imediato, em mostrar ao pai que sabia jogar, embora julgasse a bola um brinquedo próprio da geração do velho.

(D) O garoto demonstrou coordenação com a bola quando a girou, provando que a falta do manual de instrução não o impedia de manejar a bola com destreza.

(E) A bola dada ao filho e a que o pai ganhara em sua infância tinham o mesmo cheiro e serviram de entretenimento na infância, em épocas diferentes.

03. De acordo com o último parágrafo do texto – Talvez um manual de instrução fosse uma boa ideia, pensou. Mas em inglês, para a garotada se interessar. – é correto afirmar que
- (A) o pai reconhece que o interesse da garotada de hoje recai sobre brinquedos eletrônicos, em sua maioria, importados.
 - (B) a garotada de hoje não conhece bem o idioma inglês, e essa seria uma forma de treiná-los na língua estrangeira.
 - (C) o pai reconhecia a importância do conhecimento da língua inglesa e refletiu que, se o manual fosse em inglês, o filho se interessaria em aprender.
 - (D) o pai reconhecia a necessidade de haver um manual de instrução que fosse em inglês, para as crianças se acostumarem com a língua inglesa.
 - (E) as crianças de hoje conhecem a língua inglesa tão bem quanto a portuguesa, por isso, os brinquedos devem ter manual de instrução em inglês.
04. Assinale a alternativa em que o trecho, relacionado ao texto, mantém o mesmo sentido e a pontuação correta.
- (A) O pai recordando-se de sua infância, mostrou algumas embaixadas ao filho mas este, não desviou os olhos da tela da tevê.
 - (B) O pai conseguiu equilibrar a bola no peito do pé, como antigamente, segurou a bola, com as mãos e, ao cheirá-la, sentiu o mesmo cheiro, de couro.
 - (C) O garoto, ao desembulhar o presente, girou a bola, na intenção de descobrir como se ligava aquele brinquedo.
 - (D) Os controles de um videogame, eram manejados pelo garoto, em jogos em que os monstros vencedores eram aqueles que destruísem a bola.
 - (E) A bola agora, não era mais de couro, era de plástico e isso, não fez nenhuma diferença no prazer de receber um presente.
05. Nos trechos – Que os tempos são **decididamente** outros./ ... times de monstros [...] tentavam se destruir **mutuamente**. –, os advérbios em destaque exprimem, correta e respectivamente, ideia de
- (A) condição e afirmação.
 - (B) intensidade e tempo.
 - (C) afirmação e modo.
 - (D) tempo e condição.
 - (E) dúvida e afirmação.
06. Quanto à ocorrência do acento indicativo da crase, assinale a alternativa correta.
- (A) O jogo *Monster Ball* destina-se à jovens com boa coordenação motora.
 - (B) O garoto estava acostumado à vários brinquedos com controle remoto.
 - (C) O menino preferia um jogo de videogame à uma bola.
 - (D) O pai endereçou à bola um olhar de saudade.
 - (E) O menino girava a bola, como à procurar alguma coisa.
07. Assinale a alternativa que apresenta, em relação à expressão do texto em destaque (I), a afirmação correta (II).
- (A) I – “... quando não gostam do presente ou **não querem magoar o velho**.”
II – Está empregada com sentido próprio, significando *não se importam em desrespeitar os idosos*.
 - (B) I – “Depois começou a **girar a bola**, à procura de alguma coisa.”
II – Está empregada com sentido figurado, significando *começou a pensar*.
 - (C) I – “O pai começou a desanimar e a pensar que **os tempos são outros**.”
II – Está empregada com sentido figurado, significando *que os tempos modernos são bem melhores do que os antigos*.
 - (D) I – “O garoto era **bom no jogo**.”
II – Está empregada com sentido próprio, significando que o garoto *sabia disfarçar as emoções*.
 - (E) I – “... tentando **recapturar mentalmente o cheiro de couro**.”
II – Está empregada com sentido figurado, significando *tentando sentir de novo o cheiro da bola que ganhara na infância*.
08. Considerando a regência verbal, assinale a alternativa que apresenta a frase escrita de acordo com a norma-padrão da língua portuguesa.
- (A) O pai lembrou-se do prazer que sentiu quando ganhou a primeira bola.
 - (B) O mundo que as crianças de hoje pertencem é o dos jogos virtuais.
 - (C) A bola que o garoto foi presenteado era de plástico.
 - (D) O pai refletiu de que os tempos já não eram os mesmos.
 - (E) Era um jogo que os times brigavam pela posse da bola.

Leia o texto a seguir para responder às questões de números 09 a 12.

Aquele momento Harvard

Uma das discussões de ponta hoje no mundo, nas principais sociedades, é o foco em bebês.

A maioria das pessoas tem filhos no momento de sua vida profissional em que elas têm menos tempo para ser pai ou mãe. Mas são justamente os primeiros 18, 24 meses dos bebês que os estudiosos do assunto chamam de “momento Harvard”.

A gente dá tudo na vida para colocar os filhos na USP, na FGV, em Harvard, em Stanford. Mas é do zero aos 18 meses que o *chip* Harvard é colocado neles.

O cérebro humano se desenvolve muito rapidamente logo depois do nascimento, atingindo quase metade do seu tamanho adulto com apenas poucos meses de vida. É uma máquina de conhecimento que precisa ser cuidada e estimulada desde cedo.

O bebê não pode ficar só ao cuidado de terceiros, da TV ou da Galinha Pintadinha. Cantar para o bebê é fundamental. Incentivá-lo em avanços cognitivos é imprescindível. Ser um pai e uma mãe modernos é dedicar atenção ao bebê justamente naquela hora em que se chega em casa completamente exausto.

Hoje está mais do que provado que é o casal, a família e eventualmente um profissional modernamente orientado que vão fazer com que o bebê se desenvolva intelectualmente naquele momento Harvard, naquele momento de fundação de prédio.

Agora que eu me preparo para ser avô num futuro próximo, vou poder ajudar meus filhos modernamente atarefados, dividindo com eles a tarefa de dar ao bebê seu primeiro diploma: um cérebro afiado para tudo mais.

(Nizan Guanaes. *Folha de S.Paulo*, 14.10.2014. Adaptado)

09. De acordo com as informações textuais,

- (A) nas principais economias do mundo, é prática comum introduzir um *chip* em bebês, ao nascerem, para serem feitos posteriores acompanhamento e avaliação durante o crescimento.
- (B) estudiosos das principais sociedades do mundo entendem que os primeiros 18, 24 meses do bebê representam o alicerce para seu desenvolvimento intelectual.
- (C) o cérebro humano atinge o tamanho que terá quando adulto com apenas poucos meses de vida, daí a importância dessa fase.
- (D) quando o *chip* Harvard é instalado nos bebês, os pais não precisam se preocupar com o incentivo intelectual quando chegam em casa exaustos.
- (E) o autor do texto demonstra disponibilidade para dividir tarefas com os filhos e ajudar financeiramente para a obtenção do primeiro diploma do neto que virá.

10. Assinale a alternativa cuja frase, baseada no texto, mantém a concordância de acordo com a norma-padrão da língua portuguesa.

- (A) Grande parte das pessoas têm filhos no momento de sua vida profissional em que elas dispõem de menos tempo para ser pai ou mãe.
- (B) A importância dos primeiros 18, 24 meses dos bebês são inegáveis.
- (C) Haverá, ainda, muitas discussões a respeito do *chip* Harvard.
- (D) Quando o casal chegam exausto em casa, precisam dedicar-se ao bebê.
- (E) Existe pais e mães que deixam a educação dos filhos por conta da televisão.

11. Leia os trechos seguintes:

A maioria das pessoas concebem **filhos** no momento de sua vida profissional...

A gente dá tudo na vida para colocar **os filhos** na USP...

... dedicar atenção **ao bebê** justamente naquela hora...

De acordo com a norma-padrão da língua portuguesa, substituindo-se as expressões em destaque por pronomes, tem-se:

- (A) concebem-**lhes**; colocá-**los**; dedicar-**lhe**.
- (B) concebem-**nos**; colocá-**los**; dedicar-**lhe**.
- (C) concebem-**nos**; colocar-**lhes**; dedicá-**lo**.
- (D) concebem-**os**; colocar **eles**; dedicar **a ele**.
- (E) concebem-**los**; colocar-**lhes**; dedicar-**lo**.

12. Considere os períodos do texto:

Cantar para o bebê é fundamental. Incentivá-lo em avanços cognitivos é **imprescindível**.

Hoje está mais do que provado que é o casal, a família e **eventualmente** um profissional modernamente orientado...

As palavras destacadas podem ser substituídas, correta e respectivamente, sem alteração do sentido do texto, por:

- (A) impenetrável / certamente.
- (B) renunciável / possivelmente.
- (C) compreensível / provavelmente.
- (D) inacessível / frequentemente.
- (E) indispensável / casualmente.

Leia o poema de Carlos Drummond de Andrade para responder às questões de números 13 e 14.

Meu pai montava a cavalo, ia para o campo.
Minha mãe ficava sentada cosendo.
Meu irmão pequeno dormia.
Eu sozinho menino entre mangueiras
lia a história de Robinson Crusóé,
comprida história que não acaba mais.

No meio-dia branco de luz uma voz que aprendeu
a ninar nos longes da senzala – e nunca se esqueceu
chamava para o café.
Café preto que nem a preta velha
café gostoso
café bom.

Minha mãe ficava sentada cosendo
olhando para mim:
– Psiu... Não acorde o menino.
Para o berço onde pousou um mosquito.
E dava um suspiro... que fundo!

Lá longe meu pai campeava
no mato sem fim da fazenda.

E eu não sabia que minha história
era mais bonita que a de Robinson Crusóé.

13. A partir da leitura, é correto afirmar que o poema

- (A) faz uma evocação da infância do eu lírico, retratando a lembrança de diversos momentos.
- (B) concretiza reminiscências da infância do eu lírico, lamentando a solidão de ser filho único.
- (C) evoca os tempos da senzala, quando uma preta velha contava para o eu lírico as histórias de Robinson Crusóé.
- (D) reproduz, em seus versos, a insegurança própria da infância, o encanto da vida no campo e as atividades da mãe na cozinha.
- (E) faz o eu lírico reviver a história de Robinson Crusóé, lida na infância, que era tão triste quanto a sua.

14. Assinale a alternativa em que a afirmação que se faz a respeito de trecho do texto é correta do ponto de vista da norma-padrão da língua portuguesa.

- (A) Eu sozinho menino **entre** mangueiras... – o termo em destaque pode ser classificado, no contexto, como uma preposição, estabelecendo, entre as palavras, sentido de posse.
- (B) No meio-dia **branco** de luz... – o termo em destaque pode ser classificado, no contexto, como um advérbio, estabelecendo uma circunstância de causa.
- (C) ... uma voz que aprendeu a ninar nos **longes** da senzala – o termo em destaque pode ser classificado, no contexto, como um substantivo, admitindo, por isso, a variação no plural.
- (D) Café preto **que nem** a preta velha... – a expressão em destaque pode ser classificada, no contexto, como uma conjunção, estabelecendo, entre as orações, relação de finalidade.
- (E) ... minha história era mais bonita que **a** de Robinson Crusóé. – o termo em destaque pode ser classificado, no contexto, como uma preposição, estabelecendo sentido de matéria.

15. Leia o texto.

Desanimar Jamais

Psicóloga explica o que é e como cultivar a motivação



Trace a rota

Imagine _____ você quer chegar em 10 anos e, com essa imagem bem delineada, escreva o que será preciso fazer para alcançar suas metas.



Reclame menos

Em vez de se deixar abalar pelos problemas, preste mais atenção _____ oportunidades e _____ desafios das situações _____ passa.

(Folha de S.Paulo, 08.11.2014. Adaptado)

Assinale a alternativa que completa, correta e respectivamente, as lacunas do texto.

- (A) onde ... as ... os ... por que
- (B) aonde ... as ... aos ... nas quais
- (C) onde ... às ... os ... que
- (D) aonde ... às ... aos ... pelas quais
- (E) aonde ... às ... os ... que

16. O Sr. Corifeu, dono de um pequeno mercado, gastou x reais na compra de um lote com n unidades de certo produto, e quer vender cada unidade com um acréscimo de 75% no preço unitário de custo. Nessas condições, o valor total arrecadado com a venda de 80% desse lote será corretamente expresso por

(A) $x + 0,8 n \left(\frac{x}{n} \right)$

(B) $\frac{x}{n} \cdot 1,75$

(C) $1,75 n \cdot 0,8$

(D) $1,4 x$

(E) $1,75 x$

17. Quatro ciclistas, A, B, C e D, iniciaram seu treinamento partindo simultaneamente de um mesmo ponto de certa pista. Com ritmos individuais constantes, A, B, C e D completam cada volta nessa pista em 4 minutos, 5 minutos, 3 minutos e 6 minutos, respectivamente. Quando os quatro passaram simultaneamente pelo ponto de partida pela primeira vez após a largada, a soma do número de voltas completas dadas pelos dois ciclistas mais rápidos era igual a

(A) 25.

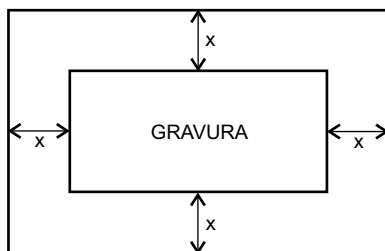
(B) 30.

(C) 35.

(D) 40.

(E) 45.

18. A figura mostra uma gravura retangular, de lados iguais a 20 cm e 30 cm, posicionada de forma centralizada em uma folha também retangular, de área igual a 1200 cm^2 , de modo que, na folha, restassem margens (superior, inferior e laterais) de largura constante.



A equação que permite calcular corretamente a medida da largura da margem, indicada por x na figura, é

(A) $x^2 + 25x - 150 = 0$

(B) $x^2 + 25x + 150 = 0$

(C) $x^2 - 25x + 150 = 0$

(D) $x^2 + 50x - 300 = 0$

(E) $x^2 - 50x + 300 = 0$

19. Ubaldo emprestou certo valor, em reais, para Vitor e disse: *Vou cobrar juros simples de 9,6% ao ano, e você me paga quando puder.* Após 8 meses da data do empréstimo, Vitor devolveu para Ubaldo a quantia inicialmente emprestada com o acréscimo de R\$ 320,00, correspondentes aos juros devidos. Desse modo, pode-se concluir corretamente que o valor emprestado foi

- (A) R\$ 5.180,00.
- (B) R\$ 5.000,00.
- (C) R\$ 4.860,00.
- (D) R\$ 4.680,00.
- (E) R\$ 4.000,00.

20. Aderbal e Breno viajaram juntos a trabalho. Eles foram com um carro da empresa e se revezaram na direção. Na primeira parte da viagem, Aderbal e Breno dirigiram por distâncias iguais a $\frac{1}{6}$ e $\frac{1}{3}$ do percurso total, respectivamente, e fizeram uma parada para descanso. A viagem foi retomada com Aderbal na direção, que percorreu mais $\frac{1}{6}$ do percurso total. Em seguida, Breno assumiu a direção, percorreu $\frac{2}{3}$ da distância restante e passou a direção

para Aderbal, que concluiu a viagem. Do percurso total dessa viagem, a distância percorrida com Breno na direção corresponde a

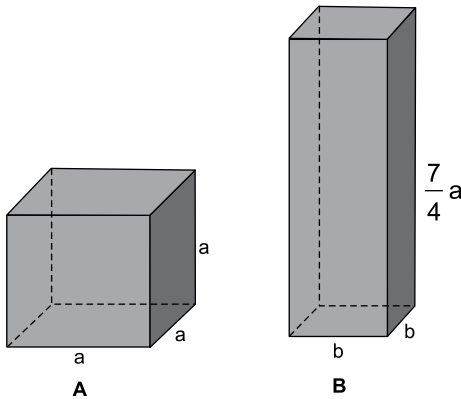
- (A) $\frac{2}{3}$
- (B) $\frac{5}{8}$
- (C) $\frac{3}{5}$
- (D) $\frac{5}{9}$
- (E) $\frac{1}{2}$

21. Uma máquina imprimiu rótulos em um lote de certo produto em 18 dias, trabalhando durante 4 horas por dia, com uma velocidade média de 50 rótulos por minuto. Se essa mesma máquina tivesse sido regulada para operar com uma velocidade média de 60 rótulos por minuto, e tivesse trabalhado durante 6 horas diárias, esse mesmo lote de produtos poderia ter sido totalmente rotulado em um número de dias igual a

- (A) 13.
- (B) 12.
- (C) 10.
- (D) 9.
- (E) 8.

22. Perez e Ramirez compraram, em sociedade, o terreno T, por R\$ 80.000,00, e o terreno T₁, por R\$ 120.000,00, que foram pagos à vista. Perez participou com quantias iguais nas duas compras, enquanto Ramirez participou com certa quantia na compra do terreno T e o dobro dessa quantia na compra do terreno T₁. O valor total desembolsado por Ramirez na compra desses dois terrenos representou, do valor total pago por ambos,
- (A) 75%
 (B) 70%
 (C) 68%
 (D) 64%
 (E) 60%

23. Para uma experiência em um laboratório, Saulo usou um recipiente A, de formato cúbico e volume igual a 64 cm³, e um recipiente B, com a forma de um prisma reto de base quadrada, de volume igual a 252 cm³, e cuja medida da altura é igual a $\frac{7}{4}$ da medida da aresta do recipiente A.

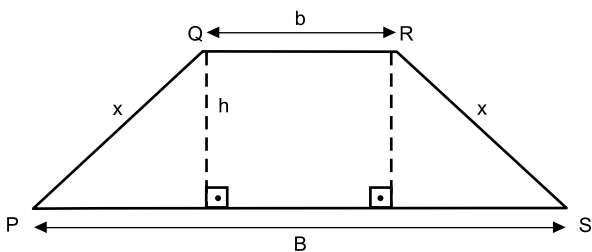


Nessas condições, é correto afirmar que a razão entre a área da base do recipiente A e a área da base do recipiente B, nessa ordem, é

- (A) 4:9
 (B) 5:9
 (C) 4:7
 (D) 3:5
 (E) 2:3
24. O ganho mensal líquido de Túlio, que é vendedor, é composto por um valor fixo de R\$ 2.000,00, mais uma comissão de 5% sobre o valor total das vendas que efetuar no mês. Sabe-se que o valor total das vendas efetuadas por Túlio em dezembro foi 50% maior que o de novembro, e que o ganho mensal (fixo mais comissão) recebido por ele em dezembro foi igual a R\$ 8.000,00. Desse modo, pode-se afirmar corretamente que o valor total das vendas de Túlio em novembro foi igual a
- (A) R\$ 70.000,00.
 (B) R\$ 80.000,00.
 (C) R\$ 100.000,00.
 (D) R\$ 110.000,00.
 (E) R\$ 120.000,00.

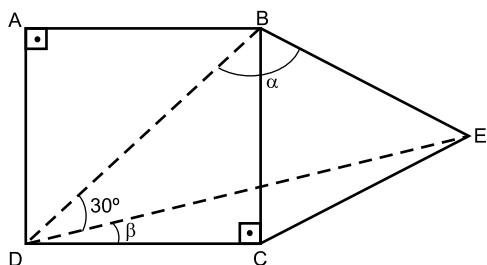
25. Xavier quer fazer uma horta orgânica em seu quintal. Para tanto, ele dispõe de uma região de formato retangular, cuja medida do comprimento é 2 metros maior que a medida da largura. Sabendo-se que o perímetro dessa região tem 3 metros a mais que o triplo da medida do comprimento, é correto afirmar que a área disponível para a implantação dessa horta é, em m^2 , igual a
- (A) 30.
 (B) 35.
 (C) 40.
 (D) 45.
 (E) 50.

26. Sabe-se que a soma das medidas das bases menor (b) e maior (B) do trapézio isósceles PQRS é igual a 48 cm e que a razão entre as medidas das bases é $\frac{1}{3}$, nessa mesma ordem.



Sabendo-se que o perímetro desse trapézio mede 78 cm, é correto afirmar que, na figura, a medida indicada por h é, em centímetros, igual a

- (A) 7.
 (B) 8.
 (C) 9.
 (D) 10.
 (E) 12.
27. Na figura, ABCD é um quadrado, e CBE é um triângulo equilátero.

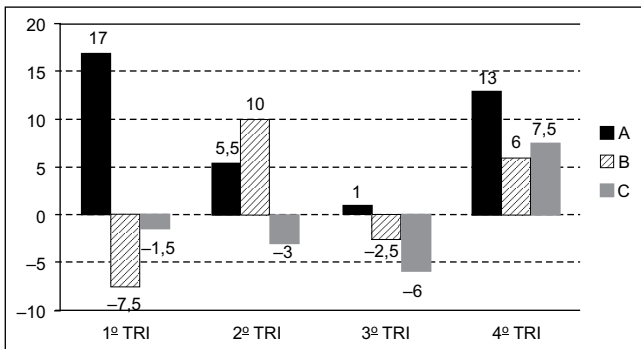


Sabendo-se que \overline{BD} é uma diagonal do quadrado ABCD, é correto afirmar que a soma das medidas, em graus, dos ângulos α e β é igual a

- (A) 100°
 (B) 105°
 (C) 110°
 (D) 120°
 (E) 135°

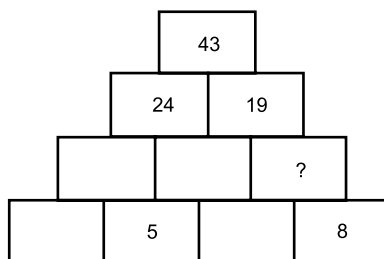
28. Uma casa de lanches usa um copo-medida (totalmente cheio) para preparar uma jarra de certo refresco, que é feito com a mistura de 16 copos do suco A e 4 copos do suco B. Sabe-se que o custo de cada copo do suco B é o dobro do custo de cada copo do suco A e que o custo de cada copo dessa mistura (refresco) é igual a R\$ 3,90. Nessas condições, pode-se concluir corretamente que o custo de cada copo-medida do suco A é igual a
- (A) R\$ 2,70.
 - (B) R\$ 2,75.
 - (C) R\$ 2,90.
 - (D) R\$ 3,00.
 - (E) R\$ 3,25.

29. O gráfico mostra os resultados líquidos (lucro ou prejuízo) trimestrais de três linhas de produtos, A, B e C, de certa empresa, em 2013.



Considerando-se as três linhas de produtos, é correto afirmar, de acordo com os dados do gráfico, que a média aritmética dos resultados trimestrais dessa empresa corresponde a um lucro trimestral aproximado, em milhões de reais, de

- (A) 15,1.
 - (B) 9,9.
 - (C) 7,8.
 - (D) 7,1.
 - (E) 5,1.
30. Na pilha de blocos, com o formato de uma pirâmide, o número de cada bloco é igual à soma dos números dos dois blocos posicionados imediatamente abaixo do mesmo. Por exemplo, o número do bloco do topo, 43, é igual à soma dos números dos dois blocos, 24 e 19, que estão posicionados imediatamente abaixo dele.



De acordo com esse padrão, o número que substitui o ponto de interrogação na figura é

- (A) 3.
- (B) 6.
- (C) 8.
- (D) 9.
- (E) 11.

31. *Dilma terá que encarar Congresso para fazer reforma política*

A presidente reeleita Dilma Rousseff (PT) já deixou clara qual será sua prioridade no segundo mandato: reforma política. O tema voltou com força ao debate político do País durante a campanha presidencial. Além de Dilma, os candidatos derrotados Aécio Neves (PSDB) e Marina Silva (PSB) também apresentaram propostas sobre isso.

(Exame, 28.10.14. Disponível em: <http://goo.gl/KvA2Wf>. Adaptado)

Uma das principais pautas em discussão na proposta de reforma do governo é

- (A) o número de deputados e senadores no Congresso.
- (B) a adoção do Parlamentarismo em substituição ao Presidencialismo.
- (C) o financiamento público ou privado de campanha.
- (D) a extinção do Senado e o aumento de cadeiras na Câmara.
- (E) a ampliação dos requisitos para criação de novas siglas.

32. *Polícia Federal diz que prendeu 18 pessoas em nova etapa da Operação Lava Jato*

Segundo a Polícia Federal, 49 mandados de busca e apreensão foram cumpridos.

(G1, 14.11.14. Disponível em: <http://goo.gl/HqmOF4>. Adaptado)

Entre os presos, estão alguns

- (A) políticos e seus assessores, acusados de receberem recursos ilícitos para campanha eleitoral contabilizados como “caixa 2”.
- (B) fiscais da Receita Federal, acusados de aceitarem propina com o propósito de mascarar transações financeiras ilícitas.
- (C) empresários do setor de importação, acusados de fraude, corrupção, sonegação fiscal e contrabando de mercadorias.
- (D) banqueiros e donos de bancos de investimento, acusados de lavagem de dinheiro e remessa ilegal de divisas para o exterior.
- (E) presidentes e diretores de empreiteiras, acusados de organização criminosa, formação de cartel, corrupção e lavagem de dinheiro.

33. A presidente Dilma Rousseff participa, neste fim de semana, da cúpula do G20, grupo que reúne os países mais industrializados do mundo (19 nações mais a União Europeia). O grupo engloba dois terços da população mundial e 85% da riqueza do planeta.

(BBC Brasil, 14.11.14. Disponível em: <http://goo.gl/nlialE>. Adaptado)

Um dos principais objetivos do encontro é

- (A) acordar a redução da emissão de gases de efeito estufa e, com isso, colaborar com as políticas ambientais que pretendem minimizar o impacto do aquecimento global.
- (B) discutir a reforma e a democratização de alguns organismos internacionais que vêm sendo duramente criticados por seu imobilismo, como o FMI e o Banco Mundial.
- (C) repensar a utilização das forças de segurança da ONU, questionadas por seu alto custo de manutenção e por sua baixa efetividade na resolução de conflitos.
- (D) destravar relações comerciais e retomar o crescimento econômico global, discutindo medidas como o aumento dos investimentos e o estímulo ao emprego.
- (E) refundar a Organização Mundial do Comércio, de forma que passe a refletir adequadamente as transformações econômicas globais ocorridas nos últimos anos.

34. O início do encontro dos líderes dos 19 países mais ricos do mundo e da União Europeia, em Brisbane, na Austrália, foi marcado por declarações críticas – diretas e indiretas – de chefes de Estado e de governo de países ocidentais às políticas da Rússia e da China no cenário global. O presidente dos Estados Unidos, Barack Obama, foi sutil ao criticar algumas das ações da China na região do Sudeste Asiático e Pacífico.

(BBC Brasil, 15.11.14. Disponível em: <http://goo.gl/qVXzjc>. Adaptado)

A Rússia, por sua vez, foi criticada por

- (A) sua omissão em relação ao Estado Islâmico.
- (B) suas ações diante da crise na Ucrânia.
- (C) seu apoio à ditadura síria.
- (D) sua frágil política ambiental.
- (E) seu quadro político instável.

35. O robô Philae transmitiu durante a noite os dados da perfuração antes de entrar em modo inativo por falta de bateria, anunciou neste sábado (15 de novembro) o cientista Jean-Pierre Bibring. “O Philae está em modo inativo. Todos os dados da primeira sequência científica foram baixados com êxito”, anunciou a Agência Espacial Europeia (ESA) no Twitter. Philae está a mais de 510 milhões de quilômetros da Terra.

(G1, 15.11.14. Disponível em: <http://goo.gl/OugJBn>. Adaptado)

O robô Philae pousou em

- (A) um cometa.
- (B) uma estrela.
- (C) um planeta.
- (D) um satélite natural.
- (E) um asteroide.

36. Os alemães celebraram neste domingo (09 de novembro) o aniversário de 25 anos da queda do Muro de Berlim. O cinzento símbolo virou uma colorida arte de rua. Os poucos trechos que restam do muro de Berlim hoje servem para atrair turistas. As cruzes na rua simbolizam os que morreram tentando ultrapassar o muro.

(G1, 09.11.14. Disponível em: <http://goo.gl/3oJUue>. Adaptado)

Aliado ao aniversário da queda do Muro, os alemães celebraram os 25 anos do início do processo de

- (A) independência das ex-colônias alemãs.
- (B) circulação do Euro.
- (C) criminalização do nazismo.
- (D) reunificação da Alemanha.
- (E) aproximação com a União Soviética.

37. *Morre o poeta mato-grossense aos 97 anos*

Morreu o poeta mato-grossense aos 97 anos nesta quinta (13 de novembro), em um hospital de Campo Grande. Nasceu em 1916 em Cuiabá, escreveu 18 livros de poesia, além de obras infantis e relatos autobiográficos. Recebeu diversos prêmios literários, entre os quais dois Jabutis, em 1989, com "O Guardador de Águas", e em 2002, com "O Fazedor do Amanhecer".

(Folha de S.Paulo, 13.11.14. Disponível em: <http://goo.gl/B3NuC3>. Adaptado)

A notícia faz referência a

- (A) João Ubaldo Ribeiro.
- (B) Ariano Suassuna.
- (C) Manoel de Barros.
- (D) Rubem Alves.
- (E) Moacyr Scliar.

38. *Pais de estudantes desaparecidos fazem caravanas*

Os pais dos 43 estudantes desaparecidos em setembro iniciaram caravanas, nesta quinta-feira, para exigir das autoridades notícias sobre o paradeiro de seus filhos. Eles rejeitam a versão oficial de que os jovens foram assassinados, insistindo em que seus filhos continuam vivos.

(Terra, 13.11.14. Disponível em: <http://goo.gl/n7dEiY>. Adaptado)

O episódio descrito ocorreu

- (A) na Bolívia.
- (B) na Nicarágua.
- (C) na Colômbia.
- (D) na Venezuela.
- (E) no México.

39. O ministro Teori Zavascki, do Supremo Tribunal Federal (STF), decidiu nesta segunda-feira suspender a ação penal que tramitava na Justiça Federal do Rio de Janeiro contra cinco militares reformados acusados pelo homicídio e ocultação de cadáver do ex-deputado Rubens Paiva. A decisão liminar (provisória) atende a um pedido protocolado na última quinta (25 de setembro) pela defesa dos militares. Paiva foi morto em janeiro de 1971 nas dependências do Destacamento de Operações de Informações (DOI) do I Exército, na Tijuca, Rio de Janeiro. Além de homicídio doloso e ocultação de cadáver, os militares respondem pelos crimes de associação criminosa armada e fraude processual.

(G1, 29.09.14. Disponível em: <http://goo.gl/4Ok5kn>. Adaptado)

O ministro Teori Zavascki baseou sua decisão

- (A) no posicionamento da Comissão Nacional da Verdade.
- (B) na validade da Lei da Anistia.
- (C) na prescrição de crimes como a tortura.
- (D) na ausência de provas do crime.
- (E) na fragilidade das delações premiadas.

40. *Governo opta por mudar cálculo do superávit para cumprir a meta anual*

O governo abandonou as metas fiscais que ele mesmo havia anunciado e pediu ao Congresso autorização para diminuir o esforço em economizar para pagar juros da dívida pública.

(G1, 12.11.14. Disponível em: <http://goo.gl/1KayPu>. Adaptado)

A proposta de mudança da Lei de Diretrizes Orçamentárias formulada pelo governo

- (A) aumenta o teto dos gastos com o PAC e com desonerações com o objetivo de preservar os investimentos do governo.
- (B) retira os gastos com a dívida pública e com o pagamento de juros da dívida do cálculo do superávit primário.
- (C) infla artificialmente a quantia economizada pelo governo ao longo do ano ao não contabilizar os gastos que serão realizados em 2015.
- (D) diminui a expectativa do valor economizado pelo governo ao estimar para baixo o valor da dívida pública no próximo ano.
- (E) acrescenta à arrecadação do governo as projeções feitas para os primeiros meses de 2015, antecipando receitas indevidamente.

LEGISLAÇÃO

41. De acordo com a Lei Complementar nº 95/1998, as disposições normativas serão redigidas com clareza, precisão e ordem lógica, devendo, para esse propósito, observar as regras que estabelecem. Nesse sentido,
- (A) usar frases curtas e concisas é regra a ser observada para obtenção de precisão.
 - (B) construir as orações na ordem direta, evitando preciosismo, neologismo e adjetivações dispensáveis, é regra a ser observada para obtenção de precisão.
 - (C) expressar a ideia, quando repetida no texto, por meio das mesmas palavras, evitando o emprego de sinonímia com propósito meramente estilístico, é regra a ser observada para obtenção de clareza.
 - (D) evitar o emprego de expressão ou palavra que confira duplo sentido ao texto é regra a ser observada para obtenção de ordem lógica.
 - (E) escolher termos que tenham o mesmo sentido e significado na maior parte do território nacional, evitando o uso de expressões locais ou regionais, é regra a ser observada para obtenção de precisão.
42. Segundo o Regimento Interno da Câmara do Município de Araras, fazer a inscrição dos oradores em livro próprio, encerrando-o no final do Grande Expediente ou no final da Tribuna Livre, quando esta for ocupada, é ato que compete ao
- (A) Presidente da Mesa.
 - (B) Presidente da Câmara.
 - (C) Secretário.
 - (D) Agente Legislativo.
 - (E) Oficial Legislativo.
43. Segundo as regras estabelecidas no Manual de Redação da Presidência da República, o vocativo a ser empregado em comunicações dirigidas aos Chefes de Poder, seguido do cargo respectivo, é
- (A) Vossa Senhoria.
 - (B) Vossa Excelência.
 - (C) Excelentíssimo Senhor.
 - (D) Ilustríssimo Senhor.
 - (E) Vossa Magnificência.
44. Nos termos da Lei que rege o processo licitatório, as compras, sempre que possível, deverão atender, dentre outros requisitos estabelecidos pela Lei nº 8.666/1993, ao processamento através de sistema de registro de preços. O sistema de preços, por seu turno, será regulamentado por decreto, atendidas as peculiaridades regionais, observadas as condições previstas na Lei, dentre as quais:
- (A) seleção feita mediante concorrência.
 - (B) estipulação posterior do sistema de controle e atualização dos preços registrados.
 - (C) validade do registro superior a um ano.
 - (D) validade do registro superior a dois anos.
 - (E) realização exclusivamente por pregão.
45. Nos termos do que dispõe o Regimento Interno da Câmara Municipal de Araras, a emissão de parecer sobre a proposta orçamentária (anual e plurianual e suas diretrizes) compete à Comissão de
- (A) Tributação e Receitas Públicas.
 - (B) Finanças e Orçamento.
 - (C) Tributação e Orçamento.
 - (D) Finanças e Receitas Patrimoniais.
 - (E) Tributação e Finanças Patrimoniais.
46. Determina a Lei Orgânica do Município de Araras que, por deliberação da maioria de seus membros, a Câmara poderá convocar Secretários Municipais e Presidentes de autarquias, fundações e empresas municipais para, pessoalmente, prestarem informações acerca de assuntos previamente estabelecidos. A falta de comparecimento, sem justificativa razoável, será considerada
- (A) ato de improbidade administrativa.
 - (B) ato contra a moralidade administrativa.
 - (C) embaraço.
 - (D) desacato.
 - (E) crime de responsabilidade.
47. Segundo as disposições da Lei nº 8.429/1992, revelar ou permitir que chegue ao conhecimento de terceiro, antes da respectiva divulgação oficial, teor de medida política ou econômica capaz de afetar o preço de mercadoria, bem ou serviço constitui ato de improbidade administrativa que
- (A) importa enriquecimento ilícito.
 - (B) causa prejuízo ao erário.
 - (C) causa prejuízo a terceiros.
 - (D) atenta contra os princípios da administração pública.
 - (E) ofende interesse de terceiro.

48. Nos termos do Regimento Interno da Câmara Municipal de Araras, a parte do Expediente que, dentre outras finalidades, se destina aos vereadores para apresentação de projetos de lei, projetos de decreto legislativo, projetos de resolução, substitutivos, emendas, pareceres, requerimentos, moções e indicações denomina-se

- (A) Tribuna Livre.
- (B) Grande Expediente.
- (C) Pequeno Expediente.
- (D) Expediente Normativo.
- (E) Expediente Legislativo.

49. O ato de separar do texto um dispositivo ou uma emenda a ele apresentada, para possibilitar a sua apreciação isolada pelo Plenário, corresponde, nos termos do Regimento Interno da Câmara de Araras, à definição de

- (A) preferência.
- (B) indicação.
- (C) destaque.
- (D) moção.
- (E) cisão.

50. O Projeto de Lei _____, para vigência até o final do primeiro exercício financeiro do mandato do prefeito subsequente, será encaminhado à Câmara Municipal até o dia 1º de junho do primeiro ano de mandato e devolvido para sanção até o dia 1º de agosto do mesmo ano.

Nos termos do Regimento Interno da Câmara Municipal de Araras, assinale a alternativa que completa corretamente a lacuna do texto.

- (A) do Plano Plurianual
- (B) de Diretrizes Orçamentárias
- (C) do Orçamento Anual
- (D) do Plano Diretor
- (E) de Normas Gerais do Orçamento

51. Quando um usuário do MS-Windows 7, em sua configuração padrão, já tem uma janela do Windows Explorer aberta e quer abrir uma nova janela do Windows Explorer, ele pode, para executar essa ação, segurar a tecla _____ e clicar no ícone do Windows Explorer que está na barra de tarefas.

Assinale a alternativa que preenche corretamente a lacuna.

- (A) Alt
- (B) Shift
- (C) Tab
- (D) Esc
- (E) F3

52. Assinale a alternativa que contém a função do Painel de Controle no MS-Windows 7, em sua configuração padrão.

- (A) Exibe exclusivamente uma tela com as informações sobre uso de memória.
- (B) Mostra apenas um painel numérico com as estatísticas de uso da internet.
- (C) É usado para alterar configurações e personalizar as funcionalidades do computador.
- (D) É usado para gerenciar a agenda de compromissos do usuário.
- (E) Serve para editar o conteúdo de qualquer arquivo.

53. Observe a imagem a seguir, que contém parte de um documento elaborado no MS-Word 2010, em sua configuração padrão.

Texto

Texto2

Foi incluída, após o primeiro parágrafo que contém a palavra "Texto", uma linha horizontal obtida pela digitação, por três vezes consecutivas, do caractere hífen (-), seguida por um Enter.

Para se criar a linha horizontal exibida após o segundo parágrafo, que contém a palavra "Texto2", o caractere que deve ser digitado, por três vezes consecutivas, seguido de um Enter, é:

- (A) \$
- (B) %
- (C) #
- (D) *
- (E) @

54. Um usuário deseja enviar um documento a outro usuário, a fim de que seja feita uma revisão, isto é, para que o segundo usuário faça observações sobre o documento escrito. Ambos utilizam o MS-Word 2010, em sua configuração padrão. O MS-Word 2010 possui a guia Revisão, que contém um grupo usado para permitir que se façam observações sobre partes selecionadas do texto.

O nome do grupo da guia Revisão que contém esses recursos é:

- (A) Citações.
- (B) Notas.
- (C) Observações.
- (D) Marcações.
- (E) Comentários.

55. Observe a planilha a seguir, sendo editada por meio do MS-Excel 2010, em sua configuração padrão.

	A	B	C
1	9	8	7
2	1	5	6
3	2	3	4
4			

Assinale a alternativa que contém o resultado da célula A4, após ser preenchida com a seguinte fórmula:

=SE(CONT.VALORES(A1:B2)>3;MENOR(A3:C3;1);B2)

- (A) 1
- (B) 2
- (C) 3
- (D) 4
- (E) 5

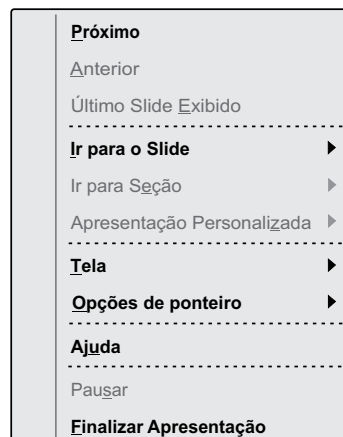
56. O nome do ícone contido na guia Fórmulas do MS-Excel 2010, em sua configuração padrão, que permite a um usuário visualizar as fórmulas contidas nas células, em vez do valor resultante da fórmula, é:

- (A) Mostrar Fórmulas.
- (B) Avaliar Fórmulas.
- (C) Exibir Fórmulas.
- (D) Auditar Fórmulas.
- (E) Não Calcular Fórmulas.

57. Assinale a alternativa que apresenta a extensão de arquivo do MS-PowerPoint 2010, em sua configuração padrão, utilizada para iniciar automaticamente a apresentação de slides em vez de abrir o arquivo no MS-PowerPoint 2010.

- (A) pptexe
- (B) pptx
- (C) xppt
- (D) ppsx
- (E) pptt

58. Observe o menu de contexto exibido a seguir, retirado do MS-PowerPoint 2010, em sua configuração padrão, durante uma apresentação de slides.



Uma opção existente dentro de "Opções de ponteiro" é:

- (A) Escurecer tela
- (B) Tela Branca
- (C) Laser
- (D) Quadrado
- (E) Marca-texto

59. Um usuário deseja salvar uma imagem exibida em uma página acessada por meio do Internet Explorer 11, em sua configuração padrão.

O procedimento que deve ser adotado pelo usuário para salvar uma imagem específica de uma página na internet é:

- (A) escolher o menu Arquivo e clicar em "salvar como".
- (B) clicar com o botão direito do mouse (configurado para destros) e escolher "Salvar página".
- (C) clicar duas vezes sobre a imagem desejada e escolher a pasta de destino na janela que se abrirá.
- (D) clicar com o botão direito do mouse (configurado para destros) e escolher "Salvar imagem como".
- (E) clicar com o botão direito do mouse (configurado para destros) e escolher "Enviar imagem para Área de Trabalho".

60. O ícone exibido a seguir foi retirado da janela para escrever um novo e-mail por intermédio do MS-Outlook 2010, em sua configuração padrão, especificamente do grupo Incluir, da guia Mensagem.



Assinale a alternativa que contém o nome desse ícone.

- (A) Assinatura
- (B) Editar
- (C) Revisão
- (D) Ortografia
- (E) Pesquisar

