

**MÉDICO DA ÁREA DE SEGURIDADE SOCIAL**  
**NEUROCIRURGIA**  
Código 316

**LEIA COM ATENÇÃO AS SEGUINTE INSTRUÇÕES**

- 1 - Este caderno contém as questões da **PROVA OBJETIVA**.
- 2 - Use, como rascunho, a **Folha de Respostas** reproduzida ao final deste caderno.
- 3 - Ao receber a **Folha de Respostas da PROVA OBJETIVA**:
  - confira seu nome, número de inscrição e o cargo;
  - assine, **A TINTA**, no espaço próprio indicado.

**ATENÇÃO:**  
**FOLHA DE RESPOSTA SEM ASSINATURA NÃO TEM VALIDADE.**

- 4 - Ao transferir as respostas para a **Folha de Respostas**:

01  A  B  C  D

02  A  B  C  D

03  A  B  C  D

04  A  B  C  D

- use apenas caneta esferográfica azul ou preta;
- preencha, sem forçar o papel, toda a área reservada à letra correspondente à resposta solicitada em cada questão;
- assinale somente **uma** alternativa em cada questão. Sua resposta **NÃO** será computada se houver marcação de mais de uma alternativa, questões não assinaladas ou questões rasuradas.

**NÃO DEIXE NENHUMA QUESTÃO SEM RESPOSTA.**

A **Folha de Respostas da PROVA OBJETIVA** não deve ser dobrada, amassada ou rasurada.

**CUIDE BEM DELA. ELA É A SUA PROVA.**

O tempo de duração da prova abrange a assinatura da **Folha de Respostas**, a transcrição das respostas do Caderno de Questões da Prova Objetiva para a **Folha de Respostas**.

**ATENÇÃO** - Nos termos do Edital nº 02/2013, "Poderá ainda ser eliminado o candidato que [...]: **portar arma(s)** no local de realização da prova [...]; **portar**, mesmo que desligados [...] **quaisquer equipamentos eletrônicos** [...] ou de **instrumentos de comunicação** interna ou externa, tais como **telefone celular** [...] entre **outros**; deixar de entregar a Folha de Resposta da Prova Objetiva [...]" (subitem 9.4.31, alíneas "d", "e" e "i")

**DURAÇÃO MÁXIMA DA PROVA: QUATRO HORAS**

Data: \_\_\_\_/\_\_\_\_/\_\_\_\_

# ATENÇÃO

Sr.(a) Candidato(a).

Antes de começar a fazer a prova, confira se este caderno contém, ao todo, **60 (sessenta) questões objetivas** — cada uma constituída de **4 (quatro) alternativas** — assim distribuídas: **10 (dez) questões de Língua Portuguesa, 15 (quinze) questões de Saúde Pública, 10 (dez) questões de Conhecimentos Gerais e 25 (vinte e cinco) questões de Conhecimentos Específicos**, todas perfeitamente legíveis.

Havendo algum problema, informe ***imediatamente*** ao aplicador de provas para que ele tome as providências necessárias.

Caso V.Sa. não observe essa recomendação, ***não lhe caberá qualquer reclamação ou recurso posteriores.***

**INSTRUÇÃO** - As questões de 1 a 5 dizem respeito ao conteúdo do **TEXTO 1**.  
Leia-o atentamente antes de respondê-las.

### **Nossos dias melhores nunca virão?**

Ando em crise, mas não é muito grave: ando em crise com o tempo. Que estranho “presente” é este que vivemos hoje, correndo sempre por nada, como se o tempo tivesse ficado mais rápido do que a vida. (da maneira que seria se o tempo...)

As utopias liberais do século 20 diziam que teríamos mais ócio, mais paz com a tecnologia. Acontece que a tecnologia não está aí para distribuir sossego, mas para incrementar competição e produtividade, não só das empresas, mas a produtividade dos humanos. Tudo sugere velocidade, urgência, nossa vida está sempre aquém de alguma tarefa. A tecnologia nos enfiou uma lógica produtiva de fábricas, fábricas vivas, chips, pílulas para tudo. Temos de funcionar, não de viver. Por que tudo tão rápido? Para chegar aonde? Antes, tínhamos passado e futuro; agora, tudo é um “enorme presente”. E este “enorme presente” é reproduzido com perfeição técnica cada vez maior, nos fazendo boiar num tempo parado, mas incessante, num futuro que “não pára de não chegar”.

Antes, tínhamos os velhos filmes em preto-e-branco, fora de foco, as fotos amareladas, que nos davam a sensação de que o passado era precário e o futuro seria luminoso. Nada. Nunca estaremos no futuro. E, sem o sentido da passagem dos dias, da sucessibilidade de momentos, de começo e fim, ficamos também sem presente, vamos perdendo a noção de nosso desejo, que fica sem sossego, sem noite e sem dia. Estamos cada vez mais em trânsito, como carros, somos celulares, somos circuitos sem pausa, e cada vez mais nossa identidade vai sendo programada. O tempo é uma invenção da produção. Não há tempo para os bichos.

Há alguns anos, eu vi um documentário do cineasta Mika Kaurismaki e do Jim Jarmusch sobre um filme que o Samuel Fuller ia fazer no Brasil, em 1951. Ele veio, na época, e filmou uma aldeia de índios no interior do Mato Grosso. A produção não rolou e, em 92, Samuel Fuller, já com 83 anos, voltou à aldeia e exibiu para os índios o material colorido de 50 anos atrás. E também registrou os índios vendo seu passado na tela. Eles nunca tinham visto um filme e o resultado é das coisas mais lindas e assustadoras que já vi. Eu vi os índios descobrindo o tempo. Eles se viam crianças, viam seus mortos, ainda vivos e dançando. Seus rostos viam um milagre. A partir desse momento, eles passaram a ter passado e futuro. Foram incluídos num decorrer, num “devir” que não havia. Hoje, esses índios estão em trânsito entre algo que foram e algo que nunca serão. O tempo foi uma doença que passamos para eles, como a gripe. E pior: as imagens de 50 anos é que pareciam mostrar o “presente” verdadeiro deles. Eram mais naturais, mais selvagens, mais puros naquela época. Agora, de calção e sandália, pareciam estar numa espécie de “passado” daquele presente. Algo decaiu, piorou, algo involuiu neles.

Fui atrás de velhos filmes de 8mm que meu pai rodou há 50 anos também. Queria ver o meu passado, ver se havia ali alguma chave que explicasse meu presente hoje, que prenunciasse minha identidade ou denunciasse algo que perdi, ou que o Brasil perdeu... Em meio às imagens trêmulas, riscadas, fora de foco, vi a precariedade de minha pobre família de classe média, tentando exibir uma felicidade familiar que até existia, mas precária, constrangida; e eu ali, menino comprido feito um bambu no vento, já denotando

a insegurança que até hoje me alarma. Minha crise de identidade já estava traçada. E não eram imagens de um passado bom que decaiu, como entre os índios. Era um presente atrasado, aquém de si mesmo.

Vendo filmes americanos dos anos 40, não sentimos falta de nada. Com suas geladeiras brancas e telefones pretos, tudo já funcionava como hoje. O “hoje” deles é apenas uma decorrência contínua daqueles anos. Mudaram as formas, o corte das roupas, mas eles, no passado, estavam à altura de sua época. A depressão econômica tinha passado, como um grande trauma, e não aparecia como o nosso subdesenvolvimento endêmico. Para os americanos, o passado estava de acordo com sua época. Em 42, éramos carentes de alguma coisa que não percebíamos. Olhando nosso passado é que vemos como somos atrasados no presente. Nos filmes brasileiros antigos, parece que todos morreram sem conhecer seus melhores dias.

E nós, hoje, continuamos nesta transição entre o atraso e uma modernização que não chega nunca? Quando o Brasil vai crescer? Quando cairão afinal os “juros” da vida? Chego a ter inveja das multidões pobres do Islã: aboliram o tempo e vivem na eternidade de seu atraso. Aqui, sem futuro, vivemos nessa ansiedade individualista medíocre. Nosso atraso cria a utopia de que, um dia, chegaremos a algo definitivo. Mas ser subdesenvolvido não é “não ter futuro”; é nunca estar no presente.

JABOR, Arnaldo. Fragmento do texto disponível no site [http://www.paralerepensar.com.br/a\\_jabor\\_nossodias.htm](http://www.paralerepensar.com.br/a_jabor_nossodias.htm) (Adaptado)

## Questão 1

Nesse texto, o autor

- I. defende que o hoje - presente - sustenta o amanhã - futuro.
- II. menciona algumas datas com a finalidade de situar o leitor.
- III. ironiza a situação atual dos povos indígenas brasileiros.
- IV. reflete a respeito da dimensão do tempo nas sociedades.
- V. utiliza figuras de linguagem ao longo de sua exposição.

Estão **CORRETAS** as afirmativas

- A) I, III, VI, apenas.
- B) II, IV e V, apenas.
- C) I, II e IV, apenas.
- D) I, II, III, IV e V.

## Questão 2

Na estrutura dos trechos a seguir estão presentes os modos de composição textual identificados entre parênteses, **EXCETO**:

- A) “E, sem o sentido da passagem dos dias, da sucessibilidade de momentos, de começo e fim, ficamos também sem presente, vamos perdendo a noção de nosso desejo, que fica sem sossego, sem noite e sem dia.” (Opinião).
- B) “Ele veio, na época, e filmou uma aldeia de índios no interior do Mato Grosso. A produção não rolou e, em 92, Samuel Fuller, já com 83 anos, voltou à aldeia e exibiu para os índios o material colorido de 50 anos atrás.” (Narração de um fato).
- C) “As utopias liberais do século 20 diziam que teríamos mais ócio, mais paz com a tecnologia. Acontece que a tecnologia não está aí para distribuir sossego, mas para incrementar competição e produtividade” [...]. (Instrução).
- D) “Em meio às imagens trêmulas, riscadas, fora de foco, vi a precariedade de minha pobre família de classe média” [...]. (Descrição).

## Questão 3

Assinale a alternativa em que o enunciado ultrapassa informações do **TEXTO 1**.

- A) As cenas dos filmes antigos faziam as pessoas sonhar com um futuro melhor.
- B) As tecnologias provocam o recrudescimento da competitividade.
- C) O Brasil padece de subdesenvolvimento crônico, não tem vocação para evoluir.
- D) Os índios são mais inocentes quando não têm noção de tempo

## Questão 4

Considerando a composição linguística e discursiva do texto, assinale a alternativa **CORRETA**.

- A) Em “vivemos nessa ansiedade individualista mediocre”, a palavra sublinhada pode ser substituída pelo termo *deprimente*, sem haver alteração de sentido no período.
- B) Nos trechos: “o resultado é das coisas mais lindas e assustadoras que já vi” e “continuamos nesta transição entre o atraso e uma modernização” [...] há antítese.
- C) O termo *como* neste fragmento do texto: “Olhando nosso passado é que vemos como somos atrasados no presente.” Introduce uma ideia de comparação.
- D) No enunciado: “Mudaram as formas, o corte das roupas, mas eles, no passado, estavam à altura de sua época”, o termo sublinhado pode ser substituído por *logo*, sem se alterar o sentido original do trecho no texto.

## Questão 5

Segundo o dicionário Aurélio (versão eletrônica), a palavra TEMPO significa 1. *A sucessão dos anos, dos dias, das horas, etc., que envolve, para o homem, a noção de presente, passado e futuro*; 2. *Momento ou ocasião apropriada (ou disponível) para que uma coisa se realize*; 3. *Época*; 4. *As condições meteorológicas*; 5. *Estação*; 6. *Certo período, visto do ângulo daquele que fala, com quem se fala, ou de quem se fala*; época; 7. *O período em que se vive; época, século [...]*.

Leia estes fragmentos do texto em que a palavra **TEMPO** aparece.

- I. “E este ‘enorme presente’ é reproduzido com perfeição técnica cada vez maior, nos fazendo boiar num **tempo** parado”.
- II. “O **tempo** é uma invenção da produção. Não há tempo para os bichos.”
- III. “Eu vi os índios descobrindo o **tempo**. Eles se viam crianças, viam seus mortos, ainda vivos e dançando.”
- IV. “O **tempo** foi uma doença que passamos para eles”.

Nesses fragmentos a palavra “tempo” foi empregada em que acepção do verbete do dicionário Aurélio?

- A) 1.
- B) 2.
- C) 4.
- D) 7.

**INSTRUÇÃO:** As questões de 6 a 8 dizem respeito ao conteúdo do **TEXTO 2**.  
Leia-o atentamente antes de respondê-las.

## TEXTO 2

### Qual era a notícia do dia em que você nasceu?

9\_mai\_2013

O *Google* mais uma vez inova. Desta vez cria um arquivo “online” onde disponibiliza o Jornal do Brasil.

De 1890 até 1998, é possível visualizar algumas edições do jornal em um formato digitalizado muito fácil de entender e localizar.

Que tal descobrir o que estava acontecendo quando você nasceu?

Para acessar basta [CLICAR AQUI](#), e escolher a data que preferir.

Disponível em < <http://jornalismoceunsp.wordpress.com/2013/05/09/qual-era-a-noticia-do-dia-em-que-voce-nasceu/> >

Acesso em: 7 nov.2013.

### Questão 6

Considerando as informações apresentadas, é **INCORRETO** afirmar que o Texto 2 é uma notícia

- A) a respeito da possibilidade de acessar outras notícias do Jornal do Brasil por meio da Internet.
- B) que divulga uma interessante inovação do *Google* sobre aniversários entre os anos de 1890 e 1998.
- C) que veicula a ideia de que o formato digital é simples de entender e fácil de localizar o que se pretende.
- D) sobre a facilidade de acessar edições a partir da escolha de uma determinada data entre dadas opções.

### Questão 7

As palavras **LOCALIZAR** e **DIGITALIZAR**, empregadas no texto, são grafadas com **Z** porque recebem o mesmo sufixo que as palavras

- A) envernizar, enraizar.
- B) matizar, ajuizar.
- C) revezar, esvaziar.
- D) simbolizar, colonizar.

### Questão 8

Leia este trecho.

Desta vez cria um arquivo “online” onde disponibiliza o Jornal do Brasil.

Com base na composição desse trecho, é **CORRETO** afirmar que

- A) as aspas foram usadas para destacar o emprego de um termo estrangeiro.
- B) as letras maiúsculas na palavra *Jornal* são opcionais e obrigatórias em *Brasil*.
- C) o pronome relativo *onde* foi empregado indevidamente no lugar de “em que”.
- D) o termo *Desta vez* pode ser substituído por *Outra vez* sem prejuízo semântico.



**INSTRUÇÃO:** Leia o texto 3 para responder às questões de 9 e 10.

### TEXTO 3

#### Eu Nasci Há Dez Mil Anos Atrás

Raul Seixas

- "Um dia, numa rua da cidade  
Eu vi um velhinho  
Sentado na calçada  
Com uma cuia de esmola  
E uma viola na mão  
O povo parou para ouvir  
Ele agradeceu as moedas  
E cantou essa música  
Que contava uma história  
Que era mais ou menos assim: "

Eu nasci!  
Há dez mil'anos atrás  
E não tem nada nesse mundo  
Que eu não saiba demais...(2x)

Composição: Raul Seixas / Paulo Coelho

Disponível em: < <http://letras.mus.br/raul-seixas/48309/> > Acesso em: 7 nov.2013

#### Questão 9

No título da canção e no refrão, de acordo com a norma padrão da escrita, o verbo haver é empregado

- A) como verbo auxiliar e, por isso, pode se flexionar no singular ou no plural, acompanhando a flexão do verbo principal.
- B) de modo impessoal, permanecendo na terceira pessoa do singular, sendo essa impessoalidade transmitida para o verbo auxiliar.
- C) no sentido de tempo decorrido, a ideia de passado já está clara, visível, por isso não é necessária a posposição de nenhuma palavra de reforço.
- D) para acompanhar o verbo ser quando indica hora, data ou distância, por isso concorda com a expressão numérica predicativo.

### Questão 10

Assinale a alternativa em que a função sintática do termo sublinhado foi identificada **INCORRETAMENTE** nos parênteses.

- A) Um dia, numa rua da cidade (Complemento nominal).
- B) Eu vi um velhinho (Objeto direto).
- C) Sentado na calçada (Adjunto adverbial de lugar).
- D) O povo parou para ouvir (Sujeito simples).

## Saúde Pública

### Questão 11

De acordo Constituição Federal de 1988, o Sistema Único de Saúde tem como atribuição:

- A) Produzir exclusivamente medicamentos essenciais.
- B) Elaborar normas e procedimentos para proteção do meio ambiente, nele compreendidas fauna e flora.
- C) Participar do controle e fiscalização da produção de substâncias e produtos psicoativos, tóxicos e radioativos.
- D) Incrementar o desenvolvimento científico e tecnológico no País em todas as áreas do conhecimento.

### Questão 12

De acordo com a Lei Federal nº 8.080, de 19 de setembro de 1990, o Sistema Único de Saúde tem como objetivo a identificação e divulgação dos fatores condicionantes e determinantes da saúde.

São considerados fatores determinantes da saúde, **EXCETO**:

- A) Alimentação.
- B) Moradia.
- C) Saneamento básico.
- D) Genética individual.

### Questão 13

O Sistema Único de Saúde prevê atendimento integral, com prioridade, para as atividades preventivas, sem prejuízo dos serviços assistenciais.

É correto afirmar que são consequências da prevenção em saúde, **EXCETO**:

- A) Aumento dos custos do sistema de saúde com reabilitação.
- B) Diminuição da ocorrência de doenças.
- C) Redução dos custos com tratamento e reabilitação.
- D) Melhoria da qualidade de vida das pessoas.

### Questão 14

Em relação às taxas de mortalidade proporcional por causas mal definidas, assinale a alternativa **INCORRETA**.

- A) É um importante indicador de qualidade da informação que permite identificar a causa secundária da morte na declaração de óbito.
- B) Sinaliza a disponibilidade de infraestrutura assistencial e de condições para o diagnóstico de doenças, bem como a capacitação profissional para preenchimento das declarações de óbito.
- C) Subsidiaria processos de planejamento, gestão e avaliação de políticas públicas visando à adoção de medidas relativas à assistência e aos sistemas de informação em saúde.
- D) Tende a estar subestimado em áreas com baixa cobertura do sistema de informações de mortalidade que costumam apresentar condições assistenciais insatisfatórias, prejudicando a identificação das causas de morte.

### Questão 15

As afirmativas a seguir referem-se aos coeficientes de mortalidade neonatal precoce.

- I. São úteis para analisar variações populacionais, geográficas e temporais da mortalidade neonatal precoce, identificando tendências e situações de desigualdade que demandem ações e estudos específicos.
- II. Contribuem para a avaliação dos níveis de saúde e de desenvolvimento socioeconômico da população.
- III. Subsidiaria processos de planejamento, gestão e avaliação de políticas e ações de saúde direcionadas para a atenção pré-natal, ao parto e ao recém-nascido.
- IV. Seu cálculo pode ser subestimado pela exclusão de óbitos declarados como natimortos, mas ocorridos, na verdade, pouco após o parto.

Estão **CORRETA(S)** a(s) afirmativa(s)

- A) I apenas.
- B) I e II apenas.
- C) I, II e III apenas.
- D) I, II, III e IV.

### Questão 16

Os indicadores são instrumentos valiosos para a gestão e avaliação da situação de saúde em todos os níveis.

São funções dos indicadores, **EXCETO**:

- A) Produzir evidência sobre a situação sanitária e suas tendências.
- B) Fornecer base empírica para identificar grupos humanos com maiores necessidades de saúde, estratificar o risco epidemiológico e identificar áreas críticas.
- C) Constituir insumo para o estabelecimento de políticas e prioridades mais bem ajustadas às necessidades individuais em detrimento do coletivo.
- D) Promover a saúde individual, mediante medidas de alcance coletivo, a partir da utilização adequada dos avanços científicos e tecnológicos disponíveis.

### Questão 17

Com relação às doenças crônico-degenerativas, assinale a alternativa **CORRETA**.

- A) São doenças de notificação compulsória.
- B) O Sistema de Informação de Mortalidade (SIM) tem como principal instrumento de coleta de dados a declaração de óbito, o que dificulta a vigilância de doenças crônicas, como a hipertensão arterial e o diabetes melito.
- C) Seus dados podem ser acessados por meio do Sistema de Informação Nacional de Agravos de Notificação (SINAN).
- D) Seu impacto na mortalidade pode ser medido pelas informações relativas às declarações de óbitos.

### Questão 18

Assinale a alternativa que define uma epidemia em saúde.

- A) Ocorrência em uma região ou comunidade de um número de casos em excesso em relação ao que normalmente seria esperado.
- B) Padrão de ocorrência de doenças relativamente estável em uma área geográfica ou em um grupo populacional.
- C) Ocorrência em uma região ou comunidade de um elevado número de casos.
- D) Surgimento de um novo agente nocivo, geralmente vírus, que infecta os seres humanos e se espalha rapidamente e de forma eficiente.

## Questão 19

Regiões	Sexo	Acidentes de transporte			Homicídios			Todas as causas externas		
		1990	2000	2004	1990	2000	2004	1990	2000	2004
Brasil	Masc.	31,9	28,6	32,6	41,3	49,8	50,5	116,6	119,1	119,9
	Fem.	8,8	6,6	7,2	3,6	4,3	4,2	24,1	21,8	22,1
Norte	Masc.	23,1	24,7	27	35,9	33,5	40,6	86,3	83,4	95,4
	Fem.	7,2	6,1	6,8	3,9	3,1	3,2	17,7	15,7	16,7
Nordeste	Masc.	19,3	23,3	26,6	28,0	36,3	43,3	74,0	93,7	104,8
	Fem.	5,3	4,9	5,2	2,4	3,1	3,3	14,9	17,0	17,3
Sudeste	Masc.	37,8	27,0	30,7	56,8	68,9	61,2	150,8	143,4	131,1
	Fem.	10,2	6,3	7	4,5	5,6	4,7	29,6	24,5	24,4
Sul	Masc.	39,8	38,8	44,5	27,0	28,2	37,5	114,7	109,4	120,9
	Fem.	10,9	9,3	9,9	3,0	3,1	3,9	28,2	24,4	25,2
Centro-Oeste	Masc.	38,9	42,7	48,3	37,4	52,9	53,1	116,0	133,4	138,3
	Fem.	11,8	9,9	10,6	3,9	5,8	5,4	26,7	25,9	26,2

Fonte: Ministério da Saúde/SVS – Sistema de Informações sobre Mortalidade (SIM). e base demográfica do IBGE.

Nota: Em 1990, estão incluídos somente os acidentes de trânsito por veículos a motor.

Tabela 1 - Taxa de mortalidade específica por causas externas, segundo sexo. Brasil e grandes regiões, 1990, 2000 e 2004.

Com base nos dados da tabela, é **CORRETO** afirmar

- A) que, entre 1990 e 2004, a taxa de mortalidade por causas externas aumentou em todas as regiões, exceto na região Sudeste, evidenciando acentuada e generalizada mortalidade masculina.
- B) que, em 2004, a razão entre as taxas para homens e mulheres variou de 4,8 vezes, na região Sul, a 6,1 vezes, na região Nordeste. No caso dos homicídios, a razão chegou a 13 vezes nas regiões Nordeste e Sudeste.
- C) que os acidentes de transporte ocuparam, em 2004, o primeiro lugar nas regiões Norte, Nordeste e Sudeste, enquanto, no Sul, predominaram os homicídios.
- D) que, na região Centro-Oeste, o peso das duas causas de mortalidade foi equivalente.

## Questão 20

De acordo com *Beaglehole et al. Epidemiologia básica*. 2. ed. São Paulo: Santos/OMS, 2010, existem quatro níveis de prevenção à saúde.

Relacione a **COLUNA I** com a **COLUNA II**.

### COLUNA I

- I. Nível primordial.
- II. Nível primário.
- III. Nível secundário.
- IV. Nível terciário.

### COLUNA II

- ( ) Proteção da saúde por esforços pessoais e comunitários como melhoria do estado nutricional, imunizações e eliminação de riscos ambientais.
- ( ) Medidas que inibam o efeito de condições ambientais, econômicas, sociais e comportamentais.
- ( ) Medidas que amenizem o impacto da doença de longa duração e da incapacidade; redução do sofrimento e aumento dos anos potenciais de vida útil.
- ( ) Medidas disponíveis para indivíduos e comunidades para detecção precoce e intervenção imediata visando controlar a ocorrência da doença e minimizar incapacidade, (por exemplo: rastreamento).

Assinale a alternativa que apresenta a sequência **CORRETA**.

- A) I, II, III, IV.
- B) II, I, IV, III.
- C) I, II, IV, III.
- D) IV, II, III, I.

## Questão 21

Grupos de Causas	Brasil		Norte		Nordeste		Sudeste		Sul		C. Oeste	
	1996	2004	1996	2004	1996	2004	1996	2004	1996	2004	1996	2004
Doenças infecciosas e parasitárias	6,8	5,1	9,2	7,3	8,6	6,0	6,6	4,9	4,6	4,0	8,1	5,5
Neoplasias	13,4	15,7	11,2	12,7	10,6	12,5	13,6	16,3	16,4	19,2	12,0	14,4
Doenças do aparelho circulatório	32,3	31,8	24,1	24,3	29,9	30,9	33,3	32,7	34,7	33,1	28,9	30,8
Doenças do aparelho respiratório	11,5	11,4	9,5	11,1	9,4	9,5	11,8	12,2	13,4	11,8	9,8	10,1
Algumas afecções originadas no período perinatal	4,8	3,5	10,6	8,2	6,9	5,7	4,2	2,4	3,3	2,2	5,7	3,6
Causas externas	15,4	14,2	20,1	18,9	17,0	15,5	14,9	13,3	13,1	12,6	20,5	17,8
Demais causas definidas	15,7	18,3	15,3	17,6	17,7	19,9	15,6	18,2	14,6	17,1	15,1	17,8
Total	100,0	100,0	100,0	100,0	100,0	100,0	100,0	100,0	100,0	100,0	100,0	100,0

Fonte: Ministério da Saúde/SVS – Sistema de Informações sobre Mortalidade (SIM).

Tabela 2 - Mortalidade proporcional por grupos de causas (%). Brasil e grandes regiões, 1996 e 2004.

Sobre a tabela 2 e o perfil epidemiológico no Brasil, é correto afirmar, **EXCETO**:

- A) O perfil de mortalidade é influenciado ao longo do tempo por mudanças na estrutura etária da população, assim como pelo surgimento ou desaparecimento das epidemias.
- B) O Brasil convive com um perfil epidemiológico típico de países subdesenvolvidos. Entretanto, ainda persistem as doenças crônico-degenerativas, típicas de países em desenvolvimento.
- C) Mais de 60% dos óbitos informados no País, em 2004, foram devidos a três grupos de causas: doenças do aparelho circulatório (31,8%), causas externas (14,2%) e neoplasias (13,4%), com pequenas variações em relação aos valores de 1996.
- D) Nos anos analisados, as doenças do aparelho circulatório estavam em primeiro lugar em todas as regiões. Em seguida, situavam-se as causas externas nas regiões Norte, Nordeste e Centro-Oeste, sendo que as neoplasias estavam em segundo lugar nas regiões Sul e Sudeste.



### Questão 22

O processo normativo do Sistema Único de Saúde (SUS) contempla a ampla diversidade e diferenças do nosso País.

Entretanto, diversos desafios persistem e são prioridades destacadas no Pacto pela Saúde, **EXCETO**:

- A) Compromisso com o SUS e seus princípios.
- B) Fortalecimento da atenção primária.
- C) Valorização da saúde.
- D) Fortalecimento da assistência suplementar.

### Questão 23

São considerados fatores relacionados ao maior uso do sistema de saúde, **EXCETO**:

- A) Aumento e envelhecimento da população.
- B) Transição epidemiológica.
- C) Desenvolvimento e incorporação de tecnologias.
- D) Implementação de programas de vacinação da população.

### Questão 24

Ao longo de todos os anos que se seguiram à promulgação da Constituição de 1988, a área da saúde tentou construir consensos que permitissem garantir recursos adequados para a implementação de um sistema público universal. Entretanto, diversos obstáculos foram impostos dificultando sua concretização.

Dentre eles, é correto afirmar, **EXCETO**:

- A) Inclusão, como despesas do Ministério da Saúde, itens não reconhecidos como gastos SUS.
- B) Permanência dos incentivos aos cuidados com a saúde privada, presentes no sistema tributário.
- C) Gratuidade da assistência terapêutica.
- D) Carência de recursos financeiros.

## Questão 25

São ações para fortalecimento da Atenção Primária em Saúde, **EXCETO**:

- A) Garantir a infraestrutura necessária ao funcionamento dos hospitais e clínicas, dotando-os de recursos materiais, equipamentos e insumos suficientes para o conjunto de ações propostas para esses serviços.
- B) Implementar a estratégia de saúde da família considerando-se as diferenças locais regionais.
- C) Desenvolver ações de qualificação dos profissionais da atenção primária por meio de estratégias de educação permanente e de oferta de cursos de especialização e residência multiprofissional e em medicina da família.
- D) Consolidar e qualificar a estratégia de saúde da família nos pequenos e médios municípios.

## Conhecimentos Gerais

### Questão 26

Com relação à transição epidemiológica ocorrida no Brasil nas últimas décadas, é **CORRETO** afirmar que:

- A) A mortalidade atribuível às doenças crônicas não transmissíveis ajustada para a idade aumentou entre 1996 e 2007, sobretudo devido à maior mortalidade em doenças cardiovasculares e respiratórias crônicas.
- B) As doenças cardiovasculares são a principal causa de morte no Brasil e geram o maior custo referente às internações hospitalares no sistema de saúde nacional.
- C) As doenças infecciosas têm diminuído sua importância como causa de adoecimento e morte. Nesse sentido, a incidência da dengue tem se reduzido e a tendência é a eliminação da doença no País em futuro próximo.
- D) A violência relacionada ao trânsito é responsável por cerca de um terço das mortes por causas externas no Brasil e acomete igualmente homens e mulheres.

### Questão 27

Análise as seguintes afirmativas sobre a organização do sistema de saúde brasileiro e assinale a alternativa **INCORRETA**.

- A) A descentralização da gestão da saúde foi um dos aspectos marcantes do processo de implantação do Sistema Único de Saúde.
- B) O Programa de Saúde da Família (PSF) tem sido a principal estratégia de estruturação da atenção básica no Sistema Único de Saúde.
- C) O uso de serviços do PSF também está associado a melhorias em indicadores de saúde como a redução na taxa de mortalidade infantil pós-neonatal e em internações hospitalares potencialmente evitáveis.
- D) O setor privado da saúde responde pela cobertura de 60% da população brasileira, sendo responsável por cerca de 4/5 das despesas com saúde no País.

### Questão 28

A gestão da clínica é definida por MENDES 2011 em *As redes de atenção à saúde*, como o conjunto de tecnologias destinadas a prover atenção à saúde centrada nas pessoas, efetiva, baseada em evidências científicas, segura, com custos adequados, oportunos, equitativos e humanizados.

São tecnologias sanitárias típicas da gestão da clínica, **EXCETO**:

- A) Gestão à vista.
- B) Diretrizes clínicas.
- C) Gestão de casos.
- D) Auditoria clínica.

### Questão 29

Nos ensaios clínicos randomizados, há muitas maneiras de sumarizar os efeitos do novo tratamento em relação ao tratamento padrão. Tem-se sugerido que o indicador de maior relevância clínica é o *Número Necessário para se Tratar (NNT)*, ou seja, o número de pacientes que precisa ser tratado com o novo tratamento para se prevenir um evento adverso.

Considerando-se que, na doença hipotética X, no qual a piora clínica (evento adverso) é observada em 50% dos pacientes tratados com o tratamento padrão e de 39% com o novo tratamento (redução absoluta do risco de 11% = 0,11), calcule o NNT para o tratamento novo.

- A) 3.
- B) 9.
- C) 11.
- D) 39.

### Questão 30

A acuidade de um teste diagnóstico novo é habitualmente avaliada comparando-o com um teste de referência ou padrão para a doença em questão, descrevendo-se quantos casos com a doença foram reconhecidos pelo teste (verdadeiro-positivo) e quantos casos sem a doença obtiveram o teste negativo (verdadeiro-negativo), assim como aqueles com a doença mas com teste negativo (falso-negativo) e os sem a doença e teste positivo (falso-positivo, ver figura A). Um estudo foi realizado para se avaliar a acuidade diagnóstica do exame clínico no reconhecimento da faringite estreptocócica confirmada com cultura, e os resultados foram tabulados na figura B.

		Doença	
		Presente	Ausente
Teste	Positivo	verdadeiro-positivo	falso-positivo
	Negativo	falso-negativo	verdadeiro-negativo

		Faringite estreptocócica confirmada com cultura	
		Presente	Ausente
Diagnóstico clínico de faringite	Positivo	27	35
	Negativo	10	77

Correlacione a **COLUNA I** (atributos) com a **COLUNA II** que apresenta os valores respectivos de cada atributo.

#### COLUNA I

#### COLUNA II

- |                             |          |
|-----------------------------|----------|
| 1. Sensibilidade.           | ( ) 25%. |
| 2. Especificidade.          | ( ) 69%. |
| 3. Prevalência.             | ( ) 73%. |
| 4. Valor preditivo positivo | ( ) 44%. |

Assinale a alternativa que apresenta a sequência **CORRETA**.

- A) 3 2 1 4.
- B) 4 2 1 3.
- C) 4 1 2 3.
- D) 3 1 2 4.

### Questão 31

Considere as seguintes afirmativas sobre os direitos humanos fundamentais:

- I. A Declaração Universal dos Direitos do Homem e do Cidadão, de 1948, constitui a mais relevante conquista dos direitos humanos em nível internacional.
- II. Seguindo uma tendência da época em que foi editada, a Constituição Brasileira de 1946 previu diversos direitos sociais relativos aos trabalhadores e empregados.
- III. O *Bill of Rights*, documento que formaliza a declaração de independência dos Estados Unidos da América, trouxe enorme limitação ao poder estatal.

A partir de sua análise, conclui-se que estão **CORRETAS**

- A) I e III apenas.
- B) I e II apenas.
- C) II e III apenas.
- D) I, II e III.

### Questão 32

Os direitos fundamentais relacionados com o seguro social, o amparo à doença e à subsistência em geral são classificados como:

- A) Direitos políticos.
- B) Direitos de primeira geração.
- C) Direitos sociais.
- D) Direitos individuais e coletivos.

### Questão 33

Afirma-se que os direitos fundamentais encontram seus limites nos demais direitos igualmente consagrados como fundamentais, razão pela qual, na hipótese de conflito entre dois ou mais daqueles direitos, deve o intérprete se valer do princípio da concordância prática ou da harmonia.

O trecho põe em relevo a seguinte característica dos direitos fundamentais:

- A) Imprescritibilidade.
- B) Universalidade.
- C) Relatividade.
- D) Inalienabilidade.

### Questão 34

Sobre a escusa de consciência prevista na Constituição da República do Brasil, assinale a alternativa **CORRETA**.

- A) Aplica-se apenas à prestação do serviço militar obrigatório.
- B) Aplica-se apenas às questões de fé ou crença religiosa.
- C) Acarreta necessariamente a perda dos direitos políticos.
- D) Consiste no direito de não cumprir obrigações ou praticar atos que conflitem com crenças e convicções.

### Questão 35

Prevê o Art. 5º da Constituição da República do Brasil que a pena será cumprida em estabelecimento distinto segundo os critérios que estabelece.

Entre tais critérios, não se inclui:

- A) O sexo do apenado.
- B) A natureza do delito.
- C) A idade do apenado.
- D) A instrução do apenado.

## Conhecimentos Específicos

### Questão 36

No que se refere à nevralgia do trigêmio, é possível afirmar, **EXCETO**:

- A) 80 a 90% dos casos são causados por compressão do nervo trigêmio pela artéria cerebelar superior.
- B) 75% evoluem para falência da terapia medicamentosa necessitando procedimentos mais invasivos como rizotomias, por radiofrequência ou balão ou descompressão neurovascular.
- C) Alterações da sensibilidade facial ocorrem com igual frequência após as diversas modalidades de rizotomia e descompressão neurovascular. (98% após rizotomia por radiofrequência, 60% após rizotomia por glicerol, 72% após rizotomia por balão e 2% após descompressão neurovascular).
- D) A taxa de recorrência da dor em longo prazo após as rizotomias por radiofrequência é bem superior àquela após descompressão neurovascular, atingindo 80% em 12 anos.

### Questão 37

Sobre a radiocirurgia/radioterapia estereotáxica é correto afirmar, **EXCETO**:

- A) Melhor aplicável para o tratamento de malformações arteriovenosas pequenas (<3 cm), profundas, áreas eloquentes e com nidus compacto.
- B) Apesar de não ser aconselhável seu uso em tumores benignos, pode ser útil no tratamento dos *schwannomas* vestibulares, em pacientes com idade avançada, condição clínica ruim e/ou ressecção parcial em cirurgia prévia.
- C) É bastante útil no tratamento dos angiomas venosos.
- D) Está contraindicada nos tumores expansivos intramedulares.



### Questão 38

Sobre as metástases espinhais epidurais, é correto afirmar, **EXCETO**:

- A) Nos pacientes com sinais/sintomas de compressão medular novos ou progressivos, a radioterapia é superior à abordagem cirúrgica por ser tão efetiva quanto esta, porém com menor número de complicações.
- B) Lesões infiltrativas em múltiplos níveis, paraplegia por mais de 8hs e perda da capacidade de ambulação por mais de 24hs são contraindicações relativas à abordagem cirúrgica.
- C) Carcinomas de tireoide e células renais, assim como os melanomas, são bastante radiosensíveis.
- D) São os tumores vertebrais mais comuns e, em 80% dos casos, tem como sítio primário o pulmão, a mama, o trato gastrointestinal, a próstata, o melanoma ou o linfoma.

### Questão 39

Sobre os abscessos cerebrais, é correto afirmar, **EXCETO**:

- A) Estão relacionados a doenças pulmonares tais como bronquiectasias, empiema e fístulas arteriovenosas em adultos e a cardiopatias cianogênicas em crianças.
- B) Estreptococo é o microrganismo mais comum, porém pode ser polimicrobiano em até 60% dos casos.
- C) Ressonância mostra, à espectroscopia, picos aumentados de n-acetilaspártato, aminoácidos, acetato e lactato com diminuições nos picos de creatina e colina.
- D) No que se refere ao tratamento, é feito com antibioticoterapia venosa por 6-8 semanas, a qual pode ser suspensa, mesmo quando ainda há alterações tomográficas, e esteroides, para aqueles casos em que há deterioração neurológica e expressivo efeito de massa.

### Questão 40

Sobre as metástases cerebrais, é correto afirmar, **EXCETO**:

- A) No adulto, mama e pulmões são os sítios primários em mais de 50% dos casos. Contudo, em crianças, os sítios mais comuns são neuroblastomas, rabdomiossarcomas e tumores de *Wilms*.
- B) Nos pacientes com múltiplas metástases cerebrais, abordagem cirúrgica pode ser indicada para aqueles com uma lesão acessível claramente sintomática ou ameaçadora à vida, ou quando todas as lesões puderem ser completamente removidas.
- C) Índice de *Karnofsky* > 70, idade < 60 anos, doença sistêmica controlada sem metástases fora do sistema nervoso central e sexo feminino são fatores de bom prognóstico para pacientes com metástases cerebrais.
- D) Nas metástases com sítio primário pulmonar, especialmente no carcinoma de pequenas células, não está indicada radioterapia devido à ausência de radiosensibilidade desses tumores.

### Questão 41

Está indicada abordagem cirúrgica nos pacientes com tumores hipofisários nos seguintes casos, **EXCETO**:

- A) Galactorreia clínica em paciente com tumor volumoso, porém com dosagens hormonais normais.
- B) Prolactina < 500 mg/ml em tumores não invasivos.
- C) Acromegalia ou síndrome de *Cushing* sintomáticas.
- D) Paciente com macroadenoma não secretor e pan-hipopituitarismo.

### Questão 42

Sobre a hidrocefalia de pressão normal, é correto afirmar, **EXCETO**:

- A) O *tap test* apresenta sensibilidade baixa, porém com valor preditivo positivo alto.
- B) O distúrbio de marcha é o elemento da tríade clássica com maior resposta ao implante de sistemas de derivação.
- C) A presença de papiledema, de crises epiléticas e de cefaleia torna o diagnóstico menos provável.
- D) Sintomas idênticos àqueles de parkinsonismo idiopático podem ocorrer em 11% dos casos.

### Questão 43

Em relação às fístulas liquóricas, as seguintes afirmativas são verdadeiras, **EXCETO**:

- A) Apesar de a tomografia com cisternografia ser o teste de escolha para a localização do local da fístula, em 90% dos casos seu uso não é necessário devido à localização por estudos tomográficos mais simples.
- B) Fístulas traumáticas que persistem por mais de 2 semanas ou que se iniciam tardiamente, devem ser tratadas cirurgicamente.
- C) O pneumococo é o agente mais comum das meningites associadas, as quais apresentam mortalidade inferior àquelas que ocorrem fora do contexto de fístulas liquóricas.
- D) A dosagem de glicose no líquido é um método importante no diagnóstico de fístulas liquóricas uma vez que apresenta baixo número de falsos positivos.

### Questão 44

Sobre as neoplasias que acometem a pineal, é correto afirmar, **EXCETO**:

- A) São mais comuns em crianças e os tumores mais comuns são os tumores de células germinativas especialmente os germinomas.
- B) A sobrevida dos pacientes portadores de germinomas é superior àquela dos pacientes com tumores de células germinativas não-germinomatosos.
- C) A dosagem dos marcadores tumorais no líquido são mais úteis para o acompanhamento da resposta ao tratamento do que para o diagnóstico.
- D) Os germinomas são bastante radiosensíveis, por isso há uma tendência em se utilizar radioterapia empiricamente para aqueles casos sugestivos de germinomas nos exames de imagem.

### Questão 45

No que se refere às fraturas cervicais, é **correto** afirmar, **EXCETO**:

- A) As fraturas de *Hangman* consistem em fraturas bilaterais da *pars interarticularis* de C2 com frequente subluxação anterior de C2 sobre C3 e ocorre devido a mecanismos de hiperflexão associada à grande carga axial.
- B) As fraturas de *Hangman* podem ser manejadas inicialmente com imobilização externa, ficando a abordagem cirúrgica restrita para aqueles casos em que há severa angulação de C2 sobre C3, ruptura do disco intervertebral C2-C3 ou incapacidade de manter o alinhamento apesar da imobilização externa.
- C) As fraturas de *Jefferson* são habitualmente tratadas conservadoramente, exceto para as fraturas tipo II associadas à ruptura do ligamento transversos.
- D) Deslocamento atlantodental superior a 5 mm, idade maior que 50 anos e instabilidade ou pseudoartrose em uso de halocolete, são indicações de abordagem cirúrgica nas fraturas de odontoide.

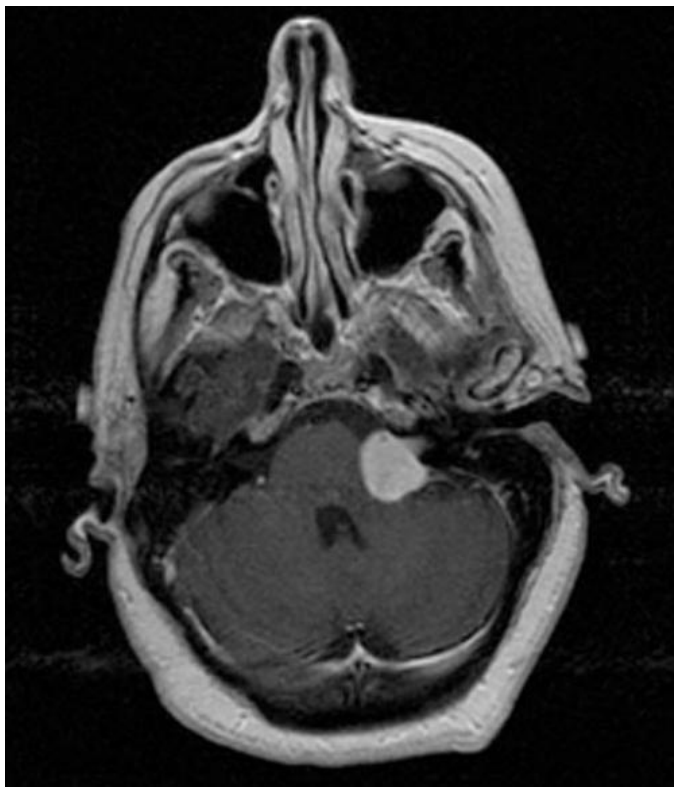
### Questão 46

No que se refere às malformações de *Chiari*, é **correto** afirmar, **EXCETO**:

- A) Síndrome central da medula é a forma de apresentação mais comum da malformação de *Chiari* tipo I.
- B) Os achados mais comuns na malformação de *Chiari* tipo II são disfagia neurogênica, apneia e estridor.
- C) A herniação das tonsilas cerebelares mais de 5 mm abaixo do forame magno é elemento indispensável para o diagnóstico da malformação de *Chiari* tipo I.
- D) Siringomielia está presente em cerca 30-70% dos pacientes com *Chiari* tipo I, já hidrocefalia está presente em menos de 10% dos casos.

### Questão 47

As seguintes afirmações são verdadeiras sobre o diagnóstico **mais provável** representado na figura abaixo, **EXCETO**:



- A) Tumores  $\leq 20$  mm, especialmente aqueles não císticos, podem ser manejados conservadoramente com audiometrias e exames de imagem seriados.
- B) Hipoacusia neurosensorial assimétrica ou unilateral associada a zumbidos e vertigens verdadeiras são as queixas mais comuns.
- C) Correspondem a um dos tumores intracranianos mais comuns, atingindo 8-10% dos casos e aproximadamente 80-90% dos tumores nessa localização.
- D) Podem ser abordados por via translabiríntica, retrosigmóidea ou através da fossa média.

### Questão 48

Sobre as malformações arteriovenosas, é correto afirmar, **EXCETO**:

- A) Hemorragias é a forma de apresentação mais comum, com taxa de 2-4% por ano, sendo mais comum naquelas *Spetzler-Martin* graus 1 a 3.
- B) O risco de sangramento é maior para aqueles casos que apresentam hemorragias prévias e que apresentam drenagem venosa e nidus profundo.
- C) Hiperemia oclusiva e *manual perfusion pressure breakthrough* que são causas importantes de deterioração neurológica no pós-operatório.
- D) Radiocirurgia estereotáxica é um método aceitável de tratamento para malformações arteriovenosas pequenas, com nidus inferior a 2,5-3 cm, e tem a vantagem de reduzir rapidamente o risco de sangramento.

### Questão 49

No que se refere aos traumatismos raquimedulares e síndromes medulares associadas, todas as afirmativas abaixo são verdadeiras, **EXCETO**:

- A) A síndrome medular anterior se caracteriza pela para/quadríplegia associada à dissociação sensitiva e apresenta o pior prognóstico entre as síndromes medulares incompletas no que se refere à deambulação.
- B) A síndrome central da medula é o tipo de lesão medular incompleta mais comum e normalmente evolui com a recuperação motora mais evidente em membros inferiores que nos superiores, apesar de apenas cerca de 50% dos pacientes recuperarem a capacidade de deambular independentemente.
- C) A presença dos reflexos cutâneoanal e bulbocavernoso são suficientes para definir a preservação sacral e, portanto, indicar um bom prognóstico de recuperação.
- D) A hipotensão que, por vezes, ocorre nos traumatismos raquimedulares apresenta causas múltiplas como a perda do tônus simpático nas lesões acima de T1 e a perda do tônus muscular.

### Questão 50

Analise as três afirmativas abaixo sobre distúrbios hidroeletrólíticos em pacientes neurocirúrgicos.

- I. No pós-operatório de hipofisectomia transesfenoidal, a forma de apresentação mais comum do diabetes insípido é a alteração trifásica nos níveis de sódio.
- II. Hiponatremia nos pacientes com hemorragia subaracnóidea é habitualmente provocada pela secreção inapropriada de ADH (SIADH), estando indicada, nesses casos, redução hídrica moderada.
- III. Infecções do sistema nervoso central, traumatismos cranioencefálicos, hidrocefalia, hipertensão intracraniana e drogas (carbamazepina, antidepressivos e antipsicóticos) são causas importantes de SIADH.

Sobre a veracidade dessas afirmativas, estão **CORRETAS**

- A) I, II apenas.
- B) I, II, III.
- C) II e III apenas.
- D) III apenas.

### Questão 51

Abaixo são apresentadas três afirmativas sobre malformações do sistema nervoso central.

- I. A esquizencefalia está frequentemente associada à ausência de septo pelúcido e pode se manifestar como crises epiléticas e/ou hemiparesia.
- II. A lisencefalia é a forma mais severa de defeito da migração neuronal; ocorre na fase fetal, determinando crianças com atraso grave no desenvolvimento e que normalmente não sobrevivem além dos dois anos de idade.
- III. O EEG é um dos melhores meios de diferenciar hidranencefalia de hidrocefalia extrema.

Sobre a veracidade estão **CORRETAS** as afirmativas

- A) I e II apenas.
- B) I, II e III.
- C) II e III apenas.
- D) I apenas.

## Questão 52

No que se refere à histologia e ao tratamento dos tumores do sistema nervoso central, assinale a alternativa **INCORRETA**.

- A) Os tumores caracterizados por rosetas verdadeiras e as pseudorrosetas perivasculares têm como melhor tratamento a ressecção completa da lesão seguida por radioterapia, tendo a quimioterapia um papel bastante limitado.
- B) Tumores com o clássico padrão nucleocitoplástico em *ovo frito* e vascular, em *tela de galinheiro* são comumente calcificados e apresentam boa resposta à quimioterapia especialmente quando há deleção cromossomal 1p ou 1p19q.
- C) Radiação pós-operatória após ressecção parcial não está indicada na maioria dos tumores com áreas de degeneração microcística com astrócitos estrelados entremeadas com áreas mais compactas com fibras de Rosenthal.
- D) O tumor caracterizado por células pequenas, densamente arranjadas e indiferenciadas com núcleo hipercromático e formando rosetas de Horner-Wright, também chamado tumor azul, é tratado apenas com ressecção da lesão, sem necessidade de radioterapia, devido ao baixo potencial de disseminação.



### Questão 53

Sobre o diagnóstico evidenciado na ressonância abaixo são feitas três afirmativas.



- I. L4-L5 é o nível mais frequentemente acometido por essa patologia.
- II. O subtipo ístmico ocorre devido a defeitos nas pars interarticulares, sejam eles fraturas agudas ou crônicas, resultantes de traumas repetitivos.
- III. Cirurgia está indicada para os casos em que há mielopatia, radiculopatia ou claudicação neurogênica. Contudo, tratamento conservador pode ser adequado para os casos em que não há bordas escleróticas, mas há sinais de atividade inflamatória nos exames de imagem.

Sobre a veracidade dessas afirmativas, estão **CORRETAS**

- A) I e II apenas.
- B) II e III apenas.
- C) I apenas.
- D) I, II e III.

### Questão 54

Abaixo são apresentadas três afirmativas sobre as lesões do plexo braquial.

- I. A paralisia de *Klumpke* se caracteriza por fraqueza principalmente da musculatura intrínseca da mão.
- II. A paralisia de *Duchene-Erb* é decorrente da lesão da porção superior do plexo braquial e se manifesta via rotação interna do braço, extensão do antebraço e flexão do punho.
- III. Lesões por tração raramente apresentam recuperação espontânea devendo ser abordadas cirurgicamente em até 3 meses.

Sobre a veracidade dessas afirmativas, estão **CORRETAS**

- A) I apenas.
- B) I e II apenas.
- C) II e III apenas.
- D) I, II e III.

### Questão 55

Assinale a alternativa **INCORRETA** sobre os tumores ósseos.

- A) Os hemangiomas vertebrais raramente são sintomáticos, mas, nesses casos, radioterapia, embolização, vertebroplastia e cirurgia podem ser indicadas.
- B) Os hemangiomas vertebrais são mais comuns na região cervical e em elementos posteriores e podem sofrer degeneração maligna.
- C) Os osteomas osteoides/osteoblastomas são lesões benignas cujo tratamento se caracteriza pela ressecção completa da lesão com consequente controle completo da dor e ausência de recorrência em cerca de 90% dos pacientes.
- D) Cistos ósseos aneurismáticos representam 15% dos tumores vertebrais, acometem principalmente os elementos posteriores, têm pico de incidência na segunda década de vida, e o tratamento usualmente consiste na curetagem intralesional.

### Questão 56

Análise as três afirmativas apresentadas sobre as craniossinostoses.

- I. A escafocefalia é o tipo mais comum e 80% dos afetados são do sexo masculino.
- II. As síndromes de *Crouzon* e *Apert* se caracterizam pela presença de braquicefalia associada a outras malformações da face como hipoplasia maxilar, órbitas rasas e proptose.
- III. O tratamento cirúrgico da escafocefalia por meio de suturectomia deve ser feito preferencialmente dos 6 aos 18 meses de vida.

Após sua análise, estão **CORRETAS** as afirmativas

- A) I apenas.
- B) I e II apenas.
- C) II e III apenas.
- D) I, II e III.

### Questão 57

No que se refere à neurocirurgia funcional, assinale a alternativa **INCORRETA**.

- A) A estimulação palidal é o tratamento cirúrgico de escolha para as distonias, sendo os resultados piores nas distonias secundárias (pós-anóxia, pós-encefalíticas, pós-AVC e perinatal).
- B) Talamotomia ou estimulação talâmica podem ser úteis no tratamento dos tremores refratários ao tratamento medicamentoso.
- C) Pacientes com diagnóstico de demência e parkinsonismo secundário são bons candidatos para realização de palidotomia ou estimulação do palidal e do núcleo subtalâmico.
- D) As opções de tratamento cirúrgico da espasticidade refratária incluem baclofeno intratecal, rizotomias dorsal seletiva e foraminal por radiofrequência além de mielotomias e neurectomias seletivas.

### Questão 58

Sobre os espasmos hemifaciais, é correto afirmar, **EXCETO**:

- A) Contrações faciais intermitentes não dolorosas.
- B) Usualmente são provocados pela compressão do VII nervo craniano pela artéria cerebelar anterior inferior.
- C) Os movimentos tipicamente cessam durante o sono.
- D) Descompressão neurovascular é o tratamento de escolha com resolução completa dos sintomas na grande maioria dos casos, porém com recorrência de até 86% nos primeiros dois anos de cirurgia.

### Questão 59

Sobre a anatomia vascular do sistema nervoso central, todas as alternativas são verdadeiras, **EXCETO**:

- A) A artéria de *Adamkiewicz* ocorre majoritariamente na região T9-L2, fazendo da coluna torácica média a mais susceptível a insultos vasculares por representar uma zona de *watershed*.
- B) O tronco meningo-hipofisário que dá origem às artérias hipofisária inferior e artéria do tentório é ramo direto da carótida interna em sua porção intradural
- C) A artéria hipofisária superior é ramo da carótida oftálmica.
- D) A região talâmica representa uma área de *watershed* entre o sistema carotídeo e vertebrobasilar sendo nutrido, tanto por ramos da artéria cerebral posterior, quanto da comunicante posterior.

### Questão 60

Sobre os hematomas intracranianos agudos, é correto afirmar, **EXCETO**:

- A) Os hematomas subdurais apresentam mortalidade superior aos epidurais devido à maior magnitude do impacto necessário para provocá-los e os consequentes danos associados.
- B) Cirurgias realizadas até 4hs da lesão, idade menor que 65 anos e escala de coma *Glasgow*  $\geq 4$  são fatores de melhor prognóstico nos hematomas subdurais.
- C) O intervalo lúcido está presente apenas numa pequena parte dos casos de hematomas epidurais.
- D) Os hematomas de fossa posterior são mais comuns em adultos e normalmente não são associados a outras anormalidades radiológicas.

# FOLHA DE RESPOSTAS

## (RASCUNHO)

01  A  B  C  D

02  A  B  C  D

03  A  B  C  D

04  A  B  C  D

05  A  B  C  D

06  A  B  C  D

07  A  B  C  D

08  A  B  C  D

09  A  B  C  D

10  A  B  C  D

11  A  B  C  D

12  A  B  C  D

13  A  B  C  D

14  A  B  C  D

15  A  B  C  D

16  A  B  C  D

17  A  B  C  D

18  A  B  C  D

19  A  B  C  D

20  A  B  C  D

21  A  B  C  D

22  A  B  C  D

23  A  B  C  D

24  A  B  C  D

25  A  B  C  D

26  A  B  C  D

27  A  B  C  D

28  A  B  C  D

29  A  B  C  D

30  A  B  C  D

31  A  B  C  D

32  A  B  C  D

33  A  B  C  D

34  A  B  C  D

35  A  B  C  D

36  A  B  C  D

37  A  B  C  D

38  A  B  C  D

39  A  B  C  D

40  A  B  C  D

41  A  B  C  D

42  A  B  C  D

43  A  B  C  D

44  A  B  C  D

45  A  B  C  D

46  A  B  C  D

47  A  B  C  D

48  A  B  C  D

49  A  B  C  D

50  A  B  C  D

51  A  B  C  D

52  A  B  C  D

53  A  B  C  D

54  A  B  C  D

55  A  B  C  D

56  A  B  C  D

57  A  B  C  D

58  A  B  C  D

59  A  B  C  D

60  A  B  C  D

AO TRANSFERIR ESSAS MARCAÇÕES PARA A FOLHA DE RESPOSTAS, OBSERVE AS INSTRUÇÕES ESPECÍFICAS DADAS NA CAPA DA PROVA.

**USE CANETA ESFEROGRÁFICA AZUL OU PRETA.**

**ATENÇÃO:  
AGUARDE AUTORIZAÇÃO  
PARA VIRAR O CADERNO DE PROVA.**