

RASCUNHO

O texto que segue foi extraído do romance *O cortiço*, de Aluísio Azevedo.

Leia-o para responder às questões de 1 a 3.

Daí à pedreira restavam apenas uns cinquenta passos e o chão era já todo coberto por farinha de pedra moída que sujava como cal.

Aqui, ali, por toda a parte, encontravam-se trabalhadores, uns ao sol, outros debaixo de pequenas barracas feitas de lona ou de folha de palmeira. De um lado cunhavam pedra cantando; de outro quebravam a picareta; de outro afeiçãoavam¹ lajedos a ponta de picão²; mais adiante faziam paralelepípedos e escopro³ e macete⁴. E todo aquele retintim de ferramentas, e o martelar da forja, e o coro dos que lá em cima brocavam a rocha para lançar-lhe fogo, e a surda zoadada ao longe, que vinha do cortiço, como de uma aldeia alarmada; tudo dava a ideia de uma atividade feroz, de uma luta de vingança e ódio. Aqueles homens gotejantes de suor, bêbados de calor, desvairados de insolação, a quebrarem, a espicaçarem, a torturarem a pedra, pareciam um punhado de demônios revoltados na sua impotência contra o impassível gigante que os contemplava com desprezo, imperturbável a todos os golpes e a todos os tiros que lhe desfechavam no dorso, deixando sem um gemido que lhe abrissem as entranhas de granito. O membrudo cavouqueiro havia chegado à fralda do orgulhoso monstro de pedra; tinha-o cara a cada, mediu de alto a baixo, arrogante, num desafio surdo.

A pedreira mostrava nesse ponto de vista o seu lado mais importante. Descomposta, com o escalavrado flanco exposto ao sol, erguia-se altaneira e desassombrada, afrontando o céu, muito íngreme, lisa, escaldante e cheia de cordas que mesquinamente lhes escorriam pela ciclópica nudez com um efeito de teias de aranha. Em certos lugares, muito alto do chão, lhe haviam espetado alfinetes de ferro, amparando, sobre um precipício, miseráveis tábuas que, vistas cá de baixo, pareciam palitos, mas em cima das quais uns atrevidos pigmeus de forma humana equilibravam-se, desfechando golpes de picareta.

Aluísio Azevedo. *O cortiço*. 25 Ed. São Paulo, Ética, 1992. P.48-9.

¹ afeiçãoar: dar forma a.

² picão: ferramenta de lavrar terra.

³ escopro: instrumento de lavrar pedra, madeira, etc.; cinzel.

⁴ macete: espécie de martelo usado por escultores.

1) **Leia as afirmativas abaixo relação ao texto e assinale a alternativa correta.**

- I. Trata-se de um texto figurativo.
- II. O texto é construído com termos concretos: pedreira, chão, pedra, farinha, trabalhadores, lona, etc.
- III. As ações e qualificações são vistas como simultâneas, não havendo relação de anterioridade e posterioridade entre elas, comuns nos textos descritivos.
- IV. O texto é essencialmente narrativo, pois o foco está na ação.

Estão corretas as afirmativas:

- a) I, II e III apenas.
- b) II e III, apenas.
- c) III e IV, apenas.
- d) I, II, III e IV.
- e) Apenas I.

2) **Nesse texto temos a descrição de uma pedreira e do trabalho que nela executam os operários. Em relação a essa descrição, analise as afirmativas abaixo e assinale a alternativa correta.**

- I. O autor descreve a pedreira metaforicamente e as expressões, em seu conjunto, constroem uma prosopopeia.
porque
 - II. Os termos com que o autor descreve a pedreira são tipicamente humanos: *gigante, contemplava com desprezo, imperturbável, dorso, monstro, deixando sem um gemido que lhe abrissem as entranhas, afrontando o céu.*
- a) A afirmativa I é verdadeira e a II é falsa.
 - b) A afirmativa I é falsa e a II é verdadeira
 - c) Ambas as afirmativas são verdadeiras, mas a segunda não é uma justificativa da primeira
 - d) Ambas as afirmativas são verdadeiras e a segunda é uma justificativa da primeira.
 - e) Ambas as afirmativas são falsas.

3) **Na visão do autor:**

- I. Há uma oposição entre o homem e a natureza, em que o primeiro se acha em situação de inferioridade em relação à segunda.
- II. O trabalho é visto como *atividade feroz*, como uma luta de vingança e de ódio.
- III. A natureza é impotente diante do homem.

Estão corretas as afirmativas:

- a) I. e II, apenas
- b) I apenas
- c) II apenas
- d) II e III apenas
- e) I, II e III.

4) Considere as orações abaixo.

- I. Tratam-se de problemas complexos.
- II. Vigiam-se as mensagens.
- III. Procura-se os suspeitos do crimes.

A concordância está correta somente em

- a) I
- b) II
- c) III
- d) I e II
- e) I e III

5) Considere o período e as afirmativas abaixo.

É preferível ter câmeras de vigilância do que ficarmos sujeitos à assaltos.

- I. Há um problema de regência nominal.
- II. O uso do acento indicativo da crase está incorreto.
- III. Há um problema de concordância nominal

Está correto o que se afirma somente em

- a) I
- b) II
- c) III
- d) II e III
- e) I e II

6) Considere o período e as afirmativas.

De acordo com a polícia o rapaz que foi preso foi identificado pelas câmeras de segurança do banco.

- I. Deveria haver uma vírgula depois da palavra “preso”.
- II. Deveria haver uma vírgula depois da palavra “polícia”.
- III. Deveria haver uma vírgula depois da palavra “identificado”.

Está correto o que se afirma em

- a) somente I
- b) somente II
- c) somente III
- d) somente I e II
- e) nenhuma

7) Assinale a alternativa que completa, correta e respectivamente, as lacunas.

Ele não foi _____ escola _____ ainda está doente?

- a) à – porque
- b) à - por que
- c) a – porque
- d) a – por que
- e) à – por quê

8) Considere os períodos abaixo.

- I. Deve existir, na empresa, poucos funcionários capacitados para esta função.
- II. Faz alguns anos que não o vejo.
- III. Houveram muitos tumultos em junho.

A concordância está correta em

- a) somente I
- b) somente II
- c) somente III
- d) somente I e II
- e) somente I e III

9) Assinale a alternativa que está de acordo com a norma culta.

- a) Ele trabalha na empresa a cinco anos.
- b) Daqui à 2 anos, terminarei o curso.
- c) O escritório fica a cinco minutos da minha casa.
- d) O congresso é de 14 à 20 de setembro.
- e) Os resultados serão divulgados à partir da semana que vem.

10) Considere o período e as afirmações abaixo.

A maioria das empresas que agem de forma sustentável ganha a confiança do consumidor.

- I. A pontuação está incorreta, pois deveria haver uma vírgula antes de “ganha”.
- II. Há um problema de concordância verbal, o correto seria “ganham”.
- III. Para que o período seguisse a norma culta, o verbo “agir” deveria estar no singular, concordando com “maioria”

Está correto o que se afirma em

- a) somente I
- b) somente II
- c) somente III
- d) somente I e II
- e) nenhuma

11) Ana tinha certa quantia e gastou $\frac{1}{4}$ com produtos de beleza, $\frac{2}{3}$ com roupas e $\frac{1}{3}$ do restante com alimentação e ainda

Ihe sobraram R\$ 12,00. A quantia que Ana tinha inicialmente é um valor:

- a) maior que R\$ 220,00.
 - b) menor que R\$ 210,00.
 - c) exatamente igual a R\$ 212,00.
 - d) Entre R\$ 200,00 e R\$ 215,00.
 - e) Entre R\$ 215,00 e R\$ 220,00.
- 12) Dos 320 alunos de uma academia de ginástica, sabe-se que 170 praticam aeróbica, 148 praticam natação, 172 praticam boxe, 80 praticam aeróbica e boxe, 75 praticam natação e boxe, 62 praticam aeróbica e natação e 23 praticam os três. Nessas condições podemos afirmar que:
- a) 40 alunos praticam somente natação.
 - b) 74 alunos praticam natação ou aeróbica.
 - c) 91 alunos praticam aeróbica ou boxe.
 - d) O total de alunos que não fazem aeróbica, boxe e natação é igual a 34.
 - e) 51 alunos praticam somente boxe.
- 13) Os números 4,5,7,7,10,9,13,11,... estão descritos numa sequencia lógica. Desse modo, a soma entre o 20º e o 21º termos da sequencia é igual a:
- a) 57
 - b) 54
 - c) 55
 - d) 59
 - e) 52
- 14) Do ponto de vista da lógica matemática a negação da frase: Marcos foi ao cinema ou Maria foi fazer compras é a frase:
- a) Marcos não foi ao cinema ou Maria não foi fazer compras.
 - b) Marcos foi ao cinema e Maria foi fazer compras.
 - c) Marcos não foi ao cinema, então Maria não foi fazer compras.
 - d) Marcos não foi ao cinema e Maria não foi fazer compras.
 - e) Marcos não foi ao cinema e Maria foi fazer compras.
- 15) Sejam as proposições P: 10% de 40% é o mesmo que 4% e Q: a metade de um terço de x é menor que $\frac{1}{7}$ de x. Pode-se afirmar que:
- a) A conjunção entre as duas é verdadeira.
 - b) P condicional Q é falso.
 - c) P bicondicional Q é verdadeiro.
 - d) A disjunção entre as duas é falsa.
 - e) A negação de q é falsa.

LEGISLAÇÃO APLICADA À EBSEERH

- 16) Entre as competências da EBSEERH não se inclui:
- a) Prestar às instituições federais de ensino superior e a outras instituições congêneres serviços de apoio ao ensino, à pesquisa e à extensão, ao ensino-aprendizagem e à formação de pessoas no campo da saúde pública, mediante as condições que forem fixadas em seu estatuto social.
 - b) Apoiar a execução de planos de ensino e pesquisa de instituições federais de ensino superior e de outras instituições congêneres, cuja vinculação com o campo da saúde pública ou com outros aspectos da sua atividade torne necessária essa cooperação, em especial na implementação das residências médica, multiprofissional e em área profissional da saúde, nas especialidades e regiões estratégicas para o SUS.
 - c) Prestar serviços de apoio à geração do conhecimento em pesquisas básicas, clínicas e aplicadas nos hospitais universitários federais e a outras instituições congêneres.
 - d) Prestar serviços de apoio ao processo de gestão dos hospitais universitários e federais e a outras instituições congêneres, com implementação de sistema de gestão único com geração de indicadores quantitativos e qualitativos para o estabelecimento de metas.
 - e) Propor as diretrizes da Política Nacional de Residência Médica.
- 17) Sobre a EBSEERH e a lei que a criou, assinale a alternativa incorreta:
- a) A EBSEERH e suas subsidiárias estarão sujeitas à fiscalização dos órgãos de controle interno do Poder Executivo e ao controle externo exercido pelo Congresso Nacional, com auxílio do Tribunal de Contas da União.
 - b) A EBSEERH não é autorizada a patrocinar entidade fechada de previdência privada, nos termos da legislação vigente.
 - c) Os Estados poderão autorizar a criação de empresas públicas de serviços hospitalares.
 - d) O regime de pessoal permanente da EBSEERH será o da Consolidação das Leis do Trabalho – CLT.
 - e) É dispensada a licitação para a contratação da EBSEERH pela administração pública para realizar atividades relacionadas ao seu objeto social.

18) O prazo de duração da EBSERH é:

- a) Indeterminado
- b) De dois anos
- c) De quatro anos
- d) De 10 anos
- e) De 8 anos

19) Compete ao Conselho de Administração da EBSERH, exceto:

- a) Aprovar o regimento interno da EBSERH
- b) Deliberar, mediante proposta da Diretoria Executiva, sobre a contratação de empréstimos no interesse da EBSERH;
- c) Opinar e submeter à aprovação do Ministério de Estado da Educação sobre a proposta de criação de escolas médicas.
- d) Aprovar o orçamento e programa de investimentos e acompanhar a sua execução
- e) Opinar e submeter à aprovação do Ministro de Estado da Fazenda, por intermédio do Ministro de Estado da Educação sobre a proposta de criação de subsidiárias.

20) Sobre o Conselho Consultivo da EBSERH, assinale a alternativa incorreta:

- a) Seu presidente será um entre os membros indicados pelo Ministro de Estado da Educação.
- b) Um dos representantes dos usuários dos hospitais universitários federais faz parte deste conselho.
- c) Um dos representantes dos residentes em saúde dos hospitais universitários federais faz parte deste conselho.
- d) Deve-se reunir ordinariamente pelo menos uma vez ao ano.
- e) Uma de suas funções é acompanhar e avaliar periodicamente o desempenho da EBSERH.

LEGISLAÇÃO APLICADA AO SUS

21) Considerando a informação em saúde e os sistemas de informação em saúde, assinale a alternativa incorreta:

- a) Dado é qualquer elemento qualitativo ou quantitativo, desvinculado de referencial explicativo.
- b) Informação é o produto da análise de um ou mais dados.
- c) A notificação é uma fonte de dado de morbidade de baixo custo, ativa e de elevada cobertura.
- d) A informação em saúde não se refere somente à produzida pelo setor de saúde.
- e) O SIA-SUS é o sistema de informações ambulatoriais do Sistema Único de Saúde.

22) Um município de pequeno porte decidiu que durante a campanha anual de vacinação contra a gripe, estaria disponível aos pacientes a dosagem de glicemia e aferição de pressão arterial. A medida foi duramente criticada pelos vereadores de oposição que a caracterizaram como desperdício de recursos e desvio do objetivo da vacinação. Em sua opinião:

- a) A medida está incorreta pois compromete o princípio da universalidade do SUS, porque torna a vacinação demorada e com risco de menor cobertura.
- b) A medida está em acordo com o princípio da integralidade do SUS.
- c) A medida fere o princípio da autonomia do usuário do SUS.
- d) A medida está em desacordo com o princípio da utilização da epidemiologia para o estabelecimento de prioridades.
- e) A medida está em desacordo com o princípio da capacidade de resolução dos serviços em todos os níveis de assistência.

23) Considerando os determinantes sociais de saúde e a ocorrência de hipertensão arterial, assinale a alternativa incorreta:

- a) Não parece haver relação entre renda familiar e prevalência de hipertensão arterial.
- b) Há associação entre estilo de vida sedentário e maior prevalência de hipertensão arterial.
- c) Há associação entre atividade profissional e prevalência de hipertensão.
- d) Há associação entre consumo excessivo de álcool e maior prevalência de hipertensão.
- e) Pessoas que vivem em comunidades não industriais, não aculturadas e com baixa ingestão de sal têm menor pressão arterial média, que tende a aumentar um pouco com a idade. A pressão arterial aumenta nessas pessoas quando adotam estilos de vida modernos.

24) Sobre o controle social no SUS, assinale a alternativa incorreta:

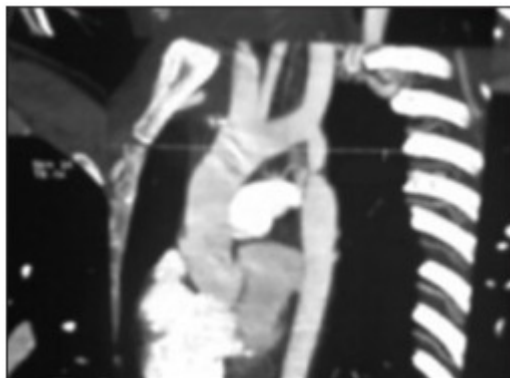
- a) O SUS foi a primeira política pública no Brasil a adotar constitucionalmente a participação popular como um de seus princípios.
- b) A participação da comunidade na gestão do SUS foi definida pela lei nº 8142/1990.
- c) A representação dos usuários nos Conselhos de Saúde é paritária em relação ao conjunto dos demais segmentos.
- d) A representação dos usuários nas Conferências de Saúde é paritária em relação ao conjunto dos demais segmentos
- e) A representação dos usuários no Conselho Nacional de Secretários Municipais de Saúde (CONASEMS) é paritária em relação ao conjunto dos demais segmentos.

25) O Decreto Presidencial nº 7.508, de 28 de junho de 2011 regulamenta a Lei nº 8.080, de 19 de setembro de 1990, para dispor sobre a organização do Sistema Único de Saúde - SUS, o planejamento da saúde, a assistência à saúde e a articulação interfederativa, e dá outras providências. Considerando esse decreto, assinale a alternativa incorreta:

- a) Poderão ser instituídas Regiões de Saúde interestaduais, compostas por municípios limítrofes, por ato conjunto dos respectivos Estados em articulação com os municípios.
- b) O acesso universal e igualitário às ações e aos serviços de saúde será ordenado pela atenção primária e deve ser fundado na avaliação da gravidade do risco individual e coletivo e no critério cronológico, observadas as especificidades previstas para pessoas com proteção especial, conforme legislação vigente.
- c) A população indígena contará com os mesmos regramentos de acesso, que o conjunto da população conforme a necessidade de assistência integral à sua saúde, de acordo com disposições do Ministério da Saúde.
- d) O Conselho Nacional de Saúde estabelecerá as diretrizes a serem observadas na elaboração dos planos de saúde, de acordo com as características epidemiológicas e da organização de serviços nos entes federativos e nas Regiões de Saúde.
- e) Ao usuário será assegurada a continuidade do cuidado em saúde, em todas as suas modalidades, nos serviços, hospitais e em outras unidades integrantes da rede de atenção da respectiva região.

- 26) O aneurisma da aorta abdominal é causado por um processo degenerativo não específico (comumente considerado aterosclerótico) em 95% dos doentes; raramente são de outras etiologias como: trauma, sífilis, inflamatório, micótico e síndrome de Marfan. Um número significativo de aneurisma de aorta abdominal apresenta com ruptura, com resultados devastadores e letais. Na maioria o aneurisma aterosclerótico incide entre a sexta e sétima década de vida. Para diagnosticar a ruptura de um aneurisma de aorta abdominal, o método diagnóstico mais indicado é:
- Ultrassonografia abdominal.
 - Radiografia abdominal em perfil.
 - Tomografia computadorizada.
 - Exame físico.
 - Angiografia por subtração digital.
- 27) A doença arterial periférica é uma doença arteriosclerótica sistêmica, associada à elevada morbidade e mortalidade, mas, ainda pouco diagnosticada e tratada. O conhecimento dos fatores de risco da doença é essencial para o seu diagnóstico precoce e adequado tratamento. Assinale a alternativa que apresenta o fator de risco mais comum para o paciente com doença vascular periférica arteriosclerótica.
- Hipertensão.
 - Tabagismo.
 - Sedentarismo.
 - Hipercolesterolemia.
 - Obesidade.
- 28) A embolia pulmonar ocorre como consequência de um trombo, formado no sistema venoso profundo, que se desprende e, atravessando as cavidades direitas do coração, obstrui a artéria pulmonar ou um de seus ramos. Em pacientes com embolia pulmonar a tromboembolectomia está indicada na seguinte situação:
- Dispneia.
 - Hemotórax.
 - Hipotensão.
 - Comprometimento hemodinâmico.
 - Hipertensão
- 29) Os aneurismas dissecantes são aqueles onde, além da ectasia arterial, ocorre descolamento de planos parietais. Esta doença aguda da aorta tem grande importância porque é quase sempre fatal, ao evoluir sem tratamento. O fator que predispõe à dissecação é o comprometimento da camada média, tal como na gênese dos aneurismas em geral. Segundo a classificação de De Bakey para dissecação limitada da aorta ascendente, trata-se da dissecação tipo:
- Dissecação tipo 1A.
 - Dissecação tipo 2A.
 - Dissecação tipo 3A.
 - Dissecação tipo 3B.
 - Dissecação tipo 3C.
- 30) A trombose venosa profunda (TVP) - formação de trombos no interior do sistema venoso e seu eventual deslocamento para a circulação pulmonar - pode provocar quadros clínicos que variam de leve edema do membro inferior a morte súbita. O quadro clínico da TVP varia em função da localização e extensão dos trombos venosos, da resposta inflamatória local, do fato de o paciente estar acamado ou se movimentando, e da fragmentação e embolização do trombo para os vasos pulmonares. O exame complementar Padrão Ouro para o diagnóstico da Trombose Venosa Profunda distal é:
- Cintilografia Ventilação/Perfusão.
 - Dímero-D.
 - Duplex Scan.
 - Flebografia.
 - Ressonância Magnética.

- 31) A coarctação da aorta é uma malformação cardiovascular congênita de elevada prevalência. É caracterizada por um estreitamento, sendo mais frequente no sexo masculino na razão de 2 a 3:1. A partir da imagem apresentada abaixo, assinale em qual porção da aorta há a coarctação:



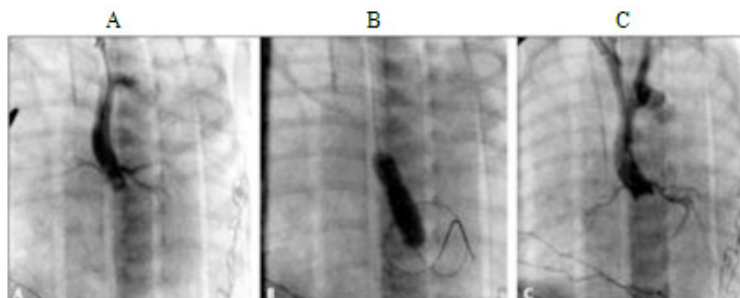
- a) Na região da aorta abdominal.
b) Na região do bulbo aórtico.
c) Na região ístmica da aorta, entre a artéria subclávia esquerda e o ducto arterioso.
d) Na região da aorta descendente na bifurcação das artérias ilíacas.
e) Na região da aorta ascendente, próximo a valva aórtica.
- 32) A coarctação da aorta (CoAo) é responsável por cerca de 5 a 8% das cardiopatias em geral, com incidência de 6 a 8% dos nascidos vivos. Dada sua importância, é correto afirmar:
- a) É característica a discrepância dos pulsos e da pressão arterial sistólica entre os membros superiores e inferiores, com aumento de pulsos femorais.
b) Quando não tratada pode evoluir com complicações tardias como insuficiência cardíaca no período neonatal.
c) Quando não tratada pode evoluir com complicações precoces como aneurismas, hemorragia intracraniana e insuficiência cardíaca no período neonatal.
d) Quando não tratada pode evoluir com complicações tardias como aneurismas, dissecções, coronariopatia e hemorragia intracraniana.
e) O uso de esquema anti-hipertensivo com quatro drogas (Clonidina; Enalapril; Nifedipina Retard e Hidroclorotiazida) é a opção terapêutica tradicional, com bons resultados na evolução.
- 33) A suspeita clínica da CoAo pode ser feita durante um exame físico rotineiro. Em pacientes pediátricos é muito comum estar associada a malformações congênitas e pode apresentar um largo espectro sintomatológico. Dentre eles relacionam-se:

- I. Insuficiência cardíaca.
II. Complicações infecciosas do trato respiratório.
III. Hipertensão arterial sistêmica severa.
IV. Hiperfonese de primeira bolha.

A partir da lista acima, assinale a alternativa correta.

- a) I, II, III e IV
b) I, II e III apenas.
c) I e II apenas.
d) II e III apenas.
e) II e IV apenas.
- 34) As imagens (A, B, C) abaixo demonstram o procedimento de radiologia intervencionista denominado aortografia em um recém-nascido com estenose aórtica crítica.
- I. O balão posicionado ao nível da valva aórtica e a pequena incisura no balão durante a insuflação.
II. Aortografia pós-aortoplastia com aumento da área de abertura valvar e sem regurgitação aórtica.
III. Procedimento realizado através da artéria carótida direita. Posição ânteroposterior, demonstrando a mínima abertura da valva aórtica (aspecto unicomissural).

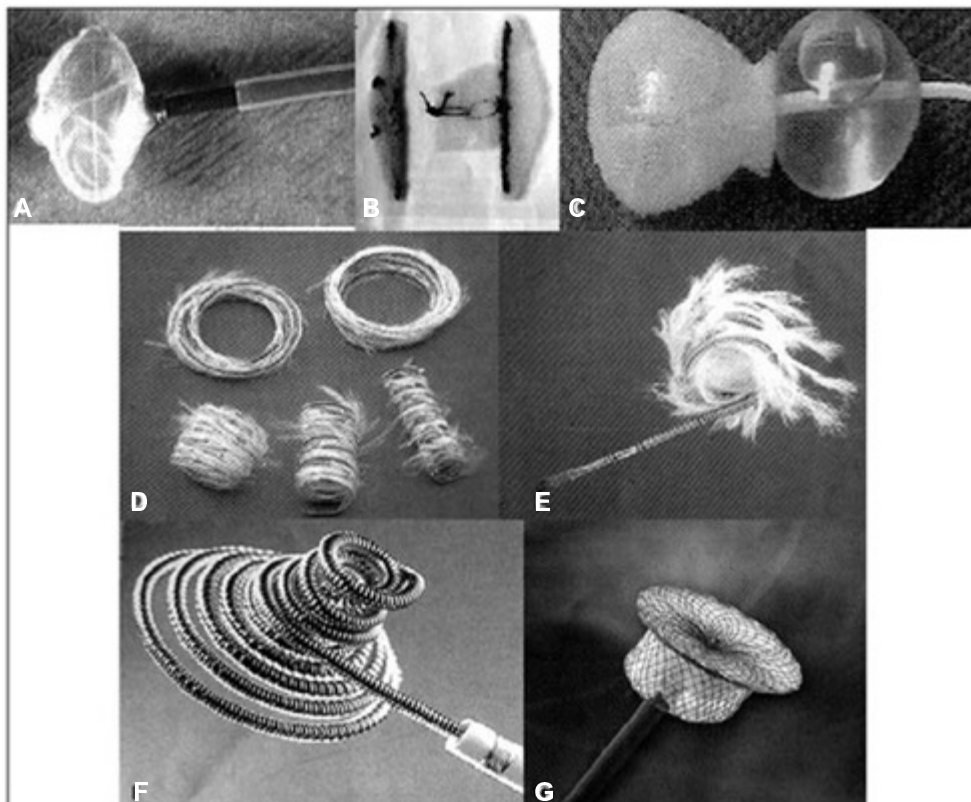
Desta forma, correlacione as imagens abaixo com as etapas (I, II e III) e assinale a alternativa correta.



- a) A:I ; B:II ; C:III
b) A:II ; B:III ; C:I
c) A:III ; B:I ; C: II
d) A:II; B:I ; C:III
e) A:III ; B:II ; C:I

- 35) O tratamento por catéteres desenvolveu-se de forma extraordinária e, hoje, as técnicas hemodinâmicas são utilizadas de rotina para tratamento de vários defeitos cardíacos congênitos. Com relação às técnicas hemodinâmicas é correto afirmar:**
- Dentre os principais procedimentos têm-se a dilatação das valvas (valvoplastias), procedimentos de oclusão (ablação) e dilatação do septo atrial (atriosseptostomia).
 - Dentre os principais procedimentos têm-se a dilatação das valvas (valvoplastias), procedimentos de oclusão (ablação) e dilatação do septo atrial (atriosseptostomia).
 - Dentre os principais procedimentos têm-se a dilatação das valvas (angioplastias), tratamento de arritmias (ablação) e dilatação do septo atrial (atriosseptostomia).
 - Dentre os principais procedimentos têm-se os procedimentos de oclusão (vasos e defeitos septais cardíacos), dilatação de vasos (angioplastias) e dilatação das valvas (valvoplastias).
 - Dentre os principais procedimentos têm-se os procedimentos de oclusão (vasos e defeitos septais cardíacos), dilatação do septo atrial (ablação) e dilatação das valvas (valvoplastias).
- 36) As consequências fisiopatológicas da dissecação da aorta são a perfusão deficiente dos ramos afetados e a possibilidade de rotura do falso lúmen. Daí que a clínica e a evolução dependem da localização da rotura da íntima, da extensão da dissecação e da evolução do falso lúmen. É nestes elementos que se fundamenta a classificação da dissecação aórtica. A classificação mais utilizada atualmente agrupa as dissecações segundo o envolvimento da aorta. Assinale a alternativa que apresenta os dois principais esquemas de classificação que envolvem a dissecação de aorta.**
- Mendley e Dulkman.
 - Debakey e Stanford.
 - Fontaine e Rutherford.
 - Leriche e Fontaine.
 - Crawford e Cols.
- 37) A técnica mais usada de acesso do cateter no sistema vascular (artéria e/ou veia) é a punção percutânea transluminal, descrita por Seldinger em 1953. Desta forma, é correto afirmar:**
- A preferência do acesso percutâneo é a artéria braquial, seguido dos vasos axilares e veia jugular interna. Os vasos femorais são os mais utilizados como acesso, através da dissecação.
 - A preferência do acesso percutâneo são os vasos femorais, seguido dos vasos axilares e veia jugular interna. A artéria braquial é mais utilizada como acesso, através da dissecação.
 - A preferência do acesso percutâneo são os vasos femorais, seguido da artéria braquial e veia jugular interna. Os vasos axilares são os mais utilizados como acesso, através da dissecação.
 - A preferência do acesso percutâneo são os vasos femorais, seguido dos vasos axilares e artéria braquial. A veia jugular interna é mais utilizada como acesso, através da dissecação.
 - A preferência do acesso percutâneo são os vasos axilares, seguido dos vasos femorais e artéria braquial. A veia jugular interna é mais utilizada como acesso, através da dissecação.
- 38) Para que a técnica de Seldinger seja aplicada com segurança e eficiência faz-se necessário um preparo adequado. Com base nisso, assinale a alternativa correta.**
- Coloca-se o paciente em decúbito ventral, punção de uma veia periférica, monitorização cardíaca, oximetria de pulso e sedação.
 - Na artéria braquial, a mais utilizada para cateterização, realiza-se tricotomia prévia, antisepsia e colocação de campos cirúrgicos estéreis.
 - Para a realização da anestesia local, punção e introdução do fio guia, palpa-se o pulso arterial femoral a 2 cm (centímetro) do ligamento inguinal, realiza-se anestesia local com 10 a 15 mL (mililitros) de solução de lidocaína a 1% (porcento) sem vasoconstrictor, na face anterior, laterais e posterior arterial.
 - A agulha de punção é colocada em posição paralela com inclinação em torno de 90º (graus) em relação à artéria e realizada a punção.
 - Após a cateterização seletiva do vaso a ser estudado, realiza-se a angiografia diagnóstica com a injeção de contraste paramagnético.
- 39) Com os mais diversos vasos a serem cateterizados e vários procedimentos a serem realizados faz-se necessária a utilização de múltiplos tipos de material. A partir desta afirmação, assinale a alternativa correta.**
- Sempre há a necessidade da utilização de mais de um tipo de cateteres e fios guias na realização destes procedimentos angiográficos, por isto coloca-se no local de punção, após a introdução do fio guia, um introdutor, sem válvula antirrefluxo, permitindo através deste as passagens e trocas dos mais diversos tipos de cateteres e fios guias.
 - Quando há alguma dificuldade de introduzir o cateter em determinados vasos, recorre-se aos fios guias, que introduzidos por dentro dos cateteres, facilitam com as mais diversas formas de pontas, retas e curvas.
 - Para ocluirmos os vasos, necessitamos de materiais de cauterização que possam ser de fácil introdução através dos cateteres e sejam eficientes na oclusão do vaso, com resultados eficientes no tratamento das hemorragias.
 - Esponja hemostática pode ser usada das mais diversas formas, de acordo com o tamanho e quantidade necessitada, cortando-se com lâmina de bisturi e colocando-se em meio de contraste tornando o mesmo radiotranslúcido.
 - A dura-máter e pericárdio bovino são materiais que podem funcionar como hemostáticos, da mesma forma do fio guia e cateteres, e podem ser cortados e adaptados aos mais diversos tamanhos. Estes materiais são de longa duração para embolização.

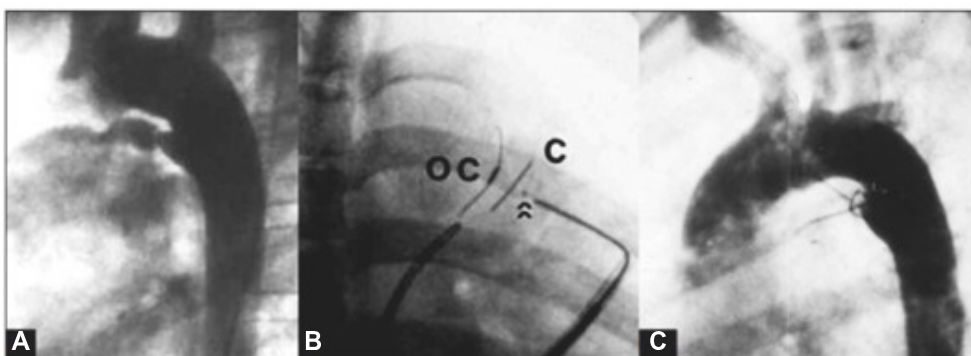
40) Desde que Porstmann e colaboradores, em 1967, descreveram a primeira oclusão por cateterismo do canal arterial, diversos tipos de próteses e diferentes técnicas de implante para ocluir este vaso têm sido utilizados. A figura a seguir relaciona alguns dispositivos utilizados na oclusão do canal arterial.



A partir das informações acima assinale a alternativa que relaciona o tipo de dispositivo com a sua nomenclatura usual.

- a) A: Dispositivo de oclusão vascular Gianturco-Grifka; D: Mola de liberação controlada *Nit-Occlud*; F: Molas de Gianturco.
- b) A: Dispositivo de oclusão vascular Gianturco-Grifka; B: *Folding Patch Buttoned*; C: Mola de liberação controlada Flipper.
- c) B: Mola de liberação controlada Flipper; D: Molas de Gianturco; F: Mola de liberação controlada *Nit-Occlud*.
- d) B: *Folding Patch Buttoned*; E: Mola de liberação controlada Flipper; F: Mola de liberação controlada *Nit-Occlud*.
- e) C: Mola de liberação controlada Flipper; E: Molas de Gianturco; G: Mola de liberação controlada *Nit-Occlud*.

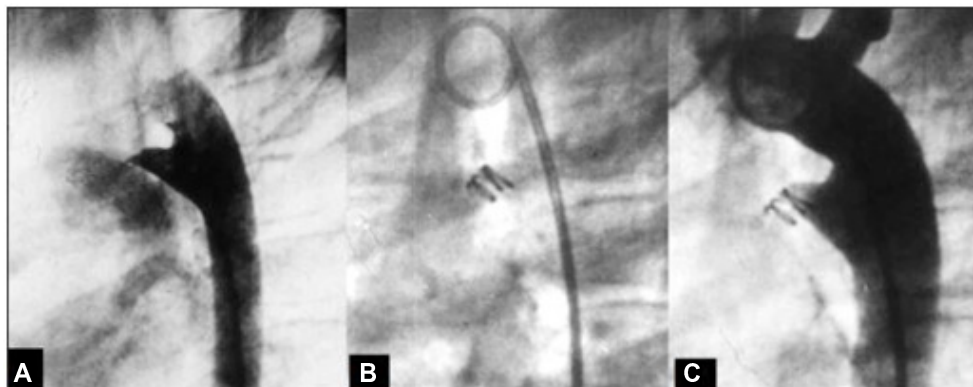
41) Na figura abaixo, observa-se uma oclusão de canal arterial. A: Canal arterial calibroso do tipo D; B: A imagem em oblíqua anterior direita mostra o dispositivo abotoado antes da liberação. As setas indicam o botão do oclisor abotoado no contra-oclusor; C: Aortografia de controle, demonstrando ausência de fuga residual.



Qual alternativa apresenta o dispositivo de oclusão utilizado.

- a) Dispositivo de oclusão vascular Gianturco-Grifka.
- b) Mola de liberação controlada *Nit-Occlud*.
- c) Mola de Gianturco.
- d) *Folding Patch Buttoned*.
- e) Mola de liberação controlada Flipper.

42) Na figura abaixo, observa-se uma oclusão de ducto arterioso. A: Canal arterial tipo A de 2 mm (milímetros) de diâmetro; B: Configuração helicoidal do dispositivo com uma alça na artéria pulmonar e duas alças na ampola aórtica; C: Aortografia de controle, evidenciando oclusão total.



Qual alternativa apresenta o dispositivo de oclusão utilizado.

- a) Mola de Gianturco.
- b) Mola de liberação controlada *Nit-Occlud*.
- c) Dispositivo de oclusão vascular Gianturco-Grifka.
- d) *Folding Patch Buttoned*.
- e) Mola de liberação controlada Flipper.

43) Na figura abaixo, observa-se uma oclusão de ducto arterioso. A e B: Aortografias demonstrando canal arterial tipo A, com diâmetro mínimo de 3,7 mm (milímetros) e ampola aórtica de 11 mm (milímetros); C: Dispositivo liberado com morfologia em duplo cone; D: Aortografia final com mínimo fluxo residual.



Qual alternativa apresenta o dispositivo de oclusão utilizado.

- a) Dispositivo de oclusão vascular Gianturco-Grifka.
- b) Mola de liberação controlada *Nit-Occlud*.
- c) Mola de Gianturco.
- d) *Folding Patch Buttoned*.
- e) Mola de liberação controlada Flipper.

- 44) Os sangramentos em órgãos e partes do nosso corpo estão relacionados principalmente com: tumores maligno e benigno, angiodisplasias, ulcerações, traumatismos, distúrbios de coagulação e sequelas de tuberculose, colagenoses, hipertensão porta dentre outras, que podem ser tratadas através de cateterismo percutâneo transluminal com oclusões vasculares por embolizações e descompressão porta, pelos mais diversos materiais, interrompendo os vários tipos de sangramento. Assinale a alternativa correta quanto a conduta nas hemorragias.
- A epistaxe pode ser tratada através da embolização da artéria maxilar interna unilateral ou bilateral, através de acesso percutâneo transluminal de artéria braquiocéfálica, com cateterização seletiva de artéria carótida externa e superseletiva da artéria maxilar interna.
 - A oclusão definitiva da artéria maxilar interna com fragmentos de esponja hemostática e/ou pericárdio bovino, mola de Gianturco ou balão destacáveis.
 - Nas hemoptises o tratamento realizado é a oclusão das artérias pulmonares através de fragmentos de esponja hemostática e/ou fragmentos de fio guia e/ou mola de Gianturco, com cateterismo superseletivo de artéria pulmonar.
 - Na metrorragia realiza-se a embolização superseletiva de artérias mesentéricas, com oclusão através de mola de Gianturco, com cateterização seletiva de artéria ilíaca interna, com acesso transluminal percutâneo através de artéria femoral comum.
 - Os sangramentos retroperitóreais são tratados com embolização seletiva de artéria ilíaca interna unilateral ou bilateral; na mulher em casos de necessidade de embolização bilateral de artéria ilíaca interna, preserva-se a artéria pudenda interna, com embolização superseletiva para oclusão de ramos da artéria ilíaca interna.
- 45) A obstrução arterial aguda decorrente principalmente das alterações de aterosclerose levam com grande frequência trombose arterial aguda, tendo como consequência a isquemia arterial aguda com risco de perda do membro, necessitando de procedimentos de desobstrução e recanalização arterial. Assinale a alternativa que não corresponde a uma conduta de desobstrução arterial aguda.
- Cateterismo.
 - Trombólise.
 - Arterectomia.
 - Angioplastia.
 - Colocação de stent.
- 46) A hipertensão portal é um distúrbio hemodinâmico ocasionando um desvio do aporte sanguíneo para as vias anastomóticas. O sistema ázigo/hemiázigo faz parte das vias de drenagem que acabam sendo utilizadas para o retorno venoso. Quanto ao sistema ázigo/hemiázigo, assinale a alternativa incorreta:
- A veia ázigo se curva em direção a veia cava superior inferiormente ao hilo do pulmão direito.
 - A veia ázigo forma uma via colateral entre as veias cava superior e inferior.
 - A veia hemiazigo é formada pela união da veia subcostal e lombar ascendente esquerdas.
 - A veia hemiazigo acessória é uma tributária da veia ázigo ou da veia hemiazigo.
 - A veia ázigo ascende em direção ao hemitórax direito, atravessando o mediastino inferior e superior.
- 47) O paciente com trombose venosa profunda (TVP) se apresenta, tipicamente, com dor, sensibilidade local alterada e edema, devido à obstrução venosa. O diagnóstico precoce da TVP se torna importante devido sua correlação com a embolia pulmonar, que em cerca de 30% dos casos ocasionam morte. Há vários métodos disponíveis para avaliar o paciente, sendo alguns deles: flebografia, Doppler colorido, pletismografia e tomografia computadorizada. Nas afirmativas abaixo, assinale a alternativa incorreta:
- O Doppler é um exame em tempo real, de fácil aplicação, contudo, apresenta limitação para avaliação de veias acima do canal inguinal.
 - São características das imagens utilizando o Doppler: veia não compressível, ausência do sinal de fluxo e alterações (hipoecóicas a hiperecóicas) intraluminais.
 - As flebografias com contraste são exames "padrão ouro" que permitem a visualização do defeito de enchimento causado pela extremidade do trombo (sinal do contorno) e quando o contraste flui ao redor do trombo (sinal da cúpula).
 - Outras doenças podem imitar a TVP, como: cisto de Becker, celulite, linfedema, doença venosa crônica e distúrbios musculoesqueléticos.
 - A pletismografia era considerada a principal abordagem para a detecção não invasiva da TVP, avaliando o enchimento e esvaziamento característicos do sangue nas veias do membro inferior, detectando, a maioria dos casos (sensibilidade de 80 a 90%), de TVP nas veias região posterior da perna (panturrilha).
- 48) Os aneurismas são doenças vasculares, que tem como um dos fatores de causa a fraqueza da parede do vaso. O aneurisma cerebral se caracteriza pela dilatação focal, aneurismática da parede arterial intracraniana, localizado geralmente em uma bifurcação, principalmente nos vasos do polígono de Willis (círculo arterial do cérebro). Abaixo assinale a alternativa incorreta:
- O polígono de Willis é uma anastomose arterial, localizado em torno da hipófise, na base do crânio, comunicando vasos intracranianos que se originam das artérias carótidas internas e artérias vertebrais.
 - O estudo angiográfico não deve se limitar apenas à detecção do aneurisma e sua localização, mas deve fornecer dados como tamanho, morfologia e presença de artérias se originando do aneurisma.
 - Alguns dos fatores de risco para os aneurismas cerebrais incluem: hipertensão, variações anatômicas do polígono de Willis, tabagismo, abuso de álcool, medicações anticoagulantes e contraceptivos orais.
 - A angiografia rotacional 3D oferece informações precisas acerca das estruturas vasculares, contudo, esse método não pode ser combinado com terapia endovascular.
 - Os aneurismas, em alguns casos, podem ser interpretados de maneira errônea, confundidos com uma alça vascular.

- 49) A finalidade do sistema circulatório é conduzir nutrientes e oxigênio, retirando excretas e compostos tóxicos do organismo. A bomba cardíaca está associada aos vasos sanguíneos de entrada (veias) e saída (artérias), sendo correlacionados anatomicamente e fisiologicamente. Abaixo analise a alternativa incorreta:**
- a) As válvulas atrioventriculares mantêm o fluxo sanguíneo unidirecional, formadas por pregas do endotélio vascular.
 - b) As válvulas são mais numerosas no sistema venoso profundo, em comparação ao sistema venoso superficial.
 - c) As veias são vasos de capacitância e o fluxo de retorno venoso é um fator importante para a pré-carga cardíaca.
 - d) Sistema nervoso parassimpático aumenta a resistência periférica porque promove vasoconstrição.
 - e) A contração muscular esquelética e a contração do músculo liso da camada média das veias auxiliam o retorno venoso.
- 50) Os linfedemas são alterações da drenagem linfática, que geralmente, acompanham doenças de outros órgãos. São classificados em linfedemas primários e secundários, de acordo com o mecanismo causador. Abaixo assinale a alternativa incorreta:**
- a) Os linfedemas primários estão associados a alterações congênitas do desenvolvimento de vasos linfáticos e linfonodos; ou obstrução de linfáticos de etiologia desconhecida.
 - b) Nos linfedemas secundários, o de maior importância é o ocasionado por obstrução tumoral, que pode provocar o aumento do volume do membro, predominantemente, nas porções distais, denominado de linfedema rizomélico.
 - c) Na linfocintilografia, captam-se as imagens dos vasos linfáticos e linfonodos com uma câmara de cintilação após injeção subcutânea ou intradérmica de pequenas quantidades (de 0,1 a 0,5 ml) de macromoléculas acopladas a material radioativo de meia vida curta, usualmente o Tecnécio (Tc^{99m}).
 - d) A linfocintilografia permite avaliação funcional do sistema linfático, sendo que as imagens obtidas dependerão da absorção da macromolécula pelos linfáticos iniciais e do seu transporte ativo pelos vasos coletores.
 - e) No exame realizado em pacientes com linfedema de membro inferior ocorre um retardo de absorção e/ou condução do radiofármaco, refletindo a estase linfática do membro.

