

PREFEITURA MUNICIPAL DE LAGOA DOS GATOS – PE
CONCURSO PÚBLICO

15 QUESTÕES DE PORTUGUÊS

No começo da tarde desta quarta-feira (10), o ministro Joaquim Barbosa foi eleito presidente do Supremo Tribunal Federal. Nove dos dez ministros da Corte votaram em Barbosa, que atualmente é o relator do processo do mensalão. Ele será o primeiro negro a assumir o posto no país.

Pela tradição do STF, a presidência deve ser definida com base no critério antiguidade. Um dos votos foi para o ministro Ricardo Lewandowski. O novo presidente, que cumpre dois anos de mandato, é eleito por meio de um sistema de rodízio entre os integrantes da instituição, permitindo a alternância do poder.

"Eu gostaria de agradecer a todos os colegas pela confiança em eleger-me ao cargo de presidente da corte", afirmou Barbosa. (Revista Época)

1- No texto, há o emprego do vocábulo 'mensalão', termo cunhado recentemente pelo ex-deputado Roberto Jefferson ao denunciar determinada prática realizada ilegalmente com dinheiro de campanhas eleitorais. Assinale a alternativa abaixo que contém uma interpretação verdadeira do significado que o termo tomou no vocabulário da atualidade:

- A. Mensalidade
- B. Mesada
- C. Propina
- D. Crime eleitoral
- E. Golpe político

2- O vocábulo 'mensalão' é formado pelo adjetivo 'mensal' acrescido do sufixo 'ão'. Acerca desse acréscimo assinale a alternativa correta:

- A. O sufixo 'ão' tem valor afetivo na palavra em questão.
- B. Em 'mensalão', o sufixo foi acrescentado pelo seu valor ético.
- C. 'ão' foi empregado incorretamente no vocábulo, pois esse sufixo só pode ser empregado no sentido aumentativo.
- D. O sufixo assume um valor pejorativo.
- E. O sufixo 'ão' é geralmente acrescido a termos que se referem a atos contrários à lei.

3- Segundo o texto, 'Pela tradição do STF, a presidência deve ser definida com base no critério antiguidade.' Isso quer dizer que o critério de antiguidade:

- A. É uma convenção
- B. É uma obrigatoriedade
- C. É antiquado
- D. É imperativo
- E. É imprevisível

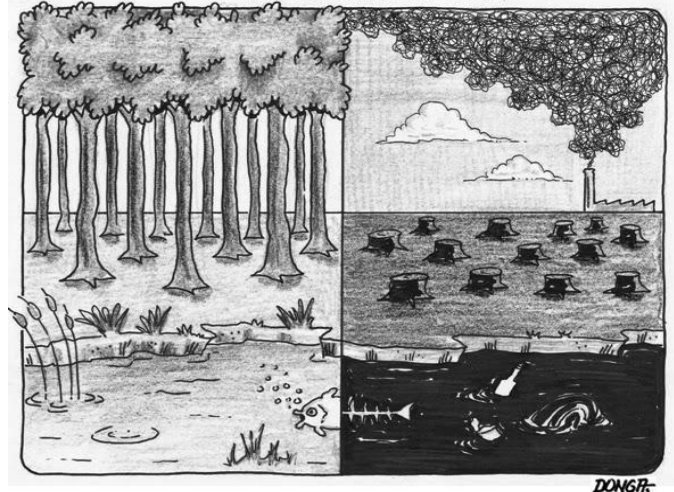
4- 'permitindo a alternância do poder.'

Assinale a alternativa correta quanto à análise da oração destacada e sua relação com os outros termos do período.

- A. Tem valor de adjetivo, embora não seja introduzida por um pronome relativo.

- B. Não pode ser classificada como oração, pois o verbo está numa forma nominal.
- C. É uma oração e acrescenta uma informação suplementar a um termo já explícito.
- D. Não é uma oração e funciona como complemento a um nome reafirmado em termo anterior.
- E. Apenas seria oração se estivesse na forma reduzida de infinitivo.

MEIO AMBIENTE



5- Assinale a alternativa correta acerca das intenções do autor do texto:

- A. O leitor comum seria incapaz de identificar os elementos de crítica apenas observando as imagens.
- B. A imagem formada por duas partes de certo modo antagônicas é a chave de leitura do contexto criado para criticar a devastação da natureza.
- C. A divisão da imagem em duas partes deixa clara a ação que a evolução das espécies, inclusive da humana, teve no planeta até o momento presente.
- D. Numa charge o contexto é tudo. Por isso, o diálogo entre público alvo e conhecimento de mundo se estabelece de maneira precária no texto acima.
- E. Criticar a ação do homem é o elemento desencadeador da produção do autor. Isso fica claro quando vemos o elemento humano em total destaque na imagem acima.



Quino, Mafalda 2. São Paulo: Martins Fontes, 2002.

6- Qual a alternativa correta acerca do humor no texto?

- A. O humor acontece já no primeiro quadrinho, quando um dos falantes faz uma proposta inusitada ao outro.

PREFEITURA MUNICIPAL DE LAGOA DOS GATOS – PE
CONCURSO PÚBLICO

- B. Dá-se pela incapacidade que os interlocutores apresentam em utilizar o código (a língua portuguesa).
- C. Há expressões que foram empregadas fora do seu sentido ‘de dicionário’, o que dificulta o alcance do humor pelo autor do texto.
- D. Na verdade, o humor se dá apenas pelo contexto incomum em que ocorre a ação, muito mais do que pelo emprego da linguagem.
- E. Ele ocorre pelo deslocamento da expressão de seu sentido habitual.

7- A ideia central do texto está na oposição entre dois conceitos. São eles:

- A. Humor e crítica
- B. Comédia e tragédia
- C. Senso crítico e senso comum
- D. Conotação e Denotação
- E. Linguagem Verbal e Não- Verbal

8- Na construção: ‘Se eu fosse a cultura, saltava do veículo e ia a pé.’ Observe o emprego dos verbos sublinhados em relação ao período como um todo e assinale a alternativa correta:

- A. Estão no pretérito perfeito e indicam que a ação verbal só se realizará se a condição se der anteriormente.
- B. Estão no pretérito perfeito e indicam que a ação verbal se situa posteriormente á condição.
- C. Estão no futuro do pretérito e indicam que a ação verbal é posterior à condição.
- D. Estão no pretérito imperfeito e é comum a substituição desse tempo pelo condicional, principalmente na conversação informal.
- E. Estão no pretérito imperfeito e é comum a substituição do condicional por esse tempo, sobretudo na oralidade.

9- ‘Se eu fosse a cultura, saltava do veículo e ia a pé.’ Qual a alternativa correta quanto à relação estabelecida entre as orações do período acima?

- A. A primeira oração estabelece relação de condição com a imediatamente posterior, porém a seguinte é independente do período.
- B. A primeira oração estabelece relação de condição com as outras duas.
- C. A última oração é coordenada, por isso não depende da conjunção da oração anterior para introduzi-la.
- D. As três orações são independentes e apenas se relacionam subordinadamente.
- E. A duas orações do período são subordinadas e estabelecem entre si uma relação de coordenação.

OBAMA, QUEM DIRIA, É CERVEJEIRO!

Presidente usa cerveja apenas para angariar simpatizantes e trabalhar seu marketing político ou realmente é um apreciador?

Seja por uma inteligente ação de marketing para aumentar a popularidade, seja porque realmente gosta, a verdade é que nos últimos tempos o presidente norte-americano Barack Obama

vem aparecendo constantemente com um belo copo de cerveja nas mãos. E não são copos modestos!

Preparando terreno para as próximas eleições e após ver sua popularidade perder força recentemente, o presidente pode estar usando a boa e velha cerveja como forma de ganhar novamente a simpatia do eleitor americano. Além disso, seu principal opositor, Mitt Romney, é totalmente careta. O candidato da oposição para a presidência dos Estados Unidos é mórmon, religião com duríssimas restrições à bebida alcoólica.

Ou seja, se Obama gosta ou não de uma boa cerveja, possivelmente não se questiona.

10- Por que o emprego da vírgula é obrigatório no título: OBAMA, QUEM DIRIA, É CERVEJEIRO!

- A. Para separar uma oração intercalada entre o sujeito e o predicado da oração.
- B. Para isolar o aposto.
- C. Para destacar um vocativo.
- D. Para isolar uma oração subordinada adjetiva restritiva.
- E. Para isolar uma oração subordinada adjetiva explicativa.

11 - Qual dos trechos abaixo reitera a dúvida sobre o gosto de Barack Obama por cerveja?

- A. ‘Obama vem aparecendo constantemente com um belo copo de cerveja nas mãos.’
- B. ‘não são copos modestos!’
- C. ‘Seja por uma inteligente ação de marketing para aumentar a popularidade, seja porque realmente gosta...’
- D. ‘Preparando terreno para as próximas eleições e após ver sua popularidade perder força recentemente’
- E. ‘seu principal opositor, Mitt Romney, é totalmente careta.’

12- Em qual das alternativas está um texto que foi alterado e agora contém um erro de concordância?

- A. Mesmo concorrendo com o registro negado pela Lei da Ficha Limpa e outros problemas, como falta de documentos e atraso em pagamento de multas, quase 6 mil candidatos receberam 3,4 milhões de voto nas eleições de domingo passado.
- B. Levantamento do **Congresso em Foco** baseado em informações do Tribunal Superior Eleitoral (TSE) mostra que boa parte dos candidatos barrados por decisões judiciais ainda estão sub júdice, esperando a análise de um recurso para reverter a decisão inicial.
- C. O candidato mais votado entre os que concorreram com registro barrado é Celso Giglio (PSDB). Deputado estadual, ele disputou a prefeitura de Osasco contra outros cinco candidatos.
- D. Seu principal adversário foi Jorge Lapas (PT), que substituiu o deputado João Paulo Cunha (PT-SP) na corrida.
- E. Cunha desistiu de concorrer após ser condenado pelo Supremo Tribunal Federal (STF) por peculato, corrupção passiva e lavagem de dinheiro no processo do mensalão.

**PREFEITURA MUNICIPAL DE LAGOA DOS GATOS – PE
CONCURSO PÚBLICO**

O amor à distância

Os brasileiros estão ficando cada vez mais móveis. Nascem em uma cidade, estudam em outra cidade, arranjam trabalho (quando arranjam trabalho) numa terceira, numa quarta, numa quinta cidade. Uma situação que repercute nas amizades, na relação com parentes e até na vida dos casais. Não é raro hoje que homem e mulher passem algum tempo, às vezes um longo tempo, separados. No caso de gente jovem, esta situação pode resultar de vestibular: o rapaz vai cursar a faculdade num lugar, a moça em outro. Curiosamente, problemas também surgem quando os dois fazem vestibular para uma mesma faculdade. A Folha de São Paulo publicou uma matéria a respeito, mostrando os conflitos que emergem quando o casalzinho está disputando uma vaga. Um psicoterapeuta foi ouvido a respeito e acabou confessando que ele próprio terminara um relacionamento quando, ao contrário da namorada, passara no vestibular: “Eu não tinha com quem comemorar.”.

Mesmo quando os dois podem comemorar juntos, a perspectiva de uma separação geográfica não é agradável. Verdade que no passado, quando a comunicação e as viagens eram difíceis, isto era ainda pior. Frequentemente a paixão dependia da correspondência, do correio. Cartas de amor acabaram fazendo história, e isto foi o que aconteceu com os tristemente famosos amantes do século doze, Abelardo e Heloísa.

13- Segundo o texto:

- A. O brasileiro, ao longo do tempo passou a sentir dificuldade de fixar-se em um único lugar até quando encontra trabalho.
- B. Faculdade, trabalho e casamento não impedem que o brasileiro crie empecilhos à própria mobilidade.
- C. A mobilidade do brasileiro é um fato, e interfere o aspecto emocional dos envolvidos.
- D. Um psicoterapeuta usou sua experiência de vida para retificar a ideia de que a disputa por uma mesma vaga numa universidade pode separar um casal.
- E. Para ilustrar uma história do século XII, o texto cita exemplos atuais.

14- Assinale a alternativa em que a mudança na estrutura da frase não mudou o sentido que a mesma tem no texto acima:

- A. Às vezes homem e mulher passam algum tempo separados e não é raro que o passem juntos.
- B. No caso de gente jovem, esta situação pode resultar num vestibular.
- C. Ao mesmo tempo, problemas surgem quando os dois fazem vestibular para uma mesma faculdade.
- D. A perspectiva de uma separação geográfica não é agradável se os dois podem comemorar juntos.
- E. Quando a comunicação e as viagens eram difíceis, isto era ainda pior de se perceber.

15- “Mesmo quando os dois podem comemorar juntos, a perspectiva de uma separação geográfica não é agradável.”

A expressão sublinhada pode ser substituída por qual dos termos abaixo, sem que haja alteração de sentido ou correção gramatical?

- A. A iminência
- B. A inexistência
- C. O retrocesso
- D. O propósito
- E. A atrocidade

25 QUESTÕES DE CONHECIMENTOS ESPECÍFICOS

16- São helmintos que provocam diarreia, EXCETO:

- A. Encephalozoon bleneusi
- B. Strongyloides stercoralis
- C. Angiostrongylus costaricensis
- D. Schistosoma mansoni
- E. Schistosoma japonicum

17- Na gestação, a avaliação inicial visa determinar se a paciente está ou não em fase ativa de trabalho de parto (TP), usando os seguintes critérios:

- A. Contrações uterinas regulares de 1 a 3 em 10 minutos; dilatação cervical \geq a 2 cm com colo fino e apagado.
- B. Contrações uterinas regulares de 1 a 4 em 5 minutos; dilatação cervical \geq a 2 cm com colo fino e apagado.
- C. Contrações uterinas regulares de 2 a 5 em 5 minutos; dilatação cervical \geq a 3 cm com colo fino e não apagado.
- D. Contrações uterinas regulares de 1 a 3 em 10 minutos; dilatação cervical \geq a 5 cm com colo fino e apagado.
- E. Contrações uterinas regulares de 1 a 3 em 5 minutos; dilatação cervical \geq a 3 cm com colo fino e apagado.

18- Flexão involuntária da perna sobre a coxa e dessa sobre a bacia, ao se tentar fletir a cabeça do paciente.

- A. Sinal de Brudzinski
- B. Sinal de Laségue
- C. Sinal de Kernig
- D. Sinal de Prondeus
- E. Sinal de Kobner

19- Atualmente, a composição (em mmol/L) recomendada pela OMS para a Solução de Reidratação Oral inclui, EXCETO:

- A. Sódio 75
- B. Potássio 20
- C. Cloro 65
- D. Glicose 75
- E. Osmolaridade: 311

PREFEITURA MUNICIPAL DE LAGOA DOS GATOS – PE
CONCURSO PÚBLICO

20- A fisiopatologia da Síndrome Nefrótica inclui, EXCETO:

- A. Membrana capilar glomerular lesionada
- B. Perda de Proteína plasmática (albumina)
- C. Pressão oncótica aumentada
- D. Ativação do Sistema Renina
- E. Angiotensina

21- O Ministério da Saúde recomenda que após a inserção do DIU a mulher deva retornar ao serviço para revisões com a seguinte periodicidade:

- A. 15 dias, 1 mês, 6 meses e 12 meses. A partir daí, se tudo estiver bem, o acompanhamento será anual, com a realização do preventivo.
- B. 1 semana, 1 mês, 3 meses, 6 meses e 12 meses. A partir daí, se tudo estiver bem, o acompanhamento será anual, com a realização do preventivo.
- C. 2 semanas, 2 meses, 6 meses. A partir daí, se tudo estiver bem, o acompanhamento será anual, com a realização do preventivo.
- D. 1 mês, 3 meses, 6 meses e 12 meses. A partir daí, se tudo estiver bem, o acompanhamento será anual, com a realização do preventivo.
- E. 1 mês, 6 meses e 12 meses. A partir daí, se tudo estiver bem, o acompanhamento será anual, com a realização do preventivo.

22- O Ministério da Saúde sugere pontos de corte de IMC para os idosos diferentes dos propostos para os adultos, principalmente quanto ao sobrepeso, que é definindo neste grupo como IMC:

- A. 24
- B. 25
- C. 27
- D. 36
- E. 40

23- As Sulfoniluréias são contra-indicadas nas seguintes situações, EXCETO:

- A. Diabetes tipo 1 ou 2 descompensada
- B. Gravidez
- C. Infecções severas
- D. Estresse
- E. Trauma

24- Referente à recomendação da Federação Brasileira de Ginecologia e Obstetrícia, para o tratamento da pré-eclâmpsia/eclâmpsia é INCORRETO afirmar:

- A. A Hidralazina – (cloridrato de hidralazina) é utilizada como relaxante da musculatura arterial lisa;
- B. Nifedipina – (Betabloqueador de canal de cálcio) produz relaxamento da musculatura arterial lisa, cujo uso sublingual pode produzir hipotensão severa pondo em risco a vida da mãe e do feto, sendo que o uso concomitante com sulfato de magnésio (MgSO₄-7h₂O) (droga também bloqueadora de canal de cálcio) pode

exacerbar os efeitos colaterais do magnésio (parada respiratória e cardíaca);

- C. Diazóxido – (benzotiazida sem efeito diurético) atua no capilar arteríolar. Está associado ao sofrimento fetal por diminuição acentuada da pressão arterial materna;
- D. Nitruprussiato de sódio – poderoso vasodilatador tanto para os vasos sanguíneos de resistência como de capacitância, utilizado em tratamento intensivo.
- E. O tratamento anti-hipertensivo esta indicado quando a pressão arterial diastólica alcança níveis em torno de 100mmHg; quando ocorre um pico hipertensivo em uma gestante com pré-eclâmpsia (especialmente durante o parto); em adolescentes com níveis diastólicos recentemente menores que 65mmHg e que se elevaram e persistem >.120mmHg. ou ainda em gestantes com níveis tensionais diastólicos que se matem > 100mmHg.

25- São sinais/sintomas da Síndrome Pneumonia Atípica (Pneumonia por Mycoplasma), EXCETO:

- A. Tosse não produtiva
- B. Febre alta
- C. Mialgia
- D. Cefaléia
- E. Diarréia

26- Quanto aos exames complementares da hepatite C indique a alternativa INCORRETA:

- A. Bilirrubinas – pode haver aumento tanto da fração não conjugada (direta) quanto da conjugada (indireta), sendo predominante esta última. Pode ser detectada precocemente na urina e antes mesmo do surgimento da icterícia.
- B. Fosfatase alcalina – pouco se altera, exceto nas formas colestáticas, quando se apresenta em níveis elevados.
- C. Gama-glutamilttransferase (GGT) – é a enzima mais relacionada aos fenômenos colestáticos. Ocorre elevação discreta, exceto nas formas colestáticas.
- D. Atividade de protrombina – essa prova sofre pouca alteração na forma aguda. Na forma crônica, o aumento do tempo de protrombina indica deterioração da função hepática.
- E. Alfafetoproteína – de forma geral, sua presença em valores elevados ou progressivamente crescentes em pacientes portadores de hepatite crônica indica o desenvolvimento de carcinoma hepatocelular (CHC), sendo por isso utilizada para screening do mesmo.

27- Quanto à litíase urinária é INCORRETO afirmar:

- A. Apresenta-se como a doença mais comum e frequente do trato urinário.
- B. Os cálculos tendem a ser assintomáticos até causarem obstrução, com sintomas típicos de cólica renal ou ureteral.
- C. Nos ureteres, o local mais comum do depósito dos cálculos é a junção uretrovesical, ou acima desta, na porção pélvica do ureter.

PREFEITURA MUNICIPAL DE LAGOA DOS GATOS – PE
CONCURSO PÚBLICO

- D. Em sua maioria, o surgimento do cálculo dá-se no trato urinário alto, havendo posterior migração e impaction uretral.
- E. Os cálculos vesicais, geralmente são secundários a um fator precipitante, como obstrução infravesical, infecção urinária, presença de corpos estranhos intravesicais, desnutrição e bexiga neurogênica. Porém, em um pequeno número de casos, eles podem se originar primariamente na bexiga ou serem oriundos dos rins e uretra.

28- Caracteriza-se por crises de palidez e cianose dos dedos, em resposta ao frio ou à emoção e que, à medida que a crise regride, as alterações da coloração são substituídas por eritema.

Esta é a definição de:

- A. Síndrome de Raynaudg
- B. Fenômeno de Raynaudg
- C. Doença de Raynaudg
- D. Infecção de Raynaudg
- E. Artrose de Raynaudg

29- No Manejo e Tratamento do Paciente com hipertensão intracraniana (HIC) deve haver um cuidado com a oxigenação, pois à hipóxia estimula a vasodilatação, aumentando o volume sanguíneo cerebral e, portanto à pressão intracraniana. Logo o hematócrito e a saturação da hemoglobina devem estar respectivamente:

- A. Acima de 40% e acima de 70%.
- B. Acima de 30% e acima de 70%.
- C. Acima de 20% e acima de 40%.
- D. Acima de 10% e acima de 50%.
- E. Acima de 30% e acima de 90%.

30- Sobre a glicemia de jejum, assinale (A) para aumentado e (D) para diminuído nas seguintes situações:

- () Síndrome de Cushing
- () Deficiência de tiamina
- () Macromegalia
- () Carcinoma de pâncreas
- () Gigantismo
- () Sepses bacteriana
- () Hipotireoidismo
- () Inatividade física prolongada
- () Desnutrição crônica
- () Doença de Addison
- () Deficiência de potássio

A sequência correta é:

- A. A, A, A, D, A, D, D, A, A, D, A
- B. D, D, A, A, A, D, D, D, A, A
- C. A, D, A, D, A, D, A, D, A, D, A
- D. D, A, D, A, D, A, D, A, D, A, D
- E. D, A, D, D, D, A, D, A, A, A, D

31- São atribuições do Médico na saúde pública no Controle dos Cânceres do Colo do Útero e da Mama, EXCETO:

- A. Realizar consulta, coleta de Papanicolau e exame clínico das mamas;
- B. Avaliar quadro clínico, emitindo diagnóstico;
- C. Supervisionar e coordenar o trabalho dos ACS e da equipe de enfermagem;
- D. Emitir prescrição do tratamento medicamentoso, quando necessário;
- E. Realizar atenção domiciliar, quando necessário;

32- A espermatogênese dura em média:

- A. 12 dias
- B. 15 dias
- C. 30 dias
- D. 70 dias
- E. 120 dias

33- São medidas a serem tomadas pelos socorristas para minimizar os danos do estado de choque em decorrência do trauma abdominal, EXCETO:

- A. Desobstruir as vias aéreas permitindo boa ventilação.
- B. Administrar oxigênio a 5 ou 10 litros por minuto.
- C. Elevar os membros inferiores (posição de choque).
- D. Aquecer a vítima evitando a hipotermia, que agrava o estado de choque.
- E. Controlar hemorragias externas de ferimentos ou imobilizar fraturas de ossos longos, como fêmur e úmero, da maneira mais rápida possível, sem retardar o transporte, para minimizar perdas adicionais de sangue.

34- São sinais indicativos de lesão abdominal, EXCETO:

- A. Fraturas de costelas inferiores.
- B. Equimose de parede abdominal.
- C. Ferimentos na parede abdominal, dorso e tórax.
- D. Rigidez de parede (abdômen em tábua).
- E. Sangramento pela uretra, vagina ou reto.

35- O Carvão Ativado na intoxicação aguda é eficaz para intoxicação por:

- A. Cianetos
- B. Fenitoínas
- C. Sulfato ferroso
- D. Lítio
- E. Hidrocarbonetos

36- Referente à Espondilite Anquilosante Juvenil é INCORRETO afirmar:

- A. A Pelvispondilite Reumática ou Espondilite Anquilosante Juvenil, tida como protótipo da Espondilite da criança, tem características gerais e clínicas idênticas às da Espondiloartropatia Indiferenciada, mas com manifestações axiais precoces, associadas frequentemente a artrites periféricas e entesopatias.

PREFEITURA MUNICIPAL DE LAGOA DOS GATOS – PE
CONCURSO PÚBLICO

- B. A evolução é progressiva em 20-30% dos doentes, podendo noutros ocorrer remissões parciais ou totais.
- C. Durante a evolução o atingimento axial que define a doença é constante (dor e rigidez segmentar da coluna, diminuição da amplitude torácica, etc)
- D. As manifestações intra articulares vão desde o atraso estatoponderal às atrofia muscular; da febre ao emagrecimento.
- E. Aos exames complementares que traduzem uma síndrome inflamatório biológico e à presença do antígeno HLA B27 positivo em 90% dos casos, juntam-se manifestações radiológicas precoces, com sacroilite uni ou bilateral, discite inflamatória (os sindesmófitos não são habitualmente observados nos jovens), tarsite anquilosante, destruição e osteofitose das coxofemurais e lesões erosivas osteocondensadas ao nível das inserções tendinosas inflamadas.

37- São mecanismos de evasão do sistema imune por parasitas, EXCETO:

- A. Resistência à destruição/fixação do complemento;
- B. Escape da destruição no interior de macrófagos;
- C. Variação antigénica (alteração de antígenos de superfície);
- D. Indução da fixação do complemento (C3b) através da via clássica na superfície parasitária: opsonina para fagocitose;
- E. Imuno-supressão das respostas celular e humoral através da liberação de antígenos solúveis.

38- Referente a um acidente elapídico por coral verdadeira indique a alternativa INCORRETA:

- A. Ações do Veneno: Os constituintes tóxicos do veneno são denominados neurotoxinas (NTXs) e atuam da seguinte maneira: NTX de ação pós-sináptica: Presentes em todos os venenos elapídicos.
- B. São rapidamente absorvidos para a circulação sistêmica e difundidos para os tecidos, devido ao baixo peso molecular, explicando a precocidade dos sintomas do envenenamento.
- C. As NTXs competem com a acetilcolina (Ach) pelos receptores colinérgicos da junção neuromuscular, atuando de modo semelhante ao curare. Nos envenenamentos onde predomina essa ação (Micrurus altirostris – antigamente M frontalis), o uso de substâncias anticolinesterásicas (edrofônio e neostigmina) pode prolongar a vida média do neurotransmissor (Ach), levando a uma rápida melhora da sintomatologia.
- D. NTX de ação pré-sináptica: Estão presentes em algumas corais (M corallinus) e também em alguns Viperídeos, como a cascavel sul-americana. Atuam na junção neuromuscular, bloqueando a liberação de Ach pelos impulsos nervosos, impedindo a deflagração do potencial de ação. Esse mecanismo é antagonizado pelas substâncias anticolinesterásicas.

- E. Quadro Clínico: Os sintomas podem surgir precocemente, em menos de 1 hora (45-75min) após o acidente. Há relatos de aparecimento tardio dos sintomas, por isso recomenda-se a observação clínica por 24 horas.

39- São diretrizes da Política de Saúde Mental, EXCETO:

- A. Institucionalização.
- B. Reorientação do modelo assistencial.
- C. Modelo descentralizado e de base comunitária.
- D. Redução gradual dos leitos psiquiátricos.
- E. Ampliação da rede extra-hospitalar – Criação dos CAPS - CENTRO DE APOIO PSICOSOCIAL.

40- Na ressuscitação cardiorrespiratória, O sulfato de atropina, agente parassimpático, usado largamente, tem sua principal indicação no tratamento da bradicardia sinusal, acompanhada de sinais de baixo débito cardíaco (*classe I*). A dose recomendada de atropina para a assistolia ou atividade elétrica, sem pulso (AESP) é de:

- A. 1,0mg, IV, repetidos a cada três ou cinco minutos.
- B. 2,0mg, IV, repetidos a cada três ou cinco minutos.
- C. 1,0mg, IV, repetidos a cada cinco ou dez minutos.
- D. 2,0mg, IV, repetidos a cada cinco ou dez minutos.
- E. 1,0mg, IV, repetidos a cada um ou três minutos.