



**PROCESSO SELETIVO 2013.1**  
**CARGOS DE INSTRUTORIA**

## **CADERNO DE PROVA**

SERVIÇO NACIONAL DE APRENDIZAGEM COMERCIAL - DEPARTAMENTO REGIONAL DE PERNAMBUCO

# 24 – INSTRUTOR II

### **LEIA COM ATENÇÃO AS INSTRUÇÕES**

1. Confira se seu CADERNO DE PROVA corresponde ao cargo escolhido em sua inscrição. Este caderno contém cinquenta questões objetivas, corretamente ordenadas de 1 a 50.
2. Caso esteja incompleto ou contenha algum defeito, solicite ao fiscal de sala que tome as providências cabíveis imediatamente, pois não serão aceitas reclamações posteriores.
3. O CARTÃO-RESPOSTA, que será entregue pelo fiscal durante a prova, é o único documento válido para a correção das questões objetivas expostas neste caderno.
4. Quando o CARTÃO-RESPOSTA estiver em suas mãos, confira-o para saber se está em ordem e se corresponde ao seu nome. Em caso de dúvidas, solicite orientação ao fiscal de sala.
5. No CARTÃO-RESPOSTA, a marcação das letras correspondente às suas respostas deve ser feita com caneta esferográfica azul ou preta. O preenchimento é de sua exclusiva responsabilidade.
6. Não danifique o CARTÃO-RESPOSTA, pois em hipótese alguma haverá substituição por erro do candidato.
7. Para cada uma das questões objetivas são apresentadas cinco alternativas classificadas com as letras: A, B, C, D e E, havendo apenas uma que responde ao quesito proposto. O candidato deve assinalar uma resposta. Marcação rasurada, emendada, com campo de marcação não preenchido ou com marcação dupla não será considerada.
8. A duração total da prova objetiva é de 3 horas, incluindo o tempo destinado à entrega das provas, identificação - que será feita no decorrer da prova - e ao preenchimento do CARTÃO-RESPOSTA.
9. Reserve, no mínimo, os 15 minutos finais para preencher o CARTÃO-RESPOSTA. Não será concedido tempo adicional para o preenchimento.
10. Você deverá permanecer obrigatoriamente em sala, no mínimo, por 1 hora após o início das provas e poderá levar este caderno somente no decurso dos últimos 60 minutos anteriores ao horário determinado para o seu término.
11. É terminantemente proibido ao candidato copiar seus assinalamentos feitos no CARTÃO-RESPOSTA da prova objetiva.
12. Não se comunique com outros candidatos nem se levante sem a autorização do fiscal de sala.
13. Ao terminar a prova, chame o fiscal de sala mais próximo, devolva-lhe o CARTÃO-RESPOSTA e deixe o local de prova.

Para uso do Instituto QUADRIX

# TIPO 24S

### **INFORMAÇÕES**

- A partir das 15h (horário de Brasília) do dia posterior a aplicação da prova objetiva – Divulgação do Gabarito Preliminar.
- Não serão conhecidos os recursos em desacordo com o estabelecido em edital normativo.
- É permitida a reprodução deste material apenas para fins didáticos, desde que citada a fonte.
- **A desobediência a qualquer uma das determinações constantes em edital, no presente caderno ou no CARTÃO-RESPOSTA poderá implicar a anulação da sua prova.**

CHAVE DE SEGURANÇA:  
S P I I 24

INSTITUTO  
**QUADRIX**

## EDUCAÇÃO PROFISSIONAL

Para responder às **questões** de **1** a **5**, leia o excerto apresentado.

### QUESTÃO 1

Leia o trecho de José Mário Pires Azanha e, a partir dele, responda à questão.

“Alguém pode saber nadar, ser capaz de executar a atividade sem conhecer explicitamente nenhuma regra referente ao assunto. Diferentemente do caso do jogo de xadrez, pode-se dizer de alguém, que sabe nadar sem que esta afirmação implique que tem um conhecimento prévio das regras da nataç o. [...]   claro, tamb m, que se pode, atualmente, iniciar a aprendizagem de nataç o aprendendo antes um certo conjunto de regras. Mas, mesmo neste caso n o h  uma preced ncia l gica do conhecimento das regras para executar a atividade.”

H  uma relaç o de oposiç o – quanto   natureza do saber – entre o jogo de xadrez e a nataç o. Isto ocorre por qu ?

- (A) O saber relacionado   nataç o   arbitr rio e o saber relacionado ao jogo de xadrez   natural.
- (B) Ambos os saberes n o se diferenciam.
- (C) O uso de regras   necess rio para a nataç o e n o para o jogo de xadrez.
- (D) Aprender xadrez   mais f cil do que aprender a nadar.
- (E) Para a realizaç o do jogo de xadrez h  a necessidade da explicaç o pr via das regras, j  a nataç o pode ser realizada sem uma esp cie de preced ncia das regras.

### QUEST O 2

Com nio, em sua *Did tica Magna* (1657), entende a did tica como “uma arte universal de ensinar tudo a todos”. Azanha considera que a definiç o de Com nio   uma ilus o, isso porque existem atividades em que n o h  regras que possam garantir um  xito. Dentre estas, temos as atividades de ensinar, pensar criticamente e argumentar.

Sendo assim, podemos encarar o fazer do professor como:

- (A) uma atividade com regras certas e determinadas para se alcanç r o  xito.
- (B) uma atividade em que o uso de determinadas regras n o confere o  xito necess rio.
- (C) uma atividade relacionada   execuç o de regras claras.
- (D) uma atividade instrumental e t cnica.
- (E) uma atividade determinista que sempre alcança seu  xito.

### QUEST O 3

Quando se pensa numa gest o ou formaç o profissional que intencione uma avaliaç o por compet ncias,   preciso considerar:

- I. uma formaç o voltada para o desenvolvimento das capacitaç es que devem ser mais trabalhadas.

- II. uma formaç o atenta  s compet ncias t cnicas, conceituais e interpessoais.
- III. uma formaç o altamente especializada que n o pretenda atuaç o mercadol gica.

Quais afirmativas est o corretas:

- (A) I e II, somente.
- (B) I e III, somente.
- (C) I, somente
- (D) II, somente
- (E) III, somente.

### QUEST O 4

“A avaliaç o pode servir para modelar o modo de exist ncia, reduzi-lo a uma  nica forma, a que ser  referendada pelas ideais de cidadania e trabalho, como pode servir para afirmar modos de exist ncia plurais, em que as respostas s o afirmaç es de trajetos de conhecimento, de itiner rios de formaç o, no exerc cio da escolha do que nos expressa, do que constitui nossa individualidade, nossa exist ncia.”

*(Antropol ticas da educaç o, p.247)*

Tendo em mente o trecho acima e as intenç es da *avaliaç o por compet ncias*, julgue as afirmaç es a seguir.

- I. Na avaliaç o, deve-se priorizar o desenvolvimento pessoal e individual.
- II. A avaliaç o deve ser voltada para a reduç o do conhecimento.
- III. Avaliaç es de todas as formas s o in teis.

Pode-se afirmar que:

- (A) somente I est  correta.
- (B) somente II est  correta.
- (C) somente III est  correta.
- (D) somente I e III est o corretas.
- (E) somente II e III est o corretas.

### QUEST O 5

“[...]   importante que se frise, n o se trata de substituir as velhas provas por esta ou aquela nova forma de avaliaç o. O perigo est  na padronizaç o. Assim,   importante que o professor tenha autonomia para avaliar e compreenda que, independente do m todo,   ele o autor das valoraç es.”

*(Antropol ticas da educaç o, p. 280-81)*

Com base no trecho, podemos afirmar que:

- (A) o professor n o deve ter autonomia na escolha dos aspectos que ser o valorizados na avaliaç o.
- (B) o professor, independentemente da metodologia usada, deve estar consciente de seu conte do e dos pontos que merecem maior relev ncia.
- (C) em uma avaliaç o, o fator mais importante   o m todo avaliativo.
- (D) o importante   que o professor substitua as provas por novos m todos de avaliaç o.
- (E) o valor de uma avaliaç o   equivalente   sua capacidade de padronizaç o.

**QUESTÃO 6**

“Daí, por exemplo, a necessária distinção entre *treino* e *formação*, bem como a problematização dos estatutos e dos papéis de sujeitos e objectos do processo de formação. Para Freire o formador não é aquele que transforma o outro em objecto de sua formação, *nem é acção pela qual um sujeito criador dá forma, estilo ou alma a um corpo indeciso e acomodado* (FREIRE, 1996: 25). O autor concede maior protagonismo pedagógico ao acto de aprender; o acto de ensinar fica-lhe subordinado e, em última análise, depende dos sujeitos em aprendizagem para se confirmar como ensino verdadeiro, como prática de ensinar-aprender. Por esta razão conclui o pedagogo brasileiro: *não temo dizer que inexistem validade no ensino de que não resulta um aprendizado em que o aprendiz não se torna capaz de recriar ou refazer o ensinado* (ibid.:26).”

(Educação ao longo da vida, p. 17-18)

A partir do formulado no trecho acima, podemos pensar que a educação profissional:

- (A) diferencia-se do postulado por Freire, uma vez que não deseja a formação, mas o treinamento.
- (B) requer que o formador transforme o outro em objeto de sua formação.
- (C) não diferencia o objeto de ensinar da ação de ensinar.
- (D) só é válida quando o ensinado vê-se capaz de reproduzir o ensinado.
- (E) não intenciona que o aprendiz domine o conteúdo ensinado, mas o realize na prática.

Para responder às **questões 7 e 8**, utilize o fragmento abaixo.

“Ocorre, contudo, que tanto ciência e mundo do trabalho se reconfiguram na contemporaneidade, exigindo-se agora da escola um novo perfil de sujeito do saber. As novas habilidades e competências necessárias para o desenvolvimento da ciência e para as complexidades do mundo do trabalho e da produção não mais se compatibilizam com a manutenção do velho modelo de escola, que tão bem serviu aos propósitos estabelecidos em momentos anteriores. Ensinar, então, segundo uma perspectiva interdisciplinar e, portanto, tendo em vista trabalhar com objetos complexos, envolve, no mínimo, sair dos limites fixos das previsibilidades disciplinares e lançar-se nas zonas movediças das incertezas; pois é aí que reside o múltiplo e com ele o poder criador do não previsível ou, no dizer de Gilles Deleuze e Felix Guattari (2006, p. 33) de *todo tipo de devires*. Não obstante, necessário aí se faz o rigor, inerente ao ensino sério e compromissado; livre, contudo, da clausura limitante da fixidez disciplinar.”

(Revista Querubim, 2009)

**QUESTÃO 7**

Com base no texto, qual alternativa melhor explica interdisciplinaridade?

- (A) A interdisciplinaridade é uma forma de ensino que exclui o uso de qualquer metodologia.
- (B) A interdisciplinaridade permite a relação entre os assuntos mais diversos, sem estabelecer rigidamente limite entre conteúdos.
- (C) A interdisciplinaridade permite que cada disciplina tenha seu lugar bem definido e estável.
- (D) A interdisciplinaridade permite a interação entre conteúdos, mas mantendo a fixidez disciplinar.
- (E) A interdisciplinaridade busca o território das certezas e das concepções unívocas.

**QUESTÃO 8**

Releia o seguinte parágrafo e responda à questão:

*“Ocorre, contudo, que tanto ciência e mundo do trabalho se reconfiguram na contemporaneidade, exigindo-se agora da escola um novo perfil de sujeito do saber.”*

De que forma esse *novo perfil de sujeito do saber* se concilia à noção de interdisciplinaridade?

- (A) Não se concilia. A interdisciplinaridade é um entrave para a formação de um sujeito complexo.
- (B) A interdisciplinaridade colabora para a formação de um indivíduo estanque, obedecendo às necessidades contemporâneas.
- (C) A interdisciplinaridade facilita o trabalho com objetivos simples, obedecendo às necessidades contemporâneas.
- (D) Não se concilia. A interdisciplinaridade forma indivíduos poucos críticos e inadequados às necessidades do mundo atual.
- (E) A interdisciplinaridade expõe os indivíduos a territórios incertos e ilimitados, tornando-os mais aptos para lidar com uma realidade complexa e pouco determinada.

**QUESTÃO 9**

“Em termos práticos, um debate sobre os direitos sociais ou sobre células-tronco, organizado em sala de aula, pode incorporar um número diversificado de textos, opiniões, vídeos e imagens disponibilizados na rede. Em lugar de limitar a reflexão aos quatro ou cinco textos selecionados e apresentados pelo professor, os alunos podem descobrir fontes diversas de informação sobre o tema, trazê-las para a sala, discutir sua legitimidade e pertinência e estruturar um conjunto dessas informações.”

*(A educação na era digital: algumas reflexões intempestivas, Paulo Mello e Maurício Cardoso)*

Considerando o texto acima, analise as afirmações:

- I. As tecnologias digitais são uma forma de aumentar e dinamizar o repertório em sala de aula.
- II. Por mais importantes que sejam as informações advindas de pesquisas na rede, elas devem ser filtradas e discutidas, para averiguar sua real legitimidade.
- III. As tecnologias digitais são autossuficientes e dispensam a presença em sala de aula.

Podemos afirmar que:

- (A) somente I está correta.
- (B) somente I e II estão corretas
- (C) somente II e III estão corretas
- (D) todas estão corretas
- (E) todas estão incorretas.

**QUESTÃO 10**

Art. 34

A avaliação da aprendizagem dos estudantes visa à sua progressão para o alcance do perfil profissional de conclusão, sendo contínua e cumulativa, com prevalência dos aspectos qualitativos sobre os quantitativos, bem como dos resultados ao longo do processo sobre os de eventuais provas finais.

Art. 35

A avaliação da aprendizagem utilizada para fins de validação e aproveitamento de saberes profissionais desenvolvidos em experiências de trabalho ou de estudos formais e não formais deve ser propiciada pelos sistemas de ensino como uma forma de valorização da experiência extraescolar dos educandos, objetivando a continuidade de estudos segundo itinerários formativos coerentes com os históricos profissionais dos cidadãos.

Podemos sintetizar os artigos 34 e 35 da Resolução 06/2012 em:

- I. Ambos os artigos tratam de avaliação e aproveitamento do curso.
- II. O Art. 34 sugere-nos que o processo de aprendizagem é mais valorativo do que a aplicação de avaliações quantitativas. Já o Art. 35 preconiza a importância da valorização dos saberes extraescolares.

- III. Ambos os artigos referem-se ao modo de certificação do curso.

Está correto o que se afirma em:

- (A) somente I.
- (B) somente II.
- (C) somente III.
- (D) somente I e II
- (E) somente II e III.

**QUESTÃO 11**

“Neste contexto, uma formação que seja realmente integrada, não somente possibilita o acesso a conhecimentos científicos e tecnológicos, mas também promove a reflexão crítica sobre os padrões culturais que se constituem em normas de conduta de um grupo social, assim como sobre a apropriação de referências e tendências estéticas que se manifestam em tempos e espaços históricos, os quais expressam concepções, problemas, crises e potenciais de uma sociedade, que se vê traduzida e/ou questionada nas suas manifestações e obras artísticas, evidenciando a unicidade entre as dimensões científicas, tecnológicas e culturais.”

*(Parecer CNE/CEB nº 11/2012, p. 30)*

A partir desse trecho e do conhecimento a respeito do Parecer CNE/CEB nº 11/2012, podemos concluir que:

- I. é obrigação do ensino profissional ter, como base e saberes indissociáveis, o trabalho, a ciência, a tecnologia e a cultura.
- II. o trecho acima revela-nos que, apesar de secundária, a cultura é importante para a formação profissional.
- III. o trecho mostra-nos que não há unicidade entre ciência, tecnologia e cultura.

Está correto o que se afirma em:

- (A) somente I.
- (B) somente II.
- (C) somente I e II.
- (D) somente I e III.
- (E) todas.

**QUESTÃO 12**

Art. 3º O ensino será ministrado com base nos seguintes princípios:

- I. igualdade de condições para o acesso e permanência na escola;
- II. liberdade de aprender, ensinar, pesquisar e divulgar a cultura, o pensamento, a arte e o saber;
- III. pluralismo de ideias e de concepções pedagógicas;
- IV. respeito à liberdade e apreço à tolerância;
- V. coexistência de instituições públicas e privadas de ensino;
- VI. gratuidade do ensino público em estabelecimentos oficiais;
- VII. valorização do profissional da educação escolar;
- VIII. gestão democrática do ensino público, na forma desta Lei e da legislação dos sistemas de ensino;
- IX. garantia de padrão de qualidade;
- X. valorização da experiência extraescolar;
- XI. vinculação entre a educação escolar, o trabalho e as práticas sociais.
- XII. consideração com a diversidade étnico-racial.

(Lei de Diretrizes e Bases da Educação Nacional nº 9394/96)

Refleta a respeito do postulado pelo terceiro artigo da Lei de Diretrizes de Bases da Educação Nacional nº 9394/96(LDBEN), reproduzido acima, e sobre a LDBEN como um todo e analise as afirmações a seguir.

- I. A educação, seja profissional ou seja básica, deve esforçar-se para criar homogeneidade entre os educandos. Para que, ignoradas as diferenças éticas, culturais e raciais, a convivência se dê pacificamente.
- II. A educação é um dever do Estado e da família.
- III. A liberdade deve ser um princípio do ensino.
- IV. A educação deve separar o mundo do ensino do mundo do trabalho.

Está correto o que se afirma em:

- (A) somente I e II.
- (B) somente II e III.
- (C) somente II e IV.
- (D) somente III e IV.
- (E) todas.

**QUESTÃO 13**

Art. 1º

É instituído o Programa Nacional de Acesso ao Ensino Técnico e Emprego (Pronatec), a ser executado pela União, com a finalidade de ampliar a oferta de educação profissional e tecnológica, por meio de programas, projetos e ações de assistência técnica e financeira.

(Lei nº 12.513/2012)

Qual das alternativas melhor descreve o público alvo do Pronatec?

- (A) Estudantes da rede privada (não bolsistas) de ensino, de preferência com condições financeiras para dar continuidade aos estudos.
- (B) Estudantes da rede privada (bolsistas), pois têm acesso a uma melhor formação e terão melhor aproveitamento do curso.
- (C) Estudantes da rede pública que não trabalhem e possam se dedicar exclusivamente à sua formação profissional.
- (D) Estudantes da rede pública, trabalhadores e beneficiários dos programas federais de transferência de renda.
- (E) Trabalhadores (que tenham abandonado o ensino médio) e beneficiários dos programas federais de transferência de renda.

**QUESTÃO 14**

A **Resolução SENAC 943/2012**, em seu capítulo I, deixa claro que a organização do processo de autorização dos cursos e programas de Educação Profissional e Tecnológica, na modalidade Educação Profissional Técnica de Nível Médio, tem início com a elaboração do Plano de Curso. Analise as assertivas abaixo e, em seguida, assinale a opção correta.

- I. Identificação do curso;
- II. Justificativa e objetivos;
- III. Requisitos de acesso;
- IV. Perfil profissional de conclusão e respectivas competências profissionais.

Devem estar contidos no Plano de Curso citado no enunciado desta questão:

- (A) somente I, II e III.
- (B) somente II, III e IV.
- (C) somente II e IV.
- (D) somente III e IV.
- (E) todas.

**QUESTÃO 15**

A respeito da responsabilidade do docente, julgue as afirmações que condizem com o postulado pela LDBEN.

- I. participar da elaboração da proposta pedagógica do estabelecimento de ensino;
- II. elaborar e cumprir plano de trabalho, segundo a proposta pedagógica do estabelecimento de ensino;
- III. zelar pela aprendizagem dos alunos;
- IV. estabelecer estratégias de recuperação para os alunos de menor rendimento;
- V. ministrar os dias letivos e horas-aula estabelecidos, além de participar integralmente dos períodos dedicados ao planejamento, à avaliação e ao desenvolvimento profissional;
- VI. colaborar com as atividades de articulação da escola com as famílias e a comunidade.

Pode-se afirmar que:

- (A) somente I, II e III são verdadeiras.
- (B) somente II é falsa.
- (C) somente III, IV e V são verdadeiras.
- (D) todas as afirmativas são verdadeiras.
- (E) nenhuma afirmativa é verdadeira.

## NOÇÕES DE INFORMÁTICA

Nas questões que avaliam os conhecimentos de noções de informática, a menos que seja explicitamente informado o contrário, considere que todos os programas mencionados estão em configuração padrão, em português, que o mouse está configurado para pessoas destros, que expressões como clicar, clique simples e clique duplo referem-se a cliques com o botão esquerdo do mouse e que teclar corresponde à operação de pressionar uma tecla e, rapidamente, liberá-la, acionando-a apenas uma vez. Considere também que não há restrições de proteção, de funcionamento e de uso em relação aos programas, arquivos, diretórios, recursos e equipamentos mencionados.

**QUESTÃO 16**

Por meio da guia **Exibir** do Explorador de Arquivos da área de trabalho do Windows 8, é possível alterar o modo como os arquivos e as pastas aparecem e funcionam. No grupo **mostrar/ocultar** dessa guia há opções para:

- (A) agrupar os arquivos por nome, tipo, data etc., para adicionar colunas com informações sobre os arquivos e para classificar os arquivos.
- (B) exibir os ícones dos arquivos ou pastas nos tamanhos extra grande, grande e pequenos, para exibir os detalhes dos arquivos ou pastas e para exibir os arquivos e pastas em forma de lista.
- (C) expandir ou recolher os painéis de informações, alterar opções de pastas ou pesquisas e para exibir ou ocultar arquivos marcados como ocultos.
- (D) mostrar ou ocultar arquivos ou pastas, mostrar ou ocultar detalhes sobre os arquivos ou pastas e mover arquivos ou pastas para a lixeira.
- (E) adicionar caixas de seleção ao lado dos arquivos, ver as extensões de nomes de arquivos e para ver arquivos e pastas marcadas como ocultos.

**QUESTÃO 17**

No canto superior direito da janela do Safari 5.1.7 para Windows, há uma ferramenta que possui o desenho de uma roda dentada, por onde é possível mostrar um menu de ajustes gerais do Safari. Nesse menu há uma opção que abre uma janela onde, na guia **Geral**, é possível definir o navegador padrão, o buscador padrão, a página inicial etc. Tal opção é:

- (A) Configurações.
- (B) Preferências.
- (C) Opções da internet.
- (D) Configurações Avançadas.
- (E) Ajustes.

**QUESTÃO 18**

No Google é possível pesquisar por tipos específicos de arquivos, como PDF, PPT, XLS etc. Sabendo disso, Marcos resolveu pesquisar arquivos do tipo PDF que falavam sobre pragas virtuais. Para atender corretamente aos critérios de pesquisa desejados, Marcos digitou no campo de pesquisa:

- (A) pragas virtuais -pdf
- (B) pragas virtuais filetype:pdf
- (C) pragas virtuais searchfiles:pdf
- (D) pragas virtuais +pdf
- (E) pragas virtuais onlytype:pdf

**QUESTÃO 19**

No Outlook 2013 em português é possível:

- I. ver apenas as mensagens não lidas, clicando no botão **Não Lidos** na caixa de entrada. Há também um botão **Todas**, que exibe todas as mensagens da caixa de entrada.
- II. conectar-se com diversas redes sociais como Facebook, LinkedIn e SharePoint.
- III. excluir rapidamente uma mensagem clicando no ícone com a imagem semelhante à letra X que aparece à direita, quando se aponta o ponteiro do mouse para uma mensagem da lista de mensagens.
- IV. criar apresentações de slides e anexá-las a uma mensagem de e-mail em diversos formatos, incluindo o formato PDF.

Está correto o que se afirma em:

- (A) I, II e III, somente.
- (B) III, somente.
- (C) I e II, somente.
- (D) I e IV, somente.
- (E) I, II, III e IV.

**QUESTÃO 20**

O Google possui uma ferramenta de colaboração chamada I que, além de oferecer espaço para o usuário armazenar arquivos disponibilizados de qualquer lugar que tenha acesso à Internet (nuvem), permite o compartilhamento de arquivos com outros usuários e a edição em conjunto, a partir de qualquer dispositivo, pois essa ferramenta proporciona acesso instantâneo ao II, um conjunto de ferramentas de edição que melhora o trabalho em conjunto, mesmo que as pessoas envolvidas estejam a quilômetros de distância.

As lacunas I e II são preenchidas, correta e respectivamente, por:

- (A) Google Drive e Google Docs
- (B) Google Storage e Google Edition Kit
- (C) Google SkyDrive e Google Enterprise Edition
- (D) Google Storage File e Google Office
- (E) Google 4Shared e Google Document Edition

**QUESTÃO 21**

Na janela principal do Lync 2013 em português, para criar um novo grupo deve-se clicar:

- I. com o botão direito do mouse em qualquer nome de grupo da lista de contatos e em **Criar um Novo Grupo**.
- II. no botão **Adicionar um Contato** e em **Criar um novo Grupo**.
- III. no botão **Opções** e, em seguida, na opção **Criar Grupo**.

Está correto o que se afirma em:

- (A) I, somente.
- (B) I, II e III.
- (C) II e III, somente.
- (D) I e II, somente.
- (E) III, somente.

**QUESTÃO 22**

Analise a planilha, construída no Microsoft Excel 2013 em português.

	A	B
1	Valor de propriedade	Comissão
2	100000	8000
3	240000	14000
4	786000	73000
5	400000	28000
6	11000	

Na célula A6, foi digitada uma função que calcula a média aritmética dos valores contidos na faixa de células de B2 a B5, que sejam menores que 22000. O valor resultante da aplicação desta função, como pode ser observado, foi 11000. A função digitada na célula A6 foi:

- (A) =MÉDIA(B2:B5;"<22000")

- (B) =MEDSE(B2:B5;"<22000")
- (C) =MÉDIASE(B2:B5;"<22000")
- (D) =SE(B2:B5,"<22000"; MÉDIA(B2:B5))
- (E) =AVGSE(B2:B5;"<22000")

**QUESTÃO 23**

Leia o texto a seguir, retirado de um artigo publicado na Internet.

Para quem precisa de HDs mais rápidos, ou com uma capacidade bem maior, a melhor opção é montar um sistema \_\_\_\_\_, em que é possível somar a capacidade e o desempenho de vários HDs, ou então sacrificar parte do espaço de armazenamento em troca de mais confiabilidade. Esse sistema indica o uso de HDs padronizados e baratos como "blocos de montagem" para a criação de sistemas que se comportam como um único disco maior, mais rápido e mais confiável do que suas peças individuais. Um dos grandes atrativos é a possibilidade de escolher entre diferentes modos de operação, de acordo com a relação capacidade X desempenho X confiabilidade que se pretende atingir.

Fonte: <http://www.hardware.com.br/noticias/2007-05/463A5FF1.html>

A lacuna é preenchida corretamente por:

- (A) EEPROM
- (B) FULL-DUPLEX
- (C) SATA
- (D) HALF-DUPLEX
- (E) RAID

**QUESTÃO 24**

O \_\_\_\_\_ permite usar nomes amigáveis em vez de endereços IP para acessar servidores. Para tanto, um servidor mantém uma tabela com todos os nomes fantasia, relacionados com os respectivos endereços IP. É usado em intranets, para tornar os endereços mais amigáveis e fáceis de guardar.

A lacuna é preenchida corretamente com:

- (A) FTP
- (B) HTTP
- (C) DNS
- (D) TCP
- (E) SMTP

**QUESTÃO 25**

O *firewall* do Windows ajuda a impedir que *hackers* ou programas mal intencionados obtenham acesso ao computador pela Internet ou por uma rede. As configurações referentes ao *firewall* do Windows 7 em português podem ser acessadas a partir de(do):

- (A) Menu Acessórios.
- (B) Um clique com o botão direito do mouse na área de trabalho.
- (C) Menu Configurações.
- (D) Painel de Controle.
- (E) Um duplo clique do mouse na barra de tarefas.

## CONHECIMENTOS ESPECÍFICOS

### QUESTÃO 26

Na Idade Média, período da História entre os séculos V e XV, na Europa, os trajes eram baseados em uma mistura de modas nativas com outras do final da Antiguidade. São características marcantes da indumentária desse período, exceto:

- (A) uso de túnicas.
- (B) semelhanças com a indumentária religiosa.
- (C) uso de anquinhas.
- (D) peças com mangas bufantes.
- (E) uso de chinnó e fillet.

### QUESTÃO 27

Os avanços na tecnologia têm contribuído para melhoras no ramo da estamparia. Dentre as citadas, qual alternativa aponta a técnica mais moderna do mercado, que possibilita desenhos fiéis, com mais cores e riqueza de detalhes?

- (A) Transfer.
- (B) Estêncil.
- (C) Serigrafia.
- (D) Estamparia digital.
- (E) Batik.

### QUESTÃO 28

Julgue as definições em verdadeira (V) ou falsa (F).

- ( ) Trench coat: casaco na altura do joelho ou um pouco maior, ideal para um inverno chuvoso.
- ( ) Peep-toes: botas de canos curtíssimos, na altura dos tornozelos.
- ( ) Jogging: conjunto de agasalho (abrigo) esportivo.
- ( ) Anorak: casaquinho com ou sem mangas que chega somente até a altura dos seios.
- ( ) Barrete: tipo de touca e também nome de uma indumentária eclesiástica.

Assinale a alternativa que apresenta a sequência correta.

- (A) V, F, F, F, F
- (B) V, F, V, F, V
- (C) F, F, V, V, V
- (D) V, V, V, V, F
- (E) F, V, V, F, V

### QUESTÃO 29

Todas as seguintes alternativas correlacionam corretamente as ferramentas e equipamentos utilizados para modelagem plana com suas definições de uso, exceto:

- (A) Sovela: instrumento utilizado para perfurar o molde e marcar o tecido.
- (B) Giz de alfaiate: usado para riscar ou transferir o molde para o tecido.
- (C) Carretilha: serve para fixar temporariamente pedaços de papel ou de tecido.
- (D) Curvas francesas: utilizadas para traçar curvas estreitas, como as encontradas em golas e bolsos.
- (E) Esquadro: usado principalmente para desenhar linhas, especialmente as de 45 e 90 graus.

### QUESTÃO 30

Assinale a alternativa que diz respeito a fibras e tecidos sintéticos:

- (A) Sua produção é considerada de alto custo e tem menor impacto no meio ambiente. Exemplos de designers que buscam esse tipo de material são Katherine Hammet e Edun.
- (B) Essas fibras têm como exemplos: raiom, Tencel, acetato, triacetato e Lyocell.
- (C) São obtidos por meio do casulo do bicho-da-seda.
- (D) A DuPont foi uma importante companhia para a produção desses tecidos e fibras, conseguindo produzir longas cadeias poliméricas de moléculas na década de 1930.
- (E) São derivados de fontes orgânicas que podem ser divididas em fontes vegetais ou fontes animais.

### QUESTÃO 31

Sobre maquinário para a confecção de vestuário, julgue cada assertiva em verdadeira (V) ou falsa (F).

- ( ) Máquina de overloque: seu ponto é uma série de fios que se combinam para criar um ponto que “tranca” o tecido ao longo da sua borda, impedindo-o de desfiar.
- ( ) Galoneira sem refilador: tem agulhas de fio duplo que criam duas carreiras de ponto de costura no lado direito do tecido e um ponto de costura de overloque no lado avesso.
- ( ) Máquina de casear: utilizada exclusivamente na confecção de tecidos de jérsei e para langeries.
- ( ) Prensa de fusão: menos eficiente e durável que a utilização de ferro industrial, por não aplicar entretela no tecido.
- ( ) Máquina reta industrial: realiza ponto de costura reto básico, utilizado para realizar a maioria dos tipos de costura.

Assinale a alternativa que apresenta a sequência correta.

- (A) V, V, F, F, V
- (B) F, V, F, V, V
- (C) F, F, F, F, V
- (D) V, V, F, F, F
- (E) V, V, V, F, V



**QUESTÃO 32**

Assinale a alternativa que melhor define o conceito de “toile”.

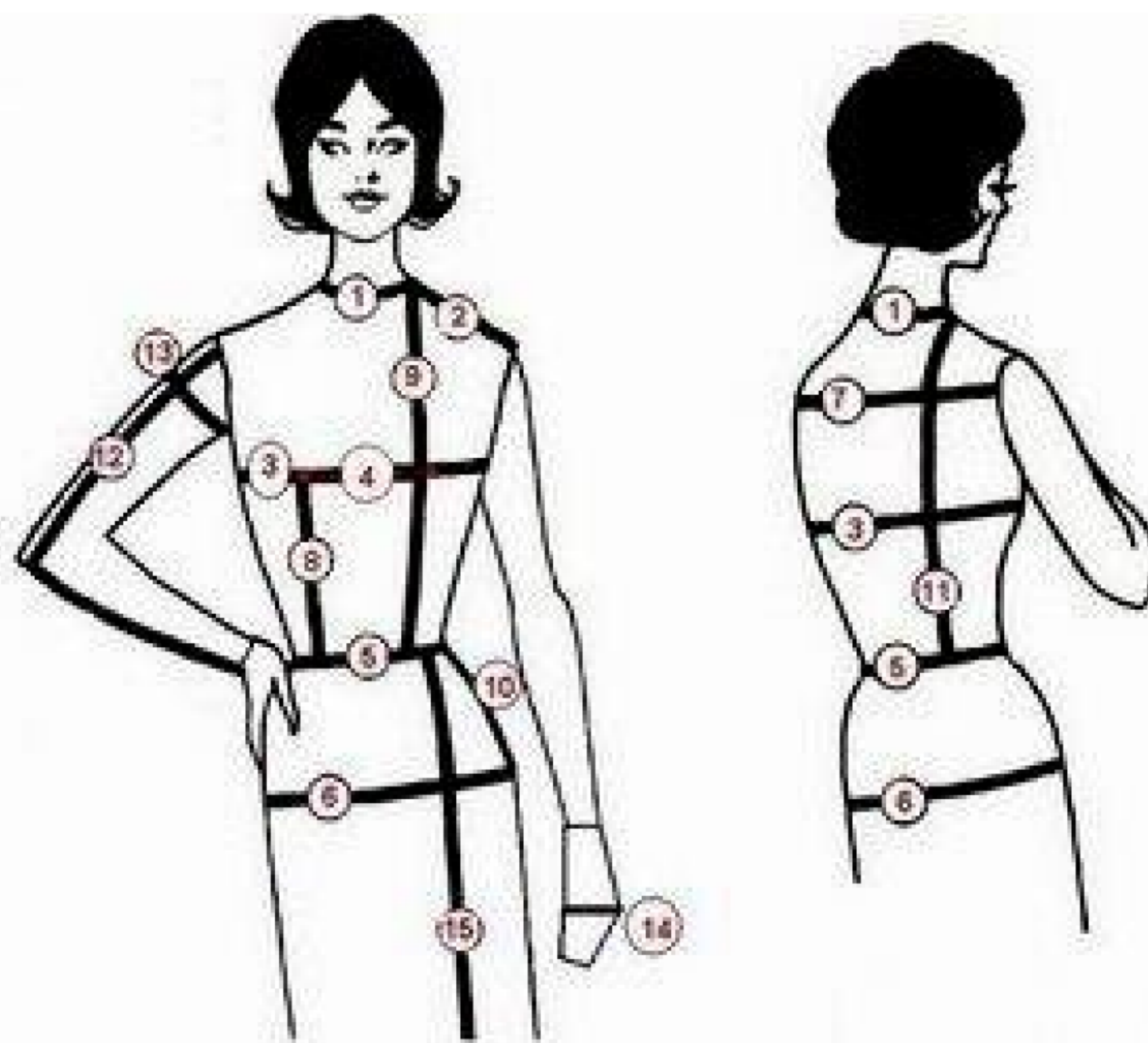
- (A) Primeira versão da roupa feita em tecidos reais ou oficiais.
- (B) Roupa que vai para a passarela ou é mostrada à imprensa.
- (C) Peça-piloto de uma roupa real feita em um tecido mais barato.
- (D) Roupa que é vendida nas lojas.
- (E) Resultado da modelagem plana, desenhado no papel.

**QUESTÃO 33**

A respeito das roupas prêt-à-porter, assinale a alternativa incorreta:

- (A) Estão no extremo da indústria da moda, sendo desenhadas por diversos designers, desde os independentes até os de supermarcas luxuosas.
- (B) São coleções de alta costura muito caras para a maior parte do público consumidor de moda.
- (C) São produzidas em grande quantidade para se ajustarem a muitos clientes na escala de tamanhos padrões.
- (D) Ao pé da letra, o termo quer dizer “prontas para usar”.
- (E) São consideradas uma democratização da moda.

Observe a seguinte figura para responder às questões 34 e 35:



(Adaptada de figura disponível em <http://cheiadecharme.blog.br/tamanhos-de-roupas-serao-padronizados-no-brasil/>)

**QUESTÃO 34**

Os números 1, 4 e 10 correspondem às seguintes medidas, respectivamente:

- (A) Comprimento das costas, altura do busto, comprimento da frente.
- (B) Circunferência do pescoço, circunferência da cintura, circunferência do quadril.
- (C) Comprimento das costas, circunferência do busto, circunferência do quadril.
- (D) Comprimento do ombro, bíceps, altura do quadril.
- (E) Circunferência do pescoço, circunferência do busto, altura do quadril.

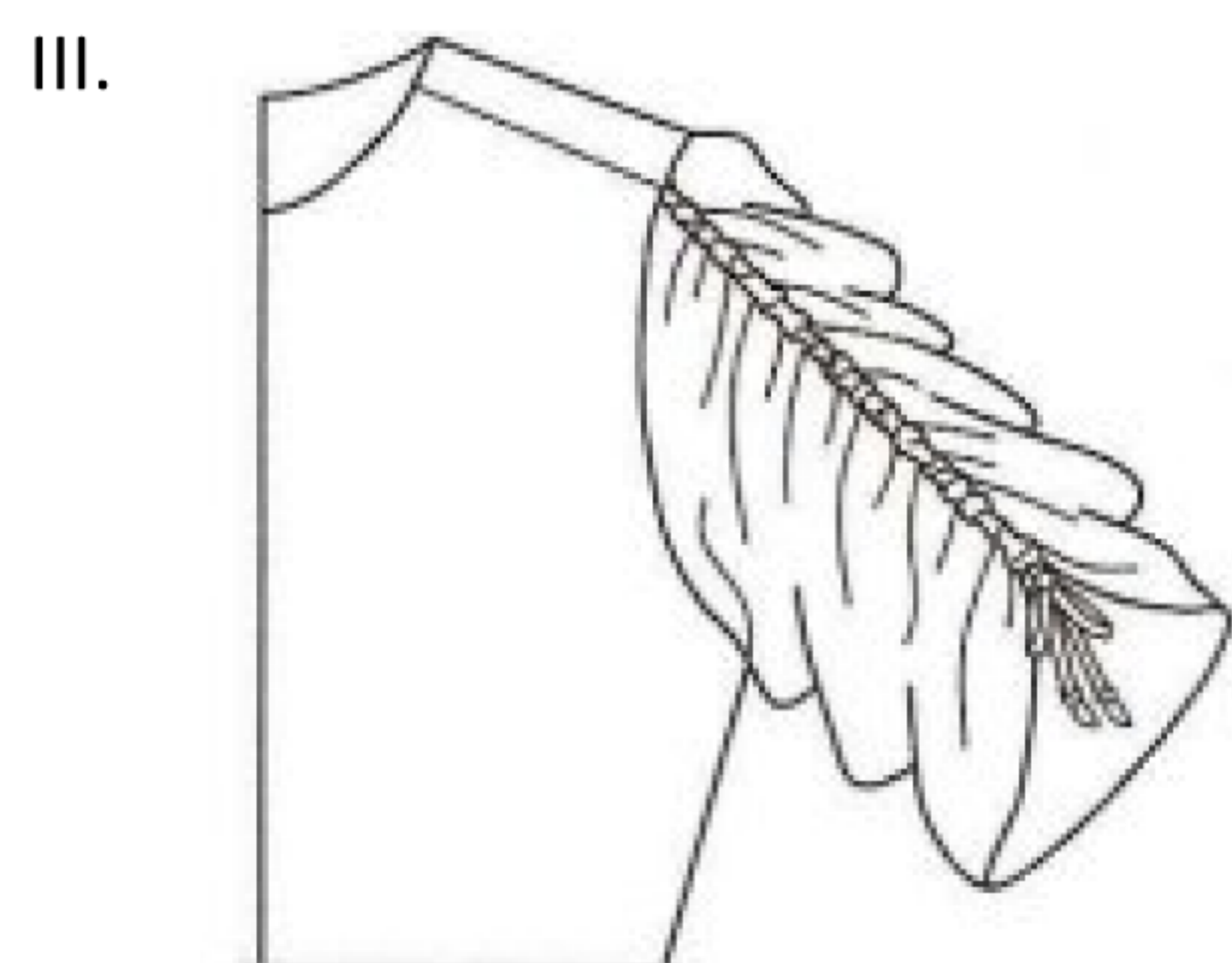
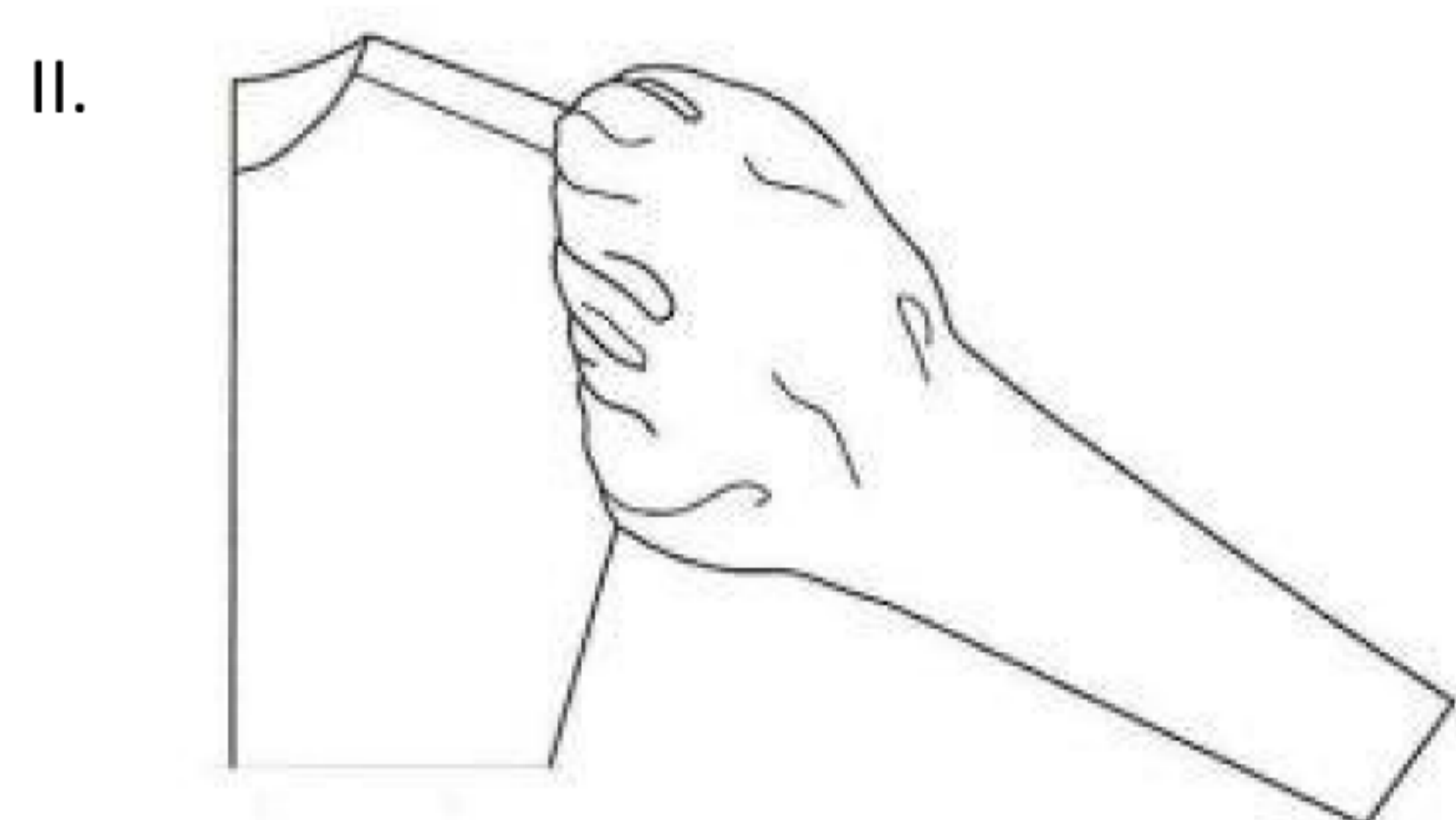
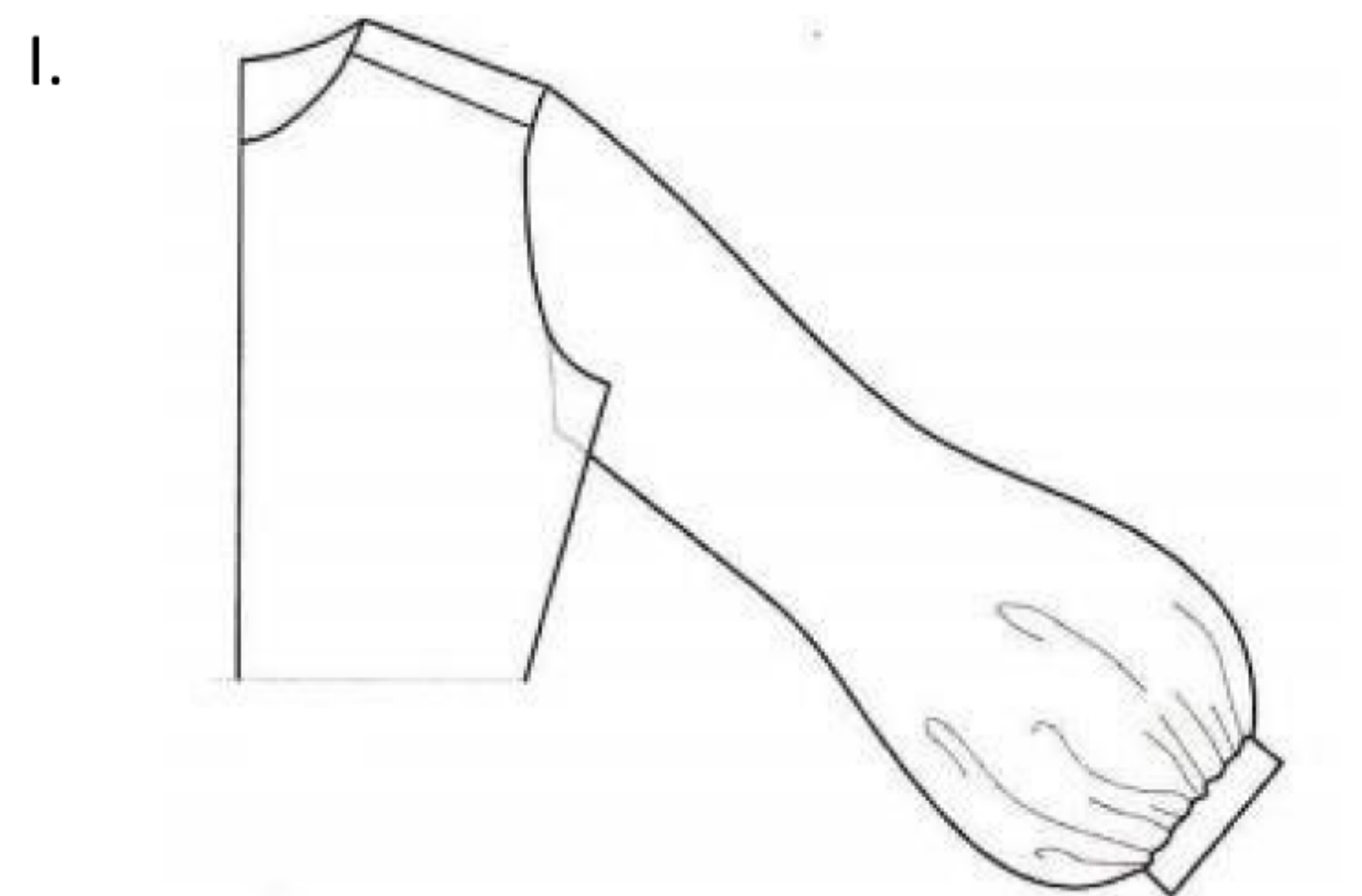
**QUESTÃO 35**

Sobre as medidas ilustradas, não se pode afirmar que:

- (A) Ao medir, a fita métrica não deve estar muito solta ou muito apertada ao corpo.
- (B) O modelo ou consumidor da roupa não deve estar ereto e com os membros superiores esticados.
- (C) As medidas indicam a forma do corpo que o designer pretende vestir.
- (D) Existe uma tabela de medidas, com as principais medições-padrão.
- (E) A nomenclatura das medidas pode variar, mas todas seguem a mesma lógica.

### QUESTÃO 36

Observe as figuras e marque a alternativa que indica o tipo de cada manga.

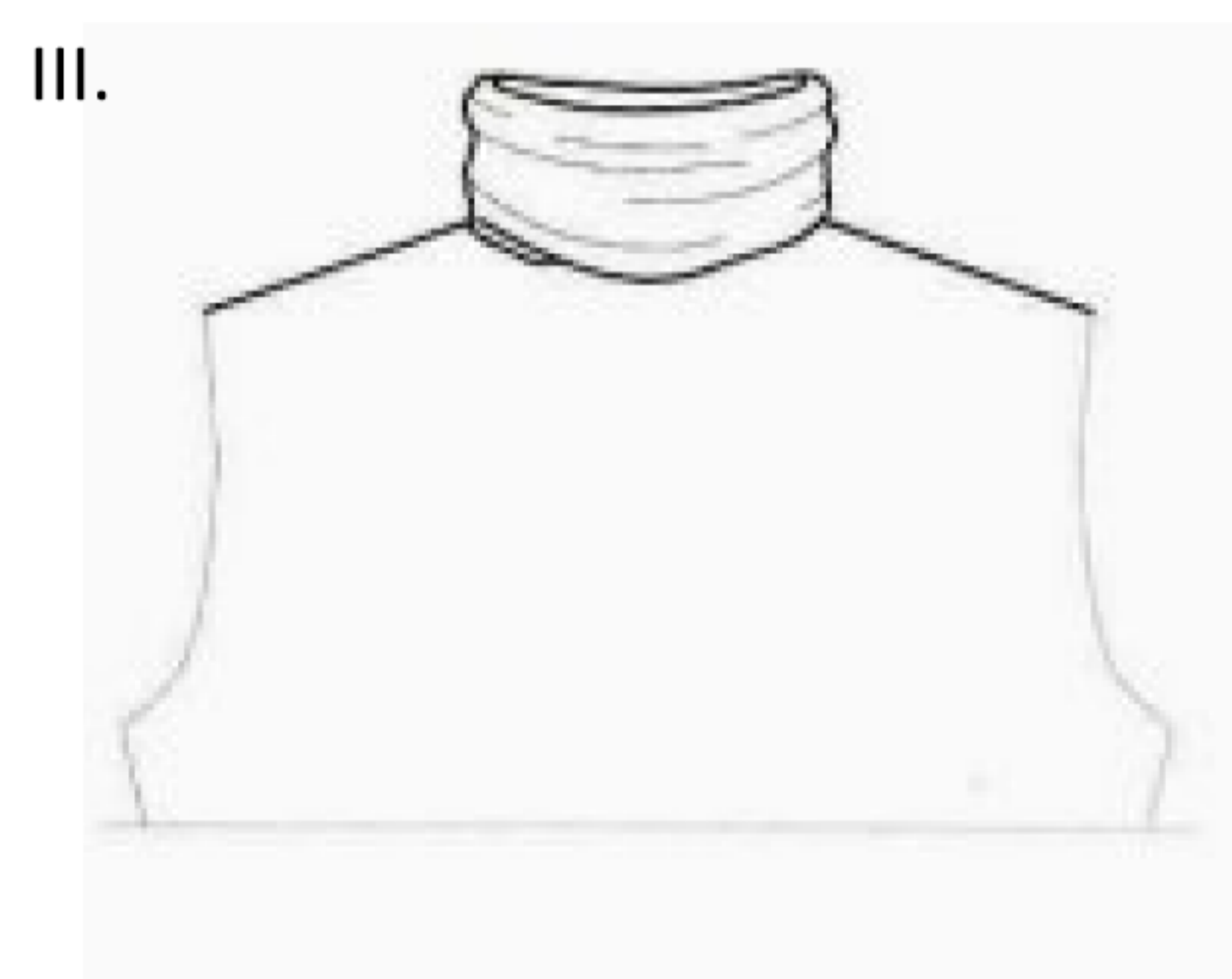
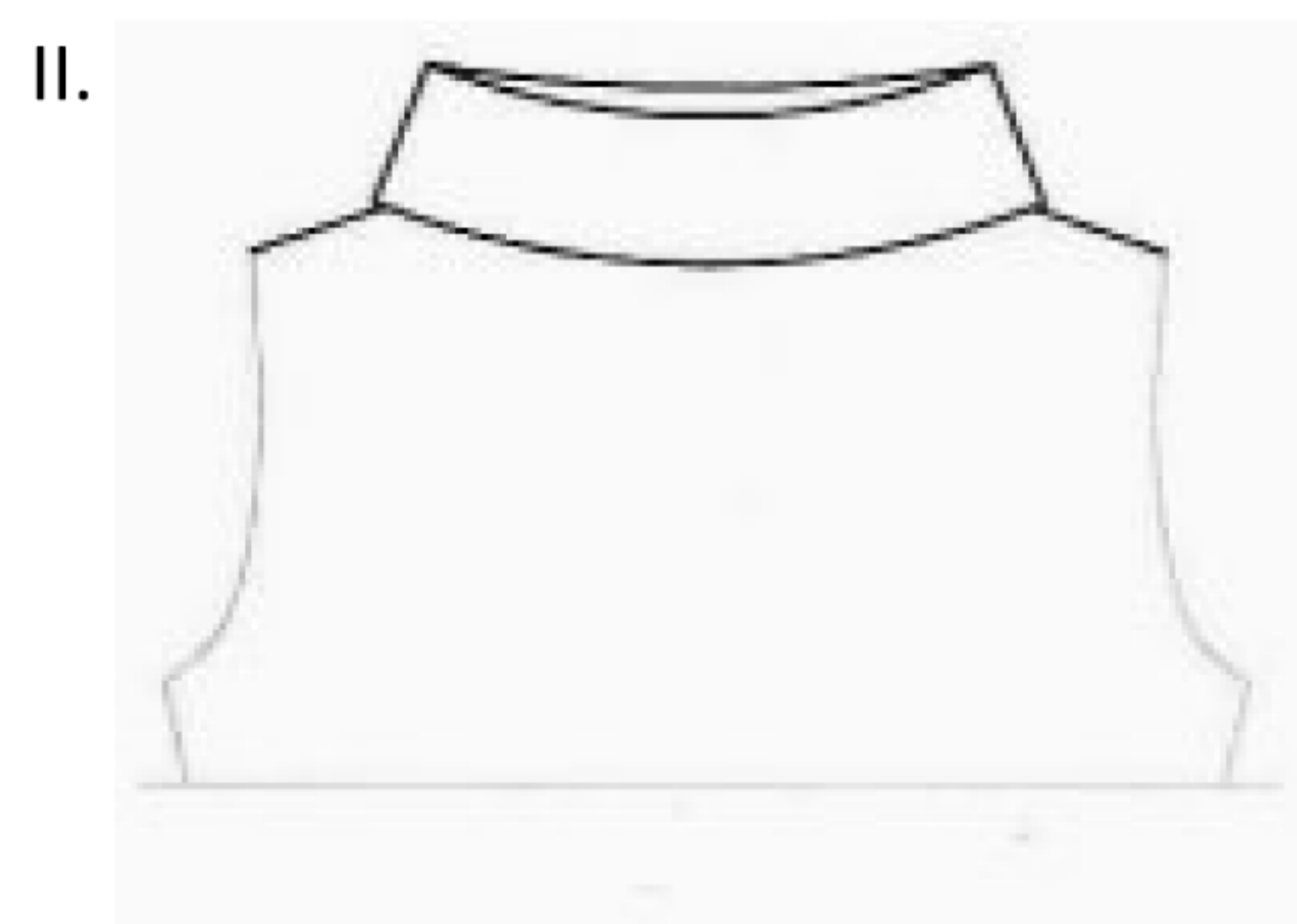
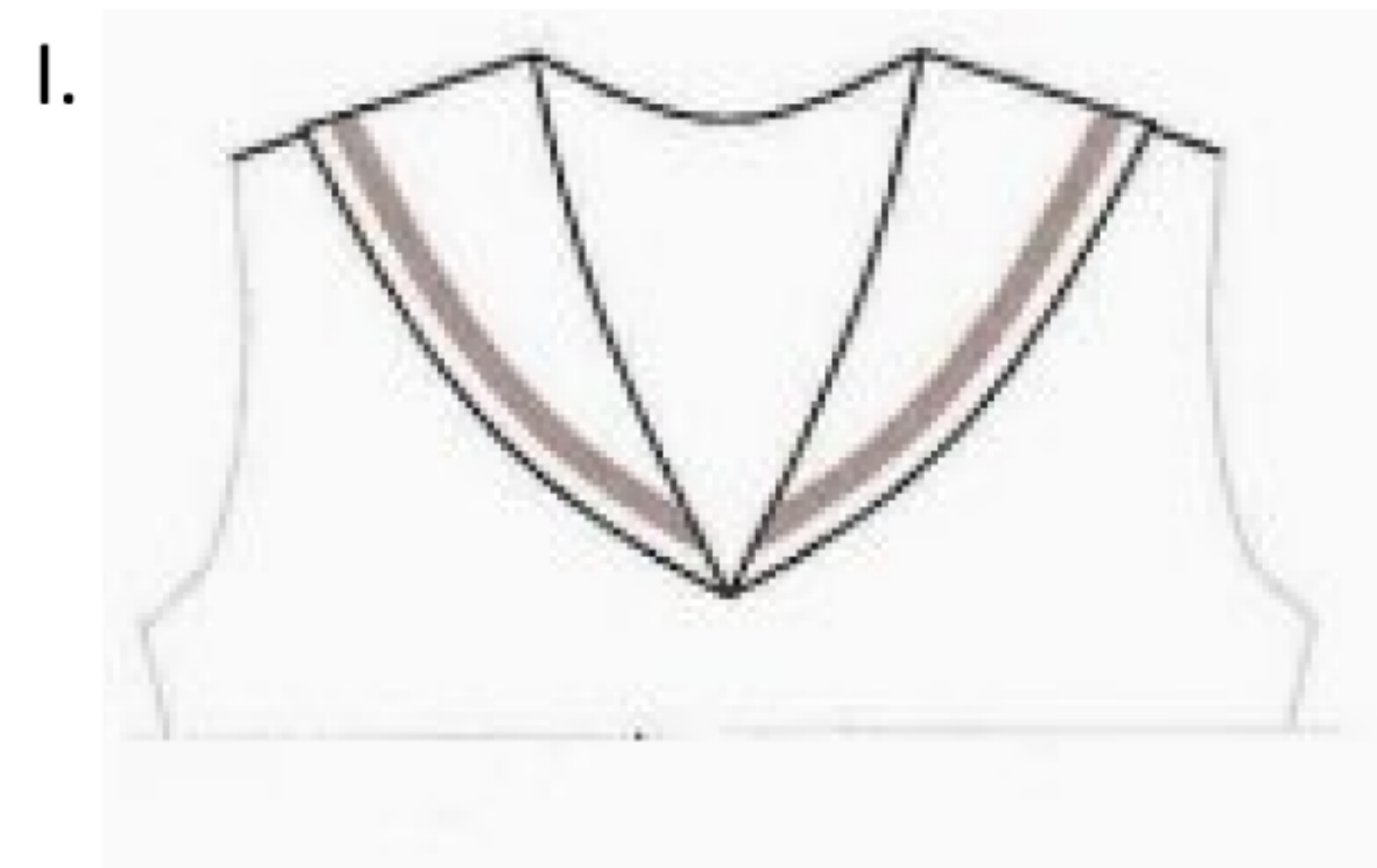


*Adaptadas de versão disponível em [https://wiki.ifsc.edu.br/mediawiki/images/b/b1/Apostila\\_Desenho\\_T%C3%A9cnico\\_Parte\\_02.pdf](https://wiki.ifsc.edu.br/mediawiki/images/b/b1/Apostila_Desenho_T%C3%A9cnico_Parte_02.pdf)*

- (A) I. Franzida / II. Japonesa / III. Evasê.
- (B) I. Bufante com cadarço / II. Sino / III. Anjo.
- (C) I. Bispo / II. Presunto / III. Drapeada.
- (D) I. Borboleta / II. Com aba aplicada / III. Pagode.
- (E) I. Camponesa / II. Asa franzida / III. Balão.

### QUESTÃO 37

Observe as figuras e marque a alternativa que indica o tipo de cada gola.



*(Adaptadas de versão disponível em [https://wiki.ifsc.edu.br/mediawiki/images/b/b1/Apostila\\_Desenho\\_T%C3%A9cnico\\_Parte\\_02.pdf](https://wiki.ifsc.edu.br/mediawiki/images/b/b1/Apostila_Desenho_T%C3%A9cnico_Parte_02.pdf))*

- (A) I. Colegial / II. Holandesa / III. Babado godê.
- (B) I. Mandarin / II. Militar / III. Vitoriana.
- (C) I. Palhaço / II. Bispo / III. Saco.
- (D) I. Marinheiro / II. Escafandro / III. Rolê.
- (E) I. Danton / II. Gravata / III. Italiana.

**QUESTÃO 38**

Observe as figuras e marque a alternativa que indica o que significam tais símbolos encontrados na etiqueta das roupas.



(Adaptadas de versão disponível em

<http://www.omo.com.br/lavanderia/como-entender-os-simbolos-das-etiquetas-2?gclid=COngGKPSj7oCFc6j4AodWjMAXA>)

- (A) I. Somente lavagem manual / II. Secar pendurada / III. Não usar alvejante à base de cloro.  
 (B) I. Centrifugação reduzida / II. Proibido usar secadora / III. Permitido o uso de alvejante a base de cloro.  
 (C) I. Proibido lavar com água / II. Passar a ferro com no máximo 100°C / III. Usar hidrocarboneto.  
 (D) I. Secar pendurada sem torcer / II. Secar na horizontal sem torcer / III. Não lavar no tanquinho.  
 (E) I) Lavar com temperatura máxima de 95°C / II. Limpar a seco com qualquer solvente / III. Lavar à mão ou à máquina.

**QUESTÃO 39**

A ficha técnica tem como função descrever todas as etapas para a elaboração de uma peça. Seu uso indevido pode gerar vários problemas para a confecção, como a compra excedente ou insuficiente de materiais e a escolha de referências erradas. Todos os seguintes itens são indispensáveis na elaboração de uma ficha técnica, exceto:

- (A) Cabeçalho com o nome da empresa, a coleção, o nome da peça, a sua referência, a data, também podendo ter uma breve descrição do produto.  
 (B) Referência bibliográfica de livros, artigos e catálogos utilizados como inspiração pelo designer.  
 (C) Desenho técnico do molde podendo ter o desenho de frente, costas, lateral e também de seus detalhes em tamanho maior.  
 (D) Dados dos materiais utilizados, suas composições, especificações do tamanho, fabricantes, fornecedores e também o preço por unidade de cada peça.  
 (E) Grade de tamanho contendo um quadro com o tamanho e a numeração das peças a serem produzidas.

**QUESTÃO 40**

Sobre o estilo dândi, marque a alternativa correta:

- (A) Estilo punk da década de 1970, marcado pela utilização de camisetas com estampas para chocar a opinião pública, como a suástica e crucifixos de cabeça para baixo.  
 (B) Estilo inicialmente masculino surgido no início do século XIX, em que foram abdicados babados, laçarotes, saltos altos, perucas e pó-de-arroz, para usar peças mais justas e moldadas ao corpo, com cores, sobreposições e acessórios.  
 (C) Estilo surgido no fim do século XX e marcado pela influência da música independente, saudosismo recorrente, uma variada sensibilidade para a tendência non-mainstream (não comum, não recorrente) e hábitos de vida alternativos.  
 (D) Estilo que tem como conceito metodologias de produção que não são prejudiciais ao meio ambiente, marcado pelo uso de algodão orgânico, bambu e garrafas PET para a produção de fibras.  
 (E) Estilo muito disseminado no Japão na atualidade, marcado pelo uso de roupas ou fantasias que fazem referências a personagens de mangás, animes, jogos, entre outros.

**QUESTÃO 41**

A respeito da alfaiataria, marque a alternativa incorreta:

- (A) Ozwald Boateng, Richard James e Timothy Everest fazem parte da geração de mestres da alfaiataria da atualidade.  
 (B) Os componentes de um traje de alfaiataria possuem linhas originárias do final das guerras napoleônicas e ao longo dos anos ocorreram algumas mudanças no comprimento e na silhueta.  
 (C) A rua Savile Row em Londres é referência mundial por possuir alfaiatarias tradicionais que produzem trajes sob medida.  
 (D) Máquinas e materiais de fusão foram inseridos no mercado da alfaiataria, porém muitos profissionais insistem em usar somente métodos de costura manual para garantir o formato preciso do tecido.  
 (E) Marcas como Levi Strauss, Lee, Diesel e Wragler ficaram muito conhecidas devido a sua produção em alfaiataria, tornando-se populares por essa razão entre os adolescentes nos anos 50.

**QUESTÃO 42**

Sobre o corpo feminino idealizado e a moda, marque a alternativa incorreta:

- (A) Na década de 1920, era comum o uso de bustiês para achatado artificialmente os corpos, adequando ao padrão da época.
- (B) O uso de espartilho, muito difundido no século XVI, tem como intuito diminuir a circunferência da cintura, realçando os quadris e o bumbum.
- (C) Para a valorização da silhueta, ombreiras ganharam força nos anos 1980 e 1990, sendo Giorgio Armani um designer associado a esse visual.
- (D) A silhueta apresentou o ápice da feminilização na década de 1960, quando o cabelo curto e ombros e quadris estreitos eram extremamente desvalorizados.
- (E) O busto sustentado por cintas e sutiãs pontiagudos (com bojo em cone) atingiu o ápice entre as décadas de 1940 e 1950.

**QUESTÃO 43**

Sobre as regras gerais de linhas e proporções, marque a alternativa incorreta:

- (A) Linhas verticais alongam o corpo.
- (B) Linhas horizontais acentuam a largura.
- (C) Linhas retas são consideradas suaves e femininas.
- (D) Costuras e pences não são padrões e podem ser deslocadas ao redor do corpo.
- (E) Camadas de tecidos criam múltiplas linhas.

**QUESTÃO 44**

A ornamentação é uma forma de adicionar ao tecido uma superfície tridimensional e decorativa, criando estampas. Marque a alternativa correta sobre técnicas de ornamentação:

- (A) O bordado é uma técnica feita exclusivamente por máquinas domésticas e industriais, variando de acordo com a escolha da linha e do tecido.
- (B) Appliqué é uma técnica decorativa baseada na costura ou fixação de uma peça de tecido a outro tecido.
- (C) O corte vazado é uma técnica que consiste na customização do tecido com ornamentos pontiagudos.
- (D) O tie-dye é uma técnica que confere um aspecto tridimensional por não utilizar corantes, mas sim a fixação no tecido de peças em alto relevo.
- (E) A xilografia é uma técnica de ornamentação baseada na aplicação de penas de aves aos tecidos.

**QUESTÃO 45**

Julgue as afirmativas que dizem respeito a técnicas e materiais que dão suporte e estrutura às roupas em verdadeiras (V) ou falsas (F).

- ( ) O tule é um tecido leve e rígido utilizado embaixo de uma roupa para dar volume ou levantar a peça.
- ( ) A barbatana é utilizada para sustentar a roupa, geralmente da cintura até o busto, também podendo ser usada para reduzir a cintura na forma de espartilho.
- ( ) A entretela pode ser colante ou não colante, sendo utilizada comumente em colarinhos, punhos e cós.
- ( ) Canvas são úteis para dar corpo aos tecidos, sendo utilizadas comumente em alfaiataria para dar forma à frente de um casaco ou paletó.

Assinale a alternativa que apresenta a sequência correta.

- (A) F, F, F, F
- (B) F, V, F, V
- (C) V, F, V, F
- (D) V, V, V, V
- (E) V, F, F, V

**QUESTÃO 46**

Tecidos felpudos passam por um processo de fricção, em que as pontas das fibras são levantadas até a superfície para serem cortadas, penteadas ou armadas. Esse processo pode ser aplicado em um ou ambos os lados. O (A) \_\_\_\_\_ é um exemplo de tecido felpudo, que tem lanugem ou felpas e era feito originalmente de seda, podendo hoje ser fabricado com algodão, raio ou poliéster.

Assinale a alternativa que preenche corretamente a lacuna.

- (A) Pele
- (B) Couro
- (C) Veludo
- (D) Feltro
- (E) Malha com elastano

**QUESTÃO 47**

Todas as seguintes afirmativas dizem informações corretas a respeito da alta-costura, exceto:

- (A) Não é comum na alta-costura o uso de tecidos finos e luxuosos e a exclusividade de peças não é recorrente.
- (B) Traduzida do francês para o português, a expressão “haute couture” significa “costurar em alto padrão”.
- (C) Uma peça de alta costura é feita para vestir de forma impecável e inclui proporções perfeitamente desenhadas para o cliente.
- (D) Com o auxílio do toile, todos os detalhes do design são planejados para que estampas, listras ou xadrezes sejam combinados a fim de valorizar o corpo do cliente.
- (E) Sua origem data do século XVIII e pode ser atribuída à costureira Rose Bertin (chapeleira de Maria Antonieta) e a Charles Frederick Worth.

**QUESTÃO 48**

Costuras e pences não são usadas apenas para ajustar uma roupa ao corpo, mas também para expandir suas formas. Conferindo mais volume aos tecidos ou sendo usado como característica do design, o(a) \_\_\_\_\_ é tradicionalmente uma peça de tecido triangular que se insere em uma costura ou uma linha de corte. Suas formas, no entanto, variam, podendo ser pontudo(a), quadrado(a) ou redondo(a). Tendo seu uso mais comum em saias, também pode ser utilizado em outras peças, como mangas e na parte inferior das calças.



(Adaptada de versão disponível em <http://lojafrida.com.br/blog/?p=8565>)

Assinale a estrutura que preenche a lacuna do texto e é exemplificada na figura acima.

- (A) forro
- (B) cava
- (C) costura welt
- (D) godê
- (E) rebite

**QUESTÃO 49**

Sobre portfólios em design de moda, marque a alternativa incorreta:

- (A) O portfólio de graduação normalmente inclui croquis, ilustrações de moda, desenhos técnicos, amostras de tecidos, painéis de inspiração, cartelas de tecido, fotografias de roupas e até mesmo amostras de detalhes, como um bordado ou uma técnica de acabamento.
- (B) A elaboração de um portfólio é bem limitada e não há espaço para inovações ou técnicas especiais de amostragem ou ilustração.
- (C) É essencial que no portfólio de um designer independente haja um registro das roupas e coleções feitas por ele.
- (D) Um portfólio industrial deve apresentar trabalhos criados para empregadores, além de fotos, esboços e críticas da imprensa.
- (E) Na busca por contratos ou empregos, o portfólio ganha importância por mostrar além das características do designer contidas no currículo convencional.

**QUESTÃO 50**

Sobre o acabamento nas roupas, julgue as definições em verdadeiras (V) ou falsas (F).

- ( ) Viés: acabamento barato, que consiste em uma bainha muito curta utilizada para dar acabamento em tecidos rústicos.
- ( ) Presponto: ponto de costura visível pelo lado direito de uma roupa.
- ( ) Debrum: utilizado para finalizar bordas como decotes, fendas frontais ou traseiras.
- ( ) Canelado: faixa tricotada utilizada para dar acabamento em golas, punhos e bainhas de roupas de jérsei, como camisetas e moletoms.

Assinale a alternativa que apresenta a sequência correta.

- (A) V, V, F, F
- (B) F, F, V, V
- (C) F, V, V, V
- (D) V, F, F, F
- (E) F, V, F, V

RASCUNHO