



PROCESSO SELETIVO 2013.1
CARGOS DE INSTRUTORIA

CADERNO DE PROVA

SERVIÇO NACIONAL DE APRENDIZAGEM COMERCIAL - DEPARTAMENTO REGIONAL DE PERNAMBUCO

19 – INSTRUTOR II

LEIA COM ATENÇÃO AS INSTRUÇÕES

1. Confira se seu CADERNO DE PROVA corresponde ao cargo escolhido em sua inscrição. Este caderno contém cinquenta questões objetivas, corretamente ordenadas de 1 a 50.
2. Caso esteja incompleto ou contenha algum defeito, solicite ao fiscal de sala que tome as providências cabíveis imediatamente, pois não serão aceitas reclamações posteriores.
3. O CARTÃO-RESPOSTA, que será entregue pelo fiscal durante a prova, é o único documento válido para a correção das questões objetivas expostas neste caderno.
4. Quando o CARTÃO-RESPOSTA estiver em suas mãos, confira-o para saber se está em ordem e se corresponde ao seu nome. Em caso de dúvidas, solicite orientação ao fiscal de sala.
5. No CARTÃO-RESPOSTA, a marcação das letras correspondente às suas respostas deve ser feita com caneta esferográfica azul ou preta. O preenchimento é de sua exclusiva responsabilidade.
6. Não danifique o CARTÃO-RESPOSTA, pois em hipótese alguma haverá substituição por erro do candidato.
7. Para cada uma das questões objetivas são apresentadas cinco alternativas classificadas com as letras: A, B, C, D e E, havendo apenas uma que responde ao quesito proposto. O candidato deve assinalar uma resposta. Marcação rasurada, emendada, com campo de marcação não preenchido ou com marcação dupla não será considerada.
8. A duração total da prova objetiva é de 3 horas, incluindo o tempo destinado à entrega das provas, identificação - que será feita no decorrer da prova - e ao preenchimento do CARTÃO-RESPOSTA.
9. Reserve, no mínimo, os 15 minutos finais para preencher o CARTÃO-RESPOSTA. Não será concedido tempo adicional para o preenchimento.
10. Você deverá permanecer obrigatoriamente em sala, no mínimo, por 1 hora após o início das provas e poderá levar este caderno somente no decurso dos últimos 60 minutos anteriores ao horário determinado para o seu término.
11. É terminantemente proibido ao candidato copiar seus assinalamentos feitos no CARTÃO-RESPOSTA da prova objetiva.
12. Não se comunique com outros candidatos nem se levante sem a autorização do fiscal de sala.
13. Ao terminar a prova, chame o fiscal de sala mais próximo, devolva-lhe o CARTÃO-RESPOSTA e deixe o local de prova.

Para uso do Instituto QUADRIX

TIPO 19S

INFORMAÇÕES

- A partir das 15h (horário de Brasília) do dia posterior a aplicação da prova objetiva – Divulgação do Gabarito Preliminar.
- Não serão conhecidos os recursos em desacordo com o estabelecido em edital normativo.
- É permitida a reprodução deste material apenas para fins didáticos, desde que citada a fonte.
- **A desobediência a qualquer uma das determinações constantes em edital, no presente caderno ou no CARTÃO-RESPOSTA poderá implicar a anulação da sua prova.**

CHAVE DE SEGURANÇA:
S P II 19

INSTITUTO
QUADRIX

EDUCAÇÃO PROFISSIONAL

Para responder às **questões** de **1** a **5**, leia o excerto apresentado.

QUESTÃO 1

Leia o trecho de José Mário Pires Azanha e, a partir dele, responda à questão.

“Alguém pode saber nadar, ser capaz de executar a atividade sem conhecer explicitamente nenhuma regra referente ao assunto. Diferentemente do caso do jogo de xadrez, pode-se dizer de alguém, que sabe nadar sem que esta afirmação implique que tem um conhecimento prévio das regras da natação. [...] É claro, também, que se pode, atualmente, iniciar a aprendizagem de natação aprendendo antes um certo conjunto de regras. Mas, mesmo neste caso não há uma precedência lógica do conhecimento das regras para executar a atividade.”

Há uma relação de oposição – quanto à natureza do saber – entre o jogo de xadrez e a natação. Isto ocorre por quê?

- (A) O saber relacionado à natação é arbitrário e o saber relacionado ao jogo de xadrez é natural.
- (B) Ambos os saberes não se diferenciam.
- (C) O uso de regras é necessário para a natação e não para o jogo de xadrez.
- (D) Aprender xadrez é mais fácil do que aprender a nadar.
- (E) Para a realização do jogo de xadrez há a necessidade da explicação prévia das regras, já a natação pode ser realizada sem uma espécie de precedência das regras.

QUESTÃO 2

Comênio, em sua *Didática Magna* (1657), entende a didática como “uma arte universal de ensinar tudo a todos”. Azanha considera que a definição de Comênio é uma ilusão, isso porque existem atividades em que não há regras que possam garantir um êxito. Dentre estas, temos as atividades de ensinar, pensar criticamente e argumentar.

Sendo assim, podemos encarar o fazer do professor como:

- (A) uma atividade com regras certas e determinadas para se alcançar o êxito.
- (B) uma atividade em que o uso de determinadas regras não confere o êxito necessário.
- (C) uma atividade relacionada à execução de regras claras.
- (D) uma atividade instrumental e técnica.
- (E) uma atividade determinista que sempre alcança seu êxito.

QUESTÃO 3

Quando se pensa numa gestão ou formação profissional que intencione uma avaliação por competências, é preciso considerar:

- I. uma formação voltada para o desenvolvimento das capacitações que devem ser mais trabalhadas.

- II. uma formação atenta às competências técnicas, conceituais e interpessoais.
- III. uma formação altamente especializada que não pretenda atuação mercadológica.

Quais afirmativas estão corretas:

- (A) I e II, somente.
- (B) I e III, somente.
- (C) I, somente
- (D) II, somente
- (E) III, somente.

QUESTÃO 4

“A avaliação pode servir para modelar o modo de existência, reduzi-lo a uma única forma, a que será referendada pelas ideais de cidadania e trabalho, como pode servir para afirmar modos de existência plurais, em que as respostas são afirmações de trajetos de conhecimento, de itinerários de formação, no exercício da escolha do que nos expressa, do que constitui nossa individualidade, nossa existência.”

(Antropológicas da educação, p.247)

Tendo em mente o trecho acima e as intenções da *avaliação por competências*, julgue as afirmações a seguir.

- I. Na avaliação, deve-se priorizar o desenvolvimento pessoal e individual.
- II. A avaliação deve ser voltada para a redução do conhecimento.
- III. Avaliações de todas as formas são inúteis.

Pode-se afirmar que:

- (A) somente I está correta.
- (B) somente II está correta.
- (C) somente III está correta.
- (D) somente I e III estão corretas.
- (E) somente II e III estão corretas.

QUESTÃO 5

“[...] é importante que se frise, não se trata de substituir as velhas provas por esta ou aquela nova forma de avaliação. O perigo está na padronização. Assim, é importante que o professor tenha autonomia para avaliar e compreenda que, independente do método, é ele o autor das valorações.”

(Antropológicas da educação, p. 280-81)

Com base no trecho, podemos afirmar que:

- (A) o professor não deve ter autonomia na escolha dos aspectos que serão valorizados na avaliação.
- (B) o professor, independentemente da metodologia usada, deve estar consciente de seu conteúdo e dos pontos que merecem maior relevância.
- (C) em uma avaliação, o fator mais importante é o método avaliativo.
- (D) o importante é que o professor substitua as provas por novos métodos de avaliação.
- (E) o valor de uma avaliação é equivalente à sua capacidade de padronização.

QUESTÃO 6

“Daí, por exemplo, a necessária distinção entre *treino* e *formação*, bem como a problematização dos estatutos e dos papéis de sujeitos e objectos do processo de formação. Para Freire o formador não é aquele que transforma o outro em objecto de sua formação, *nem é acção pela qual um sujeito criador dá forma, estilo ou alma a um corpo indeciso e acomodado* (FREIRE, 1996: 25). O autor concede maior protagonismo pedagógico ao acto de aprender; o acto de ensinar fica-lhe subordinado e, em última análise, depende dos sujeitos em aprendizagem para se confirmar como ensino verdadeiro, como prática de ensinar-aprender. Por esta razão conclui o pedagogo brasileiro: *não temo dizer que inexistem validade no ensino de que não resulta um aprendizado em que o aprendiz não se torna capaz de recriar ou refazer o ensinado* (ibid.:26).”

(Educação ao longo da vida, p. 17-18)

A partir do formulado no trecho acima, podemos pensar que a educação profissional:

- (A) diferencia-se do postulado por Freire, uma vez que não deseja a formação, mas o treinamento.
- (B) requer que o formador transforme o outro em objeto de sua formação.
- (C) não diferencia o objeto de ensinar da ação de ensinar.
- (D) só é válida quando o ensinado vê-se capaz de reproduzir o ensinado.
- (E) não intenciona que o aprendiz domine o conteúdo ensinado, mas o realize na prática.

Para responder às **questões 7 e 8**, utilize o fragmento abaixo.

“Ocorre, contudo, que tanto ciência e mundo do trabalho se reconfiguram na contemporaneidade, exigindo-se agora da escola um novo perfil de sujeito do saber. As novas habilidades e competências necessárias para o desenvolvimento da ciência e para as complexidades do mundo do trabalho e da produção não mais se compatibilizam com a manutenção do velho modelo de escola, que tão bem serviu aos propósitos estabelecidos em momentos anteriores. Ensinar, então, segundo uma perspectiva interdisciplinar e, portanto, tendo em vista trabalhar com objetos complexos, envolve, no mínimo, sair dos limites fixos das previsibilidades disciplinares e lançar-se nas zonas movediças das incertezas; pois é aí que reside o múltiplo e com ele o poder criador do não previsível ou, no dizer de Gilles Deleuze e Felix Guattari (2006, p. 33) de *todo tipo de devires*. Não obstante, necessário aí se faz o rigor, inerente ao ensino sério e compromissado; livre, contudo, da clausura limitante da fixidez disciplinar.”

(Revista Querubim, 2009)

QUESTÃO 7

Com base no texto, qual alternativa melhor explica interdisciplinaridade?

- (A) A interdisciplinaridade é uma forma de ensino que exclui o uso de qualquer metodologia.
- (B) A interdisciplinaridade permite a relação entre os assuntos mais diversos, sem estabelecer rigidamente limite entre conteúdos.
- (C) A interdisciplinaridade permite que cada disciplina tenha seu lugar bem definido e estável.
- (D) A interdisciplinaridade permite a interação entre conteúdos, mas mantendo a fixidez disciplinar.
- (E) A interdisciplinaridade busca o território das certezas e das concepções unívocas.

QUESTÃO 8

Releia o seguinte parágrafo e responda à questão:

“Ocorre, contudo, que tanto ciência e mundo do trabalho se reconfiguram na contemporaneidade, exigindo-se agora da escola um novo perfil de sujeito do saber.”

De que forma esse *novo perfil de sujeito do saber* se concilia à noção de interdisciplinaridade?

- (A) Não se concilia. A interdisciplinaridade é um entrave para a formação de um sujeito complexo.
- (B) A interdisciplinaridade colabora para a formação de um indivíduo estanque, obedecendo às necessidades contemporâneas.
- (C) A interdisciplinaridade facilita o trabalho com objetivos simples, obedecendo às necessidades contemporâneas.
- (D) Não se concilia. A interdisciplinaridade forma indivíduos poucos críticos e inadequados às necessidades do mundo atual.
- (E) A interdisciplinaridade expõe os indivíduos a territórios incertos e ilimitados, tornando-os mais aptos para lidar com uma realidade complexa e pouco determinada.

QUESTÃO 9

“Em termos práticos, um debate sobre os direitos sociais ou sobre células-tronco, organizado em sala de aula, pode incorporar um número diversificado de textos, opiniões, vídeos e imagens disponibilizados na rede. Em lugar de limitar a reflexão aos quatro ou cinco textos selecionados e apresentados pelo professor, os alunos podem descobrir fontes diversas de informação sobre o tema, trazê-las para a sala, discutir sua legitimidade e pertinência e estruturar um conjunto dessas informações.”

(A educação na era digital: algumas reflexões intempestivas, Paulo Mello e Maurício Cardoso)

Considerando o texto acima, analise as afirmações:

- I. As tecnologias digitais são uma forma de aumentar e dinamizar o repertório em sala de aula.
- II. Por mais importantes que sejam as informações advindas de pesquisas na rede, elas devem ser filtradas e discutidas, para averiguar sua real legitimidade.
- III. As tecnologias digitais são autossuficientes e dispensam a presença em sala de aula.

Podemos afirmar que:

- (A) somente I está correta.
- (B) somente I e II estão corretas
- (C) somente II e III estão corretas
- (D) todas estão corretas
- (E) todas estão incorretas.

QUESTÃO 10

Art. 34

A avaliação da aprendizagem dos estudantes visa à sua progressão para o alcance do perfil profissional de conclusão, sendo contínua e cumulativa, com prevalência dos aspectos qualitativos sobre os quantitativos, bem como dos resultados ao longo do processo sobre os de eventuais provas finais.

Art. 35

A avaliação da aprendizagem utilizada para fins de validação e aproveitamento de saberes profissionais desenvolvidos em experiências de trabalho ou de estudos formais e não formais deve ser propiciada pelos sistemas de ensino como uma forma de valorização da experiência extraescolar dos educandos, objetivando a continuidade de estudos segundo itinerários formativos coerentes com os históricos profissionais dos cidadãos.

Podemos sintetizar os artigos 34 e 35 da Resolução 06/2012 em:

- I. Ambos os artigos tratam de avaliação e aproveitamento do curso.
- II. O Art. 34 sugere-nos que o processo de aprendizagem é mais valorativo do que a aplicação de avaliações quantitativas. Já o Art. 35 preconiza a importância da valorização dos saberes extraescolares.

- III. Ambos os artigos referem-se ao modo de certificação do curso.

Está correto o que se afirma em:

- (A) somente I.
- (B) somente II.
- (C) somente III.
- (D) somente I e II
- (E) somente II e III.

QUESTÃO 11

“Neste contexto, uma formação que seja realmente integrada, não somente possibilita o acesso a conhecimentos científicos e tecnológicos, mas também promove a reflexão crítica sobre os padrões culturais que se constituem em normas de conduta de um grupo social, assim como sobre a apropriação de referências e tendências estéticas que se manifestam em tempos e espaços históricos, os quais expressam concepções, problemas, crises e potenciais de uma sociedade, que se vê traduzida e/ou questionada nas suas manifestações e obras artísticas, evidenciando a unicidade entre as dimensões científicas, tecnológicas e culturais.”

(Parecer CNE/CEB nº 11/2012, p. 30)

A partir desse trecho e do conhecimento a respeito do Parecer CNE/CEB nº 11/2012, podemos concluir que:

- I. é obrigação do ensino profissional ter, como base e saberes indissociáveis, o trabalho, a ciência, a tecnologia e a cultura.
- II. o trecho acima revela-nos que, apesar de secundária, a cultura é importante para a formação profissional.
- III. o trecho mostra-nos que não há unicidade entre ciência, tecnologia e cultura.

Está correto o que se afirma em:

- (A) somente I.
- (B) somente II.
- (C) somente I e II.
- (D) somente I e III.
- (E) todas.

QUESTÃO 12

Art. 3º O ensino será ministrado com base nos seguintes princípios:

- I. igualdade de condições para o acesso e permanência na escola;
- II. liberdade de aprender, ensinar, pesquisar e divulgar a cultura, o pensamento, a arte e o saber;
- III. pluralismo de ideias e de concepções pedagógicas;
- IV. respeito à liberdade e apreço à tolerância;
- V. coexistência de instituições públicas e privadas de ensino;
- VI. gratuidade do ensino público em estabelecimentos oficiais;
- VII. valorização do profissional da educação escolar;
- VIII. gestão democrática do ensino público, na forma desta Lei e da legislação dos sistemas de ensino;
- IX. garantia de padrão de qualidade;
- X. valorização da experiência extraescolar;
- XI. vinculação entre a educação escolar, o trabalho e as práticas sociais.
- XII. consideração com a diversidade étnico-racial.

(Lei de Diretrizes e Bases da Educação Nacional nº 9394/96)

Refleta a respeito do postulado pelo terceiro artigo da Lei de Diretrizes e Bases da Educação Nacional nº 9394/96(LDBEN), reproduzido acima, e sobre a LDBEN como um todo e analise as afirmações a seguir.

- I. A educação, seja profissional ou seja básica, deve esforçar-se para criar homogeneidade entre os educandos. Para que, ignoradas as diferenças éticas, culturais e raciais, a convivência se dê pacificamente.
- II. A educação é um dever do Estado e da família.
- III. A liberdade deve ser um princípio do ensino.
- IV. A educação deve separar o mundo do ensino do mundo do trabalho.

Está correto o que se afirma em:

- (A) somente I e II.
- (B) somente II e III.
- (C) somente II e IV.
- (D) somente III e IV.
- (E) todas.

QUESTÃO 13

Art. 1º

É instituído o Programa Nacional de Acesso ao Ensino Técnico e Emprego (Pronatec), a ser executado pela União, com a finalidade de ampliar a oferta de educação profissional e tecnológica, por meio de programas, projetos e ações de assistência técnica e financeira.

(Lei nº 12.513/2012)

Qual das alternativas melhor descreve o público alvo do Pronatec?

- (A) Estudantes da rede privada (não bolsistas) de ensino, de preferência com condições financeiras para dar continuidade aos estudos.
- (B) Estudantes da rede privada (bolsistas), pois têm acesso a uma melhor formação e terão melhor aproveitamento do curso.
- (C) Estudantes da rede pública que não trabalhem e possam se dedicar exclusivamente à sua formação profissional.
- (D) Estudantes da rede pública, trabalhadores e beneficiários dos programas federais de transferência de renda.
- (E) Trabalhadores (que tenham abandonado o ensino médio) e beneficiários dos programas federais de transferência de renda.

QUESTÃO 14

A **Resolução SENAC 943/2012**, em seu capítulo I, deixa claro que a organização do processo de autorização dos cursos e programas de Educação Profissional e Tecnológica, na modalidade Educação Profissional Técnica de Nível Médio, tem início com a elaboração do Plano de Curso. Analise as assertivas abaixo e, em seguida, assinale a opção correta.

- I. Identificação do curso;
- II. Justificativa e objetivos;
- III. Requisitos de acesso;
- IV. Perfil profissional de conclusão e respectivas competências profissionais.

Devem estar contidos no Plano de Curso citado no enunciado desta questão:

- (A) somente I, II e III.
- (B) somente II, III e IV.
- (C) somente II e IV.
- (D) somente III e IV.
- (E) todas.

QUESTÃO 15

A respeito da responsabilidade do docente, julgue as afirmações que condizem com o postulado pela LDBEN.

- I. participar da elaboração da proposta pedagógica do estabelecimento de ensino;
- II. elaborar e cumprir plano de trabalho, segundo a proposta pedagógica do estabelecimento de ensino;
- III. zelar pela aprendizagem dos alunos;
- IV. estabelecer estratégias de recuperação para os alunos de menor rendimento;
- V. ministrar os dias letivos e horas-aula estabelecidos, além de participar integralmente dos períodos dedicados ao planejamento, à avaliação e ao desenvolvimento profissional;
- VI. colaborar com as atividades de articulação da escola com as famílias e a comunidade.

Pode-se afirmar que:

- (A) somente I, II e III são verdadeiras.
- (B) somente II é falsa.
- (C) somente III, IV e V são verdadeiras.
- (D) todas as afirmativas são verdadeiras.
- (E) nenhuma afirmativa é verdadeira.

NOÇÕES DE INFORMÁTICA

Nas questões que avaliam os conhecimentos de noções de informática, a menos que seja explicitamente informado o contrário, considere que todos os programas mencionados estão em configuração padrão, em português, que o mouse está configurado para pessoas destros, que expressões como clicar, clique simples e clique duplo referem-se a cliques com o botão esquerdo do mouse e que teclar corresponde à operação de pressionar uma tecla e, rapidamente, liberá-la, acionando-a apenas uma vez. Considere também que não há restrições de proteção, de funcionamento e de uso em relação aos programas, arquivos, diretórios, recursos e equipamentos mencionados.

QUESTÃO 16

Por meio da guia **Exibir** do Explorador de Arquivos da área de trabalho do Windows 8, é possível alterar o modo como os arquivos e as pastas aparecem e funcionam. No grupo **mostrar/ocultar** dessa guia há opções para:

- (A) agrupar os arquivos por nome, tipo, data etc., para adicionar colunas com informações sobre os arquivos e para classificar os arquivos.
- (B) exibir os ícones dos arquivos ou pastas nos tamanhos extra grande, grande e pequenos, para exibir os detalhes dos arquivos ou pastas e para exibir os arquivos e pastas em forma de lista.
- (C) expandir ou recolher os painéis de informações, alterar opções de pastas ou pesquisas e para exibir ou ocultar arquivos marcados como ocultos.
- (D) mostrar ou ocultar arquivos ou pastas, mostrar ou ocultar detalhes sobre os arquivos ou pastas e mover arquivos ou pastas para a lixeira.
- (E) adicionar caixas de seleção ao lado dos arquivos, ver as extensões de nomes de arquivos e para ver arquivos e pastas marcadas como ocultos.

QUESTÃO 17

No canto superior direito da janela do Safari 5.1.7 para Windows, há uma ferramenta que possui o desenho de uma roda dentada, por onde é possível mostrar um menu de ajustes gerais do Safari. Nesse menu há uma opção que abre uma janela onde, na guia **Geral**, é possível definir o navegador padrão, o buscador padrão, a página inicial etc. Tal opção é:

- (A) Configurações.
- (B) Preferências.
- (C) Opções da internet.
- (D) Configurações Avançadas.
- (E) Ajustes.

QUESTÃO 18

No Google é possível pesquisar por tipos específicos de arquivos, como PDF, PPT, XLS etc. Sabendo disso, Marcos resolveu pesquisar arquivos do tipo PDF que falavam sobre pragas virtuais. Para atender corretamente aos critérios de pesquisa desejados, Marcos digitou no campo de pesquisa:

- (A) pragas virtuais -pdf
- (B) pragas virtuais filetype:pdf
- (C) pragas virtuais searchfiles:pdf
- (D) pragas virtuais +pdf
- (E) pragas virtuais onlytype:pdf

QUESTÃO 19

No Outlook 2013 em português é possível:

- I. ver apenas as mensagens não lidas, clicando no botão **Não Lidos** na caixa de entrada. Há também um botão **Todas**, que exibe todas as mensagens da caixa de entrada.
- II. conectar-se com diversas redes sociais como Facebook, LinkedIn e SharePoint.
- III. excluir rapidamente uma mensagem clicando no ícone com a imagem semelhante à letra X que aparece à direita, quando se aponta o ponteiro do mouse para uma mensagem da lista de mensagens.
- IV. criar apresentações de slides e anexá-las a uma mensagem de e-mail em diversos formatos, incluindo o formato PDF.

Está correto o que se afirma em:

- (A) I, II e III, somente.
- (B) III, somente.
- (C) I e II, somente.
- (D) I e IV, somente.
- (E) I, II, III e IV.

QUESTÃO 20

O Google possui uma ferramenta de colaboração chamada I que, além de oferecer espaço para o usuário armazenar arquivos disponibilizados de qualquer lugar que tenha acesso à Internet (nuvem), permite o compartilhamento de arquivos com outros usuários e a edição em conjunto, a partir de qualquer dispositivo, pois essa ferramenta proporciona acesso instantâneo ao II, um conjunto de ferramentas de edição que melhora o trabalho em conjunto, mesmo que as pessoas envolvidas estejam a quilômetros de distância.

As lacunas I e II são preenchidas, correta e respectivamente, por:

- (A) Google Drive e Google Docs
- (B) Google Storage e Google Edition Kit
- (C) Google SkyDrive e Google Enterprise Edition
- (D) Google Storage File e Google Office
- (E) Google 4Shared e Google Document Edition

QUESTÃO 21

Na janela principal do Lync 2013 em português, para criar um novo grupo deve-se clicar:

- I. com o botão direito do mouse em qualquer nome de grupo da lista de contatos e em **Criar um Novo Grupo**.
- II. no botão **Adicionar um Contato** e em **Criar um novo Grupo**.
- III. no botão **Opções** e, em seguida, na opção **Criar Grupo**.

Está correto o que se afirma em:

- (A) I, somente.
- (B) I, II e III.
- (C) II e III, somente.
- (D) I e II, somente.
- (E) III, somente.

QUESTÃO 22

Analisar a planilha, construída no Microsoft Excel 2013 em português.

	A	B
1	Valor de propriedade	Comissão
2	100000	8000
3	240000	14000
4	786000	73000
5	400000	28000
6	11000	

Na célula A6, foi digitada uma função que calcula a média aritmética dos valores contidos na faixa de células de B2 a B5, que sejam menores que 22000. O valor resultante da aplicação desta função, como pode ser observado, foi 11000. A função digitada na célula A6 foi:

- (A) =MÉDIA(B2:B5;"<22000")

- (B) =MEDSE(B2:B5;"<22000")
- (C) =MÉDIASE(B2:B5;"<22000")
- (D) =SE(B2:B5,"<22000"; MÉDIA(B2:B5))
- (E) =AVGSE(B2:B5,"<22000")

QUESTÃO 23

Leia o texto a seguir, retirado de um artigo publicado na Internet.

Para quem precisa de HDs mais rápidos, ou com uma capacidade bem maior, a melhor opção é montar um sistema _____, em que é possível somar a capacidade e o desempenho de vários HDs, ou então sacrificar parte do espaço de armazenamento em troca de mais confiabilidade. Esse sistema indica o uso de HDs padronizados e baratos como "blocos de montagem" para a criação de sistemas que se comportam como um único disco maior, mais rápido e mais confiável do que suas peças individuais. Um dos grandes atrativos é a possibilidade de escolher entre diferentes modos de operação, de acordo com a relação capacidade X desempenho X confiabilidade que se pretende atingir.

Fonte: <http://www.hardware.com.br/noticias/2007-05/463A5FF1.html>

A lacuna é preenchida corretamente por:

- (A) EEPROM
- (B) FULL-DUPLEX
- (C) SATA
- (D) HALF-DUPLEX
- (E) RAID

QUESTÃO 24

O _____ permite usar nomes amigáveis em vez de endereços IP para acessar servidores. Para tanto, um servidor mantém uma tabela com todos os nomes fantasia, relacionados com os respectivos endereços IP. É usado em intranets, para tornar os endereços mais amigáveis e fáceis de guardar.

A lacuna é preenchida corretamente com:

- (A) FTP
- (B) HTTP
- (C) DNS
- (D) TCP
- (E) SMTP

QUESTÃO 25

O *firewall* do Windows ajuda a impedir que *hackers* ou programas mal intencionados obtenham acesso ao computador pela Internet ou por uma rede. As configurações referentes ao *firewall* do Windows 7 em português podem ser acessadas a partir de(do):

- (A) Menu Acessórios.
- (B) Um clique com o botão direito do mouse na área de trabalho.
- (C) Menu Configurações.
- (D) Painel de Controle.
- (E) Um duplo clique do mouse na barra de tarefas.

CONHECIMENTOS ESPECÍFICOS

QUESTÃO 26

Os principais parâmetros fonológicos da Língua Brasileira de Sinais são:

- (A) expressão facial e corporal – movimento – orientação.
- (B) expressão facial e corporal – locação – configuração de mão.
- (C) expressão facial – configuração de mão – movimento.
- (D) locação – movimento – configuração de mão.
- (E) orientação – movimento – configuração de mão.

QUESTÃO 27

Quanto os classificadores na Língua Brasileira de Sinais é correto afirmar que:

- (A) são irrelevantes, pois não interferem na estrutura sintática nem têm relação com os marcadores de concordância.
- (B) são importantes, pois ajudam construir a estrutura dos marcadores dos sinais sem concordância. Eles ajudam na construção das estruturas através da própria normatização linguística que são condicionadas e pautadas nas línguas orais.
- (C) são marcadores de concordância de gênero para pessoas, animais ou coisas. São muito importantes, pois ajudam construir sua estrutura sintática, através de recursos corporais que possibilitam relações gramaticais altamente abstratas.
- (D) são irrelevantes, uma vez que eles não interferem na estrutura sintática da Língua Brasileira de Sinais, já que todo sinal é icônico.
- (E) são demarcadores da não concordância dos gêneros para pessoas, animais ou coisas. São muito importantes, pois ajudam desconstruir a estrutura sintática, através de recursos corporais que possibilitam relações gramaticais altamente abstratas.

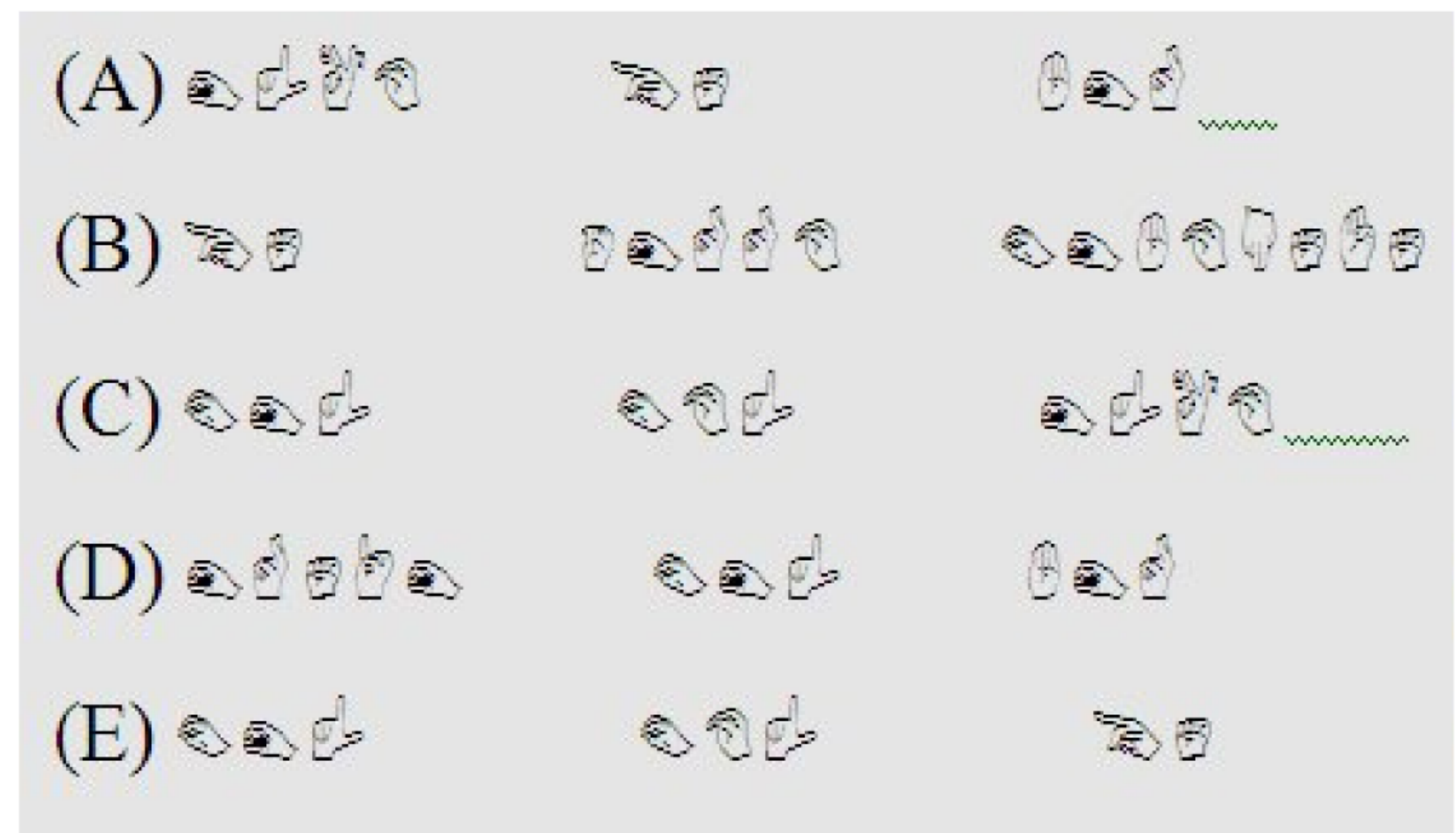
QUESTÃO 28

Qual das alternativas abaixo apresenta um sinal composto, tendo como um dos sinais uma forma geométrica?

- (A) Animais.
- (B) Colorido.
- (C) Fruta.
- (D) Carta.
- (E) Piscina.

QUESTÃO 29

Quais das sequências abaixo são apresentadas na Língua Brasileira de Sinais por meio dos sinais soletrados?



QUESTÃO 30

Na Língua Brasileira de Sinais a dactilologia é usada com os propósitos de:

- (A) representar todas as palavras, especialmente nomes de pessoas ou de localidades, pois, na Língua Brasileira de Sinais, todas as palavras devem ser representadas por meio da dactilologia, já que não há signos linguísticos.
- (B) representar apenas as palavras que não têm sinais correspondentes na Libras.
- (C) representar somente nomes dos numerais, das cores e das pessoas.
- (D) representar especialmente e somente o alfabeto manual.
- (E) representar palavras, especialmente nomes de pessoas ou de localidades, que não têm gesto (sinal) equivalente, para ênfase ou clarificação, ou para se ensinar ou aprender uma determinada língua gestual.

QUESTÃO 31

Sobre a formação de palavras na Língua Brasileira de Sinais é correto afirmar que:

- (A) os sinais são formados a partir de parâmetros principais e secundários, terciários e por meio de alguns componentes manuais.
- (B) os sinais são formados a partir de parâmetros principais e secundários, terciários e por meio de alguns componentes manuais e por processos de derivação sem empréstimos do português.
- (C) os sinais são formados somente por processos de derivação, composição sem empréstimos do português.
- (D) os sinais são formados a partir de parâmetros principais e secundários e por meio de alguns componentes não-manuais. Há, também, uma série de outros sinais que são formados por processos de derivação, composição ou empréstimos do português.
- (E) os sinais são formados a partir de parâmetros principais e secundários, terciários e por meio de alguns componentes manuais e por processos de composição sem empréstimos do português.

QUESTÃO 32

Em referência aos números na Língua Brasileira de Sinais, é **incorreto** afirmar que:

- (A) podemos utilizar uma determinada configuração de mãos para o numeral cardinal sendo utilizada em um contexto em que o numeral é ordinal ou quantidade.
- (B) existem formas diferentes para apresentar os numerais quando utilizados como cardinais, ordinais, quantidade, medida, idade, dias da semana ou mês, horas e valores monetários.
- (C) os numerais cardinais (1, 2, 3...) são diferentes dos numerais ordinais.
- (D) para se representar os valores monetários de um até nove reais, usa-se o sinal do numeral correspondente ao valor, incorporando-lhe o sinal VIRGULA. Deste modo o numeral para o valor monetário terá pequenos movimentos rotativos. Também podemos utilizar para os valores monetários de 1 até 9 os sinais dos numerais correspondentes seguidos do sinal "real".
- (E) quando o valor é centavo, o sinal VIRGULA deve ser posto depois do sinal zero; contudo, na maioria das vezes, não é necessário usar o sinal ZERO para centavo porque o contexto esclarece que os valores para centavos ficam iguais aos numerais cardinais.

QUESTÃO 33

Em relação aos pronomes, observe:

1. No singular, o sinal para todas as pessoas é o mesmo, o que difere uma das outras é a orientação da mão: o sinal para "eu" é um apontar para o peito do emissor (a pessoa que está falando), o sinal para "você" é um apontar para o receptor (a pessoa com quem se fala) e o sinal para "ele/ela" é um apontar para uma pessoa que não está na conversa ou para um lugar convencionalizado para uma terceira pessoa que está sendo mencionada.
2. Na referência de duas pessoas (no dual), a mão ficará no formato do numeral (quantidade) dois, de três pessoas o formato será do numeral de quantidade três, em referência a quatro pessoas será do numeral de quantidade quatro.
3. Para o plural há dois sinais: um sinal composto formado pelo sinal para a respectiva pessoa do discurso (1ª, 2ª e 3ª), mais o sinal GRUPO; e outro sinal para plural que é feito pela mão predominante com a configuração em "d" fazendo um semicírculo à frente ou ao lado do sinalizador.
4. Como na língua portuguesa, quando uma pessoa surda está conversando, ela pode omitir a primeira pessoa porque, pelo contexto, as pessoas que estão interagindo sabem a qual das duas o contexto está relacionado, por isso, quando esta pessoa está sendo utilizada pode ser para dar ênfase à frase.
5. Semelhante ao que ocorre na língua portuguesa, os pronomes pessoais na terceira pessoa possuem marca para gênero (masculino e feminino).

Está correto somente o que se afirma em:

- (A) 1 - 3 - 4 - 5
- (B) 3 e 4
- (C) 1 - 2 - 3 - 4
- (D) 1 - 2 - 4 - 5
- (E) todas.

QUESTÃO 34

Na Língua Brasileira de Sinais a representação de uma frase com pronomes possessivos, ou pessoais e demonstrativos, está apresentada corretamente na opção:

- (A) EU – MEU AMIGO
VOCÊ – TE@ AMIGO
ELE – SE@ AMIGO ?
- (B) EU – MEU AMIGO
VOCÊ – TEU AMIGO
ELE – SEU AMIGO ?
- (C) EU – ME@ AMIG@
VOCÊ – TE@ AMIG@
EL@ – SE@ AMIG@ ?
- (D) Todas as alternativas estão corretas.
- (E) Nenhuma alternativa está correta.

QUESTÃO 35

Em qual das opções o sinal representado poderia substituir a palavra e negrito corretamente?



- (A) EL@ VIAJAR SÃO PAULO **QUANDO**-PASSADO?
- (B) VOCÊ VIR MINHA CASA **COMO**?
- (C) TRABALHO **COMEÇAR** QUE-HORA AQUI?
- (D) TRABALHAR **AMANHÃ** QUANT@-HORA?
- (E) VOCÊ VIR MINHA CASA **QUANDO**?

QUESTÃO 36

Em relação aos verbos, analise as afirmações a seguir:

- I. na Língua Brasileira de Sinais os tipos de verbos podem ser direcionais e não direcionais.
- II. os verbos **não direcionais** não apresentam marca de concordância (ex. estudar).
- III. os verbos **direcionais** possuem marca de concordância (Eu aviso você/Você me avisa).
- IV. os verbos **direcionais** são verbos que concordam com as pessoas da sentença, mas não incorporam o locativo.

Pode-se afirmar que:

- (A) apenas I, II e III estão corretas.
- (B) apenas II, III e IV estão corretas.
- (C) apenas I, III e IV estão corretas.
- (D) apenas I e IV estão corretas.
- (E) todas estão corretas.

QUESTÃO 37

Para produzirmos uma frase na Língua Brasileira de Sinais nas formas afirmativa, negativa, exclamativa, interrogativa, ou imperativa é necessário nos atentarmos às expressões faciais e corporais a serem realizadas.

Assim, podemos observar as seguintes expressões em cada tipo de frase:

1. Afirmativa: a expressão facial é neutra.
2. Negativa: a negação pode ser feita por meio de três processos – incorporando-se um sinal de negação diferente do afirmativo; realizando-se um movimento negativo com a cabeça, simultaneamente à ação que está sendo negada, ou acrescentando o sinal NÃO (com o dedo indicador) à frase afirmativa; em algumas ocasiões podem ser utilizados dois tipos de negação ao mesmo tempo.
3. Exclamativa: sobrancelhas levantadas e um ligeiro movimento da cabeça inclinando-se para cima e para baixo.
4. Interrogativa: sobrancelhas franzidas e um ligeiro movimento da cabeça, inclinando-se para cima.
5. Imperativa: sobrancelhas franzidas, olhar imponente e indicador atuante na direção do comando sinalizado.

Está correto somente o que se afirma em:

- (A) 1 – 2 – 3 – 4 – 5
- (B) 1 – 2 – 3 – 5
- (C) 2 – 3 – 4
- (D) 2 – 3 – 4 – 5
- (E) 1 – 3 – 4

QUESTÃO 38

Segundo o modelo proposto por FELIPE, onde CM = Configuração de Mão - PA = Ponto de Articulação e MOV = Movimento, qual das opções abaixo descreve corretamente o sinal proposto pela palavra em negrito?



(configurações de mãos da LSB)

(A)

FAZER

CM – duas mãos configuradas em Y (Configuração nº 39), palmas voltadas para fora (oposto ao peito)
PA – em frente ao peito (espaço neutro)

MOV – retilíneo bidirecional - 2 toques de unha do polegar direito com unha do polegar esquerdo
Expressão facial e/ou corporal - breve articulando da letra f

(B)

MÊS

CM – duas mãos – uma em configuração A (configuração nº 01) e outra em G (configuração nº 15), ambas com as palmas das mãos direcionadas para fora
PA – Em frente ao peito (espaço neutro)

MOV – multidirecional – Configuração 01 com movimento retilíneo de cima (ponta do dedo) para baixo, até encostar no osso próximo à palma da mão, deslizando-a encostado na configuração nº 15 (ponta do dedo indicador apontado para o alto, realizando breve movimento retilíneo curtíssimo e suave para cima)
Expressão facial e/ou corporal- Suave e rápida articulação do M

(C)

TELEVISÃO

CM – duas mãos configuradas em L (Configuração nº 08a), palmas voltadas para dentro
PA – em frente ao rosto

MOV – retilíneo tridirecional – cima para baixo movimentos das mãos opostas uma a outra (enquanto uma sobe a outra desce)
Expressão facial e/ou corporal: Suave inclinação da cabeça para o lado

(D)

BRINCAR

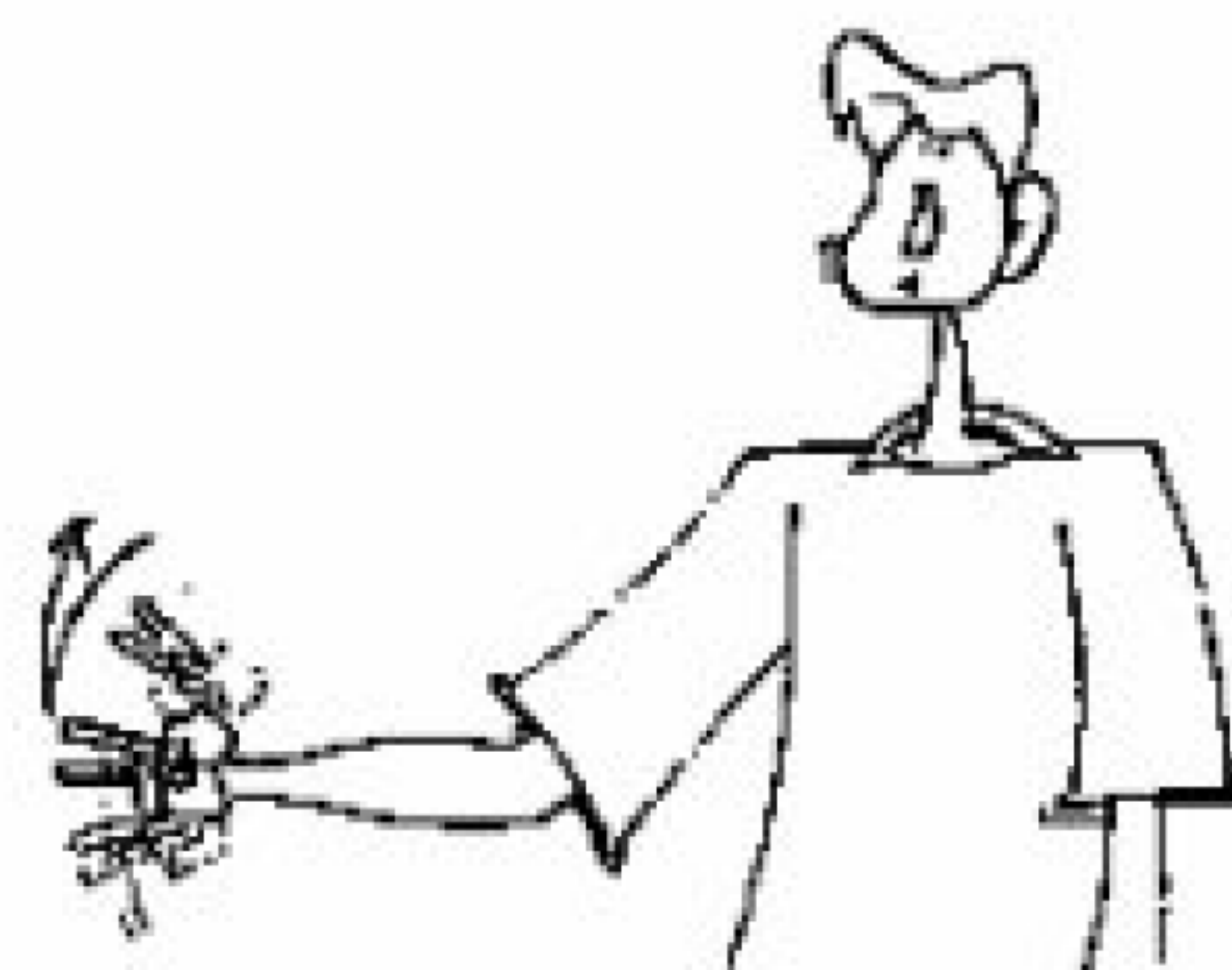
CM – duas mãos configuradas em I (configuração 5), palmas voltadas para dentro
PA – em frente ao peito (espaço neutro)

MOV – brincar – circular bidirecional – e contínuo entre os dois dedos mínimos (2 voltas completas)

(E) Nenhuma das alternativas está correta.

QUESTÃO 39

Em qual das alternativas o sinal apresentado a seguir pode ser substituído sem interferir nas normas gramaticais da aplicação dos advérbios na Língua Brasileira de Sinais.



(A) VOCÊ ESTUDAR AINDA PREFEITURA?
EU **CONTINUAR**

(B) EU **NUNCA-VI!**

(C) EU CONHECER **ANTIGO!**

(D) VOCÊ VAI **NAQUELA RUA?**

(E) todas estão corretas.

QUESTÃO 40

Marque a opção em que a palavra na Língua Brasileira de Sinais apresenta semelhança nos seguintes parâmetros: **movimentação e configuração de mãos.**

- (A) TRABALHO – PRIM@
- (B) LARANJA - APRENDER
- (C) AVISAR – FALAR
- (D) TRISTE – CHORAR
- (E) MALUCO – VOCÊ

QUESTÃO 41

O Alfabeto Manual tem sua importância por ser:

- (A) Empréstimo Linguístico.
- (B) Sinais.
- (C) Mímica.
- (D) Gestos Livres.
- (E) Alfabeto dos Surdos.

QUESTÃO 42

O que compõe os parâmetros da estrutura da Língua Brasileira de Sinais?

- (A) Disposição das mãos, Orientação/ Direção das Palmas das mãos, Expressões Faciais.
- (B) Configuração das Mãos, Orientação da Palma da Mão, Localização, Movimento, Expressões Facial e/ou Corporal.
- (C) Configurações de Mãos, Ponto de Articulação, Expressões faciais e corporais.
- (D) Disposição das Mãos, Direção da palma das mãos, Expressões simbólicas e emocionais.
- (E) Configuração das mãos, expressão e movimento.

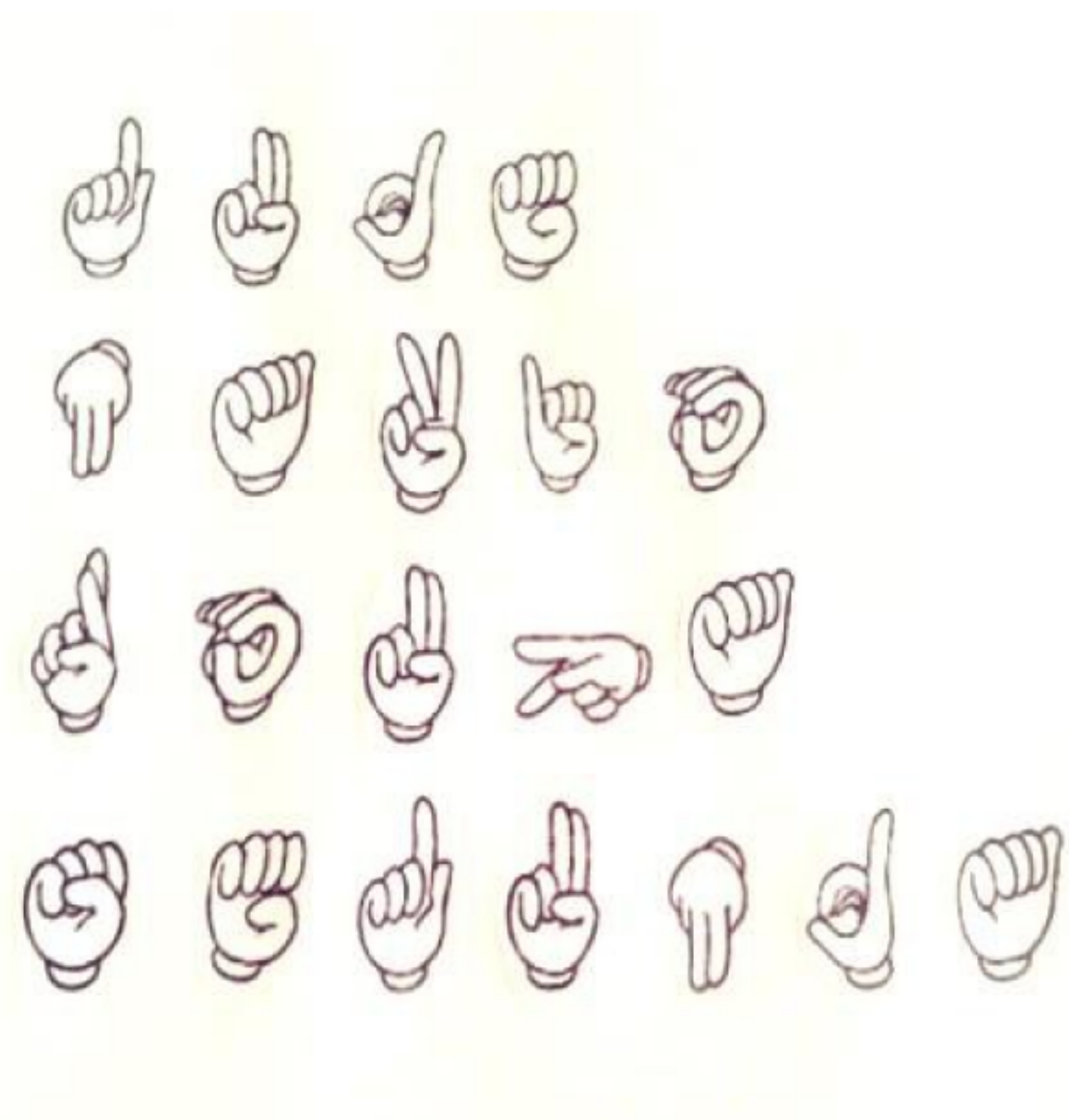
QUESTÃO 43

No alfabeto manual há algumas letras que possuem movimentos. Marque a alternativa que se refere às letras que possuem movimentos.

- (A) D, F,G,I, L,N.
- (B) O, P, R, S,Y, Z.
- (C) H, J, K, X, Y, Z.
- (D) A,B,E,H,J,K.
- (E) J,L,M,N,T,X.

QUESTÃO 44

Utilizando o Alfabeto Manual, relacione a figura abaixo correspondente a datilologia e assinale a alternativa que contém a ordem correta.



- (A) GUDE, NOITE, SABER, NUBLADO.
- (B) HOJE, TARDE, ROUPA, SEGUNDA.
- (C) NADA, LIGAR, ERRAR, DIREITA.
- (D) GUDE, NOITE, ROUPA, NUBLADO.
- (E) GUDE, NAVIO, ROUPA, SEGUNDA.

QUESTÃO 45

Na Língua Brasileira de Sinais os sinais relacionados a QUANTIDADE são os:

- (A) Números.
- (B) Números Cardinais e Números Ordinais.
- (C) Expressão da mão e do movimento.
- (D) Números Cardinais.
- (E) Números Ordinais.

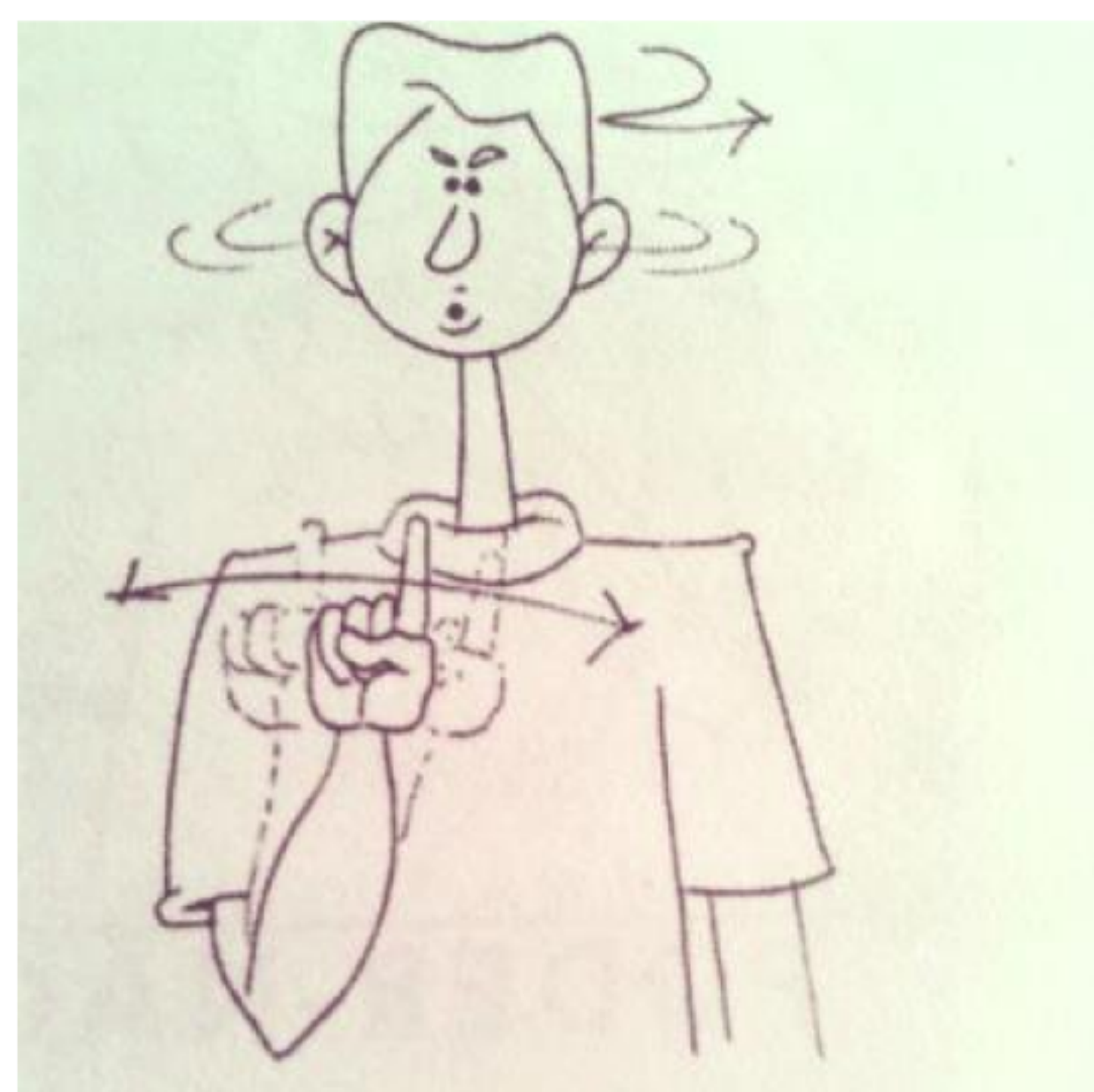
QUESTÃO 46

Ao sinalizar as frases na Forma Negativa é necessário acrescentar alguns processos. Marque a alternativa correta relacionada aos três processos de negação na Língua Brasileira de Sinais.

- (A) O Acréscimo do sinal NÃO, incorporação de um movimento contrário ao sinal negado, aceno de cabeça com a ação que está sendo feita.
- (B) O sinal ao contrário, expressão facial, sinal e movimento da cabeça.
- (C) A expressão de negação e sinal de NÃO, sinal composto.
- (D) O Acréscimo do sinal ao contrário, movimento repetitivo, expressão de NÃO.
- (E) A ação relacionada ao sinal de NÃO, expressão com movimento, acréscimo da palavra GOSTAR-NÃO.

QUESTÃO 47

Observe a figura à baixo:



As figuras são correspondentes a qual forma?

- (A) A forma verbal.
- (B) A forma composta por dois sinais.
- (C) A forma interrogativa.
- (D) A forma exclamativa.
- (E) A forma negativa.

QUESTÃO 48

Na Língua Brasileira de Sinais os números ordinais são sinalizados com a mesma configuração da mão dos números cardinais. Contudo, há um parâmetro que os diferencia. Assinale a alternativa que corresponde a esse parâmetro.

- (A) Localização.
- (B) Direção.
- (C) Movimento.
- (D) Expressão Facial.
- (E) Direção.

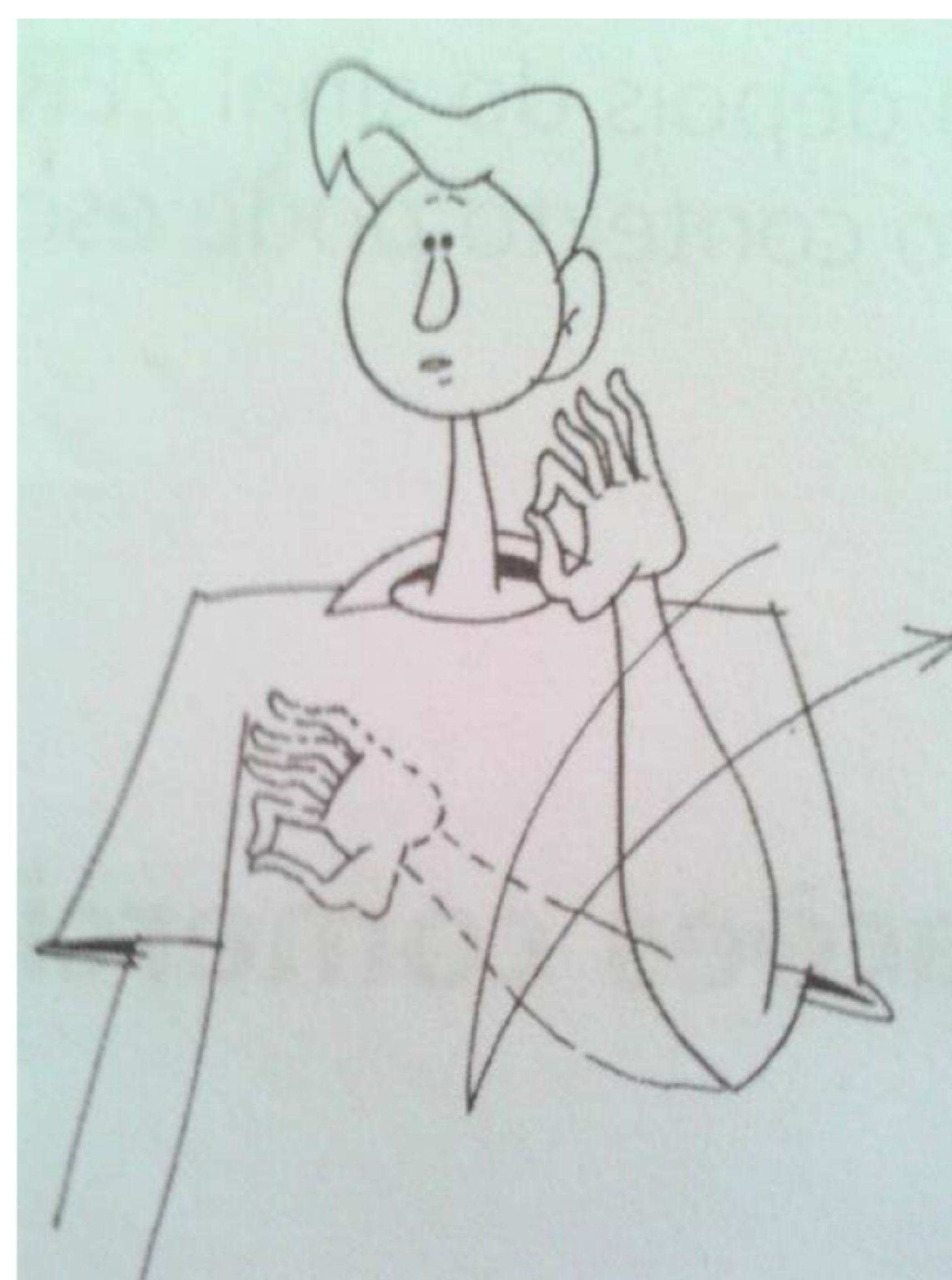
QUESTÃO 49

As línguas de sinais utilizam as expressões faciais e corporais para estabelecer os tipos de frases. Marque a alternativa que relaciona a expressão facial dos tipos de frases nas formas afirmativa e interrogativa.

- (A) Na forma afirmativa a expressão facial é neutra, e na forma interrogativa há as sobrancelhas franzidas e um ligeiro movimento da cabeça inclinando-se para cima.
- (B) Na forma afirmativa a expressão é com sobrancelhas para baixo, e na forma interrogativa com a boca fechada.
- (C) Na forma afirmativa a expressão é com ligeiro movimento da cabeça, e na forma interrogativa a boca permanece fechada com movimento para baixo.
- (D) Na forma afirmativa a expressão é séria, e na forma interrogativa movimenta-se a cabeça para cima e para baixo.
- (E) Na forma afirmativa a expressão facial é com um sorriso, e na forma interrogativa a cabeça movimenta-se para os lados.

QUESTÃO 50

O Sinal da figura abaixo está relacionado a qual alternativa?



- (A) Custo.
- (B) Porcentagem.
- (C) Promoção.
- (D) Moeda.
- (E) Cartão.