



**PREFEITURA MUNICIPAL DE SÃO SEBASTIÃO DA AMOREIRA
ESTADO DO PARANÁ**

**CONCURSO PÚBLICO • EDITAL 001/2012
• PROVA OBJETIVA - 27/ JANEIRO / 2013 •**

**CARGO:
FARMACÊUTICO**

INSTRUÇÕES

- 01) O caderno de prova deverá conter: **30 (trinta)** questões objetivas, assim distribuídas: 03 de Língua Portuguesa, 02 de Matemática, 02 de Conhecimentos Gerais, 02 de Informática e 21 de Conhecimentos Específicos.
- 02) A duração da prova será de 3h (três horas), incluindo o preenchimento da folha de respostas.
- 03) A interpretação das questões é parte integrante da prova, não sendo, portanto, permitidas perguntas aos fiscais.
- 04) A prova é INDIVIDUAL, sendo vedada a comunicação entre os candidatos durante sua realização.
- 05) Será eliminado o candidato que utilizar material de consulta ou qualquer sistema de comunicação.
- 06) Em cada questão, há somente uma resposta correta.
- 07) A folha de respostas deve ser entregue para o fiscal.
- 08) O candidato só poderá entregar a folha de respostas, e retirar-se da sala, depois de decorrida, no mínimo, 01 (uma) hora do início da prova.
- 09) O caderno de prova poderá ser levado pelo candidato, somente depois de decorridas 02 (duas) horas do início da prova.
- 10) Ao receber sua folha de respostas, aja da seguinte forma:
 - a) verifique se os dados pré-impressos estão corretos;
 - b) assine no local indicado;
 - c) pinte, preenchendo por inteiro, com caneta esferográfica ponta média, tinta azul-escura ou preta, o campo correspondente à única alternativa que considera correta em cada questão.
 - d) não a amasse nem dobre.

ATENÇÃO:

- **Marcar mais de uma alternativa anulará a resposta.**
- **Preencha assim:** ■■■

LÍNGUA PORTUGUESA

Texto base para as questões 01 e 02.

O ex-jogador Cafu apresentou, em São Paulo, a bola oficial Copa das Confederações de 2013, _____ nome é Cafusa. A junção dos termos "carnaval", "futebol" e "samba" faz dela "uma bola 100% brasileira", _____ o capitão do penta. O nome também lembra a expressão "cafuzo", _____ define indivíduos resultantes da miscigenação entre índios e negros.

O sorteio das chaves, realizado logo após a apresentação da bola, colocou a seleção brasileira no grupo A do torneio, _____ também estão Itália, México e Japão. No grupo B, Espanha, Uruguai e Taiti _____ um pouco mais para conhecer o outro adversário: o representante da África, _____ será definido em fevereiro/2013.

Questão 01) Os termos que completam adequadamente as lacunas acima são:

- A) cuja; no entender de; onde; onde; esperam; o qual.
- B) cujo o; segundo; que; em que; esperaram; onde.
- C) cujo o; segundo; que; em que; esperarão; onde.
- D) cujo; de acordo com; a qual; no qual; esperaram; que.
- E) cujo; de acordo com; a qual; no qual; esperarão; que.

Questão 02) A frase "O ex-jogador Cafu, capitão do penta, apresentou, em São Paulo, a bola oficial Copa das Confederações de 2013" tem sujeito

- A) simples.
- B) composto.
- C) indeterminado.
- D) paciente.
- E) inexistente.

Questão 03) Marque a assertiva que **NÃO** está em conformidade com a norma culta.

- A) Fuleco, termo formado pela união de "futebol" e "ecologia", é o nome do tatu-bola, a mascote da Copa-2014, que será realizada no Brasil.
- B) A transformação do tatu em bola, como mecanismo de defesa, foi o gancho utilizado para mostrar à Fifa que seria interessante ter a espécie como mascote da Copa-2014.
- C) Com as ações de divulgação promovida durante a Copa-2014, esperam-se encontrar interessados em contribuir com a preservação dos tatu-bolas, espécie que só existe no Brasil.
- D) Cafusa, palavra formada pela junção de "carnaval", "futebol" e "samba", é o nome da bola oficial da Copa das Confederações de 2013.
- E) O nome e as cores vibrantes da bola Cafusa refletem a identidade nacional, com particular destaque para o Cruzeiro do Sul, constelação retratada na bandeira do Brasil.

MATEMÁTICA

Questão 04) Uma lata de óleo tem a forma cilíndrica, com 8 cm de diâmetro e 24 cm de altura. A área total da superfície dessa lata é aproximadamente

- A) 50,24 cm²
- B) 602,88 cm²
- C) 703,38 cm²
- D) 100,5 cm²
- E) 192 cm²

Questão 05) A produção de uma fábrica pode ser descrita por uma função exponencial. Quando há filiais se faz necessário conhecer a capacidade de produção de cada filial. O ponto de intercessão dos gráficos descreve o ponto de produção comum entre as filiais. Considerando que a filial A tem sua produção descrita pela função $f(x) = 4^{x+1}$ e a filial B descrita pela função $g(x) = \frac{1}{8^{2x}}$, o ponto de intercessão é

- A) $(-\frac{1}{4}, 2\sqrt{2})$
- B) $(\frac{1}{4}, 2\sqrt{2})$
- C) $(-\frac{1}{4}, 4^3)$
- D) $(4, 2\sqrt{2})$
- E) $(\frac{1}{4}, \sqrt{2})$

**CONHECIMENTOS
GERAIS**

Questão 06) Em Roma, capital italiana, está sediada uma das agências que fazem parte da Organização das Nações Unidas. Trata-se da FAO (Food and Agriculture Organization). A FAO é dirigida pelo brasileiro José Graziano, desde o início do ano de 2012. O objetivo principal da FAO é aumentar a capacidade da comunidade internacional para de forma eficaz e coordenada promover o suporte adequado e sustentável à segurança alimentar e nutrição. O conceito de sustentabilidade vincula-se à ideia de equilíbrio, produzindo a interação entre diversos aspectos da sociedade os quais podem ser assim indicados de forma mais completa:

- A) ambientais, preservacionistas e ecológicos.
- B) econômicos, militares e políticos.
- C) políticos, religiosos e esportivos.
- D) políticos, ambientais e extrativistas.
- E) econômicos, sociais e ambientais.

Questão 07) A crise econômica mundial que se estende desde o ano de 2008 tem pressionado diversos países. Na Europa, é preocupante a situação, em especial da Grécia. Apesar do profundo desgaste que tem provocado na economia europeia, sabemos que essa crise teve seu início nos Estados Unidos da América, e sua principal causa foi:

- A) o estouro de uma bolha imobiliária provocada por empréstimos bancários e a grande oferta de títulos advindos desses empréstimos.
- B) diminuição da produção de petróleo devido à longa guerra de ocupação do Iraque conduzida pela OTAN e ONU, fator este que afetou negativamente os níveis de produção industrial.
- C) Condução equivocada da política econômica dos Estados Unidos da América que sob o Governo do Presidente Al Gore não foi capaz de conjugar desenvolvimento energético com preservação ambiental.
- D) Incapacidade do governo norte-americano em criar barreiras alfandegárias que protegessem o seu mercado interno da concorrência dos produtos advindos da China, Japão e México.
- E) Quebra da Bolsa de Valores de Nova York, conhecida como "Crack da Bolsa" provocada pela especulação com ações de empresas inexistentes e pela produção industrial acima da capacidade de consumo do mercado.

INFORMÁTICA

Questão 08) Qual fórmula criada no Excel 2007 apresenta corretamente a fixação de coluna e linha referentes ao valor da H1?

- A) =SOMA(A1;B1;\$H\$1)
- B) =SOMA(A1;B1;\$H1)
- C) =SOMA(A1;B1;H\$1)
- D) =SOMA(A1;B1;H1)
- E) =SOMA(A1;B1;\$\$H1)

Questão 09) Sobre o Power Point 2007, é **INCORRETO** afirmar que

- A) através da guia Inserir é possível adicionar um vídeo ao slide.
- B) na guia Animações é possível alterar a transição de slides.
- C) na guia Apresentações de Slides é possível definir temas para os slides.
- D) é possível inserir gráficos através da guia Inserir.
- E) para buscar uma palavra nos slides basta ir na guia Início botão Localizar.

CONHECIMENTOS ESPECÍFICOS

Questão 10) A lei nº 8.080, de 19 de setembro de 1990, dispõe sobre as condições para a promoção, proteção e recuperação da saúde, a organização e o funcionamento dos serviços correspondentes e dá outras providências. Sobre esta lei é correto afirmar que

- A) entende-se por vigilância sanitária um conjunto de ações capazes de eliminar, diminuir ou prevenir riscos à saúde e de intervir nos problemas sanitários decorrentes do meio ambiente, da produção e circulação de bens e da prestação de serviços de interesse da saúde.
- B) entende-se por saúde do trabalhador, para fins desta lei, um conjunto de atividades que se destina, através das ações de vigilância epidemiológica e vigilância sanitária, à promoção e proteção da saúde dos trabalhadores, assim como visa à recuperação e à reabilitação da saúde dos trabalhadores submetidos aos riscos e agravos advindos das condições de trabalho.
- C) entende-se por vigilância sanitária um conjunto de ações que proporcionam o conhecimento, a detecção ou prevenção de qualquer mudança nos fatores determinantes e condicionantes de saúde individual ou coletiva, com a finalidade de recomendar e

adotar as medidas de prevenção e controle das doenças ou agravos.

- D) entende-se por vigilância epidemiológica um conjunto de ações capazes de eliminar, diminuir ou prevenir riscos à saúde e de intervir nos problemas sanitários decorrentes do meio ambiente, da produção e circulação de bens e da prestação de serviços de interesse da saúde.
- E) entende-se por vigilância sanitária um conjunto de ações que determinam punições aos que atuam em prejuízo da saúde individual ou coletiva.

Questão 11) De acordo com o Artigo 200 da Constituição Federal de 1988, compete ao Sistema Único de Saúde:

- I. Executar as ações de vigilância sanitária e epidemiológica, bem como as de saúde do trabalhador.
- II. Colaborar na proteção do meio ambiente, nele compreendido o do trabalho.
- III. Incrementar em sua área de atuação o desenvolvimento científico e tecnológico.

Assinale a alternativa correta.

- A) Todas estão incorretas.
- B) Todas estão corretas.
- C) Apenas I e II estão corretas.
- D) Apenas II e III estão corretas.
- E) Apenas I e III estão corretas.

Questão 12) A Lei n. 8.080/90 (BRASIL, 1990) determina, em seu Artigo 9º, que a direção do SUS deve ser única, de acordo com o inciso I do artigo 198 da Constituição Federal, sendo exercida, em cada esfera de governo, pelos seguintes órgãos:

- I. no âmbito da União, pelo Ministério da Saúde;
- II. no âmbito dos estados e do Distrito Federal, pela respectiva Secretaria de Saúde ou órgão equivalente;
- III. no âmbito dos municípios, pela respectiva Secretaria do Estado.

Assinale a alternativa correta.

- A) Os itens I e II estão incorretos.
- B) Somente o item I esta correto.
- C) O item III está incorreto.
- D) Somente o item III esta correto.
- E) Todos os itens estão corretos.

Questão 13) A epilepsia caracteriza-se por convulsões recorrentes não provocadas. A convulsão é um comportamento particular, produzido por uma função neurológica alterada, resultante de uma descarga paroxística dos neurônios no córtex cerebral. São drogas antiepilépticas:

- A) Fenobarbital, Fenitoína e Valproato de sódio.
- B) Zolpidem, Carbamazepina e Valproato de sódio.
- C) Imipramina, Carbamazepina e Fenobarbital.
- D) Clonazepam, Valproato de sódio e Fenitoína.
- E) Levodopa, Fenitoína e Imipramina.

Questão 14) Todos os fatores a seguir podem interferir na duração dos efeitos da drogas, **EXCETO**:

- A) velocidade de metabolização a metabólitos inativos;
- B) extensa ligação às proteínas plasmáticas;
- C) iniciação de reflexos compensadores;
- D) velocidade de excreção dos metabólitos inativos;
- E) velocidade de absorção na corrente sanguínea.

Questão 15) A curva ABC classifica os produtos de acordo com sua importância financeira, sendo uma ferramenta orientadora para o gestor. Sendo assim, é correto afirmar que a

- A) classe A representa a maior quantidade de itens com o maior custo financeiro, que devem ser gerenciados com atenção especial.
- B) classe B representa os itens com valor alto de quantidade e de custo financeiro.
- C) classe C representa o grupo de menor quantidade de itens com o menor custo financeiro, que podem justificar menor atenção no momento do gerenciamento.
- D) classe A representa a menor quantidade de itens com o maior custo financeiro, que devem ser gerenciados com atenção especial.
- E) Classe C representa o grupo de maior quantidade de itens com o maior custo financeiro, que podem justificar menor atenção no momento do gerenciamento.

Questão 16) São mecanismos de ação das drogas utilizadas para o tratamento da depressão:

- I. Bloqueadores inespecíficos da absorção da monoamina.
- II. Inibidores seletivos da reabsorção da serotonina.
- III. Inibidores seletivos da reabsorção de noradrenalina.

Assinale a seguir a alternativa correta.

- A) Apenas I esta correta.
- B) Apenas II esta correta.
- C) Apenas III esta correta.
- D) Apenas I e II estão corretas.
- E) Todas estão corretas.

Questão 17) O sistema de distribuição de medicamentos individualizado se caracteriza pelo fato de o medicamento ser dispensado por paciente, geralmente para um período de 24 horas. São vantagens desse sistema, **EXCETO**:

- A) redução potencial de erros de medicação;
- B) aumento da integração do farmacêutico com a equipe de saúde;
- C) diminuição das tarefas a serem executadas pela farmácia;
- D) redução de custos com medicamentos;
- E) facilidade para devolução à farmácia.

Questão 18) De acordo com a Portaria n.º 344, de 12 de maio de 1998, que aprova o Regulamento Técnico sobre substâncias e

medicamentos sujeitos a controle especial, é **INCORRETO** afirmar que

- A) a Notificação de Receita "A" será válida por 30 (trinta) dias, a contar da data de sua emissão, em todo o Território Nacional, sendo necessário que seja acompanhada da receita médica com justificativa do uso, quando para aquisição em outra Unidade Federativa;
- B) a Notificação de Receita "A" poderá conter no máximo 3 (três) ampolas e, para as demais formas farmacêuticas de apresentação, poderá conter a quantidade correspondente no máximo a 30 (trinta) dias de tratamento;
- C) a Notificação de Receita "B" poderá conter no máximo 5 (cinco) ampolas e, para as demais formas farmacêuticas, a quantidade para o tratamento correspondente poderá ser para no máximo 60 (sessenta) dias;
- D) a Notificação de Receita "B", de cor azul, impressa as expensas do profissional ou da instituição, terá validade por um período de 30 (trinta) dias, contados a partir de sua emissão, e somente dentro da Unidade Federativa que concedeu a numeração;
- E) no caso de formulações magistrais, as formas farmacêuticas deverão conter, no máximo, as concentrações que constam de Literaturas Nacional e Internacional oficialmente reconhecidas.

Questão 19) Um medicamento apresenta em sua embalagem a seguinte informação "manter em temperatura ambiente". Qual a maneira mais correta para o armazenamento deste medicamento?

- A) Manter entre 2 e 8°C
- B) Manter entre 8 e 15°C
- C) Manter entre 0 e 10°C
- D) Manter entre 10 e 20°C
- E) Manter entre 15 e 30°C

Questão 20) O processo de seleção de medicamentos deve assegurar o cumprimento de uma terapêutica racional e de baixo custo. Na seleção de medicamentos para a padronização de uma instituição é importante:

- A) Padronizar medicamentos de eficiência comprovada, de menor toxicidade e que promovam maior aderência pelo paciente.
- B) Preferir medicamentos que não interajam com alimentos.
- C) Padronizar todos os medicamentos já prescritos na instituição.
- D) Procurar apenas um tipo de forma farmacêutica, para facilitar o seu controle administrativo.
- E) Padronizar medicamentos de eficiência relativa, de toxicidade ainda não definida e que possam representar perigo ao paciente.

Questão 21) O Ministério da Saúde estabelece cooperação financeira com órgãos das três esferas e com entidades públicas e privadas, mediante três formas de descentralização de recursos:

- I. Transferência de recursos pelo Fundo Nacional de Saúde aos municípios, estados e Distrito Federal, de forma regular e automática.
- II. Remuneração de serviços produzidos que consiste no pagamento direto aos prestadores estatais ou privados, contratados e conveniados, contra apresentação de faturas referentes a serviços prestados junto à população.
- III. Celebração de convênios e instrumentos similares, com órgãos ou entidades federais, estaduais e do Distrito Federal, prefeituras municipais e organizações não-governamentais e interessados em financiamentos de projetos específicos na área da saúde.

Assinale a alternativa correta.

- A) Somente os itens I e III estão corretos.
- B) Todos os itens estão corretos.
- C) Somente o item I está correto.
- D) Somente o item II está correto.
- E) Somente o item III está correto.

Questão 22) Considerando as ações desenvolvidas pelo SUS – Sistema Único de Saúde, assinale a alternativa **INCORRETA**.

- A) Promoção da saúde.
- B) Proteção da saúde.
- C) Recuperação da saúde.
- D) Reabilitação.
- E) Descentralização.

Questão 23) Complete as frases a seguir.

- I. (X) é o termo reservado para casos em que, na associação de dois ou mais fármacos, o efeito final é maior do que a soma algébrica dos efeitos desses agentes.
- II. (Y) se verifica entre os fármacos de ações contrárias ou, às vezes, competitivas ante determinado receptor farmacológico.
- III. (Z) é aquela em que dois fármacos atuam simultaneamente, promovendo o mesmo efeito, porém por mecanismos diferentes.
- A) X= antagonismo, Y= potencialização, Z= somação
- B) X= somação, Y= potencialização, Z= antagonismo
- C) X= potencialização, Y= antagonismo, Z= somação
- D) X= potencialização, Y= somação, Z= antagonismo
- E) X= somação, Y= antagonismo, Z= potencialização

Questão 24) De acordo com a Resolução nº 417, de 29 de setembro de 2004, que aprova o Código de Ética da Profissão Farmacêutica, são deveres do Farmacêutico:

- I. Denunciar às autoridades competentes quaisquer formas de poluição, deterioração do meio ambiente ou riscos inerentes ao trabalho, prejudiciais à saúde e à vida.

- II. Exercer a assistência farmacêutica e não fornecer informações ao usuário dos serviços.
- III. Adotar postura científica, perante as práticas terapêuticas alternativas, de modo que o usuário fique bem informado e possa melhor decidir sobre a sua saúde e bem-estar.

Assinale a alternativa correta.

- A) Apenas o item I está correto.
- B) Apenas o item II está correto.
- C) Apenas o item III está correto.
- D) Apenas os itens I e III estão corretos.
- E) Os itens I, II e III estão corretos.

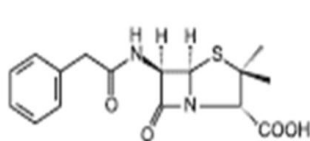
Questão 25) Aquele que contém o mesmo ou os mesmos princípios ativos, apresenta a mesma concentração, forma farmacêutica, via de administração, posologia e indicação terapêutica, preventiva ou diagnóstica, do medicamento de referência registrado no órgão federal responsável pela vigilância sanitária, podendo diferir somente em características relativas ao tamanho e forma do produto, prazo de validade, embalagem, rotulagem, excipientes e veículos, devendo sempre ser identificado por nome comercial ou marca. De acordo com essa definição, assinale a alternativa correta.

- A) Medicamento Genérico
- B) Medicamento Similar
- C) Medicamento de Referência
- D) Bioequivalência
- E) Correlato

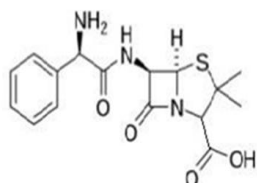
Questão 26) Conhecer os principais efeitos colaterais e/ou adversos de um medicamento é necessário quando se vai administrá-lo. Assinale a alternativa correta.

- A) Agitação é um dos efeitos dos medicamentos sedativos.
- B) Há medicamentos anti-hipertensivos que podem causar tosse.
- C) Os medicamentos antiplaquetários podem provocar trombose.
- D) Os medicamentos antieméticos induzem a vômito intenso.
- E) Medicamentos hipoglicemiantes intensificam a glicemia.

Questão 27) Abaixo estão representadas as fórmulas químicas de dois antibióticos inibidores da síntese de parede celular, a Penicilina G e um de seus derivados semissintéticos, a Ampicilina. A partir de suas fórmulas pode-se inferir que Ampicilina difere da Penicilina por apresentar:



Penicilina G



Ampicilina

- A) um grupo ácido carboxílico a mais.
- B) uma amida.
- C) uma amina primária.
- D) uma amina secundária.
- E) uma amina terciária.

Questão 28) “Resposta Imunológica é o mecanismo pelo qual o organismo reconhece e responde a substância que considera como estranha”. Dentro da resposta imunológica que se dá principalmente nos órgãos linfoides, consideram-se como corretas todas as afirmativas abaixo, **EXCETO**:

- A) Na resposta imunológica primária ocorre a ativação inicial do sistema linfocítico, seguida da ativação do sistema macrófágico.
- B) Na resposta imunológica secundária, como já manteve contato prévio com a substância estranha, o organismo já conta com os linfócitos B e T memória.
- C) A imunoglobulina predominante na resposta secundária é a IgG, sendo que no início desta a resposta é dada pela IgM.
- D) Nas vacinas (resposta ativa) podem ser administrados toxicoides, microrganismos mortos ou atenuados.
- E) Na resposta passiva são recebidos produtos da resposta imunológica provenientes de linfócitos B ou T, transmitidos durante a vida fetal, por exemplo.

Questão 29) Acerca da Lei nº 5.991, de 17 de dezembro de 1973, que dispõe sobre o controle sanitário do comércio de drogas, medicamentos, insumos farmacêuticos e correlatos, assinale a alternativa **INCORRETA**.

- A) Para atendimento exclusivo a seus usuários, os estabelecimentos hoteleiros e similares poderão dispor de medicamentos anódinos, que não dependam de receita médica, observada a relação elaborada pelo órgão sanitário federal.
- B) A farmácia e a drogaria terão, obrigatoriamente, a assistência de técnico responsável, inscrito no Conselho Regional de Farmácia, na forma da lei.
- C) Independentemente de conter substâncias medicamentosas, a venda de produtos dietéticos será realizada nos estabelecimentos de dispensação e pelos do comércio fixo.
- D) É vedado utilizar qualquer dependência da farmácia ou da drogaria como consultório.
- E) É permitido às farmácias homeopáticas manter seções de vendas de correlatos e de medicamentos não homeopáticos quando apresentados em suas embalagens originais.

Questão 30) Os objetivos do Sistema Único de Saúde são:

- I. a identificação e divulgação dos fatores condicionantes e determinantes da saúde;
- II. a prestação de serviços apenas a portadores de deficiências congênitas.
- III. a assistência às pessoas por intermédio de ações de promoção, proteção e a recuperação da saúde, com a realização integrada das ações assistenciais e das atividades preventivas.

Assinale a alternativa correta.

- A) Somente a I está correta.
- B) Somente a III está correta.
- C) Somente a I e a III estão corretas.
- D) Somente a II e a III estão corretas.
- E) Todas estão corretas.