





## CONHECIMENTOS ESPECÍFICOS

**01)** Considerando o artigo 1º de que trata a Lei nº 8080, o Sistema Único de Saúde (SUS) contará em cada esfera do governo, sem prejuízo das funções do poder legislativo, com as seguintes instâncias colegiadas:

**A** ⇒ Conferência de Saúde e Pacto de Gestão.

**C** ⇒ Pacto de Gestão e Pacto pela Vida.

**B** ⇒ Conferência de Saúde e Conselho de Saúde.

**D** ⇒ Pacto de Saúde e Pacto pela Vida.

**02)** Preencha as lacunas abaixo:

*De acordo com a Lei Orgânica da Saúde e com o estabelecido no Plano Municipal de Saúde, o princípio da \_\_\_\_\_ estabelece que o poder público deve promover a atenção à saúde para toda população de forma \_\_\_\_\_, considerando as diferenças individuais e de grupos populacionais específicos. Portanto, os investimentos serão maiores para aqueles que \_\_\_\_\_ necessitam, adequando a oferta de serviços aos princípios da justiça social.*

A sequência **correta** é:

**A** ⇒ universalidade - acessível - mais

**C** ⇒ equidade - integral - menos

**B** ⇒ integralidade - integral - mais

**D** ⇒ equidade - equânime - mais

**03)** Considerando os objetivos específicos propostos na Política Nacional de Promoção da Saúde (Brasil, 2006), analise as afirmações a seguir.

- I** *Diminuir a autonomia e a corresponsabilidade de sujeitos e coletividades, e aumentar a do poder público no cuidado integral à saúde para minimizar e/ou extinguir as desigualdades de toda e qualquer ordem (étnica, social, racial, regional, de gênero, de orientação opção sexual entre outras).*
- II** *Promover o entendimento da concepção ampliada de saúde entre os trabalhadores de saúde, tanto das atividades-meio, como os da atividade-fim.*
- III** *Contribuir para o aumento de resolubilidade do Sistema de Saúde, garantindo qualidade, eficácia, eficiência e segurança das ações de promoção da saúde.*
- IV** *Favorecer a preservação do meio ambiente e a promoção de ambientes mais seguros e mais saudáveis, estimular a adoção de modos de viver não violentos e o desenvolvimento de uma cultura de paz no País.*
- V** *Estimular as ações intersetoriais, buscando parcerias que propiciem o desenvolvimento integral das ações, especialmente de recuperação e reabilitação da saúde.*

**Todas** as afirmações **corretas** estão nos itens:

**A** ⇒ II - IV - V

**B** ⇒ I - II - V

**C** ⇒ I - III - IV

**D** ⇒ II - III - IV

**04)** Considerando a Missão da Secretaria Municipal de Saúde do município de Itajaí/SC, descrita no Plano Municipal de Saúde (2010 – 2013), assinale a alternativa **correta**.

**A** ⇒ Prevenção das doenças e não somente para a sua recuperação. Isto exige que o atendimento deva ser feito também para erradicar as causas e diminuir os riscos, além de tratar os danos.

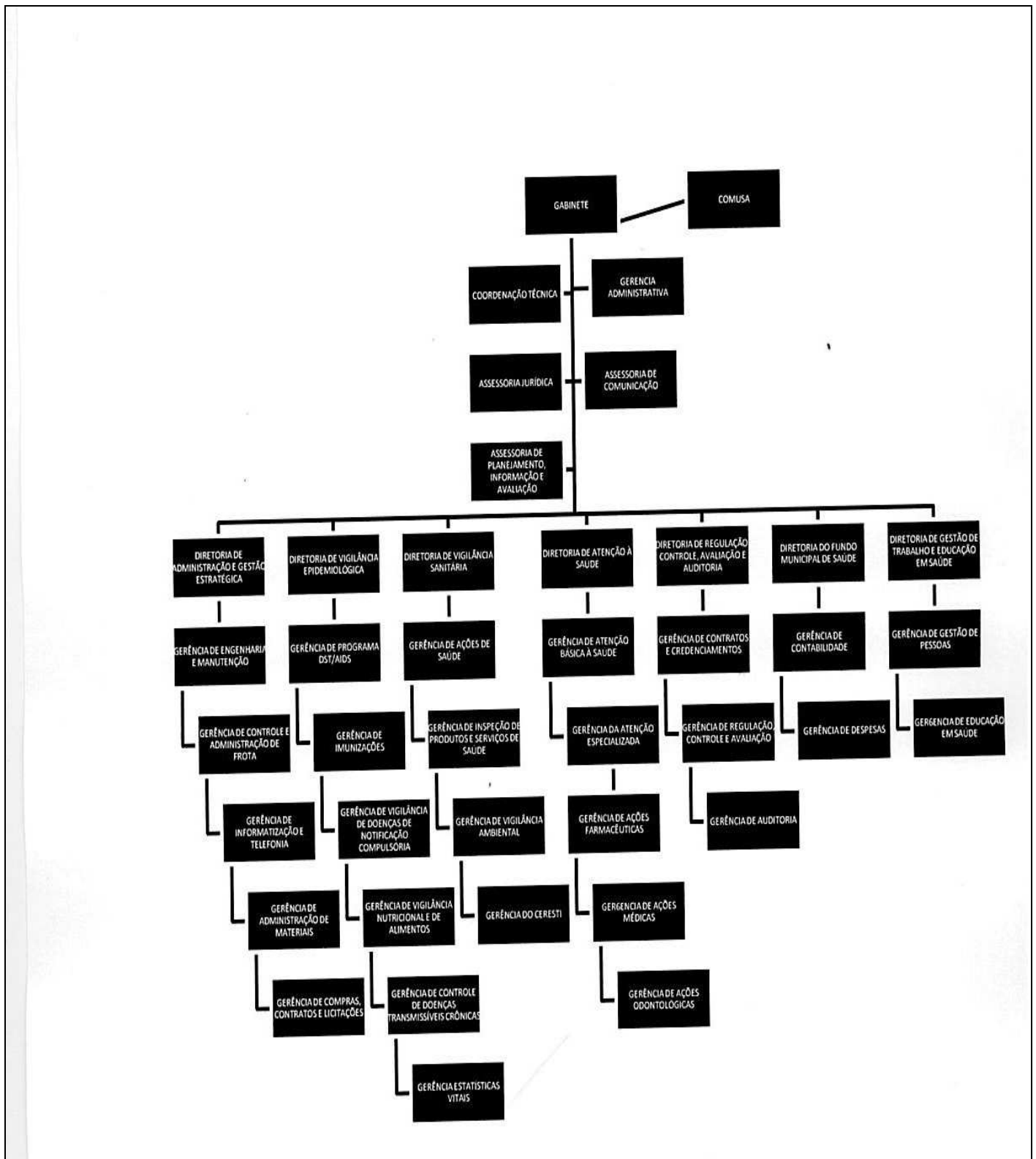
**B** ⇒ Adoção de estratégias intersetoriais capazes de modificar a realidade sanitária/epidemiológica, com o envolvimento dos diferentes atores sociais interessados na busca da qualidade de vida e do desenvolvimento social da população.

**C** ⇒ Defender a vida, satisfazendo as necessidades de saúde da população, através de um sistema de saúde humanizado, com responsabilização, acesso, vínculo, acolhimento, gestão participativa, trabalho em equipe multiprofissional, de forma transdisciplinar e com autonomia dos processos de trabalho.

**D** ⇒ Atendimento eficiente e efetivo, preferencialmente na atenção básica ou a garantia de encaminhamento para um serviço de maior nível de complexidade.

05) O organograma constitui um instrumento administrativo utilizado para dar visibilidade à organização e estrutura da gestão, mostrar as linhas hierárquicas e de subordinação, bem como a complexidade da rede de serviços e ações que compõem a atenção a saúde no município. Através do organograma se tem uma visão geral da estrutura e sua complexidade, da forma de organização e aglutinação dos serviços em gerências ou departamentos, bem como a especialização do pessoal envolvido.

Considere o organograma da Secretaria Municipal de Saúde de Itajaí.



Fonte: Plano Municipal de Saúde

No organograma verifica-se que:

**A** ⇒ Ocorre uma especialização horizontal, visto que há um grande número de órgãos no mesmo nível hierárquico e vertical, pois é grande o número de níveis hierárquicos.

**B** ⇒ O tipo de estrutura organizacional é a matricial, pois é seguido o princípio da hierarquia, determinando os chamados órgãos de linha.

**C** ⇒ A quantidade de níveis hierárquicos (especialização vertical) indica a necessidade de uma cadeia menor de comando na Secretaria de Saúde.

**D** ⇒ As especializações horizontais e verticais representam a divisão de trabalho dentro da organização, sendo que a horizontal mostra autoridade e responsabilidade, enquanto a vertical a departamentalização adotada.

---

**06)** As precauções para evitar infecções cruzadas devem ser prioridade de todos os profissionais que exercem atividades no setor da saúde, bem como dos gestores que propiciam as condições adequadas para o trabalho. Desta forma, o governo federal instituiu a Norma Regulamentadora – NR 32 que tem por finalidade estabelecer as diretrizes básicas para a implementação de medidas de proteção à segurança e à saúde dos trabalhadores dos serviços de saúde, bem como daqueles que exercem atividades de promoção e assistência à saúde em geral. Desta forma, o(a) enfermeiro (a) deve estar atento a esta norma que orienta o seu trabalho para que o mesmo ofereça a segurança necessária para si e para as pessoas que atende e para toda a comunidade.

Diante desse tema, analise as afirmações a seguir.

- I** *Todo local onde exista possibilidade de exposição ao agente biológico deve ter lavatório exclusivo para higiene das mãos, provido de água corrente, sabonete líquido, toalha descartável e lixeira provida de sistema de abertura sem contato manual.*
- II** *O uso de luvas substitui o processo de lavagem das mãos, o que deve ocorrer no mínimo depois do uso das mesmas.*
- III** *Os trabalhadores com feridas ou lesões nos membros superiores só podem iniciar suas atividades após avaliação médica obrigatória com emissão de documento de liberação para o trabalho.*
- IV** *O empregador deve vedar o ato de fumar, o uso de adornos e o manuseio de lentes de contato nos postos de trabalho, bem como o consumo de alimentos e bebidas nos postos de trabalho, a guarda de alimentos em locais não destinados para este fim e o uso de calçados abertos.*
- V** *Em todo local onde exista a possibilidade de exposição a agentes biológicos devem ser fornecidas aos trabalhadores instruções escritas, em linguagem acessível, das rotinas realizadas no local de trabalho e medidas de prevenção de acidentes e de doenças relacionadas ao trabalho.*
- VI** *Os trabalhadores devem comunicar um acidente ou incidente com possível exposição a agentes biológicos ao responsável pelo local de trabalho na secretaria de saúde ao final de cada plantão ou, se for no final de semana, durante a próxima semana, através de comunicado por escrito.*

**Todas** as afirmações **corretas** estão nos itens:

**A** ⇒ III - IV - V - VI

**C** ⇒ II - III - VI

**B** ⇒ I - II - III - IV - V

**D** ⇒ I - III - IV - V

---

**07)** Em relação às atribuições do enfermeiro no pré-natal na Unidade Básica de Saúde, analise as afirmações a seguir.

- I** *Realiza consulta de pré-natal de gestação de baixo risco.*
- II** *Solicita exames de rotina e orienta tratamento conforme protocolo do serviço.*
- III** *Realiza consulta de pré-natal de gestação de alto risco.*
- IV** *Realiza ações educativas para as mulheres e suas famílias.*
- V** *Realiza coleta de exame citopatológico e exame das mamas a cada consulta.*

**Todas** as afirmações **corretas** estão nos itens:

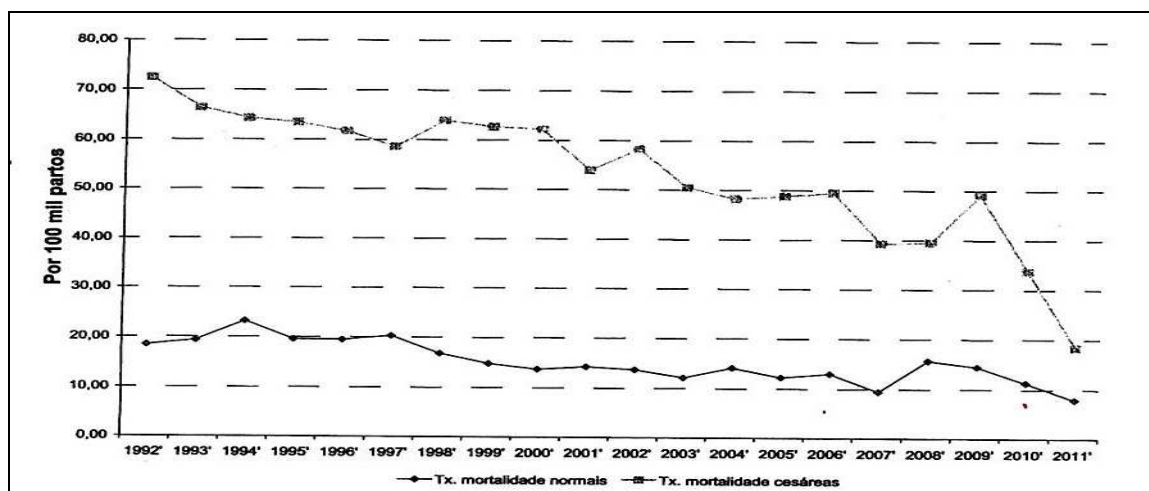
**A** ⇒ I - III - V

**C** ⇒ II - III

**B** ⇒ IV - V

**D** ⇒ I - II - IV

08) O gráfico abaixo mostra que, em uma série histórica de quase 20 anos, a mortalidade materna por tipo de parto sempre foi menor em mulheres que tiveram filhos por partos normais, quando comparada aos partos cesáreos. Garantir um parto seguro e humanizado depende de uma série de eventos anteriores relacionados à gestação, principalmente do acompanhamento pré-natal.



Com relação ao pré-natal realizado na Unidade Básica de Saúde, considere os cuidados importantes que devem ser seguidos pela gestante e verificados pela equipe de saúde.

- I Iniciar o pré-natal preferencialmente até a 12ª semana de gestação e seguir o cronograma estabelecido pela equipe de saúde.
- II Na 1ª consulta o profissional deve realizar detalhadamente somente o exame físico geral e anamnese atual sucinta.
- III Na 1ª consulta, além do exame físico geral, o profissional deve colher a história clínica, antecedentes familiares, antecedentes pessoais, antecedentes ginecológicos e obstétricos, sexualidade e dados da gestação atual, solicitar exames de acordo com o protocolo da instituição.
- IV No início do pré-natal deve-se avaliar a situação nutricional da gestante para manter a evolução ponderal sob controle, pois a gestante não pode ganhar peso acima de 8 kg até o final da gestação.
- V Durante o acompanhamento pré-natal o profissional deve controlar os batimentos cardíacos e se identificar bradicardia ou taquicardia persistente, referenciar a gestante para serviço de referência de maior complexidade.

Todos os cuidados **corretos** estão nos itens:

- A** ⇒ I - II - IV      **B** ⇒ I - III - V      **C** ⇒ II - III - IV      **D** ⇒ III - IV - V

09) De acordo com o calendário de vacinação de rotina preconizado pelo Ministério da Saúde em janeiro de 2012, as vacinas indicadas no primeiro ano de vida são:

- A** ⇒ BCG-ID, Hepatite B, Pentavalente, Poliomielite Inativada, Poliomielite Oral, Rotavírus Humano, Pneumocócica 10, Meningocócica C, Febre Amarela, Tríplice Viral;
- B** ⇒ BCG-ID, Hepatite B, Poliomielite Oral, Tríplice Bacteriana, Rotavírus Humano, Meningocócica C e Tríplice Viral.
- C** ⇒ BCG-ID, Hepatite B, Poliomielite Oral, Pentavalente, Rotavírus Humano, Tríplice Viral e Dupla Infantil;
- D** ⇒ BCG-ID, Hepatite B, Poliomielite Oral, Tríplice Bacteriana, Rotavírus Humano, Pneumocócica 10 e Tríplice Viral.

10) A situação vacinal da pessoa idosa deve ser inquirida de forma sistemática.

Com relação ao calendário de vacinação do idoso preconizado pelo Ministério da Saúde, é recomendado:

- I *Uma dose anual da vacina contra influenza no outono.*
- II *Uma dose anual de vacina meningocócica.*
- III *Idosos com mais de 60 anos devem receber ao menos uma dose de vacina anti-pneumocócica e esquema completo da Hepatite B, independente de ser considerado grupo vulnerável ou não.*
- IV *Esquema completo de vacina dupla (dT – contra difteria e tétano) com reforço a cada dez anos, podendo ser em cinco anos no caso de ferimentos.*

**Todas** as afirmações **corretas** estão nos itens:

**A** ⇒ I - IV

**B** ⇒ I - II

**C** ⇒ II - IV

**D** ⇒ II - III - IV

---

**11)** Criança de cinco anos chega a unidade de saúde com uma mordida de cão na face. O cão é residente do município de Itajaí. Ao preencher a ficha de investigação a mãe informa que o cão é da família, vacinado e não é agressivo.

Neste caso, a conduta a ser estabelecida é:

**A** ⇒ Iniciar imediatamente o esquema profilático com soro e 5 doses de vacina administradas nos dias 0,3,7,14 e 28.

**B** ⇒ Iniciar esquema profilático com 2 (duas) doses, uma no dia 0 e outra no dia 3.

**C** ⇒ Como o animal é procedente de área de raiva controlada não é necessário iniciar o esquema profilático. Manter o animal sob observação durante 10 dias após a exposição.

**D** ⇒ Iniciar o esquema profilático com 5 doses de vacina nos dia 0, 3, 7, 14 e 28.

---

**12)** A hanseníase é uma doença de notificação compulsória em todo território nacional e de investigação obrigatória. Para definição de caso a pessoa deve apresentar um ou mais dos seguintes sinais cardinais e que necessita de tratamento poliquimioterápico:

I *Lesão e/ou área da pele com diminuição ou alteração de sensibilidade.*

II *Acometimento de nervo periférico, com ou sem espessamento associado a alterações sensitivas e/ou motoras e/ou autonômicas.*

III *Cultura de escarro positiva.*

IV *Baciloscopia positiva de esfregaço intradérmico.*

V *Ptiríase versicolor.*

**Todos** os itens **corretos** estão em:

**A** ⇒ III - IV - V

**B** ⇒ I - II - III

**C** ⇒ II - III - V

**D** ⇒ I - II - IV

---

**13)** Sr. José, servidor da secretaria de obras, sofreu um ferimento por prego durante o trabalho há 15 dias. Procura a Unidade de Saúde para realização de curativo. O ferimento é profundo e apresenta sinais de infecção. A história de vacinação prévia contra tétano foi de 03 doses, sendo a última dose há mais de 5 anos e menos de 10 anos.

Diante do caso, a conduta **correta** do profissional ao atender o paciente é:

**A** ⇒ aplicar uma dose de vacina dupla adulto de reforço, realizar o curativo de acordo com o protocolo da unidade e encaminhar o paciente para o hospital para receber o soro antitetânico.

**B** ⇒ aplicar uma dose de vacina dupla adulto de reforço e realizar o curativo de acordo com o protocolo da unidade.

**C** ⇒ somente realizar o curativo de acordo com o protocolo da unidade.

**D** ⇒ iniciar o esquema completo de vacina dupla adulto, realizar o curativo de acordo com o protocolo da unidade e encaminhar o paciente para o hospital mais próximo para receber a imunoglobulina antitetânica.

**14)** Considerando a elevada carga de morbi-mortalidade associada, a prevenção do diabetes e de suas complicações é hoje prioridade para a equipe de saúde. Portanto, muitas ações podem ser realizadas para minimizar esta doença que avança dia a dia na população em geral.

Para o cuidado integral ao paciente com diabetes e sua família é correto afirmar, **exceto**:

**A** ⇒ Com relação à alimentação, a quantidade energética ingerida deve ser adequada à atividade física e ser fracionada em 5 a 6 refeições/lanches diários.

**B** ⇒ Os calçados utilizados devem ser confortáveis para evitar bolhas e calosidades.

**C** ⇒ Se a glicemia de jejum estiver muito alta (acima de 150 mg/dL) e/ou na presença de infecção, provavelmente o paciente necessitará de um tratamento com insulina endovenosa por um longo período de tempo.

**D** ⇒ A ingestão de álcool, quando consumido, deve ser moderada e de preferência com as refeições. O limite diário é de uma a duas doses, isto é, 10-20g de álcool/dia. Um copo (90ml) de vinho contém 1,1 doses, uma lata de cerveja (350ml) 1,7 doses, e uma dose (35ml) de destilados 2 doses de álcool. Pacientes com hipertrigliceridemia ou mau controle metabólico não devem ingerir bebidas alcoólicas.

---

**15)** Considerando a importância epidemiológica das Doenças Sexualmente Transmissíveis (DST) na atualidade é correto afirmar, **exceto**:

**A** ⇒ Em mulheres com queixa espontânea de corrimento vaginal, realizar anamnese incluindo os critérios de risco para identificação daquelas com maior possibilidade de infecção cervical por gonococo ou clamídia. Nestes casos, mesmo na ausência dos sinais clínicos para cervicite, a paciente será considerada como portadora assintomática e deve receber o tratamento concomitante.

**B** ⇒ A gonorreia pode apresentar formas diferentes da enfermidade, abrangendo regiões não genitais (faringite, osteoartrite, conjuntivite, etc.).

**C** ⇒ Ao realizar o exame físico, observar pele e mucosas, particularmente couro cabeludo, orofaringe, palma das mãos, plantas dos pés e genitais. Palpar os gânglios de todos os segmentos corporais. Quaisquer lesões (ulceradas ou não, em baixo ou alto-relevo, hiperêmica, hipercrômica, circular, irregular, circinada etc.) deverão ser anotadas e correlacionadas com a história em questão.

**D** ⇒ O Condiloma Acuminado/HPV é uma doença sistêmica, manifestando-se nos genitais e em outros locais, tais como orofaringe, couro cabeludo, sistema nervoso central, sistema digestório e ósseo.

---

**16)** A Dengue é uma doença febril aguda, que pode ser de curso benigno ou grave, dependendo da forma como se apresente. Atualmente, é a mais importante arbovirose que afeta o ser humano, constituindo-se em sério problema de saúde pública no mundo. Considere as afirmações a seguir.

- ( ) *A fonte de infecção e reservatório vertebrado é o homem. Foi descrito na Ásia e na África um ciclo selvagem envolvendo macacos.*
- ( ) *Os vetores são mosquitos do gênero Aedes. A espécie Aedes aegypti é a mais importante na transmissão da doença e também pode ser transmissora da febre amarela urbana.*
- ( ) *A dengue hemorrágica é uma manifestação da dengue de forma mais grave, com aparecimento de manifestações hemorrágicas e colapso circulatório.*
- ( ) *A fragilidade capilar é evidenciada pela positividade da prova do laço, que deve ser realizada com garrote ou torniquete*
- ( ) *É considerado um caso suspeito de dengue clássico todo paciente que tenha doença febril aguda, com duração máxima de 7 dias, acompanhada de pelo menos dois dos seguintes sintomas: cefaleia, dor retro orbital, mialgia, artralgia, prostração, exantema e deve ter estado nos últimos 15 dias em área onde esteja ocorrendo transmissão de dengue ou tenha a presença de Aedes aegypti.*

A sequência **correta**, de cima para baixo, é:

**A** ⇒ V - V - V - F - V

**C** ⇒ V - V - F - V - F

**B** ⇒ F - V - V - V - V

**D** ⇒ V - F - V - F - V



**17)** A Neuropatia Diabética (ND) é definida como a presença de sintomas e ou sinais de disfunção dos nervos periféricos em pessoas com Diabetes Mellitus, após a exclusão de outras causas. O comprometimento do sistema nervoso periférico é, inquestionavelmente, uma das complicações mais frequentes do Diabetes Mellitus (DM), presente entre 50% dos pacientes com DM após 20 anos e que, portanto, requer intervenção profissional, principalmente no sentido de prevenir ou retardar o aparecimento.

Com relação à Neuropatia Diabética, marque com **V** as afirmações **verdadeiras** e com **F** as **falsas**.

- ( ) *As neuropatias podem se constituir em fatores de invalidez transitória ou permanente e de insuficiência para o exercício de determinadas profissões.*
- ( ) *Em qualquer dos tipos de diabetes, a exposição crônica à hiperglicemia constitui o fator patológico comum para o desenvolvimento e progressão da ND.*
- ( ) *Os sintomas, que frequentemente se iniciam insidiosos, consistem de insensibilidade, sensação de queimação e dores em pontada. A dor é severa e melhora no período noturno.*
- ( ) *O controle glicêmico é ainda a medida mais eficaz para retardar o desenvolvimento e a progressão da ND.*
- ( ) *A perda motora e o envolvimento dos membros superiores são frequentes.*
- ( ) *A Neuropatia Diabética geralmente é dolorosa e requer intervenção sobre os sintomas.*
- ( ) *Nem sempre é possível obter alívio para a dor neuropática e os pacientes devem ser informados a respeito.*
- ( ) *A normoglicêmica é o único tratamento recomendado para a prevenção e controle da ND em pacientes com diabetes tipo 1.*
- ( ) *A normoglicêmica, a redução do peso e o controle das dislipidemias constituem a terapêutica recomendada para a prevenção e controle da ND.*

A sequência **correta**, de cima para baixo, é:

**A** ⇒ V - F - V - F - V - V - F - V - F

**B** ⇒ F - F - V - V - F - V - F - F - V

**C** ⇒ V - V - F - V - F - V - V - F - V

**D** ⇒ F - V - F - F - V - V - F - F - V

---

**18)** Entre os principais agravos de notificação compulsória descritos no Plano Municipal de Saúde do município de Itajaí (2010 / 2013), verifica-se que no ano de 2009 ocorreram vinte (20) casos confirmados de sífilis em gestantes. A sífilis congênita é uma doença que pode ser prevenida quando detectada no início da gestação (protocolo de pré-natal de no mínimo duas pesquisas de VDRL durante a gestação). O pré-natal realizado de forma integral, com envolvimento dos profissionais conscientes da importância da detecção prematura da infecção e na educação em saúde, é um fator primordial para a prevenção da sífilis congênita. A gestante tratada apresenta um risco mínimo de transmissão vertical da doença, sendo que a primeira escolha para o tratamento da sífilis é a penicilina G benzatina (caderno de Atenção Básica nº 18 / 2006, p.94), sendo necessário um controle e registro rigoroso das doses e séries administradas na gestante e parceiro pela enfermagem.

Considerando o protocolo de tratamento para uma gestante em pré-natal (primeiro trimestre), com diagnóstico confirmado de sífilis, é correto afirmar, **exceto**:

**A** ⇒ São indicadas na sífilis terciária ou com duração ignorada três séries, com dose total de 7.200.000 UI de penicilina G benzatina, com intervalo de uma semana. VDRL mensal.

**B** ⇒ É indicado na sífilis secundária ou latente com menos de um ano de evolução duas séries, com dose total de 4.800.000 UI de penicilina G benzatina, com intervalo de uma semana. VDRL mensal.

**C** ⇒ É indicada na sífilis primária uma série com dose total de 1.200.000 UI de penicilina G benzatina, em dose única. VDRL mensal.

**D** ⇒ Em nutrízes comprovadamente alérgicas a penicilina é recomendado a dessensibilização e posteriormente o tratamento com penicilina em ambiente hospitalar. É contraindicado o uso de tetraciclina, estolato de eritromicina na gestação, devido ao risco de alterações ósseas e do esmalte dentário do feto, bem como toxicidade para a mãe.

**19)** É comum durante a consulta de enfermagem as mulheres apresentarem queixas ginecológicas relacionadas ao trato genital inferior, que constituem síndromes clínicas que não só devem ser valorizadas, mas sempre que possível, solucionadas antes da coleta do exame preventivo.

O exame preventivo de Ca de colo de útero (papanicolau) não tem o objetivo de identificar doenças sexualmente transmissíveis (DST), embora muitas vezes seja possível a identificação do agente ou de efeitos citopáticos sugestivos da presença dos mesmos. A cavidade vaginal é fisiologicamente úmida, isto é, contém o produto de secreção das glândulas vestibulares e endocervicais, além da transudação da mucosa vaginal. Esse conteúdo vaginal pode modificar-se em decorrência de influências hormonais, estímulo sexual, vestuário utilizado, alimentação, de fatores psicoemocionais; daí a natural variação individual na sua qualidade e quantidade. O profissional de saúde deve diferenciar o conteúdo vaginal fisiológico do anormal e seguir o protocolo estabelecido pela instituição de saúde na qual trabalha.

Sobre esta temática, correlacione as colunas a seguir.

- |   |  |
|---|--|
| ( 1 ) <i>Gardnerella vaginalis</i>                          | ( ) 4 ou mais episódios por ano a mulher deve ser aconselhada e orientada a realizar o teste anti-HIV, além de serem investigados outros fatores predisponentes: diabetes, imunodepressão, infecção pelo HIV e uso de corticoide.  |
| ( 2 ) DST de notificação compulsória                        | ( ) pH ácido - 4,0 a 4,5 é mais abundante no período ovulatório, gestação, ou quando há excitação sexual; ausência de odor fétido.   |
| ( 3 ) Candidíase vulvovaginal                               | ( ) Corrimento abundante, amarelado ou amarelo esverdeado, bolhoso; prurido e/ou irritação vulvar, dor pélvica, ocasionalmente sintomas urinários - disúria e/ou polaciúria.   |
| ( 4 ) Vulvovaginite   | ( ) AIDS, HIV na gestante, criança exposta ao HIV, sífilis na gestação e sífilis congênita.  |
| ( 5 ) Bactérias anaeróbias                                  | ( ) Corrimento vaginal branco-acinzentado, de aspecto fluido ou cremoso, algumas vezes bolhoso, com odor fétido, mais acentuado após o coito e durante o período menstrual; dor nas relações sexuais pouco frequente.  |
| ( 6 ) Tricomoníase vaginal                                  | ( ) É toda manifestação inflamatória e/ou infecciosa do trato genital feminino inferior, ou seja, vulva, vagina e epitélio escamoso do colo uterino (ectocérvice). O quadro clínico é variável de acordo com a etiologia, podendo manifestar-se pela presença de corrimento vaginal. |
| ( 7 ) Candidíase recorrente                                 | ( ) Prurido vulvovaginal (principal sintoma, e de intensidade variável), ardor ou dor à micção; corrimento branco, grumoso, inodoro e com aspecto caseoso ("leite coalhado"); vagina e colo recobertos por placas brancas ou branco acinzentadas, aderidas à mucosa.                 |
| ( 8 ) Características principais da secreção vaginal normal | ( ) <i>Gardnerella vaginalis</i> , <i>Bacteroides sp</i> , <i>Mobiluncus sp</i> .  |

A sequência **correta**, de cima para baixo, é:

**A** ⇒ 2 - 4 - 1 - 5 - 7 - 3 - 8 - 6

**B** ⇒ 2 - 3 - 7 - 5 - 1 - 8 - 6 - 4

**C** ⇒ 7 - 5 - 6 - 2 - 1 - 4 - 3 - 8

**D** ⇒ 7 - 8 - 6 - 2 - 1 - 4 - 3 - 5

---

**20)** O profissional de enfermagem possui conhecimentos científicos e técnicos, construídos e reproduzidos por um conjunto de práticas sociais, éticas e políticas que se processa pelo ensino, pesquisa e assistência. Para atuar eticamente, o enfermeiro necessita conhecer as leis que regem o país, bem como respeitar o código de ética da enfermagem.

De acordo com o código de ética da enfermagem (COFEN, 2007), marque com **V** as afirmações **verdadeiras** e com **F** as **falsas**.

- ( ) *É responsabilidade e dever do profissional de enfermagem proteger a pessoa, família e coletividade contra danos decorrentes de imperícia, negligência ou imprudência por parte de qualquer membro da Equipe de Saúde.*
- ( ) *É proibido ao profissional de enfermagem promover e ser conivente com a injúria calúnia e difamação de membro da Equipe de Enfermagem, Equipe de Saúde e de trabalhadores de outras áreas, de organizações da categoria ou instituições.*
- ( ) *É proibido recusar-se a executar qualquer atividade relacionada à enfermagem, independente de qualquer situação que a pessoa necessitada se encontre.*
- ( ) *É proibido ao profissional de enfermagem utilizar, de forma abusiva o poder que lhe confere a posição ou cargo, para impor ordens, opiniões; atentar contra o pudor; assediar sexual ou moralmente; inferiorizar pessoas ou dificultar o exercício profissional.*
- ( ) *As penalidades a serem impostas aos profissionais pelos Conselhos Federal e Regional de Enfermagem, são: I - Advertência verbal; II - Multa; III - Censura; IV - Suspensão do Exercício Profissional; V - Cassação do direito ao Exercício Profissional.*
- ( ) *É permitido executar ou participar da assistência à saúde sem o consentimento da pessoa ou de seu representante legal, mediante prescrição médica.*
- ( ) *É permitido provocar aborto ou cooperar em prática destinada a interromper a gestação em todas as vezes que a mãe correr risco e vida.*
- ( ) *É permitido praticar pequenos procedimentos cirúrgicos como sutura de pele em um paciente sempre que for auxiliar o médico em pequenas cirurgias.*

A sequência **correta**, de cima para baixo, é:

**A** ⇒ V - V - F - V - V - F - F - F

**C** ⇒ F - V - F - V - F - V - V - V

**B** ⇒ F - F - F - V - V - V - F - F

**D** ⇒ V - V - V - F - V - V - F - V

## CONHECIMENTOS GERAIS

**21)** O Brasil é uma República Federativa Presidencialista, formada pela União, Estados e Municípios. Sobre o sistema político brasileiro, analise as afirmações a seguir.

- I** *O Brasil é uma República porque o Chefe de Estado é eleito pelo povo, por um período de tempo determinado.*
- II** *A União está dividida em três poderes independentes e harmônicos entre si.*
- III** *O poder legislativo elabora leis, executa programas e a prestação de serviços públicos.*
- IV** *O Brasil tem um sistema político pluripartidário.*

**Todas** as afirmações **corretas** estão nos itens:

**A** ⇒ II - III - IV

**B** ⇒ I - II - IV

**C** ⇒ III - IV

**D** ⇒ I - II - III

**22)** Sobre o Porto do município de Itajaí (SC), marque **V** ou **F**, conforme as afirmações a seguir sejam **verdadeiras** ou **falsas**.

- ( ) *É o segundo do país em movimentação de cargas em contêineres.*
- ( ) *Maior exportador de carnes congeladas do país.*
- ( ) *Localiza-se no Oceano Atlântico.*
- ( ) *Considerado o maior porto do país.*

A sequência **correta**, de cima para baixo, é:

**A** ⇒ V - F - V - V

**C** ⇒ V - V - F - F

**B** ⇒ F - V - F - F

**D** ⇒ F - V - V - F

23) Em Santa Catarina, por determinação do Tribunal Superior Eleitoral, no próximo dia 03 de março de 2013 alguns municípios terão uma renovação de eleições municipais. Portanto acontecerá uma nova eleição para Prefeito e Vice-prefeito. Identifique quais são estes municípios.

- A ⇒ Balneário Rincão, Campos Novos, Criciúma e Tangará.
  - B ⇒ Balneário Rincão, Campo Erê, Criciúma e Tangará.
  - C ⇒ Balneário Piçarras, Campo Erê, Criciúma e Tangará.
  - D ⇒ Itajaí, Braço do Norte, Lages e Lebon Régis.
- 

24) Em razão de sua vocação para a pesca o município de Itajaí (SC) é conhecido nacionalmente como:

- A ⇒ a capital brasileira da Pesca.
  - B ⇒ a capital brasileira da pesca do Atum.
  - C ⇒ a capital brasileira da pesca da Sardinha.
  - D ⇒ a capital nacional do Camarão.
- 

25) A Copa das Confederações de futebol em 2013 será disputada no Brasil. O evento acontecerá no mês de:

- A ⇒ Agosto.
  - B ⇒ Julho.
  - C ⇒ Junho.
  - D ⇒ Setembro.
- 

26) Os símbolos e hinos são manifestações gráficas e musicais de importante valor histórico, criadas para transmitir o sentimento de união nacional e mostrar a soberania do país. A Constituição da República Federativa do Brasil estabelece que o Brasil possui símbolos oficiais.

São símbolos nacionais oficiais, **exceto**:

- A ⇒ Hino Nacional.
  - B ⇒ Moeda.
  - C ⇒ Bandeira Nacional.
  - D ⇒ Brasão da República e o Selo Nacional.
- 

27) Considere uma esfera cujo raio tem 5 cm. Assinale a alternativa que representa o valor do volume do menor cubo no qual esta esfera pode ser inserida.

- A ⇒  $125 \text{ cm}^3$
  - B ⇒  $1000 \text{ cm}^3$
  - C ⇒  $1250 \text{ cm}^3$
  - D ⇒  $100 \text{ cm}^3$
- 

28) Um determinado veículo passou por um teste de desempenho no qual ele foi conduzido por 10 km no primeiro dia, por 20 km no segundo dia, por 40 km no terceiro dia e assim por diante.

Considerando que no último dia de testes o veículo rodou 5120 km, assinale a alternativa que contém o número de dias em que foram realizados testes.

- A ⇒ 8
  - B ⇒ 9
  - C ⇒ 7
  - D ⇒ 10
-

**29)** João sempre mente. Ao ser questionado se tinha passado a noite em casa João disse: “Não é verdade que passei a noite fora de casa.”

Considerando as afirmações acima podemos concluir que:

- A** ⇒ João não passou a noite em casa.
  - B** ⇒ João não está mentindo.
  - C** ⇒ João passou a noite em casa.
  - D** ⇒ João não passou a noite fora de casa.
- 

**30)** Antônio costuma organizar partidas de voleibol com seus amigos. Em uma determinada tarde estão prontos para jogar oito pessoas, dentre elas Antônio.

Assinale a alternativa que contém a quantidade de formações diferentes que podem ser feitas para um time de seis jogadores considerando que Antônio sempre joga.

- A** ⇒ 7
  - B** ⇒ 28
  - C** ⇒ 56
  - D** ⇒ 21
- 

**31)** Se Maria é artista, então Ana é médica. Se Ana é médica, então Isa é engenheira. Ora, Isa não é engenheira, logo:

- A** ⇒ Ana é médica e Isa não é engenheira.
  - B** ⇒ Maria é artista e Ana é médica.
  - C** ⇒ Maria não é artista e Ana não é médica.
  - D** ⇒ Maria não é artista e Ana é médica.
- 

**32)** Uma pesquisa foi realizada com um grupo de 50 pessoas a respeito de suas opiniões sobre dois candidatos ao governo. Deste grupo, 30 pessoas simpatizam com o candidato A, 20 simpatizam com o candidato B e 15 simpatizam com ambos os candidatos.

Assinale a alternativa que contém o número de pessoas que não simpatizam com nenhum dos dois candidatos.

- A** ⇒ 10
- B** ⇒ 15
- C** ⇒ 25
- D** ⇒ 20