

PREFEITURA MUNICIPAL DE LAGOA DOS GATOS – PE
CONCURSO PÚBLICO

15 QUESTÕES DE PORTUGUÊS

No começo da tarde desta quarta-feira (10), o ministro Joaquim Barbosa foi eleito presidente do Supremo Tribunal Federal. Nove dos dez ministros da Corte votaram em Barbosa, que atualmente é o relator do processo do mensalão. Ele será o primeiro negro a assumir o posto no país.

Pela tradição do STF, a presidência deve ser definida com base no critério antiguidade. Um dos votos foi para o ministro Ricardo Lewandowski. O novo presidente, que cumpre dois anos de mandato, é eleito por meio de um sistema de rodízio entre os integrantes da instituição, permitindo a alternância do poder.

"Eu gostaria de agradecer a todos os colegas pela confiança em eleger-me ao cargo de presidente da corte", afirmou Barbosa. (Revista Época)

1- No texto, há o emprego do vocábulo 'mensalão', termo cunhado recentemente pelo ex-deputado Roberto Jefferson ao denunciar determinada prática realizada ilegalmente com dinheiro de campanhas eleitorais. Assinale a alternativa abaixo que contém uma interpretação verdadeira do significado que o termo tomou no vocabulário da atualidade:

- A. Mensalidade
- B. Mesada
- C. Propina
- D. Crime eleitoral
- E. Golpe político

2- O vocábulo 'mensalão' é formado pelo adjetivo 'mensal' acrescido do sufixo 'ão'. Acerca desse acréscimo assinale a alternativa correta:

- A. O sufixo 'ão' tem valor afetivo na palavra em questão.
- B. Em 'mensalão', o sufixo foi acrescentado pelo seu valor ético.
- C. 'ão' foi empregado incorretamente no vocábulo, pois esse sufixo só pode ser empregado no sentido aumentativo.
- D. O sufixo assume um valor pejorativo.
- E. O sufixo 'ão' é geralmente acrescido a termos que se referem a atos contrários à lei.

3- Segundo o texto, 'Pela tradição do STF, a presidência deve ser definida com base no critério antiguidade.' Isso quer dizer que o critério de antiguidade:

- A. É uma convenção
- B. É uma obrigatoriedade
- C. É antiquado
- D. É imperativo
- E. É imprevisível

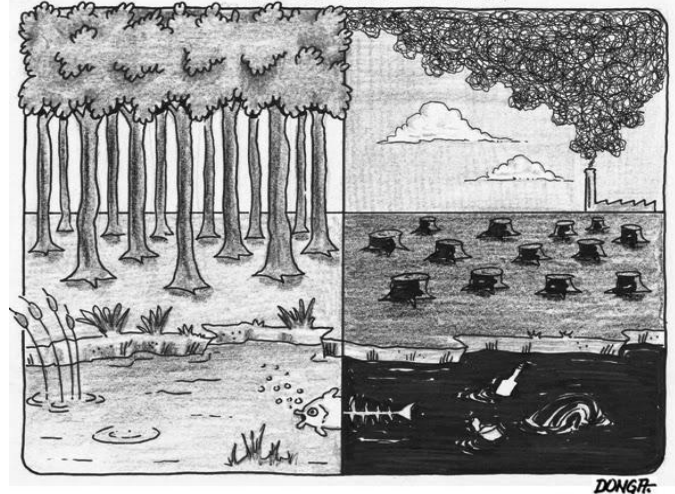
4- 'permitindo a alternância do poder.'

Assinale a alternativa correta quanto à análise da oração destacada e sua relação com os outros termos do período.

- A. Tem valor de adjetivo, embora não seja introduzida por um pronome relativo.

- B. Não pode ser classificada como oração, pois o verbo está numa forma nominal.
- C. É uma oração e acrescenta uma informação suplementar a um termo já explícito.
- D. Não é uma oração e funciona como complemento a um nome reafirmado em termo anterior.
- E. Apenas seria oração se estivesse na forma reduzida de infinitivo.

MEIO AMBIENTE



5- Assinale a alternativa correta acerca das intenções do autor do texto:

- A. O leitor comum seria incapaz de identificar os elementos de crítica apenas observando as imagens.
- B. A imagem formada por duas partes de certo modo antagônicas é a chave de leitura do contexto criado para criticar a devastação da natureza.
- C. A divisão da imagem em duas partes deixa clara a ação que a evolução das espécies, inclusive da humana, teve no planeta até o momento presente.
- D. Numa charge o contexto é tudo. Por isso, o diálogo entre público alvo e conhecimento de mundo se estabelece de maneira precária no texto acima.
- E. Criticar a ação do homem é o elemento desencadeador da produção do autor. Isso fica claro quando vemos o elemento humano em total destaque na imagem acima.



Quino, Mafalda 2. São Paulo: Martins Fontes, 2002.

6- Qual a alternativa correta acerca do humor no texto?

- A. O humor acontece já no primeiro quadrinho, quando um dos falantes faz uma proposta inusitada ao outro.

PREFEITURA MUNICIPAL DE LAGOA DOS GATOS – PE
CONCURSO PÚBLICO

- B. Dá-se pela incapacidade que os interlocutores apresentam em utilizar o código (a língua portuguesa).
- C. Há expressões que foram empregadas fora do seu sentido ‘de dicionário’, o que dificulta o alcance do humor pelo autor do texto.
- D. Na verdade, o humor se dá apenas pelo contexto incomum em que ocorre a ação, muito mais do que pelo emprego da linguagem.
- E. Ele ocorre pelo deslocamento da expressão de seu sentido habitual.

7- A ideia central do texto está na oposição entre dois conceitos. São eles:

- A. Humor e crítica
- B. Comédia e tragédia
- C. Senso crítico e senso comum
- D. Conotação e Denotação
- E. Linguagem Verbal e Não- Verbal

8- Na construção: ‘Se eu fosse a cultura, saltava do veículo e ia a pé.’ Observe o emprego dos verbos sublinhados em relação ao período como um todo e assinale a alternativa correta:

- A. Estão no pretérito perfeito e indicam que a ação verbal só se realizará se a condição se der anteriormente.
- B. Estão no pretérito perfeito e indicam que a ação verbal se situa posteriormente á condição.
- C. Estão no futuro do pretérito e indicam que a ação verbal é posterior à condição.
- D. Estão no pretérito imperfeito e é comum a substituição desse tempo pelo condicional, principalmente na conversação informal.
- E. Estão no pretérito imperfeito e é comum a substituição do condicional por esse tempo, sobretudo na oralidade.

9- ‘Se eu fosse a cultura, saltava do veículo e ia a pé.’ Qual a alternativa correta quanto à relação estabelecida entre as orações do período acima?

- A. A primeira oração estabelece relação de condição com a imediatamente posterior, porém a seguinte é independente do período.
- B. A primeira oração estabelece relação de condição com as outras duas.
- C. A última oração é coordenada, por isso não depende da conjunção da oração anterior para introduzi-la.
- D. As três orações são independentes e apenas se relacionam subordinadamente.
- E. A duas orações do período são subordinadas e estabelecem entre si uma relação de coordenação.

OBAMA, QUEM DIRIA, É CERVEJEIRO!

Presidente usa cerveja apenas para angariar simpatizantes e trabalhar seu marketing político ou realmente é um apreciador?

Seja por uma inteligente ação de marketing para aumentar a popularidade, seja porque realmente gosta, a verdade é que nos últimos tempos o presidente norte-americano Barack Obama

vem aparecendo constantemente com um belo copo de cerveja nas mãos. E não são copos modestos!

Preparando terreno para as próximas eleições e após ver sua popularidade perder força recentemente, o presidente pode estar usando a boa e velha cerveja como forma de ganhar novamente a simpatia do eleitor americano. Além disso, seu principal opositor, Mitt Romney, é totalmente careta. O candidato da oposição para a presidência dos Estados Unidos é mórmon, religião com duríssimas restrições à bebida alcoólica. Ou seja, se Obama gosta ou não de uma boa cerveja, possivelmente não se questiona.

10- Por que o emprego da vírgula é obrigatório no título: OBAMA, QUEM DIRIA, É CERVEJEIRO!

- A. Para separar uma oração intercalada entre o sujeito e o predicado da oração.
- B. Para isolar o aposto.
- C. Para destacar um vocativo.
- D. Para isolar uma oração subordinada adjetiva restritiva.
- E. Para isolar uma oração subordinada adjetiva explicativa.

11 - Qual dos trechos abaixo reitera a dúvida sobre o gosto de Barack Obama por cerveja?

- A. ‘Obama vem aparecendo constantemente com um belo copo de cerveja nas mãos.’
- B. ‘não são copos modestos!’
- C. ‘Seja por uma inteligente ação de marketing para aumentar a popularidade, seja porque realmente gosta...’
- D. ‘Preparando terreno para as próximas eleições e após ver sua popularidade perder força recentemente’
- E. ‘seu principal opositor, Mitt Romney, é totalmente careta.’

12- Em qual das alternativas está um texto que foi alterado e agora contém um erro de concordância?

- A. Mesmo concorrendo com o registro negado pela Lei da Ficha Limpa e outros problemas, como falta de documentos e atraso em pagamento de multas, quase 6 mil candidatos receberam 3,4 milhões de voto nas eleições de domingo passado.
- B. Levantamento do **Congresso em Foco** baseado em informações do Tribunal Superior Eleitoral (TSE) mostra que boa parte dos candidatos barrados por decisões judiciais ainda estão sub júdice, esperando a análise de um recurso para reverter a decisão inicial.
- C. O candidato mais votado entre os que concorreram com registro barrado é Celso Giglio (PSDB). Deputado estadual, ele disputou a prefeitura de Osasco contra outros cinco candidatos.
- D. Seu principal adversário foi Jorge Lapas (PT), que substituiu o deputado João Paulo Cunha (PT-SP) na corrida.
- E. Cunha desistiu de concorrer após ser condenado pelo Supremo Tribunal Federal (STF) por peculato, corrupção passiva e lavagem de dinheiro no processo do mensalão.

**PREFEITURA MUNICIPAL DE LAGOA DOS GATOS – PE
CONCURSO PÚBLICO**

O amor à distância

Os brasileiros estão ficando cada vez mais móveis. Nascem em uma cidade, estudam em outra cidade, arranjam trabalho (quando arranjam trabalho) numa terceira, numa quarta, numa quinta cidade. Uma situação que repercute nas amizades, na relação com parentes e até na vida dos casais. Não é raro hoje que homem e mulher passem algum tempo, às vezes um longo tempo, separados. No caso de gente jovem, esta situação pode resultar de vestibular: o rapaz vai cursar a faculdade num lugar, a moça em outro. Curiosamente, problemas também surgem quando os dois fazem vestibular para uma mesma faculdade. A Folha de São Paulo publicou uma matéria a respeito, mostrando os conflitos que emergem quando o casalzinho está disputando uma vaga. Um psicoterapeuta foi ouvido a respeito e acabou confessando que ele próprio terminara um relacionamento quando, ao contrário da namorada, passara no vestibular: “Eu não tinha com quem comemorar.”.

Mesmo quando os dois podem comemorar juntos, a perspectiva de uma separação geográfica não é agradável. Verdade que no passado, quando a comunicação e as viagens eram difíceis, isto era ainda pior. Frequentemente a paixão dependia da correspondência, do correio. Cartas de amor acabaram fazendo história, e isto foi o que aconteceu com os tristemente famosos amantes do século doze, Abelardo e Heloísa.

13- Segundo o texto:

- A. O brasileiro, ao longo do tempo passou a sentir dificuldade de fixar-se em um único lugar até quando encontra trabalho.
- B. Faculdade, trabalho e casamento não impedem que o brasileiro crie empecilhos à própria mobilidade.
- C. A mobilidade do brasileiro é um fato, e interfere o aspecto emocional dos envolvidos.
- D. Um psicoterapeuta usou sua experiência de vida para retificar a ideia de que a disputa por uma mesma vaga numa universidade pode separar um casal.
- E. Para ilustrar uma história do século XII, o texto cita exemplos atuais.

14- Assinale a alternativa em que a mudança na estrutura da frase não mudou o sentido que a mesma tem no texto acima:

- A. Às vezes homem e mulher passam algum tempo separados e não é raro que o passem juntos.
- B. No caso de gente jovem, esta situação pode resultar num vestibular.
- C. Ao mesmo tempo, problemas surgem quando os dois fazem vestibular para uma mesma faculdade.
- D. A perspectiva de uma separação geográfica não é agradável se os dois podem comemorar juntos.
- E. Quando a comunicação e as viagens eram difíceis, isto era ainda pior de se perceber.

15- “Mesmo quando os dois podem comemorar juntos, a perspectiva de uma separação geográfica não é agradável.”

A expressão sublinhada pode ser substituída por qual dos termos abaixo, sem que haja alteração de sentido ou correção gramatical?

- A. A iminência
- B. A inexistência
- C. O retrocesso
- D. O propósito
- E. A atrocidade

25 QUESTÕES DE CONHECIMENTOS ESPECÍFICOS

16- Certo antibiótico teve como prescrição: 200mg de um antibiótico EV de 6/6h. Contudo, no hospital só se tem o frasco disponível em pó de 1g. Portanto o paciente receberá quanto do medicamento?

- A. 0,5ml
- B. 0,4ml
- C. 0,3ml
- D. 0,2ml
- E. 0,1ml

17- A Síndrome Metabólica é um distúrbio metabólico complexo caracterizado pela associação de tolerância à glicose prejudicada/ DM e/ou resistência insulínica além de 2 ou + dos seguintes fatores que inclui, EXCETO:

- A. Hipertensão arterial (> 140/90 mmHg)
- B. Aumento de triglicerídeos (> 150 mg/dl)
- C. Diminuição do HDL-c (< 35 mg/dl homens e 39 mg/dl mulheres)
- D. Obesidade central (relação cintura/quadril > 0,9m para homens e 0,85m para mulheres)
- E. Microalbuminúria ($\geq 10\mu\text{g}/\text{min}$ ou razão albumina: creatinina $\geq 20\text{g}/\text{mg}$)

18- Em que semana o fundo do útero encontra-se na altura da cicatriz umbilical;

- A. Na 6ª semana
- B. Na 10ª semana
- C. Na 12ª semana
- D. Na 15ª semana
- E. Na 20ª semana

19- Os problemas que indicam a retirada do DIU são, EXCETO:

- A. Dor severa
- B. Sangramento intenso
- C. Doença pélvica inflamatória
- D. Expulsão parcial
- E. Gravidez (até a 18ª semana de gravidez, se os fios estiverem visíveis ao exame especular, pois indica que o saco gestacional está acima do DIU, e se a retirada não apresentar resistência).

PREFEITURA MUNICIPAL DE LAGOA DOS GATOS – PE
CONCURSO PÚBLICO

20- Para crianças com diarreia e sinais de desidratação, a reidratação oral com o soro de reidratação oral (SRO) é o tratamento de escolha para os pacientes com desidratação devido à diarreia e vômitos. O plano de tratamento deve seguir os seguintes princípios, EXCETO:

- A. Os refrigerantes não devem ser utilizados como soluções de reidratação, pois, além de ineficazes podem piorar a diarreia.
- B. A quantidade da solução ingerida dependerá da sede da criança e deverá receber de 80 a 150 ml/kg, no período de 4 a 6 horas.
- C. Os lactentes amamentados no seio deverão continuar recebendo o leite materno, junto com a SRO. Os pacientes com outro tipo de alimentação deverão receber somente a solução reidratante, enquanto mantém sinais de desidratação.
- D. A solução deve ser oferecida com frequência, usando-se copo, colher ou conforme os hábitos da criança.
- E. Se o paciente vomitar, o volume administrado deverá ser reduzido e a frequência da administração aumentada.

21- Na influenza, o modelo dinâmico proposto é uma adaptação do modelo estático apresentado a e do modelo dinâmico proposto por Gani (2005). Neste modelo, a história natural do processo infeccioso é descrita a partir da segmentação em cinco estágios que inclui, EXCETO:

- A. S: período suscetível (anterior à infecção) transmissibilidade (média de 7 dias) período de transmissão assintomática (média de 10 dias)
- B. Ic: período de transmissão sintomática - indivíduo está transmitindo e apresenta sintomas da doença (média de 3 dias). Nem todos os indivíduos assintomáticos evoluem para quadro sintomático; supõe-se que 33% dos assintomáticos se recuperem sem apresentar sintomas (Longini *et al*, 2004).
- C. Io: período com complicação – período de complicação decorrente da influenza. As principais complicações são pneumonia bacteriana secundária, pneumonia viral primária e a exacerbação de doenças crônicas de base, tais como pneumopatias e cardiopatias, doenças renais, hipertensão, diabetes e imunodeficiências (Fong, 2003).
- D. Dependendo do tipo de complicação e de sua gravidade, o paciente irá requerer Independentemente do cuidado necessário, supõe-se no modelo que o indivíduo permaneça nesta categoria 7 dias, em média.
- E. R: recuperação/remoção – ao fim do período de infecção (seja ele assintomático, sintomático ou complicado), o indivíduo entra na categoria R, que inclui tanto as recuperações como os óbitos. Optou-se por não quantificar os óbitos, pois qualquer estimativa deste número será muito sensível quanto à natureza do agente infeccioso e da disponibilidade e eficácia dos tratamentos utilizados.

22- Referente à hanseníase é INCORRETO afirmar:

- A. A hanseníase é doença infecciosa crônica causada pelo *M. leprae*.

- B. A predileção pela pele e nervos periféricos confere características peculiares a esta moléstia, tornando o seu diagnóstico simples na maioria dos casos.
- C. Admite-se que as pele erodida constituem a principal porta de entrada e via de eliminação do bacilo.
- D. O papel de fatores genéticos tem sido avaliado há muito tempo, a distribuição da doença em conglomerados, famílias ou comunidades com antecedentes genéticos comuns sugere esta possibilidade.
- E. *M. leprae* é um bacilo com alto poder infectante e baixo poder patogênico. Depois da sua entrada no organismo, não ocorrendo a sua destruição, este irá se localizar na célula de Schwann e na pele.

23- Quanto ao Hidrogel é INCORRETO afirmar:

- A. Composto por água, carboximetilcelulose (CMC:2,3%) e propilenoglicol (PPG: 20%).
- B. Amolece e remove tecido desvitalizado através de desbridamento autolítico.
- C. A água mantém o meio úmido, CMC estimula a liberação de exsudato, PPG facilita a reidratação celular e o desbridamento.
- D. São indicações para lesões com pouca exsudação; para remover crostas, fibrina, tecidos desvitalizados ou necrosados.
- E. Contra-indicações: Lesões excessivamente exsudativas.

24- O SINAN incluiu em sua lista de doenças passíveis de notificação diversas entidades nosológicas como Cancro mole; Candidíase; Donovanose; Herpes genital; porém, os quadros sem definição etiológica poderão ser notificados pelo SINAN por meio das síndromes clínicas listadas abaixo que NÃO inclui:

- A. Síndrome de úlcera uretral;
- B. Síndrome de corrimento uretral;
- C. Síndrome de corrimento vaginal;
- D. Síndrome de corrimento cervical;
- E. Síndrome de dor pélvica.

25- Para Prevenção clínica de doenças cardiovasculares, cerebrovasculares e renais, Segundo orientação do INCA - Ministério da Saúde (www.inca.gov.br/ tabagismo), a prescrição de apoio medicamentoso para o abandono do cigarro, deve seguir os critérios abaixo, EXCETO:

- A. Fumantes, que fumam 20 ou mais cigarros por dia;
- B. Fumantes que fumam o 1º cigarro até 60 minutos após acordar e fumam no mínimo 10 cigarros por dia;
- C. Fumantes muito dependentes (com escore do teste de Fagerström >5, ou avaliação individual do profissional);
- D. Fumantes que já tentaram parar de fumar anteriormente apenas com a abordagem cognitivo-comportamental, mas não obtiveram êxito, devido a sintomas da síndrome de abstinência;
- E. Sem contra-indicações clínicas.

PREFEITURA MUNICIPAL DE LAGOA DOS GATOS – PE
CONCURSO PÚBLICO

26- A resolução do Cofen 272/2002, determina que a Sistematização da Assistência de Enfermagem (SAE) seja uma atividade privativa do enfermeiro, e dispõe sobre a obrigatoriedade da sua implantação e que aconteça nas seguintes etapas, EXCETO:

- A. Histórico de enfermagem.
- B. Exame clínico.
- C. Diagnóstico de enfermagem.
- D. Prescrição e evolução da assistência de enfermagem.
- E. Relatório de enfermagem.

27- A Classificação Internacional para a Prática de Enfermagem - CIPE® é um Sistema de linguagem unificado de enfermagem, uma terminologia instrumental para a prática de enfermagem, que facilita a combinação cruzada de termos locais com as terminologias existentes. (NÓBREGA, SILVA, 2008/2009)

Ela é dividida por eixos e um deles é o eixo tempo que inclui, EXCETO:

- A. Duração
- B. Frequência
- C. Início
- D. Posição
- E. Intervalo de tempo

28- Sobre o Esquema para Tratamento Profilático Anti-Rábico Humano (Pré-Exposição) com a vacina de Cultivo Celular é INCORRETO afirmar:

- A. Esquema: 03 doses.
- B. Dias de aplicação: 1 a cada 15 dias.
- C. Via de administração e dose: intramuscular profunda utilizando dose completa, ou havendo capacitação técnica, por via intradérmica, utilizando a dose de 0,1 ml.
- D. Local de aplicação: músculo deltóide ou vasto lateral da coxa (não aplicar no glúteo).
- E. Controle sorológico: a partir do 14º dia após a última dose do esquema.

29. As complicações mais comuns associadas à cicatrização de feridas são as descritas a seguir, sobre estas é INCORRETO afirmar:

- A. Hemorragia interna (hematoma) e externa podendo ser arterial ou venosa;
- B. Deiscência: separação das camadas da pele e tecidos. É comum entre 1º e 5º dias após o surgimento da lesão;
- C. Evisceração: protrusão dos órgãos viscerais, através da abertura da ferida;
- D. Infecção: drenagem de material purulento ou inflamação das bordas da ferida; quando não combatida, pode gerar osteomielite, bacteremia e septicemia;
- E. Fístulas: comunicação anormal entre dois órgãos ou entre um órgão e a superfície do corpo.

30. Na História Natural da Doença, é uma característica da Fase de Suscetibilidade:

- A. O organismo já apresenta alterações patológicas;
- B. Ainda não há doença propriamente dita;
- C. A doença ainda está no estágio de ausência de sintomatologia;
- D. Vai desde o início do processo patológico até o aparecimento de sintomas ou sinais da doença;
- E. O curso da doença pode ser subclínico e evoluir para a cura ou progredir para a fase clínica.

31- No recém-nascido, o Miliun Sebáceo:

- A. Consiste em pequenos pontos branco-amarelados localizados principalmente em asas de nariz.
- B. São pequenas lesões eritemato-papulosas observadas nos primeiros dias de vida que regredem em poucos dias.
- C. São frequentes, principalmente em fronte, nuca e pálpebra superior. Desaparecem em alguns meses.
- D. São hematomas, petéquias e equimoses que podem ser encontradas no polo de apresentação. Quando localizadas na face têm aspecto de cianose localizada e é chamada máscara cianótica. Desaparecimento espontâneo.
- E. Caracteriza-se pela presença de bolhas localizadas em regiões palmo-plantares ou generalizadas devem ser investigadas.

32- Segundo o Código de Ética de Enfermagem, Art. 82, é obrigatório ao pessoal de enfermagem manter segredo sobre fato sigiloso de que tenha conhecido em razão de sua atividade profissional. Neste caso existem alguns exceções, que NÃO inclui:

- A. Nos casos previstos em lei.
- B. Sob ordem judicial.
- C. Com o consentimento escrito da pessoa envolvida.
- D. Com o consentimento escrito do representante legal da pessoa envolvida.
- E. Em caso do falecimento da pessoa envolvida.

33- Taylor (2007) apontam mais detalhadamente os propósitos da Sistematização da assistência de enfermagem (SAE), sendo eles, EXCETO:

- A. Permite utilizar o conhecimento e habilidade de forma organizada e orientada;
- B. Viabiliza a comunicação do enfermeiro com outros profissionais e colegas de todas as especialidades, a cerca dos problemas vigentes no cotidiano do cuidado;
- C. É essencial na provisão de um cuidado abrangente e de qualidade para o paciente;
- D. É um importante avanço na batalha para a maior autonomia profissional;
- E. Vem aprimorando a ideia de que a prática de enfermagem é baseada principalmente na realização das prescrições médicas.

PREFEITURA MUNICIPAL DE LAGOA DOS GATOS – PE
CONCURSO PÚBLICO

34- Referente ao exame de pesquisa da filariose é **INCORRETO** afirmar:

- A. A coleta do sangue deve ser realizada no período noturno, preferencialmente das 23:00 a 1:00h;
- B. Coletar o sangue e conservar em formol a 2% (que é a formalina) na proporção 1/10 (9ml de sangue e 1ml de formalina);
- C. Manter e transportar em temperatura ambiente (sem gelo).
- D. O transporte deve ser realizado em estantes para que os tubos permaneçam em pé.
- E. O soro não pode estar hemolisado.

35- É um fator de risco relacionado ao câncer de colo de útero e de mamas:

- A. Início da atividade sexual em idade tardia;
- B. Parceiros do mesmo sexo;
- C. História de doenças sexualmente transmissíveis, principalmente decorrentes de infecções por Infecção por clamídia e Sífilis primária;
- D. Tabagismo;
- E. Carências nutricionais, como a hipovitaminose E.

36- Sinais de certeza – são aqueles que efetivamente confirmam a gestação. Um deles é o Batimento cardíaco fetal (BCF). A frequência cardíaca fetal é rápida e oscila de:

- A. 80 a 120 batimentos por minuto.
- B. 160 a 190 batimentos por minuto.
- C. 130 a 180 batimentos por minuto.
- D. 120 a 160 batimentos por minuto.
- E. 100 a 180 batimentos por minuto.

37- Ao exame de papanicolau pode ser encontrado o resultado por Neoplasia Intraepitelial Cervical (NIC), sobre esta é **INCORRETO** afirmar:

- A. NIC I é a alteração celular que acomete as camadas mais basais do epitélio estratificado do colo do útero (displasia leve). Cerca de 80% das mulheres com esse tipo de lesão apresentarão regressão espontânea.
- B. NIC II é a existência de desarranjo celular em até três quartos da espessura do epitélio, preservando as camadas mais superficiais (displasia moderada).
- C. NIC III é a observação do desarranjo em todas as camadas do epitélio (displasia acentuada e carcinoma *in situ*), sem invasão do tecido conjuntivo subjacente.
- D. No resultado compatível com NIC I recomenda-se a repetição do exame citopatológico após 12 meses.
- E. Nos resultados compatíveis com NIC II ou NIC III recomenda-se o encaminhamento imediato para a colposcopia, para confirmação histopatológica de que não há invasão do tecido conjuntivo.

38- Sobre as condutas recomendadas para administração de alguns medicamentos específicos por sonda é **INCORRETO** afirmar:

- A. Os inibidores da bomba de prótons (ex.: omeprazol, lansoprazol, pantoprazol) são absorvidos no intestino, mas sofrem inativação pelo ácido gástrico; por isso, estão dispostos em grânulos com revestimento entérico, o que contraindica sua trituração. Quando administrados através de sonda de posição gástrica, não devem ser misturados com suco de frutas ácidas, para proteger os grânulos até que estes cheguem ao intestino.
- B. A absorção de fenitoína sofre redução de 50% a 75% quando associada a NE. Sugere-se diluir a fenitoína (disponível em forma líquida no Brasil) com 20 a 60 mL de água, interromper a NE duas horas antes da administração e reiniciá-la duas horas após, e enxaguar a sonda com 60 mL de água antes e após a administração do medicamento.
- C. A biodisponibilidade de fluorquinolonas pode ser reduzida na presença de cátions multivalentes, como cálcio, magnésio, alumínio e ferro, presentes em fórmulas de NE. No entanto, o comportamento dessas interações varia entre os representantes desta classe de antimicrobianos. Recomenda-se a administração desses medicamentos por via parenteral quando a via oral não for acessível. Caso seja extremamente necessária a administração por sonda, pode-se triturar os comprimidos e diluir o pó em 20 a 60 mL de água estéril, imediatamente antes da administração; nesse caso, deve-se interromper a NE uma hora antes e reiniciá-la duas horas após.
- D. Suspensão de ciprofloxacino não deve ser administrada através de sonda devido à possibilidade de adesão e oclusão.
- E. Laxantes, como metilcelulose e psyllum, não podem ser administrados por sonda, pois intumescem e obstruem a via quando misturados com fluidos. Para pacientes que requeiram efeito laxativo, pode-se considerar a adição de fibras à fórmula de NE.

39- Sobre o exame especular na abordagem do portador de doenças sexualmente transmissíveis é **INCORRETO** afirmar:

- A. O exame especular deverá ser feito, após breve explicação sobre o instrumento à paciente.
- B. As coletas dos materiais deverão ser feitas depois de lubrificação e limpeza, devendo ser utilizada, portanto, a colocação de vaselina no espéculo.
- C. Coloca-se o espéculo esterilizado sempre com uma inclinação de 75º, pressionando a parede posterior da vagina, usando o dedo indicador e médio para expor o intróito vaginal (evitando o traumatismo de uretra e bexiga).
- D. Deve-se observar coloração e pinguente vaginal, além do aspecto do colo uterino, principalmente do muco cervical; notar a presença ou não de secreções, tumorações, ulcerações e roturas;
- E. Deve-se efetuar corretamente a coleta de material para análise laboratorial quando em presença de secreção, de lesões vegetantes ou ulceradas.

PREFEITURA MUNICIPAL DE LAGOA DOS GATOS – PE
CONCURSO PÚBLICO

40- São características das vacinas atenuadas em comparação a inativada, EXCETO:

- A. Duração da imunidade: Longa.
- B. Efetividade da proteção: Maior.
- C. Imunoglobulinas produzidas: IgG.
- D. Imunidade mediada por células: Sim.
- E. Interrupção da transmissão de vírus virulento: Mais efetiva.