



## Prova Escrita Objetiva e Discursiva – Nível Superior

# Enfermeiro

## TIPO 1 – BRANCA

### Informações Gerais

- Você receberá do fiscal de sala:
  - uma folha de respostas destinada à marcação das respostas das questões objetivas;
  - uma folha destinada à transcrição da resposta da questão discursiva;
  - esse caderno de prova contendo **70 (setenta)** questões objetivas, cada qual com **cinco** alternativas de respostas (A, B, C, D e E) e **uma** questão discursiva.
- Verifique se seu caderno está completo, sem repetição de questões ou falhas. Caso contrário, notifique imediatamente o fiscal de sala para que sejam tomadas as devidas providências.
- As questões objetivas são identificadas pelo número situado acima do seu enunciado.
- Ao receber as folhas de respostas da prova objetiva e de texto definitivo da redação, você deve:
  - conferir seus dados pessoais, em especial seu nome, número de inscrição e o número do documento de identidade;
  - ler atentamente as instruções para o preenchimento da folha de respostas e para a transcrição do texto definitivo das questões discursivas;
  - marcar nas folhas de respostas da prova objetiva e na folha de texto definitivo das questões discursivas o campo relativo à confirmação do tipo/cor de prova, conforme o caderno que você recebeu;
  - assinar seu nome, apenas nos espaços reservados, com caneta esferográfica de tinta azul ou preta.
- Durante a aplicação da prova não será permitido:
  - qualquer tipo de comunicação entre os candidatos;
  - levantar da cadeira sem a devida autorização do fiscal de sala;
  - portar aparelhos eletrônicos, tais como *bipe*, telefone celular, agenda eletrônica, *notebook*, *palmtop*, receptor, gravador, máquina de calcular, máquina fotográfica digital, controle de alarme de carro etc., bem como relógio de qualquer modelo, óculos escuros ou quaisquer acessórios de chapelaria, tais como chapéu, boné, gorro etc. e, ainda, lápis, lapiseira (grafite), corretor líquido e/ou borracha. Tal infração poderá acarretar a eliminação sumária do candidato.
- O preenchimento das respostas da prova objetiva e do texto definitivo da questão discursiva, de inteira responsabilidade do candidato, deverá ser feito com caneta esferográfica de tinta indelével de cor preta ou azul. **Não será permitida a troca da folha de respostas por erro do candidato.**
- O tempo disponível para a realização da prova é de **5 (cinco)** horas, já incluído o tempo para a marcação da folha de respostas da prova objetiva e para transcrição do texto definitivo da questão discursiva.
- Reserve tempo suficiente para o preenchimento de suas respostas. Para fins de avaliação, serão levadas em consideração apenas as marcações realizadas nas folhas de respostas da prova objetiva e o texto definitivo da questão discursiva, não sendo permitido anotar informações relativas às suas respostas em qualquer outro meio que não seja o próprio caderno de provas.
- Somente após decorridas **duas horas** do início da prova você poderá retirar-se da sala de prova, contudo sem levar o caderno de provas.
- Somente no decorrer dos últimos **sessenta minutos** do período da prova, você poderá retirar-se da sala levando o caderno de provas.
- Ao terminar a prova, entregue a folha de respostas e a folha de texto definitivo das questões discursivas ao fiscal da sala e deixe o local de prova. Caso você se negue a entregar uma das folhas, será eliminado do concurso.
- A FGV realizará a coleta da impressão digital dos candidatos na folha de respostas e na de texto definitivo.
- Os candidatos poderão ser submetidos a sistema de detecção de metais quando do ingresso e da saída de sanitários durante a realização das provas. Ao sair da sala, ao término da prova, o candidato não poderá usar o sanitário.
- Os gabaritos preliminares das provas objetivas serão divulgados no dia **17/09/2013**, no endereço eletrônico [www.fgv.br/fgvprojetos/concursos/fps](http://www.fgv.br/fgvprojetos/concursos/fps).
- O prazo para interposição de recursos contra os gabaritos preliminares será das 0h00min do dia **18/09/2013** até às 23h59min do dia **19/09/2013**, observado o horário oficial, no endereço [www.fgv.br/fgvprojetos/concursos/fps](http://www.fgv.br/fgvprojetos/concursos/fps), por meio do Sistema Eletrônico de Interposição de Recurso.

## Língua Portuguesa

### Estudo indica que meditação ajuda a diminuir ânsia por cigarro

Fumantes que participaram de uma técnica de meditação denominada “treino integrativo de corpo e mente” conseguiram reduzir a ânsia pelo cigarro e diminuíram em 60% o hábito de fumar, segundo artigo publicado pela revista *Proceedings da National Academy of Sciences*.

A dependência do tabaco e de outras substâncias envolve um conjunto particular de áreas cerebrais relacionadas com o autocontrole. Os pesquisadores questionaram se um treino destinado a influir na dependência poderia ajudar os fumantes a reduzir o consumo de tabaco, inclusive quando essa não era a intenção do fumante.

Os estudos sobre tabagismo normalmente recrutam quem deseja diminuir ou livrar-se do hábito de fumar. Neste caso, os pesquisadores optaram por outro método: buscaram voluntários interessados em diminuir o estresse e melhorar o desempenho nas atividades diárias.

Entre os voluntários havia 27 fumantes, com uma idade média de 21 anos, e que fumavam uma média de dez cigarros por dia. O grupo experimental que recebeu o treino durante cinco horas, por duas semanas, tinha 15 deles.

O “treino integrativo de corpo e mente” (IBMT) envolve o relaxamento de todo o corpo, imagens mentais e instrução sobre “consciência plena” oferecida por um instrutor qualificado, praticada há muito tempo na China.

Os coautores do estudo, Yi-luane Tang, da Universidade Técnica do Texas, em Lubbock, e Michael Posner, da Universidade do Oregon, colaboraram em uma série de estudos de IBMT.

“Descobrimos que os participantes que receberam a instrução IBMT também experimentavam uma diminuição significativa na vontade de fumar”, disse Tang. “Dado que a meditação de consciência plena promove o controle pessoal, que tem um efeito positivo sobre a atenção e a percepção de experiências internas e externas, acreditamos que poderia ajudar no manejo dos sintomas de dependência”.

Muitos dos participantes só se deram conta que tinham reduzido o consumo de cigarros depois que uma prova objetiva, que mede o monóxido de carbono exalado, mostrou a redução, acrescentou Tang.

(noticias.uol.com.br, 06/08/2013)

#### 01

Em relação ao título do texto, o primeiro parágrafo

- (A) retifica algumas das informações prestadas.
- (B) fornece informações suplementares sobre o estudo realizado.
- (C) esclarece o significado de alguns vocábulos utilizados.
- (D) aumenta o interesse pela leitura, omitindo informações.
- (E) pretende especialmente demonstrar o interesse médico pela notícia.

#### 02

As alternativas a seguir apresentam características do título do texto, à exceção de uma. Assinale-a.

- (A) Utilização de formas verbais no presente do indicativo.
- (B) Predominância de substantivos e verbos.
- (C) Tendência à síntese.
- (D) Ausência de marcas de subjetividade.
- (E) Predomínio de linguagem coloquial.

#### 03

“Os estudos sobre tabagismo normalmente recrutam quem deseja diminuir ou livrar-se do hábito de fumar. Neste caso, os pesquisadores optaram por outro método: buscaram voluntários interessados em diminuir o estresse e melhorar o desempenho nas atividades diárias”.

Em função da significação dos elementos do texto, o conectivo que poderia ser empregado em lugar do ponto que separa os dois períodos desse segmento é

- (A) entretanto.
- (B) do mesmo modo.
- (C) quando.
- (D) ou.
- (E) portanto.

#### 04

Assinale a alternativa em que o verbo sublinhado poderia ser flexionado em outro número (singular ou plural).

- (A) “A dependência do tabaco e de outras substâncias envolve um conjunto particular de áreas cerebrais”.
- (B) “Os pesquisadores questionaram se um treino destinado a influir na dependência poderia ajudar os fumantes a reduzir o consumo de tabaco”.
- (C) “Os estudos sobre tabagismo normalmente recrutam quem deseja diminuir ou livrar-se do hábito de fumar”.
- (D) “Entre os voluntários havia 27 fumantes, com uma idade média de 21 anos, e que fumavam uma média de dez cigarros por dia”.
- (E) “Muitos dos participantes só se deram conta que tinham reduzido o consumo de cigarros”.

#### 05

Nas alternativas a seguir, o termo sublinhado funciona como paciente do termo anterior, à exceção de uma. Assinale-a.

- (A) ânsia por cigarro.
- (B) dependência do tabaco.
- (C) consumo de tabaco.
- (D) relaxamento de todo o corpo.
- (E) técnica de meditação.

#### 06

“Fumantes que participaram de uma técnica de meditação denominada ‘treino integrativo de corpo e mente’ conseguiram reduzir a ânsia pelo cigarro e diminuíram em 60% o hábito de fumar”.

Em termos de lógica, pode-se afirmar que no fragmento acima

- (A) o primeiro segmento é uma consequência do segundo.
- (B) o segundo segmento é uma consequência do primeiro.
- (C) os dois segmentos mostram ações bastante distantes no tempo.
- (D) o segundo segmento mostra uma consequência inesperada do estudo.
- (E) o primeiro segmento mostra um dado aquém do esperado.

07

O processo do estudo relatado no texto contém uma série de etapas; assinale a alternativa em que o segmento do texto **não** exemplifica adequadamente a etapa apresentada.

- (A) problema detectado: “ajuda a diminuir ânsia por cigarro”.
- (B) hipótese levantada: “os pesquisadores questionaram se um treino destinado a influir na dependência poderia ajudar os fumantes”.
- (C) estabelecimento de um método de pesquisa: “os pesquisadores optaram por outro método: buscaram voluntários interessados em diminuir o estresse”.
- (D) aplicação da pesquisa: “O ‘treino integrativo de corpo e mente’ (IBMT) envolve o relaxamento de todo o corpo, imagens mentais e instrução sobre ‘consciência plena’ oferecida por um instrutor qualificado”.
- (E) conclusão do estudo: “Muitos dos participantes só se deram conta que tinham reduzido o consumo de cigarros depois que uma prova objetiva, que mede o monóxido de carbono exalado, mostrou a redução”.

08

Palavras que se **opõem** contextualmente nos dois primeiros parágrafos do texto são

- (A) meditação X treino
- (B) ânsia X hábito
- (C) autocontrole X dependência
- (D) pesquisadores X fumantes
- (E) corpo X mente

09

O objetivo central do texto é

- (A) narrar aos leitores uma pesquisa em suas etapas cronológicas.
- (B) indicar a necessidade de estudos semelhantes no Brasil.
- (C) convencer os fumantes a deixarem o hábito de fumar.
- (D) informar os leitores sobre um novo estudo.
- (E) valorizar a espiritualidade nos processos de tratamento médico.

10

Sobre os participantes da pesquisa, assinale a afirmativa **incorreta**.

- (A) todos participaram voluntariamente da pesquisa.
- (B) só alguns dos participantes eram fumantes.
- (C) os participantes fumantes diminuíram a frequência do hábito de fumar.
- (D) os participantes reduziram sua ansiedade por cigarro.
- (E) todos os participantes possuíam idade igual ou inferior a 21 anos.

11

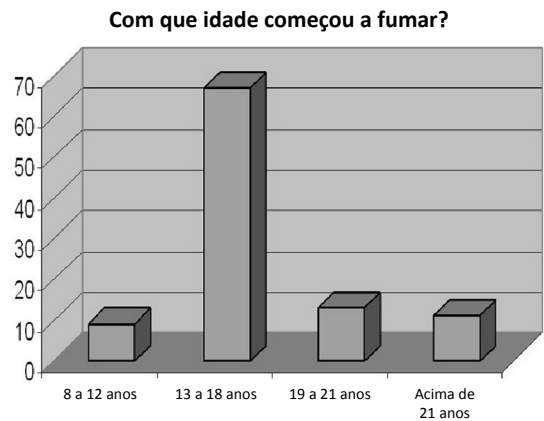
“Muitos dos participantes só se deram conta que tinham reduzido o consumo de cigarros depois que uma prova objetiva, que mede o monóxido de carbono exalado, mostrou a redução, acrescentou Tang”.

Sobre os componentes desse parágrafo final do texto, assinale a afirmativa correta.

- (A) Todos os participantes perceberam redução no consumo de cigarros.
- (B) As palavras do pesquisador Tang foram transcritas literalmente.
- (C) O pronome relativo “que” tem por antecedente “prova objetiva”.
- (D) A prova objetiva comprovou a redução da ânsia por cigarro.
- (E) A prova objetiva realizou-se após a comprovação da redução do consumo de cigarros.

12

Observe o gráfico a seguir:

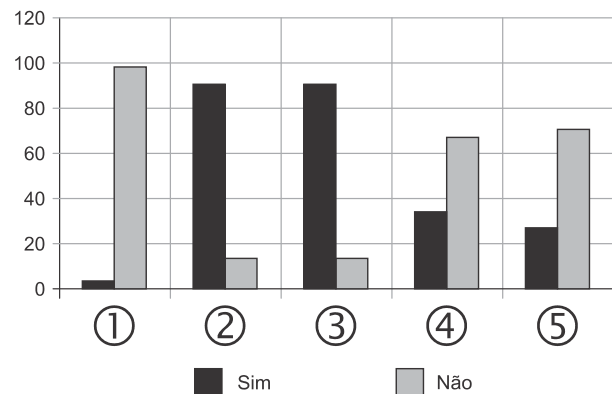


A partir do gráfico, é correto afirmar que

- (A) os jovens de 13 a 18 anos são mais vulneráveis aos apelos do fumo.
- (B) os jovens de 8 a 12 anos não deixam de fumar quando chegam aos 18.
- (C) os adultos resistem mais ao fumo que os jovens de 8 a 12 anos.
- (D) os jovens de 19 a 21 anos são os que menos fumam.
- (E) os jovens de 13 a 18 anos são os que menos deixam de fumar.

13

Observe o gráfico a seguir:



- ① Você considera o consumo de tabaco um vício?
- ② Você aconselhou alguém a não fumar?
- ③ Você conhece algum lugar onde é proibido fumar?
- ④ Conhece algum ambiente que apresenta fumódromo?
- ⑤ Você teve algum problema de saúde relacionado ao tabaco?

A partir do gráfico, assinale a afirmativa correta.

- (A) As perguntas formuladas se dirigiam exclusivamente a fumantes.
- (B) Todas as questões foram formuladas a não fumantes.
- (C) As questões 1 e 2 mostram respostas aparentemente contraditórias.
- (D) As questões 1, 2 e 5 mostram pressupostos contrários ao cigarro.
- (E) A questão 4 mostra que o fumo pode ser aceito socialmente.

14



Sobre a charge acima, analise as afirmativas a seguir.

- I. A charge centraliza sua crítica sobre o atendimento nos hospitais públicos.
- II. Considerando-se a situação, pode-se ver no cartaz “Emergência” uma grande dose de ironia.
- III. Desconhecendo-se a distância temporal entre o fato presente na charge e o Natal, a crítica quanto ao tempo de espera perde um pouco sua força.
- IV. O fato de a mulher do paciente apresentar-se com expressão de contentamento pode indicar seu interesse na morte do paciente.

Assinale:

- (A) se todas as afirmativas estiverem corretas.
- (B) se somente as afirmativas I, II e III estiverem corretas.
- (C) se somente as afirmativas II e III estiverem corretas.
- (D) se somente as afirmativas II, III e IV estiverem corretas.
- (E) se somente as afirmativas I e IV estiverem corretas.

15

Há um desvio da norma culta no texto da charge. Assinale a alternativa que o indica.

- (A) em lugar de “piora o atendimento”, deveria estar escrito “o atendimento piora”.
- (B) se o tratamento é “você”, a forma do verbo “ser” deveria ser “sejas”.
- (C) deveria haver uma vírgula antes do termo “até o Natal”.
- (D) o vocativo “querido” deveria estar no início da frase.
- (E) o vocábulo “emergência” não leva mais acento gráfico.

## Raciocínio Lógico-matemático

16

Carlos é um doador voluntário e regularmente faz doações de sangue. Em um determinado ano ele fez uma doação de 450 mL de sangue no dia 12 de junho, uma quarta-feira.

De acordo com as regras para doação de sangue, Carlos teve que esperar pelo menos 60 dias para fazer uma nova doação. Entretanto, Carlos só faz doações de sangue às quartas-feiras, único dia da semana que ele tem livre. Na primeira quarta-feira após os 60 dias Carlos fez outra doação.

Esta outra doação foi feita no dia

- (A) 11 de agosto.
- (B) 12 de agosto.
- (C) 13 de agosto.
- (D) 14 de agosto.
- (E) 15 de agosto.

17

Em um determinado hemocentro, o tempo médio necessário para coletar  $N$  bolsas de sangue a uma velocidade média de  $H$  bolsas por hora era de  $T$  horas. Devido a um melhor treinamento de seus funcionários, houve um aumento de 25% na quantidade média de bolsas coletadas por hora nesse hemocentro. Mantidas as novas condições nesse hemocentro, o tempo médio necessário, em horas, para que sejam coletadas as mesmas  $N$  bolsas de sangue é de

- (A)  $1,25 T$ .
- (B)  $T$ .
- (C)  $0,80 T$ .
- (D)  $0,75 T$ .
- (E)  $0,70 T$ .

18

Laércio fez um empréstimo bancário no valor de  $E$  reais a juros compostos de 10% ao mês. Dois meses após, sem ter efetuado qualquer pagamento, sua dívida com o banco era de R\$ 14.520,00.

O valor  $E$  do empréstimo é igual a:

- (A) R\$ 11.616,00.
- (B) R\$ 11.761,20.
- (C) R\$ 12.000,00.
- (D) R\$ 12.100,00.
- (E) R\$ 13.200,00.

19

No armário de armazenagem de bolsas de sangue há duas gavetas: uma delas contém dez bolsas com sangue do tipo O+ (tipo O com fator Rh positivo) e dez bolsas com sangue do tipo O– (tipo O com fator Rh negativo); a outra contém vinte bolsas do tipo A+ (tipo A com fator Rh positivo).

Dez bolsas são escolhidas aleatoriamente da primeira gaveta e colocadas na segunda. Depois, também aleatoriamente, dez bolsas são escolhidas da segunda gaveta e colocadas na primeira.

Ao final, é obrigatoriamente verdadeiro que, na primeira gaveta estejam,

- (A) no mínimo, dez bolsas de sangue com fator Rh positivo.
- (B) no máximo, dez bolsas de sangue com fator Rh positivo.
- (C) no mínimo, dez bolsas de sangue do tipo O com fator Rh positivo.
- (D) no máximo, dez bolsas de sangue do tipo O.
- (E) no mínimo, dez bolsas de sangue do tipo A.

**20**

A negação lógica da sentença “*Quem doa sangue, doa vida*” é:

- (A) Quem não doa vida, não doa sangue.
- (B) Quem não doa sangue, não doa vida.
- (C) Alguém não doa sangue e doa vida.
- (D) Alguém não doa sangue e não doa vida.
- (E) Alguém doa sangue e não doa vida.

**21**

Os dois mais importantes sistemas de grupos sanguíneos dos humanos são os sistemas ABO e Rh.

No sistema de grupos sanguíneos ABO, os tipos sanguíneos são identificados pela presença ou ausência dos antígenos A e B. Assim, o grupo sanguíneo do tipo A tem unicamente a presença do antígeno A e o grupo sanguíneo do tipo B tem unicamente a presença do antígeno B. O grupo de tipo AB tem a presença simultânea dos dois antígenos e o grupo de tipo O não tem a presença de qualquer dos dois antígenos.

No sistema de grupos sanguíneos Rh, os tipos sanguíneos são identificados pela presença ou ausência do fator Rh. O grupo que tem a presença do fator Rh é chamado de Rh+ (positivo) e o que não tem a presença do fator Rh é chamado de Rh- (negativo). Assim, por exemplo, o grupo sanguíneo identificado por A+ é aquele que tem a presença do antígeno A, ausência do antígeno B e presença do fator Rh.

Em um conjunto de 100 pessoas constatou-se que:

- 47 têm sangue do tipo O;
- 40 têm a presença do antígeno A e também do fator Rh;
- 9 têm a presença do antígeno B e também do fator Rh;
- 85 têm a presença do fator Rh.

A quantidade de pessoas desse conjunto com grupo sanguíneo do tipo O- (O negativo) é

- (A) no mínimo dois.
- (B) no máximo quatro.
- (C) no mínimo sete.
- (D) no máximo oito.
- (E) no mínimo onze.

**22**

Quatro bolsas contêm cada uma delas sangue de um dos quatro grupos sanguíneos dos tipos A, B, AB e O. Quatro etiquetas contendo cada uma delas uma das identificações A, B, AB e O foram colocadas aleatoriamente nas quatro bolsas de sangue.

A probabilidade de que nenhuma das quatro bolsas tenha ficado com a identificação correta, isto é, com a etiqueta que corresponde ao grupo sanguíneo do sangue contido na bolsa, é

- (A)  $\frac{1}{24}$
- (B)  $\frac{1}{8}$
- (C)  $\frac{1}{6}$
- (D)  $\frac{5}{24}$
- (E)  $\frac{3}{8}$

**23**

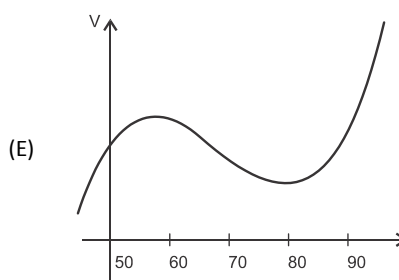
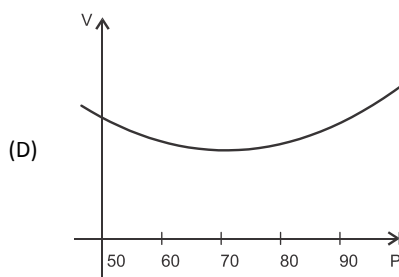
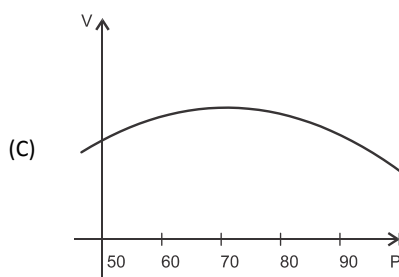
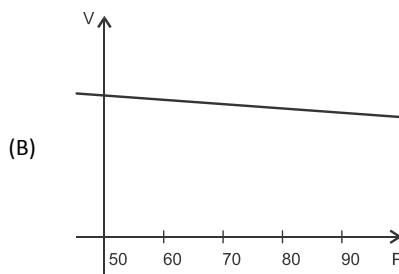
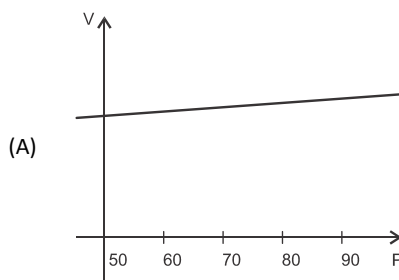
O volume de sangue corporal de uma pessoa adulta do sexo masculino, em litros, pode ser estimado pela fórmula:

$$V = 0,3669 \times H^3 + 0,03219 \times P + 0,6041$$

onde H é a altura da pessoa em metros e P é o peso em quilogramas.

Considere pessoas adultas do sexo masculino com 1,80 m de altura.

O gráfico que melhor representa o volume sanguíneo V dessas pessoas em função de seus pesos é:



**24**

Assinale a alternativa que apresenta a sentença logicamente equivalente a

“Se você tem menos de 16 anos ou tem menos de 50 kg, então você não pode doar sangue”

- (A) Se você não tem menos de 16 anos e não tem menos de 50 kg, então você pode doar sangue.
- (B) Se você não pode doar sangue, então você tem menos de 16 anos ou menos de 50 kg.
- (C) Se você pode doar sangue, então você não tem menos de 16 anos e não tem menos de 50 kg.
- (D) Se você pode doar sangue, então você não tem menos de 16 anos ou não tem menos de 50 kg.
- (E) Se você tem menos de 16 anos e menos de 50 kg, então você não pode doar sangue.

**25**

Sob determinadas condições, o sangue fluindo através dos canais sanguíneos (aqui considerado como um tubo cilíndrico de comprimento L e raio r) pode ser modelado pela equação de Poiseuille.

$$Q = \frac{\pi r^4 (P_1 - P_2)}{8\eta L}$$

onde Q é a taxa de escoamento do sangue (volume por unidade de tempo, que passa por uma determinada seção reta do tubo), P<sub>1</sub> – P<sub>2</sub> é a diferença de pressão entre as extremidades do tubo e η é o coeficiente de viscosidade do sangue (constante).

Considerando este modelo, uma diminuição de 10% no raio do canal sanguíneo, mantidas constantes as demais variáveis, provoca na taxa de escoamento do sangue uma diminuição de

- (A) 40%.
- (B) 34,39%.
- (C) 10%.
- (D) 65,61%.
- (E) 0,01%.

**Conhecimentos Gerais**

**26**

Com relação a uma administração sustentável dos edifícios de saúde, incluindo os hemocentros, assinale V para a afirmativa verdadeira e F para a falsa.

- ( ) A sustentabilidade é garantida pela redução do uso da energia elétrica, combinando-a com outros meios de abastecimento, como energia solar.
- ( ) A adoção de sistemas de restrição racional do uso da água, como em descargas de peças sanitárias, faz parte da gestão dos hospitais “verdes”.
- ( ) A construção de edifícios selados, para impedir que a ventilação natural interfira na qualidade do ar interno, é uma das recomendações para uma arquitetura sustentável.

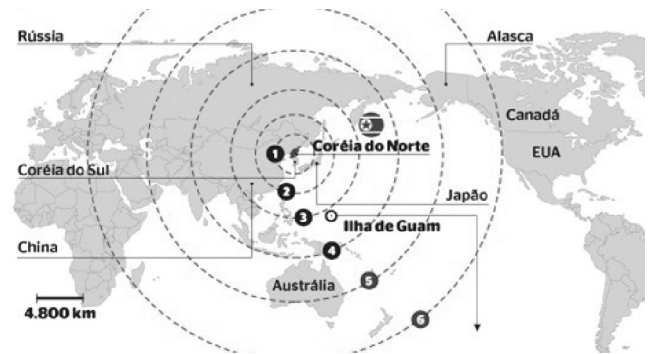
As afirmativas são, respectivamente,

- (A) F, V e F.
- (B) F, V e V.
- (C) V, F e F.
- (D) V, V e F.
- (E) F, F e V.

**27**

Em maio de 2013, a Coreia do Norte disparou mísseis de curto alcance no mar do Japão, deixando os países vizinhos em estado de alerta.

O que agrava o clima de tensão é a suposição de existirem naquele país mísseis de longo alcance que poderiam transportar ogivas nucleares, alcançando os territórios das circunferências 5 e 6 do mapa a seguir.



(<http://revistaepoca.globo.com/Mundo/noticia/2013/05/coreia-do-norte-quer-dialogo-sobre-programa-nuclear-diz-governo.html>)

Assinale a alternativa que identifica corretamente os motivos que desencadearam a recente crise envolvendo a Coreia do Norte.

- (A) O cerne do conflito é econômico, já que desde 1953, a Coreia do Norte defende um programa comunista que considera todos os regimes capitalistas como inimigos.
- (B) A escalada desta tensão resulta da pretensão norte-coreana de ser reconhecida como nação nuclear, tal qual a Índia, o Paquistão e Israel, podendo ampliar suas tecnologias nucleares.
- (C) A crise foi deflagrada pelo braço da Al Qaeda, abrigado pelo regime comunista de Kim Jong-un, que contesta o monopólio das armas nucleares nas mãos de países imperialistas.
- (D) A tensão foi alimentada pela disputa sobre a posse da ilha de Guam, atualmente uma base avançada norte-coreana no Pacífico.
- (E) A crise é a resposta à afirmação de Barak Obama de que a Coreia do Norte forma o “eixo do mal”, junto com o Irã e o Iraque.

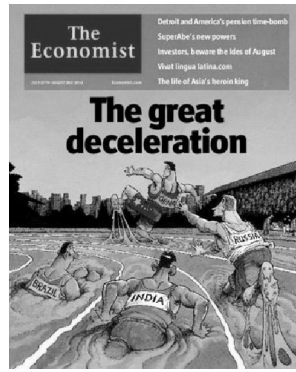
**28**

Desde o começo de 2011, os governos de países árabes do norte da África e do Oriente Médio enfrentam uma onda de protestos e de reivindicações pró-democracia, conhecida como “Primavera Árabe”.

As alternativas a seguir descrevem alguns acontecimentos marcantes deste processo contemporâneo, à exceção de uma. Assinale-a.

- (A) Na Tunísia, Ben Ali foi deposto pela Revolução de Jasmim.
- (B) Na Líbia, a guerra civil derrubou e eliminou o ditador Muammar Kadhafi.
- (C) No Egito, a população se mobilizou contra o regime de Gamal Abdel Nasser.
- (D) Na Síria, os protestos visam a deposição do ditador Bashar al-Assad.
- (E) Na Jordânia, as revoltas almejam derrubar o governo do Rei Abdullah II.

29



(<http://www.economist.com>)

Duas edições da revista *The Economist* trataram da conjuntura econômica recente do Brasil em relação ao desempenho do grupo denominado BRIC: Brasil, Rússia, Índia e China. Na edição de 2009, a capa estampava a frase “*Brasil decola*”; na edição de 2013, “*A grande desaceleração*”.

Com relação à conjuntura econômica do Brasil, no período assinalado, analise as afirmativas a seguir.

- I. A frase “Brasil decola” se refere às expectativas suscitadas pelo desempenho da economia brasileira desde 2004, em um contexto otimista marcado pelo anúncio da realização da Copa do Mundo e das Olimpíadas de 2016 no país.
- II. A constatação da “grande desaceleração” no Brasil se refere às metas de crescimento que se reduziram pelo menos à metade, em 2012-2013, em comparação com o registrado nos dez anos anteriores, combinado com pressão inflacionária, alta do dólar e insatisfação popular.
- III. Apesar da diferença conjuntural entre 2009 e 2013, a característica que se manteve constante no período foi o fortalecimento do parque industrial brasileiro, com a desoneração do IPI para diversos setores, aliado ao aumento crescente da exportação de *commodities* para a China.

Assinale:

- (A) se somente a afirmativa I estiver correta.
- (B) se somente a afirmativa II estiver correta.
- (C) se somente a afirmativa III estiver correta.
- (D) se somente as afirmativas I e II estiverem corretas.
- (E) se todas as afirmativas estiverem corretas.

30

Assinale a alternativa que identifica corretamente um avanço da medicina nas últimas duas décadas.

- (A) O uso de fibra ótica em exames de endoscopia.
- (B) A cirurgia de correção de miopia, hipermetropia e astigmatismo.
- (C) A fertilização *in vitro* como técnica de reprodução assistida, conhecida como “bebê de proveta”.
- (D) Os transplantes de órgãos, como o de coração, o de rim e o de pulmão.
- (E) Os exames de tomossíntese mamária, com imagens tridimensionais da mama.

31

O mapa a seguir informa onde os testes experimentais com células-tronco (CTs) adultas estão em andamento no Brasil.



(<http://mbiolika.blogspot.com.br/2010/10/importancia-do-uso-das-celulas-tronco.html>)

As alternativas a seguir descrevem a importância das pesquisas indicadas no mapa para a saúde pública, à exceção de uma. Assinale-a.

- (A) No Brasil as pesquisas com CTs adultas estão voltadas para seu uso como agente terapêutico em doenças comuns como diabetes e hepatite.
- (B) O uso das CTs adultas para dar origem a novos tecidos será importante para suprir a carência e baratear o custo dos transplantes de órgãos.
- (C) Os cientistas brasileiros têm investigado o possível uso das CTs adultas para terapias de regeneração em diferentes cardiopatias.
- (D) A aplicação de CTs adultas na regeneração neural é promissora no tratamento de doenças como Parkinson e Alzheimer.
- (E) As pesquisas com CTs adultas privilegiam a medicina regenerativa destinada às terapias de rejuvenescimento.

32

A Wikipédia é um produto colaborativo de sucesso e grande aceitação pública, pois

- (A) se qualifica pela equipe de colaboradores, constituída de cientistas renomados por sua produção acadêmica e corporativa mundial.
- (B) atrai os usuários, por ser um produto exclusivo para sistemas operacionais baseados em *software* livre.
- (C) combina informações gerais e especializadas, de forma balanceada, sendo útil para muitos tipos de busca.
- (D) reconhece direitos autorais ao colaborador, ao remunerar a posse do conteúdo, o trabalho de pesquisa e a produção.
- (E) democratiza o acesso ao conteúdo de revistas acadêmicas especializadas, franqueando ao usuário a consulta a artigos pagos em suas plataformas de origem.

33

Em 1991, foi assinado o Tratado de Assunção, criando o Mercosul, que prevê, entre outros, acordos de livre circulação de bens, serviços e fatores produtivos entre seus países signatários. Em 2012, houve a suspensão de um dos países membros e a entrada de um novo.

Assinale a alternativa que identifica respectivamente esses dois países.

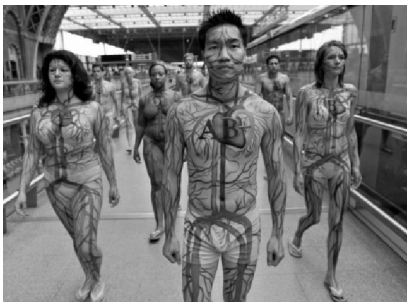
- (A) Paraguai e Venezuela.
- (B) Uruguai e Equador.
- (C) Chile e México.
- (D) Bolívia e Peru.
- (E) Colômbia e Argentina.

**34**

Desde a eclosão da crise internacional em 2008, o governo brasileiro vem construindo um novo modelo de política econômica.

Assinale a alternativa que indica medidas adotadas por essa política.

- (A) Uma política de valorização cambial, combinada com um protecionismo à indústria nacional.
- (B) A desoneração fiscal sobre a indústria de transformação e a flexibilização das leis trabalhistas (CLT).
- (C) A diminuição dos gastos públicos, aliada a um programa de privatizações.
- (D) A retração dos investimentos públicos em infraestrutura e na área social.
- (E) A expansão do crédito público ao consumo e a maior tolerância com a inflação.

**35**

(<http://laughingsquid.com/circulatory-system-body-art-as-promotion-for-blood-donation/>)

Em 2012, por ocasião dos jogos olímpicos, a NHS *Blood Donation* da Inglaterra lançou uma campanha de doação de sangue usando a *body art* (arte corporal) como estratégia comunicativa.

A respeito do uso da *body art* para esta campanha, analise as afirmativas a seguir:

- I. A *performance* de *body art* questionou o padrão estético hegemônico, lembrando aos espectadores que os corpos devem expressar as diferentes individualidades.
- II. A campanha explorou a forma de comunicação da *body art*, que põe o corpo em evidência, o despe e desembulha, mostrando seus processos biológicos, sua materialidade.
- III. Os espectadores foram convidados a refletir sobre o perigo potencial das tatuagens para os doadores de sangue, já que esta modalidade de *body art* envolve o uso de agulhas.

Assinale:

- (A) se somente a afirmativa I estiver correta.
- (B) se somente a afirmativa II estiver correta.
- (C) se somente a afirmativa III estiver correta.
- (D) se somente as afirmativas I e II estiverem corretas.
- (E) se todas as afirmativas estiverem corretas.

## Legislação Institucional

**36**

Os planos diretores de sangue, componentes e hemoderivados dos Estados e do Distrito Federal, serão submetidos à homologação

- (A) do Ministério da Saúde.
- (B) da Vigilância Sanitária dos estados e do Distrito Federal.
- (C) dos Conselhos de Saúde.
- (D) da ANVISA.
- (E) das Câmaras de Assessoramento.

**37**

Toda informação referente à doação de sangue

- (A) é sigilosa, pois está relacionada à pessoa natural identificada ou identificável.
- (B) é sigilosa, pois é considerada primária, íntegra, autêntica e atualizada.
- (C) é sigilosa, pois não pode ser armazenada em meio eletrônico.
- (D) é sigilosa em razão de sua imprescindibilidade para a segurança da sociedade e do Estado.
- (E) é sigilosa, porque foi produzida, expedida, recebida ou modificada por determinado indivíduo.

**38**

A triagem clínica, epidemiológica e hematológica avalia os requisitos básicos e os impedimentos à doação e, de acordo com os parâmetros laboratoriais e clínicos estabelecidos, o candidato é declarado apto ou não, sendo devidamente informado e orientado sobre sua condição.

Em relação às informações prestadas ao doador, analise os itens a seguir.

- I. Os órgãos e entidades estaduais respondem diretamente pelos danos causados em decorrência da divulgação não autorizada ou utilização indevida de documentos, dados e informações sigilosos ou pessoais.
- II. O agente público que tiver acesso a documentos, dados ou informações sigilosos é responsável pela preservação de seu sigilo, ficando sujeito às sanções administrativas, civis e penais, em caso de eventual divulgação não autorizada.
- III. Os documentos, dados e informações identificadas como pessoais serão fornecidos ao interessado e/ou aos seus familiares mais próximos.

Assinale:

- (A) se somente o item II estiver correto.
- (B) se somente o item I estiver correto.
- (C) se todos os itens estiverem corretos.
- (D) se somente os itens I e III estiverem corretos.
- (E) se somente os itens I e II estiverem corretos.



**39**

Com relação aos objetivos do SUS, analise as afirmativas a seguir.

- I. Deve administrar, a cada ano, os recursos orçamentários e financeiros destinados à saúde.
- II. Deve assistir as pessoas por intermédio de ações de promoção, proteção e recuperação da saúde.
- III. Deve formular a política de saúde destinada a promover, no campo socioeconômico, o disposto em Lei.

Assinale:

- (A) se somente a afirmativa I estiver correta.
- (B) se somente as afirmativas II e III estiverem corretas.
- (C) se somente as afirmativas I e III estiverem corretas.
- (D) se somente as afirmativas I e II estiverem corretas.
- (E) se todas as afirmativas estiverem corretas.

**40**

Com relação às finalidades da Fundação Pró-Sangue, assinale V para a afirmativa verdadeira e F para a falsa.

- ( ) Revisar cada solicitação de sangue e hemocomponentes de acordo com critérios pré-estabelecidos.
- ( ) Realizar testes laboratoriais que possam vir a elevar a segurança dos hemocomponentes a serem transfundidos.
- ( ) Supervisionar casos que necessitem de suporte transfusional especializado, como transplante de medula óssea.

As afirmativas são, respectivamente,

- (A) V, V e F.
- (B) V, F e V.
- (C) F, V e F.
- (D) F, F e V.
- (E) V, V e V.

## Conhecimentos Específicos

**41**

O Processo de Enfermagem organiza-se em cinco etapas, devendo ser realizado de modo sistemático, em todos os ambientes públicos ou privados onde ocorre o cuidado profissional de Enfermagem.

A etapa na qual se faz a “*determinação dos resultados que se espera alcançar e das ações ou intervenções de enfermagem que serão realizadas face às respostas da pessoa, família ou coletividade humana em um dado momento do processo saúde e doença*” é chamada de

- (A) coleta de dados.
- (B) planejamento de Enfermagem.
- (C) diagnóstico de Enfermagem.
- (D) implementação.
- (E) avaliação de Enfermagem.

**42**

O serviço de hemoterapia deve adotar mecanismos que garantam a inviolabilidade dos registros referentes à doação e à transfusão, devendo garantir sua guarda por, pelo menos,

- (A) 5 anos.
- (B) 10 anos.
- (C) 15 anos.
- (D) 20 anos.
- (E) 30 anos.

**43**

De acordo com a Política Nacional de Sangue, Componente e Hemoderivados todos os materiais, substâncias ou correlatos que entram diretamente em contato com o sangue coletado para fins transfusionais, bem como os reagentes e insumos para laboratório utilizados para o cumprimento das Normas Técnicas devem ser registrados ou autorizados.

Assinale a alternativa que indica o órgão responsável por esse registro ou essa autorização.

- (A) Agência Nacional de Vigilância Sanitária.
- (B) Conselho Nacional de Saúde.
- (C) Fundação Nacional de Saúde.
- (D) Secretaria de Vigilância em Saúde.
- (E) Secretaria de Tecnologia e Insumos Estratégicos.

**44**

O candidato à doação informou, durante a entrevista com o enfermeiro, que realizou uma tatuagem há mais ou menos dois meses, mas se certificou de que o local seguia todas as normas de segurança para a realização do procedimento.

Nesse caso o profissional de saúde informou que

- (A) ele poderia prosseguir com o processo de doação normalmente.
- (B) ele só poderá doar sangue 6 meses após a realização do procedimento.
- (C) ele estava definitivamente inapto para a doação.
- (D) ele poderia doar, mas teria que realizar o teste rápido de HIV.
- (E) ele poderia fazer a doação dentro de 2 meses, a partir daquela data.

**45**

Durante o processo de seleção, o doador de sangue pode ser considerado apto, inapto temporário ou inapto definitivo.

Em relação a essa classificação e às condições ou patologias que as caracterizam, analise as afirmativas a seguir.

- I. O candidato submetido a procedimento odontológico deve ser considerado inapto por tempo variável de acordo com o procedimento e a evolução clínica.
- II. O candidato que tenha feito sexo em troca de dinheiro ou de drogas é considerado inapto temporário por 12 meses.
- III. O candidato com antecedentes de acidente vascular cerebral, assim como doença de Chagas, é considerado definitivamente inapto para a doação.

Assinale:

- (A) se somente a afirmativa I estiver correta.
- (B) se somente a afirmativa II estiver correta.
- (C) se somente as afirmativas I e II estiverem corretas.
- (D) se somente as afirmativas II e III estiverem corretas.
- (E) se todas as afirmativas estiverem corretas.

**46**

Para pacientes acima de 4 meses de idade, assinale a alternativa que indica a situação para a qual é indicada uma transfusão de Concentrado de Hemácias.

- (A) Taquicardia significativa com hemoglobina < 10g/dL.
- (B) Perda sanguínea aguda  $\geq$  15% da volemia total.
- (C) Cardiopatia congênita cianótica.
- (D) Sintomas clínicos de anemia.
- (E) Apneia significativa ou bradicardia.

**47**

No que se refere à doação/transfusão autóloga, analise as afirmativas a seguir.

- I. A doação autóloga de gestantes pode ser aceita se contar com a aprovação formal do obstetra responsável e do médico do serviço de hemoterapia.
- II. O nome do doador não deve constar na etiqueta das bolsas de sangue, nem mesmo naquelas destinadas a transfusão autóloga.
- III. As doações autólogas devem ser submetidas aos mesmos testes imuno-hematológicos e sorológicos realizados nas doações alogênicas.

Assinale:

- (A) se somente a afirmativa I estiver correta.
- (B) se somente a afirmativa II estiver correta.
- (C) se somente as afirmativas I e II estiverem corretas.
- (D) se somente as afirmativas I e III estiverem corretas.
- (E) se todas as afirmativas estiverem corretas.

**48**

Neutropenia e Púrpura Trombocitopênica Trombótica (PTT) são condições para as quais são indicadas, respectivamente, as seguintes terapias:

- (A) concentrado de granulócitos e plasma fresco congelado.
- (B) crioprecipitado e concentrado de plaquetas.
- (C) concentrado de hemácias e concentrado de plaquetas.
- (D) plasma fresco congelado e crioprecipitado.
- (E) concentrado de hemácias e concentrado de granulócitos.

**49**

As reações transfusionais podem ser classificadas em imediatas ou tardias, podendo ainda, dentro dessa classificação, serem imunes ou não imunes.

Considerando os tipos de reações e suas características, relacione os itens a seguir.

1. Reação Hemolítica Aguda (RHA)
2. Hemólise não- imune
3. Púrpura pós-transfusional
4. Reação Hemolítica Tardia (RHT)
5. Reação Anafilática

- ( ) Essa reação resulta na formação do complexo antígeno-anticorpo e posterior processo de degranulação dos mastócitos e/ou outros mecanismos de hipersensibilidade;
- ( ) Ocorre após um período que pode variar de 24 horas até três semanas da transfusão, caracterizada pela hemólise das hemácias transfundidas devido à presença de aloanticorpos não detectados nos testes pré-transfusionais;
- ( ) É uma reação grave e pode evoluir com insuficiência renal aguda por necrose tubular aguda e coagulação intravascular disseminada;
- ( ) O evento pode estar associado a diversas causas relacionadas à obtenção, armazenamento e preparo do produto como por exemplo lesão térmica ou mecânica das hemácias.
- ( ) Consiste em um episódio agudo de trombocitopenia severa que ocorre de 5 a 10 dias após uma transfusão de sangue.

Assinale a alternativa que apresenta a relação correta, de cima para baixo.

- (A) 1 – 2 – 3 – 4 – 5.
- (B) 4 – 5 – 1 – 2 – 3.
- (C) 5 – 4 – 1 – 2 – 3.
- (D) 3 – 2 – 4 – 5 – 1.
- (E) 2 – 1 – 5 – 3 – 4.

**50**

No que se refere aos critérios que devem ser seguidos para a liberação de uma unidade de sangue ou hemocomponente para estoque em outro serviço de hemoterapia, analise as afirmativas a seguir.

- I. É necessária a solicitação por escrito do médico do serviço de hemoterapia ao qual se destina, com aposição de sua assinatura, nome legível e indicação do CRM do solicitante.
- II. A liberação deve ser feita para o serviço de hemoterapia que tenha contrato, convênio ou termo de compromisso com o serviço de hemoterapia distribuidor.
- III. O responsável técnico do centro fornecedor responde pela liberação da bolsa, caso o pedido de sangue não tenha todos os dados do médico solicitante.

Assinale:

- (A) se somente a afirmativa I estiver correta.
- (B) se somente a afirmativa II estiver correta.
- (C) se somente as afirmativas I e II estiverem corretas.
- (D) se somente as afirmativas II e III estiverem corretas.
- (E) se todas as afirmativas estiverem corretas.

**51**

Os Hemocomponentes e hemoderivados se originam da doação de sangue, porém são produtos distintos. Os produtos gerados um a um nos serviços de hemoterapia, a partir do sangue total, por meio de processos físicos são denominados hemocomponentes. Já os produtos obtidos em escala industrial, a partir do fracionamento do plasma por processos físico-químicos são denominados hemoderivados.

A esse respeito, assinale a alternativa que apresenta um hemocomponente.

- (A) Albumina.
- (B) Globulinas Beta.
- (C) Concentrado de Fatores de Coagulação.
- (D) Plasma Rico em Plaquetas.
- (E) Gamaglobulina.

**52**

Quando forem destinadas apenas à produção de concentrado de hemácias (CH) e plasma fresco congelado (PFC), as bolsas de sangue total devem ser acondicionadas, após a coleta, o mais brevemente possível à temperatura de

- (A)  $4 \pm 2^\circ\text{C}$ .
- (B)  $6 \pm 3^\circ\text{C}$ .
- (C)  $8 \pm 4^\circ\text{C}$ .
- (D)  $10 \pm 5^\circ\text{C}$ .
- (E)  $12 \pm 6^\circ\text{C}$ .

**53**

A realização de exames laboratoriais de alta sensibilidade para identificação de doenças transmitidas pelo sangue é obrigatória em todas as doações, sendo que o sangue doado não pode ser transfundido antes da obtenção dos resultados finais dos testes para detecção das doenças listadas a seguir, à exceção de uma.

Assinale-a.

- (A) HIV 1.
- (B) Hepatite B.
- (C) Hepatite C.
- (D) HTLV-II.
- (E) Herpes.

**54**

Em relação ao transporte de sangue e hemocomponentes analise:

- I. O sangue total coletado em locais diferentes daqueles em que será processado deve ser transportado à temperatura de 1 a 10°C, caso se destine à preparação de plaquetas.
- II. O aspecto de cada unidade deve ser inspecionado no momento do envio e no momento da recepção, devendo ser descartadas todas aquelas que apresentem alterações à inspeção visual.
- III. O sangue total e todos os componentes eritrocitários líquidos já processados devem ser transportados de forma a se assegurar a manutenção da temperatura entre 22 e 4°C.

Assinale:

- (A) se somente a afirmativa I estiver correta.
- (B) se somente a afirmativa II estiver correta.
- (C) se somente as afirmativas I e II estiverem corretas.
- (D) se somente as afirmativas II e III estiverem corretas.
- (E) se todas as afirmativas estiverem corretas.

**55**

No que se refere à conservação e à validade do sangue e hemocomponentes, analise as afirmativas a seguir e assinale (V) para a verdadeira ou (F) para a falsa.

- ( ) As geladeiras e incubadoras de plaquetas devem ser dotadas de alarmes de alta e de baixa temperatura. Os congeladores não precisam de alarmes de baixa temperatura.
- ( ) Os equipamentos da cadeia do frio devem ser calibrados e validados periodicamente e os alarmes devem ser testados, no mínimo, a cada seis meses.
- ( ) O horário do vencimento de componentes que não foram submetidos a manipulações em sistema aberto será sempre às 23h e 59min, do último dia de validade.

As afirmativas são, respectivamente,

- (A) V, V e F.
- (B) F, V e V.
- (C) V, F e V.
- (D) F, F e V.
- (E) V, F e F.

**56**

O Sistema ABO é composto por quatro tipos sanguíneos, A, B, AB e O. Ao mesmo tempo em que as hemácias possuem substâncias designadas A e B e que funcionam como antígeno, o plasma possui substâncias que funcionam como anticorpos anti-A e anti-B. Com base nisso, analise as afirmativas a seguir.

- I. No plasma dos indivíduos do tipo sanguíneo A estão presentes antígenos B, e nos indivíduos do tipo B, antígenos A.
- II. Numa transfusão de sangue entre indivíduos de grupos sanguíneos diferentes, pode ocorrer a ligação do antígeno com o anticorpo correspondente, causando a formação de aglomerados das hemácias do doador.
- III. Os indivíduos do tipo sanguíneo AB possuem os dois tipos de antígenos (AB) e nenhum dos anticorpos; já os pertencentes ao tipo O não possuem tais antígenos, mas apresentam anticorpos anti-A e anti-B.

Assinale:

- (A) se somente a afirmativa I estiver correta.
- (B) se somente a afirmativa II estiver correta.
- (C) se somente as afirmativas I e II estiverem corretas.
- (D) se somente as afirmativas II e III estiverem corretas.
- (E) se todas as afirmativas estiverem corretas.

**57**

O fator Rh é caracterizado pela presença ou ausência do antígeno D na superfície das hemácias. Quando presente, o indivíduo é “Rh Positivo” (Rh+); quando ausente, “Rh Negativo” (Rh-).

A primeira transfusão de sangue de um indivíduo Rh positivo para um Rh negativo ocasionará

- (A) a aglutinação e destruição de hemácias.
- (B) a formação de aglutininas anti-Rh.
- (C) episódios hemorrágicos leves.
- (D) produção excessiva de aglutinogênio.
- (E) diminuição dos anticorpos plasmáticos.

**58**

De acordo com as normas estabelecidas para coleta de múltiplos componentes por aférese, para que seja feita a doação de duas unidades de concentrados de hemácias, cada uma com, no mínimo, 45 g de hemoglobina, o doador deve

- (A) pesar, no mínimo, 50 kg e ter uma dosagem de hemoglobina superior a 10g/dL.
- (B) pesar, no mínimo, 60 kg e ter uma dosagem de hemoglobina superior a 13g/dL.
- (C) pesar, no mínimo, 55 kg e ter uma dosagem de hemoglobina superior a 11g/dL.
- (D) pesar, no mínimo, 50 kg e ter uma dosagem de hemoglobina superior a 12g/dL.
- (E) pesar, no mínimo, 60 kg e ter uma dosagem de hemoglobina superior a 10g/dL.

**59**

Conforme a RDC 153/04, a transfusão de sangue pode ser classificada em programada, não urgente, urgente e de extrema urgência, conforme a gravidade da situação, tendo para cada tipo um tempo limite recomendável para que ocorra.

A transfusão “urgente” é aquela que deve ser realizada

- (A) em até 48 horas.
- (B) dentro de 24 horas.
- (C) imediatamente.
- (D) em até 3 horas.
- (E) no prazo de 6 horas.

**60**

No início do plantão, o enfermeiro foi informado que determinado paciente estava recebendo transfusão de concentrado de hemácias (CH). Ao se dirigir ao leito o profissional observou que haviam se passado 5 horas desde a instalação da bolsa.

Nesse caso, a conduta recomendada é

- (A) interromper a transfusão e descartar a bolsa.
- (B) prosseguir com a transfusão normalmente.
- (C) trocar a bolsa e continuar o processo.
- (D) interromper e reiniciar a transfusão após uma hora.
- (E) instalar um soro fisiológico junto com o CH.

**61**

Antes de ser realizada a coleta de sangue é necessário, entre outras coisas, verificar a concentração de hemoglobina ou o hematócrito do candidato à doação, para que se determine se este apresenta ou não anemia.

Nesse caso os valores mínimos de hemoglobina e hematócrito considerados aceitáveis para uma mulher são, respectivamente,

- (A) 14,0 g/dL e 40%.
- (B) 13,0 g/dL e 39%.
- (C) 12,5 g/dL e 38%.
- (D) 11,0 g/dL e 39%.
- (E) 10,0 g/dL e 37%.

**62**

Em relação ao disposto na Política Nacional de Sangue, Componentes e Hemoderivados, analise as afirmativas a seguir.

- I. A hemoterapia é uma especialidade médica, estruturada e subsidiária de diversas ações médico-sanitárias corretivas e preventivas de agravo ao bem-estar individual e coletivo, integrando, indissolavelmente, o processo de assistência à saúde.
- II. Os serviços integrantes ou vinculados ao Sistema Nacional de Sangue, Componentes e Derivados - SINASAN deverão, periodicamente, transferir para os Centros de Produção de Hemoterápicos governamentais as quantidades excedentes de plasma.
- III. As entidades civis não podem participar do processo de fiscalização, vigilância e controle das ações desenvolvidas no âmbito dos Sistemas Nacional e Estaduais de Sangue, Componentes e Hemoderivados.

Assinale:

- (A) se somente a afirmativa I estiver correta.
- (B) se somente a afirmativa II estiver correta.
- (C) se somente as afirmativas I e II estiverem corretas.
- (D) se somente as afirmativas II e III estiverem corretas.
- (E) se todas as afirmativas estiverem corretas.

**63**

No que se refere à atuação da equipe de enfermagem na área de Hemoterapia, analise as afirmativas a seguir.

- I. Ao enfermeiro compete planejar, executar, coordenar, supervisionar e avaliar os procedimentos de Hemoterapia nas Unidades de Saúde, visando assegurar a qualidade do sangue, hemocomponentes e hemoderivados.
- II. Participar da definição da política de recursos humanos, da aquisição de material e da disposição da área física necessária à assistência integral aos usuários não faz parte das atribuições do Enfermeiro.
- III. Em todas as Unidades de Saúde, onde se realiza o Ato Transfusional, é necessária a implantação de uma Equipe de Enfermagem capacitada e habilitada para executar essa atividade.

Assinale:

- (A) se somente a afirmativa I estiver correta.
- (B) se somente a afirmativa II estiver correta.
- (C) se somente as afirmativas I e II estiverem corretas.
- (D) se somente as afirmativas II e III estiverem corretas.
- (E) se somente as afirmativas I e III estiverem corretas.

**64**

De acordo com os parâmetros estabelecidos para o dimensionamento do quadro de Profissionais de Enfermagem nas Unidades Assistenciais, o cálculo da assistência intermediária, nas 24 horas, deve considerar

- (A) 3,8 horas de Enfermagem, por cliente.
- (B) 5,6 horas de Enfermagem, por cliente.
- (C) 7,3 horas de Enfermagem, por cliente.
- (D) 9,4 horas de Enfermagem, por cliente.
- (E) 10 horas de Enfermagem, por cliente.

**65**

Em relação ao *sigilo profissional*, analise as afirmativas a seguir.

- I. O profissional de enfermagem deve manter segredo sobre fato sigiloso de que tenha conhecimento em razão de sua atividade profissional, exceto em casos previstos em lei, ordem judicial, ou com o consentimento escrito da pessoa envolvida ou de seu representante legal.
- II. Durante atividade multiprofissional, o fato sigiloso poderá ser revelado quando necessário à prestação da assistência.
- III. O segredo profissional referente ao menor de idade deverá ser mantido, exceto quando a revelação for solicitada pelos pais ou responsáveis, desde que o menor não tenha capacidade de discernimento.

Assinale:

- (A) se somente a afirmativa I estiver correta.
- (B) se somente a afirmativa II estiver correta.
- (C) se somente as afirmativas I e II estiverem corretas.
- (D) se somente as afirmativas II e III estiverem corretas.
- (E) se todas as afirmativas estiverem corretas.

**66**

As infrações praticadas pelo profissional de enfermagem serão classificadas em leves, graves ou gravíssimas, segundo a natureza do ato e a circunstância de cada caso.

Assinale a alternativa que apresenta *infração grave*.

- (A) As que ofendam a integridade física, mental ou moral de qualquer pessoa, sem causar debilidade.
- (B) As que provoquem morte, deformidade permanente, perda ou inutilização de membro ou sentido.
- (C) Aquelas que venham a difamar organizações da categoria ou instituições.
- (D) As que provoquem perigo de vida, debilidade temporária de membro, sentido ou função.
- (E) Aquelas que causem inutilização de função ou, ainda, dano moral irremediável à pessoa.

**67**

Com relação à responsabilidade ou dever do profissional de enfermagem, assinale a afirmativa correta.

- (A) Deve participar, na condição de membro da equipe de saúde, da orientação sobre benefícios, riscos e consequências decorrentes de exames e de outros procedimentos,
- (B) Deve requerer, ao Conselho Regional de Enfermagem, mediadas cabíveis para obtenção de desagravo público em decorrência de ofensa sofrida no exercício profissional.
- (C) Deve recusar-se a executar atividades que não sejam de sua competência técnica, científica, ética e legal ou que não ofereçam segurança ao profissional, à pessoa, família e coletividade.
- (D) Deve exercer a Enfermagem com liberdade, autonomia e ser tratado segundo os pressupostos e princípios legais, éticos e dos direitos humanos.
- (E) Deve abster-se de revelar informações confidenciais de que tenha conhecimento em razão de seu exercício profissional a pessoas ou entidades que não estejam obrigadas ao sigilo.

**68**

De acordo com a Lei que regulamenta o exercício profissional da Enfermagem, é uma atividade privativa do enfermeiro

- (A) a participação no planejamento, execução e avaliação da programação de saúde.
- (B) a prevenção e controle sistemático da infecção hospitalar e de doenças transmissíveis em geral.
- (C) a assistência de enfermagem à gestante, parturiente e puérpera.
- (D) a prestação de cuidados diretos de enfermagem a pacientes graves, com risco de vida.
- (E) a identificação das distócias obstétricas e tomada de providências até a chegada do médico.

**69**

A curva ABC é uma ferramenta que auxilia no gerenciamento de estoques, pois permite identificar os itens que exigem atenção e tratamento adequados quanto à sua importância em relação ao estoque total.

Considerando a classificação de itens proposta nessa ferramenta, preencha a segunda coluna de acordo com a opção correspondente na primeira.

- 1. Classe A
- 2. Classe B
- 3. Classe C
- ( ) Grupo com importância, quantidade ou valor intermediário, correspondendo a 30% do total.
- ( ) Grupo de menor importância, valor ou quantidade, correspondendo a 50% do total.
- ( ) Grupo de maior importância, valor ou quantidade, correspondendo a 20% do total.

Assinale a alternativa que apresenta a sequência correta, de cima para baixo.

- (A) 1 – 2 – 3.
- (B) 2 – 3 – 1.
- (C) 3 – 2 – 1.
- (D) 1 – 3 – 2.
- (E) 2 – 1 – 3.

**70**

A Bioética pode ser definida como a ética aplicada à vida e/ou à saúde. De acordo com o *Princípioalismo* o ponto de partida para orientar qualquer discussão bioética deve ser a análise de quatro condições - *não maleficência, beneficência, respeito à autonomia e justiça* – e de como elas podem ser melhor respeitadas em cada caso.

Baseado no princípio da *não maleficência*, assinale a afirmativa correta.

- (A) O profissional tem a obrigação moral de agir para o benefício do outro.
- (B) O profissional deve fundamentar sua ação na dignidade da pessoa humana e na capacidade de decidir, fazer ou buscar aquilo que ele julga ser o melhor para si.
- (C) O profissional deve ter consciência do direito do paciente de possuir um projeto de vida próprio e de ter seus pontos de vista particulares.
- (D) O profissional tem a obrigação de dar ao paciente a mais completa informação, com o intuito de promover uma compreensão adequada da situação.
- (E) O profissional de saúde tem o dever de, intencionalmente, não causar mal e/ou danos a seu paciente.

## Questão Discursiva

---

Durante a etapa de Triagem Clínica, o profissional de saúde deve avaliar os antecedentes e o estado atual do candidato a doador para determinar se a coleta pode ser realizada sem lhe causar prejuízo e se a transfusão dos hemocomponentes, preparados a partir desta doação, pode vir a causar problemas nos receptores.

- **Analise a etapa de Triagem Clínica e discorra sobre os critérios estabelecidos que visam à proteção do doador no que se refere à idade, ao peso, aos sinais vitais, ao intervalo entre as doações e ao volume a ser coletado.**
- **Discorra sobre cinco causas de inaptidão temporária e cinco causas de inaptidão definitiva para a doação de sangue.**

### Atenção!

A folha a seguir deve ser usada como rascunho.

Transcreva seu texto no local apropriado na folha de texto definitivo, pois não será avaliado o texto escrito em local indevido.

Sua resposta à questão discursiva deve ter no mínimo **20 (vinte)** e no máximo, **30 (trinta)** linhas.

**Na folha de texto definitivo não se identifique, pois isso pode anular sua prova.**

01	
02	
03	
04	
05	
06	
07	
08	
09	
10	
11	
12	
13	
14	
15	
16	
17	
18	
19	
20	
21	
22	
23	
24	
25	
26	
27	
28	
29	
30	

Realização

