

LÍNGUA PORTUGUESA**QUESTÃO 01****QUESTÃO 01**

No fragmento, extraído do conto *Noites brancas*, de Dostoiévski, há uma palavra que foi suprimida. Leia-o atentamente para fazer a questão seguinte:

“Num instante tinha percebido tudo, a espertalhona!

Pôs-se muito falante e alegre, e até vulgar. Agarrou-se ao meu braço, ria, falava, esforçava-se _____ eu também me risse, e qualquer palavra minha mais comovida arrancava-lhe logo uma grande e sonora gargalhada... Comecei a sentir-me um tanto aborrecido e ela então começou a coquetear comigo.” (Dostoiévski, Fiódor. *Noites brancas*. Porto Alegre: L&PM, 2012, pp. 70, 71).

A palavra que foi omitida do fragmento e o sentido dela são

- A) porque – motivo
- B) porquê – causa
- C) por que – finalidade**
- D) por quê – conclusão
- E) porque – concessão

QUESTÃO 02

Observe que o verbo foi empregado de acordo com a norma culta em: “Ele apenas preferia, como todos nós, seu conforto ao dos outros”.

A opção cuja regência verbal **NÃO** está de acordo com a língua padrão é:

- A) O professor procedeu à prova.
- B) Pagou à secretária tudo o que devia.
- C) Esqueci-me de lhe avisar que não poderia vir hoje.
- D) Gostaria de assistir a peça *O Navio Fantasma* em Belém.**
- E) Aspiro a uma vaga de medicina.

QUESTÃO 03

Observe a seguinte charge:



Fonte: site: <http://muitasrisadinhas.blogspot.com.br/p/charges.html>, em 23/09/2013.

A ideia contida na oração subordinada “Se a polícia parar”, empregada na charge, é a mesma que está destacada em:

- A) Ele receberá a paga, desde que faça todo o trabalho.**
- B) É conveniente que ele regresse logo.
- C) Fui informada de que ele regressaria.
- D) Todos aguardavam que ele regressasse.
- E) Pouco nos interessa se ele vai regressar.

QUESTÃO 04

Leia o excerto:

“A súplica de Jó – ‘Ensina-me, e eu me calarei; e fazei-me entender em que errei... Por que fizeste de mim um alvo para ti, para que a mim mesmo me seja pesado?’ (Jó 6: 24; 7: 20) – esperou em vão pela resposta divina. Isso já era imaginado por Jó: ‘Na verdade sei que assim é; porque, como se justificaria o homem para com Deus? Se quiser contender com Ele, nem a uma de mil coisas lhe poderá responder... Porque, ainda que eu fosse justo, não lhe responderia... A coisa é esta; por isso eu digo que Ele consome ao perfeito e ao ímpio’”. (Bauman, Zygmunt. *Medo líquido*. Rio de Janeiro: Zahar, 2008, p. 78).

As ideias contidas no excerto culminam com as palavras “Ele consome ao perfeito e ao ímpio” e podem ser interpretadas como:

- A) Aquele que se diz correto assim como o irreverente serão punidos por Ele, assim como o ímpio Jó.
- B) Ele não discrimina nem uns nem outros, negros ou brancos.
- C) Ele não tem nenhum critério para mortificar suas criaturas.
- D) Nem todos responderem por seus atos mais vis, sejam bons ou maus.
- E) Não nos é possível entendermos os desígnios de Deus.**

QUESTÃO 05

“(...) Tudo isso era, em menor proporção, exatamente o que Ivan Ilich fizera de modo tão brilhante mil vezes ao lidar com as pessoas no Tribunal. O médico concluiu tudo brilhantemente, olhando triunfante por sobre os óculos para o acusado. A partir da fala do médico, Ivan Ilich concluiu que as coisas não estavam bem, mas que para o médico e provavelmente para todas as outras pessoas isso não faria a menor diferença, enquanto para ele era simplesmente terrível. E essa conclusão foi dolorosa, despertando-lhe um grande sentimento de autopiedade, e de amargura em relação ao médico que não se importava nem um pouco com uma questão tão importante.

Mas não disse nada, levantou, colocou o dinheiro da consulta em cima da mesa e falou com um suspiro:

– Nós, os doentes, sem dúvida fazemos muitas vezes perguntas inadequadas. Mas, diga-me, de modo geral, assim por cima, esses sintomas lhe parecem graves ou não?

O médico olhou-o severamente por cima do monóculo, como se dissesse: “Pedimos ao réu que se atenha a responder o que lhe foi perguntado ou serei obrigado a fazer com que o retirem da sala”.

(Tolstoi, Leon. *A morte de Ivan Ilich*. Porto Alegre: L&PM, 1997, p. 48).

Mesmo não tendo lido toda a narrativa, podemos inferir, a respeito do que sofre a personagem Ivan Ilich, que o trecho do conto pretende criticar, sobretudo:

- A) a falta de entendimento que há entre médico e paciente.
- B) o egoísmo existente entre as pessoas de status social diferente.
- C) a insensibilidade humana.**
- D) a intolerância que os médicos geralmente apresentam sobre seus pacientes.
- E) a indiferença do ser humano em relação às pessoas que têm uma doença grave.

INFORMÁTICA**QUESTÃO 06**

Quanto às principais características dos navegadores de internet mais utilizados atualmente, analise as afirmativas a seguir e assinale a alternativa **CORRETA**.

I – Assim como o Mozilla Firefox e Internet Explorer, o Google Chrome também é um navegador de internet.
 II – Oferecem a opções de salvar dados de formulários, possibilitando uma economia de tempo no processo de preenchimento desses formulários.

III – Não oferecem ferramentas para impedir que páginas suspeitas sejam abertas e nem avisam o usuário caso ele deseje continuar no endereço digitado.

IV – Não possuem bloqueadores de janelas pop-up, o que fazem com que janelas indesejadas apareçam sem o consentimento do usuário.

V - Possuem a opção de limpar o histórico de navegação realizada na internet, propiciando maior privacidade ao usuário.

- A) Somente as afirmativas I e II.
- B) Somente as afirmativas II e IV.

- C) Somente as afirmativas III e IV.
D) Somente as afirmativas I, II e V.
 E) Somente as afirmativas III, IV e V.

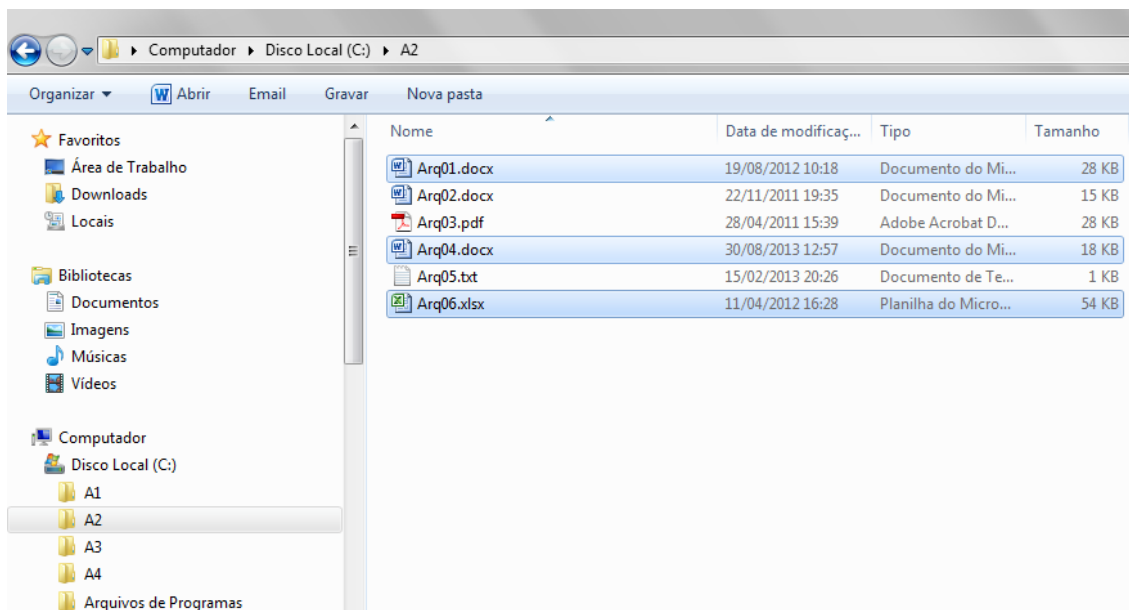
QUESTÃO 07

Quanto aos dispositivos de armazenamento de dados, é **CORRETO** afirmar:

- A) Os CDs, por possuírem maior portabilidade e praticidade que os *pen drives*, são mais adequados que estes dispositivos de memória *flash*, no que concerne ao uso nos processos de gravação rápida e temporária de arquivos e documentos.
 B) Os *pen drives* são conhecidos como dispositivo de memória primária de alta volatilidade.
 C) Se um disco rígido (HD) possui capacidade de armazenamento de 1 *terabyte* então podemos dizer que ele não pode armazenar mais do que 1.000 (mil) *megabytes* de dados.
 D) Para conectar um disco rígido externo (HD externo) a um computador, é necessário que o computador disponha de uma porta USB, para a troca de dados entre o computador e o HD externo, e uma interface de alimentação elétrica, conhecida como HDMI, que servirá de fonte de energia elétrica para o funcionamento do HD externo.
E) Um disco rígido (HD) de 1 terabyte possui maior capacidade de armazenamento de dados que um disco rígido de 500 gigabytes.

QUESTÃO 08

Considere a figura a seguir, que apresenta o “Windows Explorer” do MS-Windows 7, e a ação de selecionar um conjunto de arquivos em uma pasta. Desse modo, assinale a alternativa que apresenta a combinação **CORRETA**, do uso do teclado e do mouse, para realizar a seleção somente dos arquivos Arq01.docx, Arq04.docx e Arq06.xlsx, conforme apresentado na referida figura.



- A) Manter a tecla CTRL pressionada e clicar sobre cada um dos arquivos a serem selecionados (Arq01.docx, Arq04.docx e Arq06.xlsx).**
 B) Manter a tecla SHIFT pressionada e clicar sobre cada um dos arquivos a serem selecionados (Arq01.docx, Arq04.docx e Arq06.xlsx).
 C) Manter a tecla ENTER pressionada e clicar sobre cada um dos arquivos a serem selecionados (Arq01.docx, Arq04.docx e Arq06.xlsx).
 D) Manter a tecla SHIFT, clicar sobre o primeiro arquivo (Arq01.docx) e, em seguida, clicar sobre o último arquivo a ser selecionado (Arq06.docx).
 E) Clicar sobre cada um dos arquivos a serem selecionados e, em seguida, pressionar a tecla ALT.

QUESTÃO 09

Os atalhos de teclado (ou teclas de atalhos) representam um importante mecanismo para tornar mais ágil o trabalho de formatação de documentos no Microsoft Word 2010. Nesse sentido, e considerando a necessidade de alternar as letras entre minúsculas e maiúsculas de um determinado texto, assinale a alternativa **CORRETA**.

- A) Para transformar o texto “Instituto Federal” em “INSTITUTO FEDERAL”, é necessário selecionar o texto “Instituto Federal” e, em seguida, utilizar o atalho de teclado CTRL + M.
- B) Para transformar o texto “Instituto Federal” em “INSTITUTO FEDERAL”, é necessário selecionar o texto “Instituto Federal” e, em seguida, utilizar o atalho de teclado CTRL + F4.
- C) Para transformar o texto “Instituto Federal” em “INSTITUTO FEDERAL”, é necessário selecionar o texto “Instituto Federal” e, em seguida, utilizar o atalho de teclado ALT + F4.
- D) Para transformar o texto “Instituto Federal” em “INSTITUTO FEDERAL”, é necessário selecionar o texto “Instituto Federal” e, em seguida, utilizar o atalho de teclado SHIFT + F3.**
- E) Para transformar o texto “Instituto Federal” em “INSTITUTO FEDERAL”, é necessário selecionar o texto “Instituto Federal” e, em seguida, utilizar o atalho de teclado SHIFT + M.

QUESTÃO 10

Considere a planilha, apresentada a seguir, construída utilizando o MS-Excel 2010. Considere, ainda, que o valor do imposto do produto arroz, apresentado na célula C4, é calculado multiplicando-se o valor do arroz (célula B4) pelo o percentual do imposto (célula D2). Deseja-se copiar a fórmula da célula C4 e colar nas células C5, C6 e C7, com objetivo de calcular corretamente os valores dos impostos dos demais produtos (feijão, açúcar e farinha). Desse modo, assinale a alternativa que apresenta o modo **CORRETO** que a fórmula de cálculo do imposto deve ser incluída na célula que vai ser copiada (célula C4).

	A	B	C	D	E	F	G	H	I	J
1	Lista de Produtos									
2	Percentual de imposto			7%						
3	Produto	Valor	Valor Imposto	Valor Total						
4	Arroz	R\$ 3,45	R\$ 0,24	R\$ 3,69						
5	Feijão	R\$ 5,60	R\$ 0,39							
6	Açúcar	R\$ 2,10	R\$ 0,15							
7	Farinha	R\$ 5,00	R\$ 0,35							
8	Total									
9										
10										
11										
12										

- A) =B4*D2
- B) =\$B4*D2
- C) =B4*\$D\$2**
- D) =\$B\$4*\$D\$2
- E) =(B4*D2)/100

ADMINISTRAÇÃO PÚBLICA**QUESTÃO 11**

A Lei 8112/90 dispõe sobre o regime jurídico dos servidores públicos civis da União, das autarquias e das fundações públicas federais. No capítulo II – DAS VANTAGENS, art. 49, é citado que além do vencimento, poderão ser pagas aos servidores as seguintes vantagens: indenização, gratificações e adicionais, observando-se no parágrafo primeiro que:

- A) As gratificações, indenizações e adicionais incorporam-se ao vencimento ou provento.
- B) Os adicionais incorporam-se ao vencimento, nos casos e condições indicados em lei.
- C) Os adicionais incorporam-se ao vencimento ou provento, com restrições legais.
- D) As indenizações não se incorporam ao vencimento ou provento para qualquer efeito.**
- E) As gratificações e os adicionais não poderão ser acumulados para efeito de ascensão.

QUESTÃO 12

A sua repartição pública projeta a instalação de um monumento comemorativo de seus 50 anos de existência. Para tanto, está instituindo um prêmio ao vencedor do projeto artístico, definindo critérios em Edital Público. A modalidade da licitação para efetivação da obra será, então:

- A) Concorrência.
- B) Tomada de preços.
- C) Convite.
- D) Concurso.**
- E) Leilão.

QUESTÃO 13

A Lei 9784, de 29.01.1999, que regula o processo administrativo no âmbito da Administração Pública Federal, ao referir-se no Art. 2º, que a Administração Pública obedecerá, dentre outros, aos princípios da legalidade, finalidade, motivação, razoabilidade, proporcionalidade, moralidade, ampla defesa, contraditório, segurança jurídica, interesse público e eficiência, está reforçando a existência de princípios:

- A) Explícitos e implícitos.**
- B) Estruturais e implícitos.
- C) Normativos e avaliativos.
- D) Básicos e essenciais.
- E) Prescritivos e normativos.

QUESTÃO 14

Quando a Lei nº 9784, de 29.01.1999, em seu Cap. I, das Disposições Gerais, no Art. 2º considera para fim desta lei, considera autoridade e servidor ou agente público, dotado de poder de decisão, reforça no ambiente da Administração Pública:

- A) Estrutura Interna.
- B) Liderança participativa.**
- C) Autoridade de linha.
- D) Comunicação vertical.
- E) Regimento organizacional.

QUESTÃO 15

A criação do ambiente organizacional pode ser definida como a capacidade que uma instituição tem de criar conhecimento, disseminá-lo na organização e incorporá-lo a produtos serviços e sistemas. Dentre os princípios que constituem a Administração Pública há aquele que nos diz da necessidade da plena transparência, do oferecimento de informações que estejam armazenadas em seu banco de dados. É o princípio da:

- A) Eficiência
- B) Moralidade

C) Publicidade

- D) Impessoalidade
- E) Legalidade

QUESTÃO 16

De acordo com o Art. 21 da Lei de Diretrizes e Bases da Educação, a educação escolar compõe-se dos seguintes níveis:

- A) Educação básica, educação infantil, ensino fundamental e ensino médio.
- B) Educação básica, média e superior.
- C) Educação fundamental, média e superior.
- D) Educação básica e educação superior.**
- E) Educação fundamental, básica, média, profissional e superior.

QUESTÃO 17

A Lei que regula o Processo Administrativo, da Administração Pública Federal é:

- A) Lei nº 9.784, de 29 de janeiro de 1999.**
- B) Lei nº 8.666, de 21 de julho de 1993.
- C) Lei nº 10.520, de 17 de junho de 2012.
- D) Lei nº 8.112, de 11 de dezembro de 1980.
- E) Lei nº 10.180, de 6 de fevereiro de 2011.

QUESTÃO 18

Pode-se considerar a Administração Pública como:

- A) O conjunto de órgãos e serviços do Estado para atender interesses públicos e privados.
- B) O sistema pelo qual todos têm assegurada a garantia de seus direitos.
- C) A pessoa jurídica de direito público do Estado e da Nação.
- D) O sistema de gestão dos bens e serviços públicos que permite beneficiar os políticos e seus partidos visando ao bem de seus correligionários.
- E) A gestão de bens e interesses da comunidade, visando o bem comum da coletividade.**

QUESTÃO 19

São Instituições que compõem a Administração Indireta:

- A) Governo Federal, Estados e Municípios.
- B) Presidência da República e Ministérios.
- C) Autarquias, fundações públicas, empresas públicas e sociedades de economia mista.**
- D) Governo do Estado e Assembleia Legislativa.
- E) Estados e Municípios.

QUESTÃO 20

Assinale a alternativa **CORRETA** sobre os princípios constitucionais básicos da Administração Pública.

- A) Legalidade, Moralidade, Pessoaalidade, Publicidade e Eficiência.
- B) Legalidade, Moralidade, Impessoalidade, Publicação e Eficiência.
- C) Legalidade, Moralidade, Impessoalidade, Publicidade e Eficácia.
- D) Legalidade, Moralidade, Impessoalidade, Publicidade e Eficiência.**
- E) Legalidade, Moralização, Impessoalidade, Publicidade e Eficiência.

ESPECÍFICA**QUESTÃO 21**

Sobre os princípios de economia, analise as proposições abaixo e marque a alternativa **INCORRETA**.

- A) Agentes econômicos se deparam com *trade-offs* entre objetivos não excludentes, em que o custo de qualquer ação é medido em termos de oportunidades renunciadas.**
- B) Um fundamento importante tipicamente observado em economias de mercado refere-se à curva de Phillips, que mostra o *trade-off* existente entre inflação e desemprego.
- C) A fronteira de possibilidades de produção é um modelo que serve para mostrar as várias combinações de produto que uma dada economia pode produzir potencialmente, dados os fatores de produção e a tecnologia disponível.
- D) De modo geral, o sistema de formação de preço dos mercados competitivos é a melhor maneira de organizar a atividade econômica; porém, há situações em que o sistema falha na função de alocação de recursos. Estas falhas de mercados geralmente estão associadas à presença de bens públicos, externalidade e poder de mercado.
- E) Em geral, o governo é o maior responsável por produzir inflação alta e persistente, pois emissão arbitrária de moeda provoca redução do seu valor.

QUESTÃO 22

A inflação pode ser conceituada como um aumento contínuo e generalizado no nível geral de preços. Ou seja, os movimentos inflacionários representam elevações em todos os bens produzidos pela economia e não meramente o aumento de um determinado preço (Vasconcellos, 2006). Sobre o conceito, os tipos de inflação e os enunciados abaixo, marque a alternativa **INCORRETA**.

- I. Para os monetaristas, como Milton Friedman, os preços aumentam quando o governo emite moeda demais.
- II. Elevadas taxas de inflação, em níveis superiores ao aumento de preços internacionais, encarecem os produtos nacionais relativamente aos produtos produzidos externamente.
- III. Para os estruturalistas, o processo inflacionário em países em desenvolvimento estaria associado estreitamente a tensões de demanda, causadas por deficiências da estrutura econômica.
- IV. Segundo os estruturalistas, a oferta de alimentos inelástica, combinada com uma demanda que cresce aceleradamente, em razão da rápida urbanização e do crescimento da população seria uma das causas da inflação em países em desenvolvimento.
- A) Somente as alternativas I, II e IV estão incorretas.
- B) Somente as alternativas I, II e III estão incorretas.
- C) Somente as alternativas I e II estão incorretas.
- D) Somente a alternativa I está incorreta.
- E) Somente a alternativa III está incorreta.**

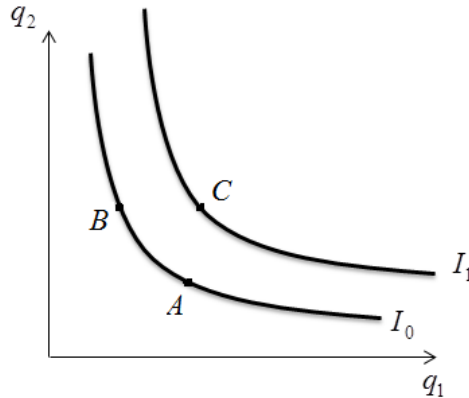
QUESTÃO 23

Sobre a demanda do consumidor é **INCORRETO** afirmar.

- A) O preço do produto é fator determinante para a demanda. Segundo a lei da demanda, em geral, a quantidade de um bem aumenta (diminui) à medida que seu preço diminui (aumenta).
- B) A demanda de mercado de determinado bem é definida pela soma das quantidades demandadas dos consumidores individuais.
- C) q_1 e q_2 são considerados bens complementares quando, havendo redução (aumento) no preço de um deles, a quantidade demandada do outro aumenta (diminui).
- D) q_1 e q_2 serão substitutos perfeitos quando o consumidor aceita substituir um pelo outro a uma taxa constante.
- E) A curva de Engel estabelece a relação entre a renda e a quantidade demandada de um bem. Se o bem for normal, a curva de Engel apresenta inclinação negativa; mas se o bem for inferior, a inclinação é positiva.**

QUESTÃO 24

O gráfico a seguir expressa pressupostos da teoria do consumidor. Analise as proposições abaixo e assinale a alternativa **INCORRETA**.



- A) Na curva de indiferença I_0 ou I_1 o consumidor é indiferente entre escolher múltiplas combinações entre o bem 1 e bem 2.
- B) Cada curva de indiferença deve ser contínua, assim o consumidor pode escolher qualquer combinação de consumo entre o bem 1 e o bem 2. Deve também ser monótonas, ou seja, cestas contidas em I_1 são melhores que as contidas em I_0 .
- C) Para o consumidor as cestas A e B são indiferentes, $A \sim B$; porém, C é preferível a A, mas não a B, $C \succ A, C \sim B$.**
- D) A Taxa Marginal de Substituição (TMS) revela quantas unidades do bem 2 são necessárias para compensar a redução no consumo do bem 1 de uma unidade, mantendo o consumidor sobre a mesma curva da indiferença.
- E) Dada à hipótese de continuidade, a TMS é definida por $TMS = \lim_{\Delta q_1 \rightarrow 0} -\frac{\Delta q_2}{\Delta q_1}$.

QUESTÃO 25

Sobre os objetivos da política fiscal e as funções do governo é **INCORRETO** afirmar.

- A) Como os bens públicos não podem ser oferecidos à sociedade através do sistema de mercado, cabe ao governo determinar o tipo e a quantidade de bens públicos a serem ofertados, bem como calcular o nível de contribuição de cada um consumidor. O exercício destas atividades está associado à função distributiva.**
- B) Ao contrário do sistema de mercado em que o preço é o principal parâmetro para a oferta de bens, o financiamento de bens públicos depende da obtenção compulsória de recursos, dada através da cobrança de impostos.
- C) O problema de identificação de bens públicos pode se manifestar nas eleições, pois o processo mostra não apenas quais os bens públicos prioritários à sociedade, mas também, como os indivíduos estão dispostos a contribuir sob a forma de impostos para o financiamento da oferta de bens públicos.
- D) A manutenção do programa Bolsa Família do Governo Federal é uma forma de exercer a função distributiva, pois o programa prevê transferência de renda a uma parcela da sociedade que se encontra em situação de pobreza.
- E) Segundo a função estabilizadora, o governo deve agir sobre a demanda agregada para garantir a estabilidade econômica, mantendo a inflação controlada e estimulando o crescimento do produto e emprego; para isso, utiliza os instrumentos da política fiscal e monetária.

QUESTÃO 26

Nos jogos dentro de casa, seu time tem apresentado desempenho de 50% de vitórias, 20% de empates e 30% de derrotas. Caso chova antes do jogo, a proporção de vitória sobe para 60%, a de empate e derrota passa a 20%, cada. Sabendo-se que o sistema de meteorologia indica chuva antes da próxima partida, a probabilidade de seu time sair com uma vitória é de:

- A) 0,60
 B) 0,65
 C) 0,72
D) 0,75
 E) 0,80

QUESTÃO 27

A tabela a seguir expõe dados hipotéticos sobre o preço de combustível por litro e sobre o consumo mensal do mesmo em dois diferentes níveis de renda, de uma família da classe C.

Mês	Preço (R\$)	Consumo Combustível (litros)	
		Renda=R\$ 4.000,00	Renda=R\$ 5.000,00
1	2,00	72	80
2	3,00	68	76
3	4,00	64	72

Calcule o coeficiente de elasticidade preço da demanda $|\xi_p|$ (módulo representa o valor absoluto), se o preço aumentar de R\$ 2,00 para R\$ 3,00 ao nível de renda de R\$ 4.000,00; e o coeficiente da elasticidade renda da demanda ξ_R , no mês 2, se a renda familiar aumentar de R\$ 4.000,00 para R\$ 5.000,00.

- A) $|\xi_p| = \frac{1}{7}$ e $\xi_R = \frac{1}{2}$.
 B) $|\xi_p| = \frac{2}{7}$ e $\xi_R = \frac{3}{5}$.
 C) $|\xi_p| = \frac{3}{4}$ e $\xi_R = \frac{7}{4}$.
 D) $|\xi_p| = \frac{5}{9}$ e $\xi_R = 1$.
 E) $|\xi_p| = \frac{5}{12}$ e $\xi_R = \frac{4}{3}$.

QUESTÃO 28

Suponha que a demanda por um bem seja representado por $Q_d = 30 - 6P$ e a oferta possa ser representada por $Q_s = 10 + 4P$, onde Q_d é a quantidade demandada pelo bem, Q_s é o quantidade ofertada e P é o preço do bem. Suponha que as quantidades são medidas em milhões de unidades e que os preços sejam medidos em reais. A perda para a sociedade se o governo estabelecer um teto para os preços de R\$ 1,00 é de:

- A) 4,44 milhões.
B) 3,33 milhões.
 C) 7,77 milhões.
 D) 6,66 milhões.
 E) 5,55 milhões.

QUESTÃO 29

Sobre os pressupostos da empresa em diferentes estruturas de mercado, é **INCORRETO** afirmar.

- A) No longo prazo, o preço de um mercado competitivo é igual ao custo total médio mínimo e a curva de oferta de mercado torna-se perfeitamente elástica.
 B) Tem-se um monopólio natural, quando uma só empresa consegue ofertar um bem ou serviço a um mercado inteiro a um custo menor do que duas ou mais empresas.
 C) Em um monopólio, a firma maximiza no ponto em que a receita marginal é igual ao custo marginal.
 D) Em oligopólio com produto homogêneo, o único fator a influenciar a decisão de compra é o preço, mas a empresa fixa a quantidade produzida levando em conta a reação da concorrente.
E) Nos mercados de concorrência monopolística, cada firma individual defronta-se com uma curva de demanda bastante inelástica, o que garante lucro positivo no longo prazo.

QUESTÃO 30

Seja $q = f(K, L)$ a função de tecnologia de produção de um bem, a qual depende de dois fatores: o capital K e o trabalho L . Analise as proposições abaixo e marque a **INCORRETA**.

- A) Se for possível escrever $f(cK, cL) = cf(K, L)$, sendo c constante; então, f é homogênea de grau 1 e a tecnologia de produção apresenta retorno constante de escala.
 B) Em uma isoquanta, a relação entre a redução do emprego de L e o aumento do emprego de K , mantendo q constante, é chamada de Taxa Marginal de Substituição Técnica, representada por,

$$TMST = \lim_{\Delta L \rightarrow 0} \frac{\Delta K}{\Delta L}.$$

- C) Se q assumir a representação $q = K^\alpha L^{1-\alpha}$ em que $0 < \alpha < 1$, então, a produtividade marginal do fator

$$K \text{ é } PMG_K = \alpha \left[\frac{L}{K} \right]^{1-\alpha}.$$

- D) Se K for constante, então é possível escrever $q = f(L)$ e o produto máximo q^* é obtido no ponto em que a produtividade marginal do fator L for igual ao produto médio, isto é, $\frac{df(L)}{dL} = \frac{f(L)}{L}$.**

- E) Se $q = (K^\rho + L^\rho)^{1/\rho}$, tem-se uma tecnologia com elasticidade substituição constante (CES), em que a

$$TMST = \left[\frac{K}{L} \right]^{\rho-1}. \text{ Se } \rho = 1; \text{ então, } K \text{ e } L \text{ são substitutos perfeitos.}$$

QUESTÃO 31

Considere os dados do sistema de contas nacional de uma economia hipotética.

Consumo do setor privado	\$ 120,00
Investimento do setor privado	\$ 30,00
Gasto de consumo e investimento do setor governo	\$ 12,00
Exportações de bens	\$ 28,00
Importações de bens	\$ 10,00
Pagamento de juros da dívida interna	\$ 5,00
Renda líquida recebida do exterior	\$ 6,00
Renda líquida enviada ao exterior	\$ 4,00
Tributos	\$ 8,00
Empréstimo a curto prazo	\$ 8,00
Amortizações	\$ 5,00

A alternativa **CORRETA** está em:

- A) O PIB é \$ 200,00.
 B) O saldo da Balança Comercial é de \$ 28,00.
 C) O Balanço de Serviços apresenta saldo de \$ -2,00.
D) A poupança privada é \$ 48,00.
 E) O saldo no Balanço de Pagamento é \$ 20,00.

QUESTÃO 32

Sobre os aspectos principais que permitem aproximar um sistema tributário do “ideal” é **INCORRETO** afirmar.

- A) Equidade pressupõe que a distribuição do ônus da tributação deve ser equitativa entre os diversos indivíduos de uma sociedade.
- B) Neutralidade pressupõe que o sistema de tributação deve minimizar possíveis impactos negativos da tributação sobre a eficiência econômica.
- C) Cumulatividade pressupõe que a arrecadação de impostos deve acumular com o valor adicionado.**
- D) Simplicidade pressupõe que o sistema tributário deve ser de fácil compreensão para o contribuinte e de fácil arrecadação para o governo.
- E) A progressividade pressupõe que se deve tributar mais de quem tem uma renda mais alta.

QUESTÃO 33

Sobre os pressupostos fundamentais da teoria da inflação é **INCORRETO** afirmar.

- A) A teoria quantitativa da moeda pressupõe que o nível de preços é proporcional à quantidade de moeda distribuída a uma velocidade constante no curto prazo; portanto, a taxa de crescimento da quantidade de moeda determina a taxa de inflação.
- B) A Lei de Okun revela a existência de *trade-off* entre inflação e produto, revelando que à medida que o produto efetivo se aproxima do produto potencial, maiores são as pressões inflacionárias.**
- C) Senhoriagem é a receita líquida que o governo obtém com a emissão de moeda. É uma importante fonte de receita para o governo em economias que passam por um período de hiperinflação.
- D) A curva de Phillips com expectativas adaptativas revela que os agentes se limitam a incorporar os erros de suas previsões passadas às expectativas futuras, sem levar em conta as informações disponíveis.
- E) A curva de Phillips com expectativas racionais considera que os agentes além de levar em conta os erros cometidos no passado, consideram ainda, as informações disponíveis.

QUESTÃO 34

Analise as proposições abaixo e marque a alternativa **CORRETA**, no que diz respeito ao modelo IS/LM/BP de uma economia aberta com perfeita mobilidade de capital.

- A) Em regime de câmbio fixo, a política monetária é eficaz para expandir a renda agregada e reduzir a taxa de juros sem provocar déficit no balanço de pagamentos.
- B) Em regime de câmbio fixo, uma política fiscal expansionista é inoperante, pois eleva a taxa de juros e provoca déficit no balanço de pagamento via endividamento externo.
- C) Em regime de câmbio flutuante, uma expansão do gasto público provoca valorização cambial, estimulando a importação de bens de capital. Portanto, a política fiscal expansionista é eficaz para elevar o produto, mas provoca déficit no balanço de pagamento.
- D) Em regime de câmbio flutuante, o aumento da oferta monetária provoca desvalorização cambial e inflação interna induzida pelo aumento do preço dos bens importados. Nesse caso, a política monetária é indesejável, pois além de provocar inflação reduz a competitividade das empresas nacionais.
- E) Em regime de câmbio flutuante, uma política monetária expansionista provoca desvalorização cambial, o que estimula as exportações, deslocando a curva IS para direita. Nesse caso, a política monetária é plenamente eficaz, pois melhora o saldo em Transações Correntes, via exportações, e amplia o produto interno.**

QUESTÃO 35

Suponha as seguintes informações para uma economia hipotética: um aumento na renda disponível de R\$ 20 bilhões para R\$ 22 bilhões e um aumento nos gastos com consumo de R\$ 7 bilhões para 9,5 bilhões, a propensão marginal a consumir será:

- A) 1,25.**
- B) 2,24.
- C) 3,25.
- D) 4,25.
- E) 4,35.

QUESTÃO 36

Considere o mercado de bens e serviços de uma economia fechada representado pelas seguintes funções. Consumo privado: $C = C_0 + c(Y - T)$, com $C_0 > 0$ e $0 < c < 1$.

Investimento privado: $I = I_0$.

Gastos do governo: $G = G_0$.

Receita do governo: $T = T_0 + tY$, com $0 < t < 1$.

Em que C_0 é o consumo autônomo e c é a propensão marginal a consumir. O investimento privado e o gasto do governo são exógenos. Uma parte da receita tributária do governo é autônoma T_0 , mas outra depende da renda tY , sendo t a alíquota de imposto de renda.

Nesse contexto, analise as proposições abaixo e marque a alternativa **CORRETA**.

A) Nesse modelo, um aumento de uma unidade monetária nos gastos do governo eleva a renda na proporção do multiplicador $\frac{1}{1-c}$.

B) Considerando $c=0,6$ e $t=0,3$ e se o governo decidir aumentar o volume de gastos em $\Delta G_0 = \$100$, o efeito na renda será de $\Delta Y = \$160$.

C) O efeito na renda ΔY , decorrente do aumento do gasto do governo ΔG_0 acompanhado de aumento igual da receita tributária ΔT é exatamente igual a 1.

D) Um incremento do investimento privado ΔI_0 deslocará a renda de equilíbrio para um novo patamar, na proporção $\Delta Y = \frac{c}{1-c(1-t)} \cdot \Delta I_0$.

E) Incrementos na receita do governo via tributo autônomo, deslocará a renda de equilíbrio na proporção $\Delta Y = -\frac{t}{1-c(1-t)} \cdot \Delta T_0$.

QUESTÃO 37

Suponha que Brasil e Argentina tenham disponíveis 12 horas de trabalho por dia (h) que podem ser alocadas na produção de dois produtos: aço e trigo. Cada tonelada de aço produzida no Brasil requer 1/2 h; enquanto na Argentina, uma tonelada de aço é produzida em 2/3 h. Na Argentina, cada tonelada de trigo produzido demanda 1/2 h; já no Brasil, esse coeficiente é de 1 h.

Segundo a teoria das vantagens comparativas do comércio internacional, a alternativa **CORRETA** está em.

A) O Brasil tem vantagem comparativa tanto na produção de Aço quanto na produção de trigo.

B) O Brasil tem vantagem comparativa na produção de aço, pois seu custo de oportunidade é de 1/2, enquanto na Argentina esse custo é de 4/3.

C) O custo de oportunidade de uma unidade produzida de trigo na Argentina é de 1/2.

D) Se a Argentina se especializar plenamente na produção de trigo produzirá 48 toneladas por dia.

E) A Argentina tem vantagem comparativa na produção de trigo, pois tem custo de oportunidade igual a 1/2, enquanto no Brasil esse custo é de 1.

QUESTÃO 38

Dadas as funções demanda e oferta do bem 1, respectivamente, $Q_{D_1} = 20 - 0,2P_1 - P_2 + 0,1R$ e $Q_{S_1} = 0,8P_1$. Onde P_1 é o preço do bem 1, P_2 é o preço do bem 2 e R é a renda do consumidor. Suponha que P_2 seja igual a R\$ 20,00 e a renda do consumidor seja R\$ 1.000. Sabendo dessas informações, assinale a alternativa **ERRADA**.

A) O preço de equilíbrio do bem 1 é 100.

B) O bem 1 é um bem normal.

C) Os bens 1 e 2 são bens substitutos.

D) A quantidade de equilíbrio do bem 1 é 80.

E) O bem 1 não é um bem inferior.

QUESTÃO 39

A teoria do comportamento do consumidor descreve como os consumidores alocam sua renda para a aquisição de mercadorias e serviços diversos. O comportamento do consumidor pode ser mais bem compreendido quando examinado em três etapas: as preferências do consumidor, as restrições no orçamento e as escolhas do consumidor (PYNDICK e RUBINFELD, 2010). Sobre essas etapas do comportamento do consumidor, marque a alternativa **CORRETA**.

- A) Dois bens são considerados substitutos perfeitos quando a taxa marginal de substituição de um pelo outro é infinita.
- B) Dois bens são considerados complementos perfeitos quando a taxa marginal de substituição de um pelo outro é constante.
- C) As curvas de indiferenças apresentam ângulos retos no caso de bens considerados complementos perfeitos.**
- D) A satisfação do consumidor é maximizada quando a taxa marginal de substituição for maior que a razão entre os preços dos bens.
- E) Uma mudança no preço de uma mercadoria provoca um deslocamento paralelo na linha de orçamento.

QUESTÃO 40

A elasticidade, em sentido geral, é a alteração percentual em uma variável, dada uma variação percentual em outra variável, tudo o mais mantido constante. Assim, a elasticidade mede a sensibilidade, resposta, reação de uma variável, em face de mudanças em outras variáveis (VASCONCELLOS, 2006). Sobre o conceito e os tipos de elasticidades, marque a alternativa **CORRETA**.

- A) Dada a função de demanda $Q = 20 - 4P + 0,4R$, onde Q = quantidade demandada, P = preço do bem e R = renda do consumidor. A elasticidade preço da demanda ao nível de preço $P = 5,00$ e de renda $R = 1.000,00$ é elástica.
- B) Se a elasticidade preço cruzada da demanda entre dois bens for maior que zero, os bens são complementares.
- C) Se a elasticidade renda da demanda for igual a zero, o bem é inferior, a demanda cairá quando a renda do consumidor aumentar.
- D) Se a elasticidade preço da oferta for menor que 1, o bem é de oferta elástica.
- E) Se a elasticidade preço da demanda for inelástica, um aumento no preço de um bem provocará uma queda da quantidade demandada o que ocasionará um aumento na receita total do vendedor.**