

UNIOESTE -Universidade Estadual do Oeste do Paraná

10º CONCURSO PÚBLICO AGENTE UNIVERSITÁRIO - BIBLIOTECÁRIO

Candidato:	inscrição - nome do candidato		
Opção:	código - nome / turno - cidade		
Local de Prova:	nome do local de prova		
Cidade de Prova:	município de prova		
Sala de Prova:	numero	Carteira de Prova:	número

Observações

- 1. CADERNO DE PROVAS:** Este caderno contém a prova do 10º Concurso Público – **AGENTE UNIVERSITÁRIO - NÍVEL SUPERIOR - BIBLIOTECÁRIO**, que é constituída TRÊS matérias (apresentadas na seguinte ordem, Português, Matemática e Conhecimentos Específicos). Cada matéria possui, respectivamente, 10, 10 e 20 questões objetivas, cada questão tem cinco alternativas (A, B, C, D, E), das quais somente uma está correta.
- 2. CARTÃO DE RESPOSTAS:** Verifique se as informações que constam no seu cartão resposta estão corretas. Se os dados estiverem corretos, assine o cartão. Caso haja algum erro, notifique imediatamente o erro ao fiscal. Oportunamente, leia as instruções para o correto preenchimento das respostas.
- 3. PREENCHIMENTO DO CARTÃO DE RESPOSTAS:** Verifique seus dados impressos nesta folha. Use caneta esferográfica **PRETA** para preencher **TODO** o quadrículo (a marcação indevida anula a resposta dada na questão). Entregue o cartão-resposta **ASSINADO** no local indicado. Não amasse, não dobre e não suje o cartão-resposta, sob pena do não-reconhecimento das respostas pelos equipamentos de leitura.
- 4. PERMANÊNCIA NA SALA:** É vedado sair da sala de provas antes das **16:00** horas, sob pena de desclassificação. O término da prova é às **18:00** horas, impreterivelmente, sob pena de desclassificação. Não há previsão de horário extra para o preenchimento do cartão de respostas.
- 5. ENTREGA DO MATERIAL E GABARITO:** Ao retirar-se da sala, você deverá entregar o cartão de respostas. Pode, contudo, levar consigo o caderno de provas, onde é permitido anotar as respostas dadas (para, depois, conferir com o gabarito a ser fornecido pela Unioeste).
- 6.** Verifique agora se a impressão deste caderno está perfeita e se contém as 40 questões que deve conter.
- 7. DECLARO TER RECEBIDO O CARTÃO DE RESPOSTAS REFERENTE À INSCRIÇÃO ACIMA.**

NOME DO FISCAL

ASSINATURA DO FISCAL

CONHECIMENTOS GERAIS: LÍNGUA PORTUGUESA

A energia solar pode ter preço competitivo a partir de 2014

Enquanto a energia eólica vai de vento em popa pelo mundo, a eletricidade gerada pelo sol se prepara para brilhar sem ajuda nos próximos anos. O Deutsche Bank alemão divulgou uma análise segundo a qual a energia gerada pelas placas solares pode ser competitiva sem nenhum subsídio a partir do fim do ano que vem. Ao menos seguindo as tendências atuais de queda nos preços. O banco apontou para uma demanda especialmente forte de energia solar na Índia, na China, no Reino Unido, na Alemanha e nos Estados Unidos.

Alexandre Mansur

<http://colunas.revistaepoca.globo.com/planeta/2013/03/08/a-energia-solar-pode-ter-preco-competitivo-a-partir-de-2014/> seção
Blog do Planeta

1. No trecho *Enquanto a energia eólica vai de vento em popa pelo mundo, a eletricidade gerada pelo sol se prepara para brilhar sem ajuda nos próximos anos* – a expressão destacada significa que

A.	a energia eólica sopra em direção ao mar.
B.	a energia eólica favorece esportes náuticos.
C.	a energia eólica é uma boa opção para o meio ambiente.
D.	há um aumento no consumo de energia eólica pelo mundo.
E.	a energia eólica substituirá a energia solar

2. Em *O Deutsche Bank alemão divulgou uma análise segundo a qual a energia gerada pelas placas solares pode ser competitiva sem nenhum subsídio*. Qual a justificativa para a palavra em destaque estar no singular?

A.	Concorda com o referente: energia.
B.	Houve um erro de digitação.
C.	Concorda com o referente: análise.
D.	Concorda com o referente: placas.
E.	Não há referentes.

O texto abaixo refere-se as questões 3 e 4.



Revista Caras. São Paulo: Editora Abril, Ed 804-ano 16, nº14, 03 de abr, 2009, p.s/n.

3. Na publicidade acima, observam-se vários textos que compõem um todo. No trecho *Capturar as maravilhas da natureza com o olhar*. Esse é **meu** sonho. *Por isso uso lentes Transitions*, o termo destacado refere-se

A.	ao consumidor.
B.	ao publicitário.
C.	ao personagem da publicidade: o fotógrafo.
D.	ao criador das lentes.
E.	ao leitor

4. Sabe-se que cada gênero discursivo tem seu papel social e cumpre uma finalidade. Neste caso, a finalidade do texto publicitário é

A.	informar sobre algo ou alguém.
B.	influenciar a aquisição de um produto.
C.	argumentar a favor de algo ou alguém.
D.	expor uma ideia para a população.
E.	descrever uma cena.

ONDE ESTÁ O SUJEITO?



Disponível em : <http://www.google.com.br/imgres?imgurl=http://4.bp.blogspot.com/-de1BUYtevkE/T20AWc3o-> acessado em 02/03/13.

5. A charge acima permite a seguinte leitura:

A.	O professor está desconfiado da falta do aluno em sua aula.
B.	Trata-se, apenas, de um exemplo de análise sintática utilizado pelo professor
C.	É uma crítica à situação atual do ensino e uma denúncia à evasão escolar.
D.	A liberação da frequência de alunos às aulas.
E.	A deflagração de greve pronunciada pelos professores

6. Ainda na charge, o professor utilizou o advérbio MAIS, qual o efeito de sentido deste na frase?

A.	Afirma que o aluno tem faltado.
B.	Intensifica sua afirmativa/negativa.
C.	Nega que ele tenha vindo às aulas.
D.	Justifica que o aluno tem faltado.
E.	Reafirma que o aluno tem faltado.

TEXTO I

Físicos encontram provável 'partícula de Deus'

Salvador Nogueira - Colaboração para a *Folha*

Após anos de espera, imprevistos, problemas técnicos e muito suor, os físicos do LHC (Grande Colisor de Hádrons), maior acelerador de partículas do mundo, anunciaram a descoberta de uma nova partícula. E eles acreditam que seja o famoso bóson de Higgs.

Caso isso seja confirmado, será o coroamento da teoria científica mais bem-sucedida de todos os tempos - o chamado Modelo Padrão, que explica como se comportam todos os componentes e forças existentes na natureza, salvo a gravidade (explicada pela relatividade geral).

Contudo, cabe atenção para a formulação cuidadosa das afirmações dos pesquisadores. (...)

Disponível em : <http://www1.folha.uol.com.br/ciencia/1114815-fisicos-encontram-provavel-particula-de-deus.shtml>.

TEXTO II

Fim ou recomeço?

Salvador Nogueira - Colaboração para a *Folha*

A descoberta do Higgs há anos é apresentada como a principal motivação para a construção do LHC. Agora que a partícula provavelmente foi encontrada, pode ficar para o público uma sensação de vazio. Mas o sentimento não é compartilhado pelos físicos.

”Em primeiro lugar, há um equívoco em associar o LHC só ao bóson de Higgs”, afirma Ronald Shellard, físico de partículas do CBPF (Centro Brasileiro de Pesquisas Físicas) e vice-presidente da SBF (Sociedade Brasileira de Física).

”Todos concordamos que o bóson de Higgs não vale US\$ 10 bilhões. Essa máquina, o LHC, foi concebida para explorar o Universo além do Modelo Padrão. A descoberta do Higgs coroa o maior feito intelectual da história da humanidade até agora, uma teoria que explica uma infinidade de fenômenos naturais”, disse. ”Mas, para o LHC, ela é apenas o começo.” (...)

Disponível em: <http://www1.folha.uol.com.br/ciencia/1114815-fisicos-encontram-provavel-particula-de-deus.shtml>.

7. Os dois textos tratam da descoberta de Bóson de Higgs. Qual aspecto dessa questão é tratado apenas no texto II?

A.	A máquina criada pelo homem, o LHC, para descobrir o bóson de Higgs.
B.	O LHC não foi concebido apenas para descobrir o bóson de Higgs, mas sim, para explorar o Universo.
C.	Os cientistas acreditam que o bóson de Higgs, é o responsável pela criação do Universo.
D.	Os físicos não compartilham do pensamento de cientistas.
E.	A descoberta do famoso bóson de Higgs coroou a ciência dos últimos anos.

A partir da leitura do texto a seguir, responda as questões 8 a 10.

Polêmico cientista sul-coreano quer clonar um mamute

Um laboratório de bioengenharia sul-coreano liderado pelo polêmico cientista especialista em células-tronco Hwang Woo-souk confirmou nesta segunda-feira que tem um projeto voltado a conseguir a clonagem de uma espécie de mamute extinta há 4.500 anos.

Com este objetivo, a sul-coreana Fundação de Pesquisa SooamBiotech assinou um acordo com a Universidade Federal Nordeste da Rússia que lhe dá o direito exclusivo de estudar as células de mamute encontradas semanas atrás no noroeste da Sibéria, segundo responsáveis do laboratório citados pela agência Yonhap.

Os pesquisadores da fundação sul-coreana tentarão clonar o animal, um mamute lanudo, mediante o uso de suas amostras de tecido junto com óvulos de uma elefanta indiana atual.

Após aplicar às células um processo de transferência nuclear, passo habitual nos processos de clonagem, os óvulos serão implantados no útero de uma elefanta, que gerará o mamute durante 22 meses.

”Ao haver recuperado amostras frescas de regiões polares nunca antes exploradas na Sibéria, este será um importante ponto de inflexão rumo à clonagem do mamute extinto”, disse à Yonhap o professor Hwang.

Os especialistas consideram que clonar um mamute é possível, já que as células desse animal pré-histórico podem ser encontradas tanto em seu sangue e órgãos internos, como na pele e nos ossos.

O acordo com a universidade russa aconteceu seis meses depois que ambas as partes assinaram um primeiro pacto para que os pesquisadores sul-coreanos pudessem utilizar as amostras tiradas de restos de mamutes achados nas geleiras da República da Iacútia.

O veterinário e investigador Hwang Woo-souk, considerado então um pioneiro no âmbito das células-tronco ao clonar um cachorro em 2005, caiu em desgraça em 2006, quando foi acusado de desviar fundos públicos e falsificar testes científicos para confirmar suas inovadoras teorias sobre clonagem humana.

Em 2009, um tribunal de Seul o condenou a dois anos de prisão com suspensão da pena e atualmente realiza suas pesquisas no setor privado.

Disponível em: <http://www1.folha.uol.com.br/ciencia/1158250-polemico-cientista-sul-coreano-quer-clonar-um-mamute.shtml>
:acesso em 24/09/2012-04h28

8. No segundo parágrafo, a que ou a quem o pronome *este* refere-se, no próprio texto?

A.	Objetivo.
B.	Um laboratório de bioengenharia.
C.	A um projeto de clonagem de uma espécie de mamute.
D.	Ao polêmico cientista sul-coreano.
E.	A Hwang Woo-souk, cientista coreano.

9. De acordo com o texto:

- I. () A Fundação sul-coreana assinou um acordo com a Universidade Federal Nordeste da Rússia para clonar as células de um mamute.
- II. () O cientista sul-coreano é polemico no mundo acadêmico por clonar seu cachorro.
- III. () Clonar um mamute é possível porque células desse animal podem ser encontradas no sangue, em órgãos internos ou em ossos.
- IV. () Cientistas encontraram células de mamute na Coreia do Sul.

Marque V para as alternativas Verdadeiras e F para as Falsas, em seguida assinale a alternativa correta.

A.	F, F, V, F.
B.	V, V, V, F.
C.	V, V, V, V.
D.	F, V, V, V.
E.	V, F, V, F.

10. Após aplicar às células um processo de transferência nuclear, passo habitual nos processos de clonagem, os óvulos. Neste recorte do texto, temos a seguinte situação de uso de vírgula:

A.	Está entre vírgulas para chamar a atenção do leitor.
B.	As vírgulas servem para destacar o que o autor quer dizer.
C.	É uma oração explicativa.
D.	É um vocativo.
E.	As vírgulas são totalmente desnecessárias é uma questão de estilo do autor.

MATEMÁTICA

11. Um vendedor de vinhos deseja reduzir em 20% o preço de seu vinho, que custa R\$ 40,00 o litro, mantendo sua receita atual de vendas. Para isso ele quer adicionar água ao seu vinho. Tendo um estoque de 320 litros, o vendedor deverá adicionar a este estoque

A.	menos de 50 litros de água.
B.	entre 32 e 64 litros de água.
C.	exatamente 64 litros de água.
D.	exatamente 80 litros de água.
E.	entre 90 e 100 litros de água.

12. Dois (2) caminhões levam três (3) dias para transportar 60.000 tijolos. Quatro (4) caminhões, idênticos aos primeiros, para transportar a mesma quantidade de tijolos, levariam

A.	3 dias.
B.	2 dias.
C.	1 dia e $\frac{1}{2}$ dia.
D.	6 dias.
E.	2 dias e $\frac{1}{2}$ dia.

13. Um atleta correndo a pé, percorre 1.200 metros em 6 minutos. Se o atleta utilizar uma bicicleta, faz o percurso de 1.200 metros três vezes mais rápido do que a pé. Sendo assim, em 4 minutos de bicicleta quantos metros o atleta percorre a mais do que se fizesse o percurso a pé?

A.	400 metros.
B.	800 metros.
C.	1.200 metros.
D.	1.600 metros.
E.	2.400 metros.

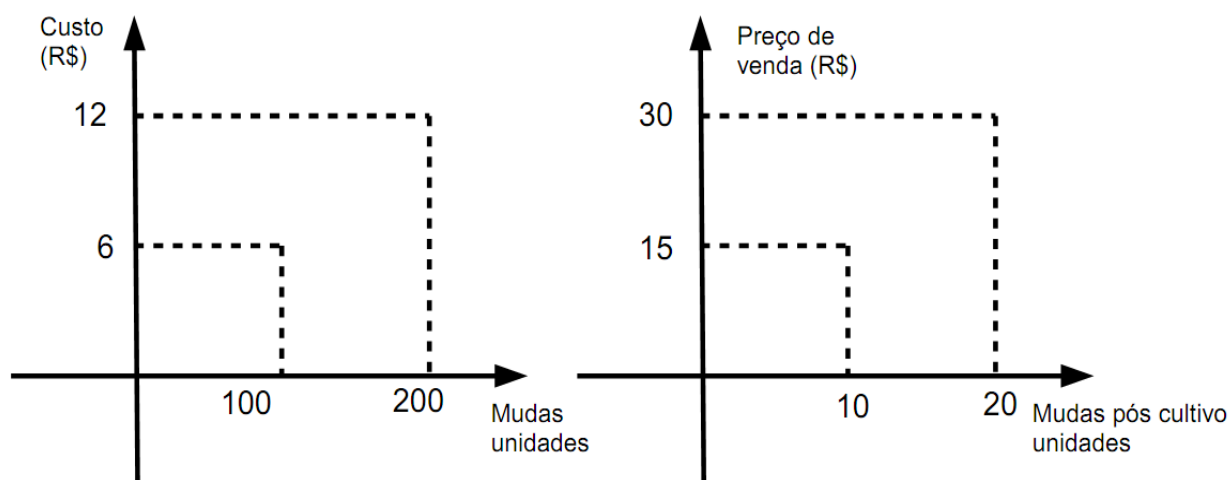
14. Um capital aplicado a um regime de juros compostos, ao final do período de 3 meses, com juros de 2% ao mês, apresentou um montante de R\$ 700,40. O capital inicial foi de

A.	R\$ 560,00.
B.	R\$ 600,00.
C.	R\$ 650,00.
D.	R\$ 660,00.
E.	R\$ 666,00.

15. O prazo em que se duplica um capital aplicado à taxa de juros simples de 4% ao mês é de	
A.	40 meses.
B.	25 meses.
C.	10 meses.
D.	18 meses.
E.	20 meses.

16. Considere um quadrado cujo perímetro é igual ao perímetro de um retângulo, sendo que a base do retângulo excede em 3 cm a altura, e a soma do dobro da base com o triplo da altura é igual a 66 cm. A área do quadrado é igual a	
A.	54 cm ² .
B.	$\frac{27}{2}$ cm ² .
C.	$\frac{729}{4}$ cm ² .
D.	$\frac{729}{2}$ cm ² .
E.	180 cm ² .

17. Uma floricultura investiu R\$ 60.500,00 na montagem de um galpão, e mais R\$ 9.000,00 em mudas. O custo unitário de cada muda e o preço de venda são mostrados nos gráficos a seguir.



Se todas as mudas cultivadas forem vendidas, todos os custos serão cobertos e a floricultura lucrará

A.	R\$ 82.250,00.
B.	R\$ 97.500,00.
C.	R\$ 128.500,00.
D.	R\$ 137.500,00.
E.	R\$ 155.500,00.

18. Sabe-se que os números -2 e 6 são raízes de uma função de segundo grau. Se o ponto (4,12) pertence ao gráfico dessa função, então o seu valor máximo é

A.	16.
B.	12.
C.	6.
D.	20.
E.	18.

19. Considere o seguinte sistema de equações lineares

$$\begin{cases} x + 2y + \frac{3}{2}z = \frac{3}{2} \\ 2x + y + z = 2 \\ 2x + 4y + 3z = 3 \end{cases}$$

Assinale a alternativa correta.

A.	O determinante da matriz dos coeficientes do sistema é um número estritamente positivo.
B.	O sistema possui uma única solução (1, 1, -1).
C.	O sistema possui infinitas soluções.
D.	O posto da matriz ampliada associada ao sistema é igual a 3.
E.	Os vetores linha $(1, 2, \frac{3}{2})$ e $(2, 4, 3)$ não são colineares.

20. Um taxista cobra uma tarifa fixa de R\$ 4,00 chamada bandeirada, ou seja, é o valor inicial do taxímetro, mais R\$ 2,52 por quilômetro rodado na cidade durante o dia. Uma função f que expressa o valor a ser cobrado por quilômetro rodado x é dada por

A.	$f(x) = 2,52x + 4,00$.
B.	$f(x) = 4,00x + 2,52$.
C.	$f(x) = 6,52x + 2,52$.
D.	$f(x) = 2,52x^2 + 6,52$.
E.	$f(x) = 4,00x^2 + 2,52$.

CONHECIMENTOS ESPECÍFICOS: BIBLIOTECÁRIO

21. De acordo com as regras do AACR-2, a fonte principal a ser observada para que se faça a descrição de livros é

A.	a página de rosto.
B.	a edição.
C.	o autor.
D.	o colofão.
E.	a última página.

22. O instituto que coordena o projeto da Biblioteca Brasileira de Teses e Dissertações (BDTD), que integra os sistemas de informações de teses e dissertações existentes nas instituições de ensino e pesquisa brasileiras, e também estimula o registro e a publicação de teses e dissertações em meio eletrônico é o

A.	IAPAR.
B.	IBGE.
C.	IAP.
D.	IBICT.
E.	BIREME.

23. Quando determinados exemplares de livros não são considerados pertinentes para inclusão no acervo da biblioteca, deve-se oferecer o material para outras instituições por meio de

A.	comutação bibliográfica.
B.	lista de duplicatas.
C.	empréstimo interbibliotecário.
D.	pedido de cotação.
E.	serviço de alerta.

24. Quando se trata do planejamento, a atividade básica do diagnóstico organizacional é

A.	avaliação final.
B.	coleta de dados.
C.	carga de trabalho.
D.	formulação de políticas de pessoal.
E.	exaustividade.

25. Norma Brasileira (ABNT) que orienta quanto à utilização de citações em documentos:

A.	ISO 2709.
B.	NBR 6021.
C.	NBR 10520.
D.	NBR 10719.
E.	MARC III.

26. Ao referenciar obras disponíveis <i>on-line</i> , apresenta-se o endereço eletrônico precedido da seguinte expressão:	
A.	Achado em:
B.	Visualize em:
C.	Encontrei em:
D.	Observe-se em:
E.	Disponível em:

27. O exercício da profissão de bibliotecário foi regulamentado no Brasil por meio	
A.	da Lei n. 4.084 de 30/06/1962.
B.	da Lei de Ranganathan.
C.	da Lei n. 11.543 de 21/02/1962.
D.	da Lei 3.084 de 21/01/1962.
E.	da Lei 6.084 de 24/07/1962.

28. Assinale a alternativa em que os materiais citados fazem parte da designação “literatura cinzenta”.	
A.	Livros e periódicos pertencentes ao acervo.
B.	Artigos publicados em revistas científicas.
C.	Patentes e obras de referência.
D.	Livros e pinturas raras.
E.	Teses e dissertações.

29. Uma das dificuldades enfrentadas pelas bibliotecas universitárias está vinculada ao desenvolvimento de coleções que requer planejamento e exige comprometimento com metodologias. Diante do exposto, assinale a alternativa INCORRETA relacionada às etapas que compõe a política de desenvolvimento de coleções.	
A.	Seleção.
B.	Aquisição.
C.	Indexação.
D.	Avaliação.
E.	Descarte.

30. Em uma política de desenvolvimento de coleções existem vários processos a serem executados, dentre eles está o de extrair títulos ou partes da coleção. A este processo chamamos de	
A.	catalogação.
B.	conservação.
C.	preservação.
D.	desbastamento.
E.	registro.

31. Qual o conjunto de códigos e designações de conteúdos definidos que codificam registros que serão interpretados por máquinas, cujo sua principal finalidade é possibilitar o intercâmbio de dados, ou seja, importar dados de diferentes instituições ou exportar dados de sua instituição para outros sistemas ou redes de bibliotecas, desenvolvido especificamente para programas de computador?

A.	Formato Marc 21.
B.	Formato Z33.
C.	ISO 9000.
D.	LCSH.
E.	ISSN.

32. Ao analisar um documento o indexador raramente poderá lê-lo por completo, sendo possível observar apenas algumas partes do material. Assim é correto afirmar que para a indexação deve-se dar especial atenção aos seguintes itens:

A.	Resumo, Abstract e Citações.
B.	Resumo Indicativo e Referências.
C.	Catálogo e Seleção.
D.	Classificação e Ilustrações.
E.	Título, Sumário e Introdução.

33. Qual a classificação criada em 1892, com notação mista, utilizando-se de sinais, símbolos, números decimais, sinais gráficos e letras?

A.	CDD.
B.	AACR2.
C.	CUTTER.
D.	CDU.
E.	ABNT.

34. O processamento técnico refere-se à

A.	Aquisição, Catálogo, Referência.
B.	Restauração, Climatização, Atendimento ao público.
C.	Catálogo, Classificação, Preparo técnico.
D.	Administração, Desenvolvimento de Coleções.
E.	Indexação, Controle Bibliográfico.

35. Qual o sistema internacional padronizado que identifica numericamente os livros segundo o título, o autor, o país, a editora, individualizando-os, inclusive por edição?

A.	ISSN.
B.	CCN.
C.	BN.
D.	PNBU.
E.	ISBN.

36. A Universidade Estadual do Oeste do Paraná – Unioeste - é entidade autárquica estadual, sem fins lucrativos, com estrutura multi-campi, dotada de personalidade jurídica de direito público, com sede na reitoria e foro na cidade de Cascavel, Estado do Paraná. Assinale a alternativa correta que indica qual Secretaria de Estado a Unioeste está vinculada.	
A.	Secretaria do Ensino, Pesquisa e Extensão do Governo Federal.
B.	Secretaria da Família e Desenvolvimento Social.
C.	Secretaria da Indústria, do Comércio e Assuntos do Mercosul.
D.	Secretaria do Planejamento e Coordenação Geral.
E.	Secretaria da Ciência, Tecnologia e Ensino Superior.
37. A Reitoria da Unioeste é órgão central executivo da administração superior da universidade que superintende todas as atividades universitárias e é exercida pelo Reitor, coadjuvado pelo Vice-Reitor. Na Vacância do Reitor, o Vice-Reitor assume o cargo. No caso de vacância simultânea do Reitor e Vice-Reitor quem assume a Reitoria?	
A.	O Diretor-Geral de Campus mais antigo no magistério, cabendo-lhe convocar, no prazo de sessenta dias, a consulta à comunidade acadêmica para a escolha dos titulares dos cargos.
B.	O Governador de posse da lista tríplice nomeia o segundo colocado.
C.	O Pró-Reitor mais antigo no magistério da Universidade, cabendo-lhe convocar, no prazo de sessenta dias, a consulta à comunidade acadêmica para a escolha dos titulares dos cargos.
D.	O Conselho Universitário em sessão extraordinária elege dentre os conselheiros mais antigos, devendo ser servidor efetivo da Unioeste, cabendo-lhe convocar, no prazo de noventa dias, a consulta à comunidade acadêmica para a escolha dos titulares dos cargos.
E.	O Secretário de Estado de Planejamento e Coordenação Geral assume até que o governador do estado escolha dentre o segundo e terceiro colocado da lista tríplice.

38. O Conselho de Campus é o órgão máximo de cada campus, de caráter consultivo e deliberativo em matéria de ensino, pesquisa, extensão e administração. Indique qual alternativa apresenta a composição correta deste Conselho.	
A.	I- o Diretor-Geral do Campus, na qualidade de Presidente; II- os diretores de centro do Campus; III- os titulares de órgãos suplementares do Campus; IV- um representante técnico-administrativo; V- um representante discente por centro do campus; VI- representantes docentes de cada centro do Campus; VII- um representante da comunidade local.
B.	I- o Diretor-Geral do Campus, na qualidade de Presidente; II- os diretores de centro da Unioeste; III- os titulares de órgãos de apoio da Unioeste; IV- dois representante técnico-administrativo; V - um representante discente por centro do campus; VI- representantes docentes de cada centro do Campus; VII- um representante da comunidade local.
C.	I- o Diretor-Geral do Campus, na qualidade de Presidente; II- os diretores de centro do Campus; III- os titulares de órgãos suplementares do Campus; IV- um representante técnico-administrativo; V- dois representantes discente por curso do campus; VI- representantes docentes de cada centro do Campus; VII- um representante da comunidade local.
D.	I- o Diretor-Geral do Campus, na qualidade de Presidente; II- os diretores de centro do Campus; III- os titulares de órgãos suplementares do Campus; IV- dois representantes técnico-administrativo; V- um representante discente por curso do campus; VI- um representante docentes de cada curso do Campus; VII- um representante do MEC.
E.	I- o Diretor-Geral do Campus, na qualidade de Presidente; II- os diretores de centro da Unioeste; III- três titulares de órgãos suplementares do Campus; IV- um representante técnico-administrativo; V- um representante discente do DCE; VI- representantes docentes de cada centro do Campus; VII- um representante da comunidade local.

39. Com relação a organização do ensino, da pesquisa e da extensão, assinale a afirmação correta dentre as alternativas a seguir.	
A.	O ensino, a pesquisa e a extensão na Unioeste, são dissociáveis de objetivos, são executados pela comunidade acadêmica e supervisionados pela administração intermediária, nos termos Regimentais e dos Atos normativos dos Conselhos superiores.
B.	O ensino, a pesquisa e a extensão na Unioeste, são dissociáveis de objetivos, sendo executados pela comunidade acadêmica e supervisionados pela administração intermediária, nos termos Regimentais e dos Atos normativos dos Colegiados de Curso.
C.	A pesquisa e a extensão na Unioeste, guardam indissociabilidade de objetivos, sendo a extensão dissociável com a pesquisa e o ensino, executados pela comunidade acadêmica e supervisionados pela administração intermediária, nos termos Regimentais e dos Atos normativos dos Conselhos de campus.
D.	O ensino, a pesquisa e a extensão na Unioeste, guardam indissociabilidade de objetivos, são executados pelos Centros e supervisionados pela administração superior, nos termos Regimentais e dos Atos normativos dos Conselhos superiores
E.	O ensino, a pesquisa e a extensão são executados pelos órgãos de apoio e suplementares sem ligação acadêmica com os centros.

40. O Estatuto da Unioeste, aprovado pelo Decreto Estadual número 1.378, de 19 de outubro do ano de 1999, pode ser modificado desde que	
A.	o Estatuto pode ser alterado a qualquer tempo, pelo Reitor e Vice-Reitor, pois ambos, são cargos de confiança do Governador.
B.	o Estatuto pode ser alterado a qualquer tempo pelos membros do Conselho Universitário respeitada a legislação em vigor.
C.	o Estatuto pode ser alterado a qualquer tempo, desde que a mudança seja deliberada por dois terços dos votos dos membros do Conselho Universitário respeitada a legislação em vigor.
D.	o Estatuto pode ser alterado a qualquer tempo, desde que a mudança seja deliberada por dois terços dos votos dos membros do Conselho de Ensino, Pesquisa e Extensão respeitada a legislação em vigor.
E.	o Estatuto não pode ser alterado a qualquer tempo, pois se trata de um Decreto Estadual.