

Conselho Regional de Fisioterapia  
e Terapia Ocupacional da 8ª Região

ESTADO DO PARANÁ

CONCURSO PÚBLICO  
Nº. 001/2013

**CREFITO.8**

Assistente de Comunicação

Organizador:



**CARGO: ASSISTENTE DE COMUNICAÇÃO**

## Texto I

**Não vivemos sem monstros**

Os monstros fazem parte de todas as mitologias. Os havaianos acreditam em um homem com uma boca de tubarão nas costas. Os aborígenes falam de uma criatura com corpo humano, cabeça de cobra e tentáculos de polvo. Entre os gregos, há relatos de gigantes canibais de um olho, do Minotauro, de uma serpente que usa cabeças de cachorros famintos como um cinto.

Não importam as diferenças de tamanho e forma. Os monstros têm uma característica em comum: eles comem pessoas. Expressam nossos medos de sermos destruídos, dilacerados, mastigados, engolidos e defecados. O destino humilhante daqueles que são comidos é expresso em um mito africano a respeito de uma ave gigante que engole um homem e, no dia seguinte, o expele. Além de significar a morte, este tipo de destino final nos diminui, nos tira qualquer ilusão de superioridade em relação aos outros animais.

Para os homens de milhões de anos atrás esta era uma realidade. Familiares, filhos, amigos eram desmembrados e devorados. Passamos muito tempo da nossa história mais como caça do que caçador. Tanto que até hoje estamos fisiologicamente programados para reagir a situações de estresse da mesma forma com que lidávamos com animais maiores – e famintos.

O arquétipo do monstro, tão recorrente em nossa história cultural, expressa e intensifica nosso medo ancestral dos predadores. A partir do momento em que criamos estes seres e os projetamos no reino da mitologia, nos tornamos capazes de lidar melhor com nossos medos. Em sua evolução no plano cultural, os monstros passaram a explicar a origem de outros elementos que nos assustam e colocam nossas vidas em risco, em especial fenômenos naturais como vulcões, furacões e *tsunamis*.

Mais que isso, esses seres fictícios nos permitiram lidar com a mudança de nossa situação neste planeta. Conforme nos tornamos predadores, passamos a incorporar os monstros como forma de autoafirmação. E, diante do imenso impacto que provocamos nos ecossistemas que tocamos, também de autocrítica. De certa forma, nos tornamos os monstros que temíamos. Isso provoca uma sensação dupla de poder e culpa.

Começamos com os dragões, os primeiros arquétipos de monstros que criamos, e chegamos ao Tubarão, de *Steven Spielberg*, e ao *Alien*, de *Ridley Scott*. Nessas tramas, o ser maligno precisa ser destruído no final, mesmo que para voltar de forma milagrosa no volume seguinte da franquia.

Precisamos dos monstros. Eles nos ajudam há milênios a manter nossa sanidade mental. É por isso que os mitos foram repetidos através dos séculos, alimentaram enredos literários e agora enchem salas de cinema. Não temos motivo nenhum para abrir mão deles.

(Paul A. Trout. Revista Galileu. Março de 2012, nº 248 I. Editora Globo.)

**01**

Em "... esses seres fictícios nos permitiram lidar com a mudança de nossa situação neste planeta." (5º§), a palavra que possui o sentido oposto de "fictício" é

- A) real.                                      B) falso.                                      C) aparente.                                      D) enganoso.                                      E) fantástico.

**02**

De acordo com o texto, marque **V** para as afirmativas verdadeiras e **F** para as falsas.

- ( ) Projetamos nos monstros nossa mais atávica vontade de sermos poderosos.  
( ) Precisamos dos monstros para nos mantermos psicologicamente são e equilibrados.  
( ) Explicamos, através da existência dos monstros, as angústias e os medos que sentimos.  
( ) Precisamos dos monstros para elaborarmos de forma equilibrada os nossos medos.  
( ) Precisamos dos monstros para refletirmos sobre nossa postura no planeta que vivemos.

A sequência está correta em

- A) F, V, F, V, F                                      B) V, F, V, F, V                                      C) V, F, F, V, F                                      D) F, V, F, V, V                                      E) F, V, F, F, V

**03**

No texto, o autor

- A) refuta uma opinião.                                      D) retifica uma opinião.  
B) expõe uma opinião.                                      E) explica uma situação.  
C) ratifica uma opinião.

04

O excerto *“Conforme nos tornamos predadores, passamos a incorporar os monstros como forma de autoafirmação. E, diante do imenso impacto que provocamos nos ecossistemas que tocamos, também de autocrítica.”* (5º§) possui um exemplo de figura de linguagem denominada

- A) anáfora. D) hipérbato.  
 B) zeugma. E) silepse de gênero.  
 C) perífrase.

05

Na oração *“O destino humilhante daqueles que são comidos é expresso em um mito africano a respeito de uma ave gigante que engole um homem e, no dia seguinte, o expele.”* (2º§), o vocábulo sublinhado retoma o termo

- A) ave. B) mito. C) gigante. D) homem. E) africano.

06

A expressão sublinhada em *“Não temos motivo nenhum para abrir mão deles.”* (7º§) é um exemplo de linguagem

- A) padrão. B) regional. C) pejorativa. D) conotativa. E) denotativa.

07

*“Os havaianos acreditam em um homem com uma boca de tubarão nas costas.”* (1º§) Marque a alternativa que apresenta o verbo com predicação idêntica à do verbo sublinhado na frase anterior.

- A) *“... esta era uma realidade.”* (3º§)  
 B) *“Precisamos dos monstros.”* (7º§)  
 C) *“Isso provoca uma sensação dupla...”* (5º§)  
 D) *“Entre os gregos, há relatos de gigantes...”* (1º§)  
 E) *“Os monstros têm uma característica em comum:...”* (2º§)

08

Quanto à classe gramatical das palavras sublinhadas, tem-se a correspondência correta em

- A) *“Tanto que até hoje estamos...”* (3º§) – advérbio  
 B) *“... passamos a incorporar os monstros...”* (5º§) – artigo  
 C) *“Além de significar a morte, este tipo de destino final...”* (2º§) – conjunção  
 D) *“... em que criamos estes seres e os projetamos no reino...”* (4º§) – pronome  
 E) *“... nos permitiram lidar com a mudança de nossa situação...”* (5º§) – preposição

09

Assinale a alternativa em que o antecedente do pronome relativo está INCORRETAMENTE indicado.

- A) *“... que temíamos.”* (5º§) – monstros  
 B) *“... que são comidos...”* (2º§) – destino  
 C) *“... que tocamos,...”* (5º§) – ecossistemas  
 D) *“... que nos assustam...”* (4º§) – elementos  
 E) *“... que usa cabeças de cachorros...”* (1º§) – serpente

10

Assinale a afirmativa que admite transposição para a voz passiva.

- A) *“Precisamos dos monstros.”* (7º§)  
 B) *“Não importam as diferenças de tamanho e forma.”* (2º§)  
 C) *“Os aborígenes falam de uma criatura com corpo humano,...”* (1º§)  
 D) *“Familiares, filhos, amigos eram desmembrados e devorados.”* (3º§)  
 E) *“Para os homens de milhões de anos atrás esta era uma realidade.”* (3º§)

**RACIOCÍNIO LÓGICO**

**11**  
 Numa festa foram servidos doces e salgados num total de 375 unidades. Se no final da festa sobraram um quinto dos doces e um quarto dos salgados, totalizando 86 unidades, então, quantos salgados foram preparados a mais do que doces?

- A) 60.                      B) 63.                      C) 65.                      D) 70.                      E) 72.

**12**  
 Quatro objetos – uma chave, um dado, um cadeado e um parafuso – foram colocados, cada um deles, em uma gaveta diferente, sendo as mesmas dispostas verticalmente. Considere que:

- o cadeado está entre duas gavetas e não está abaixo do dado nem acima da chave;
- ou o parafuso está na gaveta mais baixa ou a chave está acima do dado;
- nem a chave nem o dado estão na gaveta mais alta.

A sequência de objetos citados, a partir da gaveta mais baixa, é

- A) chave, cadeado, dado e parafuso.                      D) chave, dado, cadeado e parafuso.  
 B) dado, chave, cadeado e parafuso.                      E) dado, cadeado, chave e parafuso.  
 C) dado, cadeado, parafuso e chave.

**13**  
 Uma empresa realiza a reunião mensal sempre na última terça-feira do mês. Sabe-se que 3 reuniões consecutivas de um mesmo ano ocorreram nos dias 30, 27 e 24, então, a

- A) primeira reunião ocorreu num mês par.  
 B) terceira reunião ocorreu num mês de 30 dias.  
 C) terceira reunião ocorreu num mês de 31 dias.  
 D) primeira reunião ocorreu no primeiro semestre do ano.  
 E) segunda reunião ocorreu num mês que terminou numa sexta-feira.

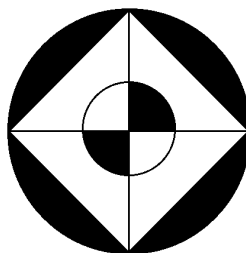
**14**  
 O sétimo termo de uma progressão geométrica de razão 2 é igual a 768. Se o segundo termo dessa progressão geométrica é igual ao quarto termo de uma progressão aritmética, cuja razão é – 5, então o produto do primeiro termo da progressão geométrica e o primeiro termo da progressão aritmética é igual a

- A) 456.                      B) 468.                      C) 472.                      D) 484.                      E) 492.

**15**  
 Seja a sequência numérica: – 110, – 90, – 71, – 53, – 36,... , 100. Sobre essa sequência, é correto afirmar que

- A) é formada por 20 números.  
 B) o menor número positivo é 9.  
 C) o maior número negativo é – 4.  
 D) metade dos números são negativos.  
 E) 3 números são formados por apenas um algarismo.

**16**  
 As circunferências na figura têm raios iguais a 2 cm e 5 cm.



A região em negrito no interior dessa figura tem área igual a

- A)  $18\pi + 40 \text{ cm}^2$ .                      B)  $20\pi + 25 \text{ cm}^2$ .                      C)  $24\pi - 32 \text{ cm}^2$ .                      D)  $27\pi - 50 \text{ cm}^2$ .                      E)  $29\pi - 45 \text{ cm}^2$ .

17

Dois automóveis partem, simultaneamente, das extremidades opostas de um túnel de 3 km de extensão, ambos com velocidade de 75 km/h. Quanto tempo esses veículos levam para se encontrar?

- A) 1 minuto e 12 segundos. D) 1 minuto e 30 segundos.  
 B) 1 minuto e 18 segundos. E) 1 minuto e 45 segundos.  
 C) 1 minuto e 20 segundos.

18

Uma viagem de ônibus teve origem em uma cidade A e destino em uma cidade B. Sabe-se que desembarcaram dois quintos dos passageiros em uma pequena cidade localizada entre o percurso e, em seguida, desembarcaram mais 7 pessoas num vilarejo próximo à cidade B. Se o número de passageiros que chegaram em B foi igual a 20, então a soma dos algarismos do número de passageiros que embarcaram na cidade A é igual a

- A) 6. B) 8. C) 9. D) 10. E) 11.

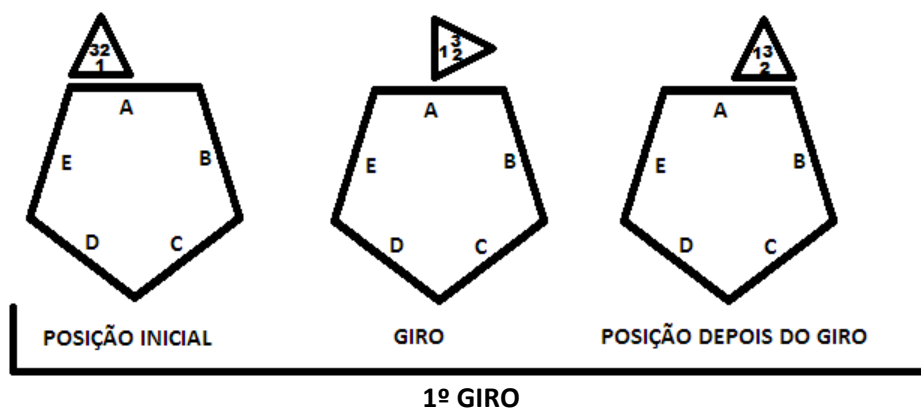
19

A soma do ano do nascimento de um pai com o ano do nascimento de um filho é igual a 3900. Se o pai é 46 anos mais velho que o filho, quantos anos o filho completou no ano 2000?

- A) 24. B) 27. C) 29. D) 31. E) 32.

20

Um triângulo equilátero de base 1 roda em sentido horário em torno de um pentágono regular de lado 2, como mostra a figura.



Se os lados dos triângulos estão nomeados de 1, 2 e 3, e os lados dos pentágonos estão nomeados de A, B, C, D e E, então os lados que estarão em contato entre o triângulo e o pentágono no 169º giro são, respectivamente,

- A) 1 e C. B) 1 e E. C) 2 e A. D) 3 e B. E) 3 e D.

### CONHECIMENTOS ESPECÍFICOS

21

Ao desenvolver um *blog* corporativo, o assistente de comunicação deve ter conhecimento de dois recursos internos significativos: os *trackbacks* e o *RSS Feed*.

#### PORQUE

Enquanto os *trackbacks* oferta uma espécie de resumo dos últimos *posts*, assinados pelo leitor, o *RSS Feed* permite a identificação das citações na rede envolvendo o artigo divulgado pelo *blogueiro*. Portanto, são duas ferramentas importantes no controle e desenvolvimento do *blog*.

Considerando-se essas afirmativas, é correto afirmar que

- A) as duas são falsas.  
 B) a primeira é verdadeira, e a segunda é falsa.  
 C) a primeira é falsa, e a segunda é verdadeira.  
 D) as duas são verdadeiras, e a segunda justifica a primeira.  
 E) as duas são verdadeiras, e a segunda não justifica a primeira.

22 “Os \_\_\_\_\_ são as peças mais populares no *marketing* viral, que ganharam força com o \_\_\_\_\_ que, além de meio de publicação destas peças, age como uma rede de propagação.” Assinale a alternativa que completa correta e sequencialmente a afirmativa anterior.

- A) *widjets* / *Blog* D) vídeos / *You Tube*  
 B) *banners* / *Twist* E) animações / *Facebook*  
 C) textos / *Google*

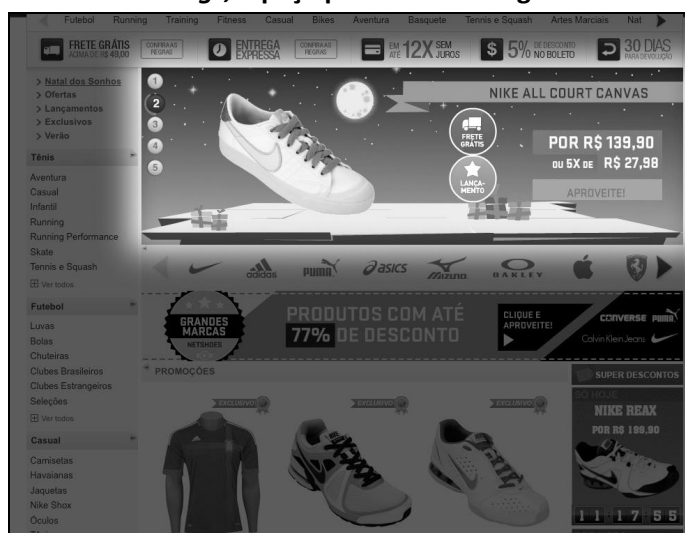
23 Relacione as estratégias de *marketing* digital às ações táticas operacionais empregadas especificamente e/ou mais adequadamente a cada uma.

1. *Marketing* de conteúdo. ( ) Monitoramento de marcas.  
 2. *Marketing* de mídias sociais. ( ) *Newsletter*.  
 3. *E-mail marketing*. ( ) Geração de conteúdo.  
 4. *Marketing* viral. ( ) Ações com os blogueiros.  
 5. Publicidade *online*. ( ) *Banners* e *podcast*.  
 6. Pesquisa *online*. ( ) Postagens de vídeos e animações.

A sequência está correta em

- A) 5, 4, 2, 3, 1, 6 B) 6, 3, 1, 2, 5, 4 C) 4, 3, 2, 5, 1, 6 D) 6, 2, 1, 5, 3, 4 E) 5, 4, 6, 2, 3, 1

24 Muito utilizada em *sites*, redes sociais e *blogs*, a peça publicitária a seguir recebe a denominação de



- A) *banner*. B) *indoor*. C) *newsletter*. D) *publieditorial*. E) *outdoor online*.

25 Todas as organizações, sejam elas públicas, privadas ou do terceiro setor, estão em risco constante de se depararem com um fato gerador de crise intensa de sua imagem. A partir do advento da *Internet* e suas redes sociais, agravou-se ainda mais esta possibilidade com as ampliações de canais de diálogo e expressão, diretos do público. Na administração de um momento de crise, o assistente de comunicação deve implantar as seguintes ações:

- I. Assumir o comando da dinâmica das informações, ofertando respostas aos questionamentos e antecipando a mídia com informações objetivas e verdadeiras.
- II. Eleger um único porta-voz que passe credibilidade, tenha treinamento para lidar com a imprensa e conheça profundamente a organização e o problema em questão.
- III. Isolar a organização e seus dirigentes do contato com os jornalistas, estabelecendo um relacionamento mediado pelas notas oficiais e comunicados.
- IV. Retaliar os autores de matérias ou reportagens, assim como os veículos que divulgarem informações sigilosas que possam dificultar a solução da crise.

As ações que realmente devem ser desenvolvidas em situações de crise são somente

- A) I e II. B) III e IV. C) I, II e IV. D) I, III e IV. E) II, III e IV.

26  
 A imagem abaixo de duas páginas de um *house organ* possui uma área de texto cercada com filetes na lateral direita, no intuito de destacar a informação das demais contidas na página. Esta técnica recebe a denominação gráfica e jornalística de



- A) boxe.                      B) suíte.                      C) barriga.                      D) coluna.                      E) cabeça.

27  
 A comunicação organizacional é um processo multidisciplinar e abrangente que se desenvolve em fluxos, níveis, mensagens e canais distintos. Sobre esse processo, é INCORRETO afirmar que

- A) as comunicações ascendentes, de baixo pra cima, tendem a ser mais informais, tendo como base o “rádio peão” e o “rádio corredor”.  
 B) comunicações laterais são aquelas em que os fluxos ocorrem entre os mesmos níveis hierárquicos, com a mesma posição no organograma.  
 C) no fluxo diagonal ocorre a sistematização e a uniformização de ideias e informações estratégicas para programas que visam metas específicas.  
 D) é no nível coletivo que os meios clássicos de comunicação, como boletins, jornais, revistas, entre outros, são utilizados para transmitir mensagens.  
 E) o fluxo descendente é típico de organizações formais, de cima para baixo, encontrando mais problemas em função da dispersão dos públicos-alvo.

28  
 “\_\_\_\_\_ é o termo utilizado para definir a ampliação, redução ou detalhe de uma foto, e tem o método \_\_\_\_\_, como o de maior evidência entre os produtores gráficos.” Assinale a alternativa que completa correta e sequencialmente a afirmativa anterior.

- A) Prismagem / diagonal                      D) Janela / disco de proporção  
 B) Offset / cálculos de texto                      E) Saturação / cálculos matemáticos  
 C) Pagemaker / porcentagem

29  
 Ferramenta de propaganda implementada com o objetivo específico de ativar, de modo dirigido, individual e controlado, os consumidores de uma empresa ou seus canais de distribuição. Trata-se do(a)

- A) cuponagem.                      D) relações públicas.  
 B) merchandising.                      E) promoção de vendas.  
 C) resposta direta.

- 30**  
**A publicidade vem ganhando cada dia mais força na web, assim como vem crescendo o número de acessos à rede em todo o planeta. Sobre os mecanismos publicitários online, analise.**
- I. A evolução na tecnologia Java e Flash permite a utilização de jogos online como peças publicitárias voltadas aos públicos jovem e infantil.
  - II. A transmissão de áudio online, que permite a propagação de uma mensagem através de uma locução ou jingles, denomina-se widgets.
  - III. O videocast – vídeo para a Internet –, atualmente muito utilizado, possui as mesmas características dos vídeos tradicionais usados em comerciais para TV.
  - IV. Podcast é uma das ferramentas publicitárias mais utilizadas na web, já que podem ser criadas em diversas plataformas no formato de banners, a fim de oferecer informações úteis associadas a mensagens publicitárias.
- Está(ão) correta(s) apenas a(s) afirmativa(s)**
- A) I.                                 B) II.                                 C) III.                                 D) I e II.                                 E) II, III e IV.

**CONHECIMENTOS GERAIS**

- 31**  
**“Há 25 anos, foi assassinado em Xapuri, no estado do \_\_\_\_\_, o seringueiro, líder sindical e ambientalista \_\_\_\_\_, que se tornou um símbolo de luta contra o desmatamento da Amazônia.”**  
**Assinale a alternativa que completa correta e sequencialmente a afirmativa anterior.**
- A) Amapá / Carlos Minc                                 D) Tocantins / Pedro Bruno  
 B) Acre / Chico Mendes                                 E) Amazonas / Israel Klabin  
 C) Pará / Herbert Daniel

**Texto II para responder às questões de 32 a 34.**

O governo federal começou, nesta segunda-feira, a segunda etapa de medidas para regularizar a imigração de haitianos para o Brasil. A Resolução Normativa 102/2013 do Conselho Nacional de Imigração, publicada nesta segunda-feira no Diário Oficial da União, revoga o limite de concessão de 1,2 mil vistos por ano aos imigrantes do Haiti.  
*(Agência Brasil – publicado no dia 29/04/2013, às 14h57.)*

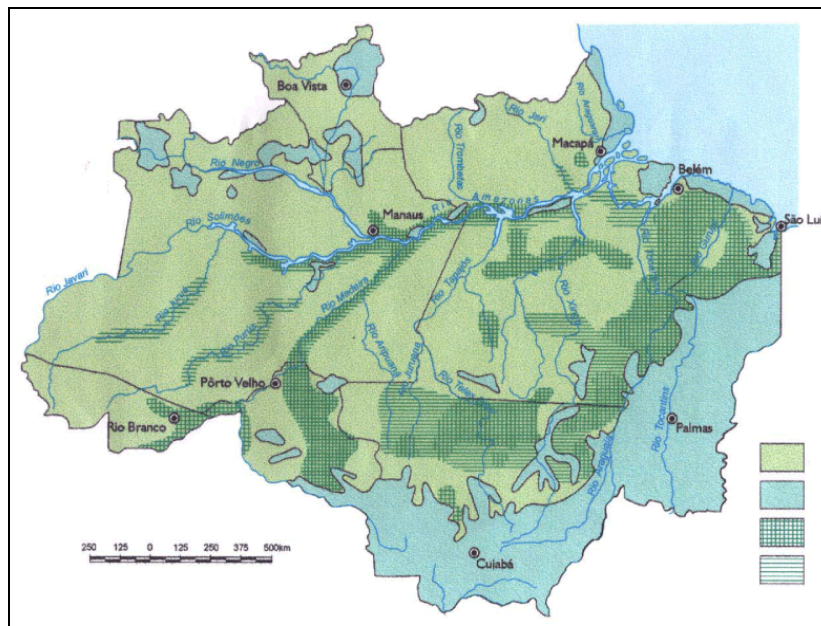
- 32**  
**Em janeiro de 2012, o Conselho Nacional de Imigração, ligado ao Ministério do Trabalho, aprovou a concessão de vistos especiais de trabalho aos haitianos que desejam vir para o Brasil, mas passou a restringir a um pequeno quantitativo mensal. Qual era o tratamento dado aos milhares de haitianos que chegavam ilegalmente ao Brasil?**
- A) Capturados e levados à Polícia Federal para serem deportados ao país de origem.
  - B) Incluídos nos programas sociais do governo brasileiro para trabalharem nas obras do PAC.
  - C) Recebidos por integrantes do exército e reconduzidos pelos militares a Porto Prince, Haiti.
  - D) O governo estava acolhendo-os como refugiados, considerando as questões humanitárias.
  - E) Refugiados nas embaixadas até que o governo haitiano regularizasse a situação do imigrante.
- 33**  
**O estado brasileiro que se transformou na porta de entrada para a grande maioria dos imigrantes ilegais haitianos, no Brasil, é o(a)**
- A) Acre.                                 B) Pará.                                 C) Amapá.                                 D) Roraima.                                 E) Maranhão.

- 34**  
**A intensificação da vinda de haitianos para o Brasil aconteceu a partir de qual fato ocorrido na ilha caribenha de origem dos imigrantes?**
- A) Revolução socialista cubana, país vizinho ao Haiti.
  - B) Poluição do litoral pelo petróleo que vazou no Golfo.
  - C) Independência política do domínio norte-americano.
  - D) Sismo de magnitude 7.0 e epicentro próximo à capital.
  - E) Guerra civil religiosa envolvendo os cristãos e os voduns.



35

O mapa a seguir é uma representação integral de que área brasileira amplamente conhecida?



- A) Amazonas.
- B) Região Norte.
- C) Amazônia Legal.
- D) Polígono da Seca.
- E) Pantanal Matogrossense.

36

Leia o texto a seguir.

A Palestina conquista um importante triunfo diplomático em 29/11 (29 de novembro de 2012). Com 138 votos a favor, 9 contras e 41 abstenções, a Assembleia Geral da Organização das Nações Unidas (ONU) reconhece a Palestina como Estado observador.

(Almanaque Abril 2013, p. 25.)

De acordo com o exposto anteriormente, é correto afirmar que

- A) a aprovação garante à Palestina o direito a votos nos debates da ONU.
- B) assim como a Palestina, a União Europeia é um estado observador da ONU.
- C) Estados Unidos e Israel lideraram o grupo que votou a favor do reconhecimento.
- D) o novo status amplia a chance da Palestina de ingressar na Corte Internacional de Justiça (CIJ) contra Israel.
- E) os membros do Conselho de Segurança (CS) da ONU apoiaram o reconhecimento da Palestina como Estado observador.

37

A Lei nº 2.711, sancionada pela presidente Dilma Rousseff, em 29 de agosto de 2012, dispõe sobre as cotas sociais que entraram em vigor no Brasil, definindo que

- A) as faculdades privadas brasileiras deverão estabelecer um sistema de bolsas a estudantes remanescentes de escolas públicas, que tenham conquistado vagas em seus vestibulares.
- B) as unidades de ensino técnico e superior, públicas ou privadas, deverão instituir uma política social de distribuição de vagas que atendam a todas as camadas sociais com igualdade.
- C) todas as instituições de ensino superior do Brasil terão que disponibilizar vagas especiais a negros, índios e homossexuais em consonância com a política nacional de apoio à diversidade.
- D) todas as instituições de ensino superior deverão, através do ENEM, selecionar apenas estudantes comprovadamente hipossuficientes financeiramente para ingressar em seus cursos técnicos.
- E) as universidades e institutos federais terão quatro anos para estabelecer a reserva de 50% de vagas nos processos seletivos para alunos que cursaram todo o ensino médio em escola pública.

38

**Analise as afirmativas abaixo.**

Em 2012, os diretores do Centro Europeu de Pesquisas Nucleares, na Suíça, anunciaram a descoberta de uma nova partícula subatômica que tem 99,9% de chances de ser o *bóson de Higgs*, popularmente chamada de “partícula de Deus”.

**PORQUE**

Estaria este *bóson*, previsto em teoria pelo físico britânico *Peter Higgs*, diretamente relacionado à origem de toda a matéria do universo.

**Assinale a alternativa correta.**

- A) As duas afirmativas são falsas.
- B) A primeira afirmativa é verdadeira, e a segunda é falsa.
- C) A primeira afirmativa é falsa, e a segunda é verdadeira.
- D) As duas afirmativas são verdadeiras, mas não possuem nenhuma relação.
- E) As duas afirmativas são verdadeiras, e a segunda é uma justificativa correta da primeira.

39

**Leia o texto a seguir.**

Na terça-feira, finalmente, o governo começa a desligar algumas termelétricas: 2.000 *megawatts* do total de 12.000 *megawatts* em operação. Atualmente, as termelétricas são responsáveis por 25% de toda energia consumida no Brasil, com um custo mensal em torno de 1,2 bilhão de reais. O governo dará esse passo apesar de os níveis dos reservatórios estarem ainda bem abaixo do que o registrado no ano passado.

*(Veja on line, 03 de maio de 2013, às 12h11.)*

**A decisão de desligar as termoelétricas se deve ao fato de que**

- A) as hidrelétricas já possuem nível seguro em seus reservatórios para abastecer energeticamente o país.
- B) a ampliação da energia nuclear no Brasil torna desnecessária a utilização contínua deste tipo de energia.
- C) a inauguração de Belo Monte, segunda maior hidroelétrica do planeta, veio suprir a carência energética do Brasil.
- D) elas não possuem estrutura física suficiente para funcionamento contínuo, sendo desligadas em alguns períodos do ano.
- E) esta fonte de energia é cara, gerando muitos encargos à União, por isso permanece ligada somente na estação do inverno brasileiro.

40

**O mapa a seguir mostra a formação original do Mercosul (Mercado Comum do Sul) quando os quatro países destacados assinaram, em 26 de março de 1991, o Tratado de Assunção.**



**No entanto, atualmente, um dos países destacados no mapa encontra-se suspenso de participar dos órgãos do Mercosul e das deliberações em outro país, não destacado no mapa, e passou a fazer parte do Mercado em 12 de agosto de 2012. Trata-se, respectivamente, de**

- A) Brasil e Bolívia.
- B) Argentina e Chile.
- C) Venezuela e Brasil.
- D) Uruguai e Colômbia.
- E) Paraguai e Venezuela.

## INSTRUÇÕES

1. Material a ser utilizado: caneta esferográfica de tinta azul ou preta. Os objetos restantes devem ser colocados em local indicado pelo fiscal da sala, inclusive aparelho celular desligado e devidamente identificado.
2. Não é permitida, durante a realização das provas, a utilização de máquinas calculadoras e/ou similares, livros, anotações, impressos ou qualquer outro material de consulta, protetor auricular, lápis, borracha, corretivo. Especificamente, não é permitido que o candidato ingresse na sala de provas sem o devido recolhimento, com respectiva identificação, dos seguintes equipamentos: *bip*, telefone celular, *walkman*, agenda eletrônica, *notebook*, *palmtop*, *ipod*, *ipad*, *tablet*, *smartphone*, mp3, mp4, receptor, gravador, máquina de calcular, máquina fotográfica, controle de alarme de carro, relógio digital, etc.
3. Durante a prova, o candidato não deve levantar-se, comunicar-se com outros candidatos e nem fumar.
4. A duração da prova é de 03 (três) horas, já incluindo o tempo destinado à entrega do Caderno de Provas e à identificação – que será feita no decorrer da prova – e ao preenchimento do Cartão de Respostas (Gabarito).
5. Somente em caso de urgência pedir ao fiscal para ir ao sanitário, devendo no percurso permanecer absolutamente calado, podendo antes e depois da entrada sofrer revista através de detector de metais. Ao sair da sala no término da prova, o candidato não poderá utilizar o sanitário. Caso ocorra uma emergência, o fiscal deverá ser comunicado.
6. O Caderno de Provas consta de 40 (quarenta) questões de múltipla escolha. Leia-o atentamente.
7. **As questões das provas objetivas são do tipo múltipla escolha, com 05 (cinco) alternativas (A a E) e uma única resposta correta.**
8. Ao receber o material de realização das provas, o candidato deverá conferir atentamente se o Caderno de Provas corresponde ao cargo a que está concorrendo, bem como se os dados constantes no Cartão de Respostas (Gabarito) que lhe foi fornecido, estão corretos. Caso os dados estejam incorretos, ou o material esteja incompleto ou tenha qualquer imperfeição, o candidato deverá informar tal ocorrência ao fiscal.
9. Os fiscais não estão autorizados a emitir opinião e prestar esclarecimentos sobre o conteúdo das provas. Cabe única e exclusivamente ao candidato interpretar e decidir.
10. O candidato poderá retirar-se do local de provas somente a partir de 90 (noventa) minutos após o início de sua realização, contudo não poderá levar consigo o Caderno de Provas, sendo permitida essa conduta apenas no decurso dos últimos 30 (trinta) minutos anteriores ao horário previsto para o seu término.
11. Os 3 (três) últimos candidatos de cada sala somente poderão sair juntos. Caso o candidato insista em sair do local de aplicação das provas, deverá assinar um termo desistindo do Concurso Público e, caso se negue, deverá ser lavrado Termo de Ocorrência, testemunhado pelos 2 (dois) outros candidatos, pelo fiscal da sala e pelo coordenador da unidade.

## RESULTADOS E RECURSOS

- As provas aplicadas, assim como os gabaritos preliminares das provas objetivas serão divulgados na *Internet*, no site [www.idecan.org.br](http://www.idecan.org.br), a partir das **16h00min do dia subsequente ao da realização da prova escrita**.
- O candidato que desejar interpor recursos contra os gabaritos oficiais preliminares das provas objetivas disporá de **02 (dois) dias úteis**, a partir do dia subsequente à divulgação, em requerimento próprio disponibilizado no *link* correlato ao Concurso Público no site [www.idecan.org.br](http://www.idecan.org.br).
- A interposição de recursos poderá ser feita **somente via Internet**, através do **Sistema Eletrônico de Interposição de Recursos**, com acesso pelo candidato ao fornecer dados referentes à sua inscrição apenas no prazo recursal, ao **IDECAN**, conforme disposições contidas no site [www.idecan.org.br](http://www.idecan.org.br), no *link* correspondente ao Concurso Público.