



Setembro/2013

ASSEMBLEIA LEGISLATIVA DO ESTADO DO RIO GRANDE DO NORTE

Concurso Público para provimento de cargos de **Analista Legislativo** **Habilitação Medicina - Clínica Geral**

Nome do Candidato _____

Caderno de Prova 'H08', Tipo 001

Nº de Inscrição _____

MODELO

Nº do Caderno _____

MODELO1

Nº do Documento _____

0000000000000000

00001-0001-0001

ASSINATURA DO CANDIDATO _____

PROVA

Conhecimentos Gerais
Conhecimentos Específicos
Discursiva - Redação

INSTRUÇÕES

- Verifique se este caderno:
 - corresponde a sua opção de cargo.
 - contém 60 questões, numeradas de 1 a 60.
 - contém a proposta e o espaço para o rascunho da redação.Caso contrário, reclame ao fiscal da sala um outro caderno.
Não serão aceitas reclamações posteriores.
- Para cada questão existe apenas UMA resposta certa.
- Você deve ler cuidadosamente cada uma das questões e escolher a resposta certa.
- Essa resposta deve ser marcada na FOLHA DE RESPOSTAS que você recebeu.

VOCÊ DEVE

- Procurar, na FOLHA DE RESPOSTAS, o número da questão que você está respondendo.
- Verificar no caderno de prova qual a letra (A,B,C,D,E) da resposta que você escolheu.
- Marcar essa letra na FOLHA DE RESPOSTAS, conforme o exemplo: (A) ● (C) (D) (E)
- Ler o que se pede na Prova Discursiva - Redação e utilizar, se necessário, o espaço para rascunho.

ATENÇÃO

- Marque as respostas primeiro a lápis e depois cubra com caneta esferográfica de material transparente de tinta preta.
- Marque apenas uma letra para cada questão, mais de uma letra assinalada implicará anulação dessa questão.
- Responda a todas as questões.
- Não será permitida qualquer espécie de consulta, nem o uso de máquina calculadora.
- Em hipótese alguma o rascunho da Prova Discursiva - Redação será corrigido.
- A duração da prova é de 4 horas e 30 minutos para responder a todas as questões objetivas, preencher a Folha de Respostas, e fazer a Prova Discursiva - Redação (rascunho e transcrição) na folha correspondente.
- Ao término da prova, chame o fiscal da sala e devolva todo o material recebido.
- Proibida a divulgação ou impressão parcial ou total da presente prova. Direitos Reservados.

**CONHECIMENTOS GERAIS****Língua Portuguesa**

Atenção: O texto abaixo refere-se às questões de números 1 a 4.

Código é poesia

A expressão, usada como slogan pela plataforma Wordpress, é controversa. Comparar a nobre arte poética com a técnica da programação parece sacrilégio.

Código é frio e calculado, precisa ser objetivo, não pode dar margem a interpretações. O que isso tem em comum com a artesanania de palavras que compõe um verso?

A relação entre as duas áreas tem origens medievais. Até o século 12 não se calculava com números na Europa. Para isso existiam os ábacos. Derivados do sistema romano, números eram apenas um tipo de letra usada para registrar quantias.

Entre as muitas invenções estão a Álgebra e os Algoritmos que, com equações algébricas, usam expressões para realizar operações. Também sintéticas, essas frases em línguas estranhas (SQL, JavaScript, HTML) têm sintaxe, ortografia e métricas precisas.

A semelhança entre código e poesia vai além de sintaxe e frases curtas. Ambas têm propósito, sentido e estrutura. Por motivos diferentes, precisam ser elegantes e concisas.

Bom código, como boa poesia, não "acontece" naturalmente, nem pode ser gerado a partir de dicionários de rimas. Demanda disciplina, talento e trabalho duro.

Algoritmos bem desenvolvidos, como poesias bem escritas, seguem fluxos naturais de ideias. Tudo neles parece estar no lugar correto, nada pode ser removido, cada linha emenda naturalmente na próxima.

O fluxo de operações não é determinado pela estrutura gramatical, mas pela forma com que cada ideia se conecta à seguinte, complementando a anterior. Linhas de código, como versos, fazem referências cruzadas, em que cada parte amplifica e sintetiza o que a antecedeu.

Muitos preguiçosos autointitulados poetas apenas por serem capazes de rimar as palavras no fim de duas linhas se espantam porque ninguém suporta lê-los ou ouvi-los. Dodecassílabos, alexandrinos, heroicos ou redondilhas, poemas precisam de estrutura. Como eles, os novos programas computacionais e sonetos algorítmicos demandam estruturas e métodos para serem devidamente apreciados.

Programar websites e aplicativos é complexo, mas não é impossível, nem restrito a mentes brilhantes e especiais. Da mesma forma que todos podem escrever, todos podem programar. Com engenho e arte, novos talentos podem fazer o que Chico, Caetano e Gil fizeram com os versos da nossa música.

Mas só se poderá cultivá-los quando o preconceito que se tem com relação aos desenvolvedores for substituído pela admiração que temos por quem garimpa a beleza oculta na última flor do Lácio.

(Adaptado do texto de Luli Radfaher, **Folha de S. Paulo**, Folha Tec, 29/07/2013)

1. De acordo com o texto:
 - (A) não se deve comparar poesia e programação, porque é uma presunção, embora ambas tenham muito em comum: dependem de conhecimentos e esforços para atingir um bom resultado.
 - (B) é necessário que código e poesia, embora necessitando de conhecimentos e esforços por parte do programador e do poeta, se construam com a simplicidade das coisas naturais.
 - (C) há uma estrutura gramatical, uma sintaxe que ultrapassa o uso de rimas e de receitas, que amplifica e sintetiza códigos e formas que devem ser seguidas para se atingir os objetivos.
 - (D) devem-se considerar as peculiaridades de cada uma das atividades, mas ambas têm em comum a dificuldade de um bom desenvolvimento de suas estruturas, de sua sintaxe.
 - (E) é necessário que os poemas que são construídos por mentes brilhantes e mesmo os programas computacionais respeitem os códigos para que sejam frios, concisos e admiráveis.
2. De acordo com o texto, o autor pensa que
 - (A) os maus poetas não conhecem as regras de programação, por isso usam apenas rimas e faltam-lhes as conexões.
 - (B) os bons programadores e os bons poetas estabelecem conexões entre ideias de maneira a torná-las complementares.
 - (C) os programadores sabem extrair de seus "sonetos" a artesanania que os constrói e infundir-lhes fluxo apreciável.
 - (D) os bons poetas são como bons programadores, sempre atentos às possibilidades das rimas e dos códigos.
 - (E) os bons poetas, como os bons programadores, sofrem com os preconceitos das pessoas que não sabem valorizá-los.
3. Conforme os dois últimos parágrafos do texto,
 - (A) fazer com engenho e arte significa admirar a beleza oculta da poesia, dos códigos e dos números.
 - (B) só serão reconhecidos os programadores que souberem garimpar bem a última flor do Lácio.
 - (C) garimpar a última flor do Lácio é uma condição básica tanto para os que escrevem poesia como códigos.
 - (D) é preciso que se reconheça o valor das atividades dos programadores tal como o dos compositores.
 - (E) não se podem ter preconceitos com os que cultivam a beleza que se esconde na última flor do Lácio.



4. A frase que se encontra na voz passiva analítica é:
- (A) Um bom código como uma boa poesia demandam disciplina, talento e trabalho duro.
- (B) Até o século 12, não se calculava com números na Europa, mas existiam os ábacos.
- (C) O fluxo de operações não é determinado nem mesmo pela estrutura gramatical.
- (D) A expressão que se usa como *slogan* pela plataforma Wordpress é controversa.
- (E) Muitos preguiçosos autointitulados poetas se espantam, pois ninguém suporta lê-los.

Atenção: O texto abaixo refere-se às questões de números 5 e 6.

Quando os jornalistas são questionados, eles respondem de fato: “nenhuma pressão é feita sobre mim, escrevo o que quero”. E isso é verdade. Apenas deveríamos acrescentar que, se eles assumissem posições contrárias às normas dominantes, não escreveriam mais seus editoriais. Não se trata de uma regra absoluta, é claro. Eu mesmo sou publicado na mídia norte-americana. Os Estados Unidos não são um país totalitário. (...) Com certo exagero, nos países totalitários, o Estado decide a linha a ser seguida e todos se devem conformar. As sociedades democráticas funcionam de outra forma: a linha jamais é anunciada como tal; ela é subliminar. Realizamos, de certa forma, uma “lavagem cerebral em liberdade”. Na grande mídia, mesmo os debates mais apaixonados se situam na esfera dos parâmetros implicitamente consentidos – o que mantém na marginalidade muitos pontos de vista contrários.

(Adaptado de: **Revista Le Monde Diplomatique Brasil**, ago. 2007 – texto de entrevista com Noam Chomsky)

5. É correto afirmar que Chomsky considera que a mídia não é totalmente livre
- (A) porque depende das tendências de cada jornalista.
- (B) porque realiza uma “lavagem cerebral” na própria mídia.
- (C) por desobedecer a parâmetros impostos pela democracia.
- (D) por ter padrões que são subliminarmente consentidos.
- (E) porque ela serve de veículo às ideias democráticas.

6. Quando os jornalistas são questionados, eles respondem de fato: “nenhuma pressão é feita sobre mim, escrevo o que quero”. E isso é verdade. Apenas deveríamos acrescentar que, se eles assumissem posições contrárias às normas dominantes, não escreveriam mais seus editoriais.

O texto acima, reescrito corretamente e de maneira a conservar sentido semelhante encontra-se em:

- (A) Quando os jornalistas eram questionados, respondem mesmo que nenhuma pressão era feita sobre eles, porque escreviam como que queriam. Afirmação com a qual concordo, mas creio se deva acrescentar que, caso eles assumam posições contrárias às normas dominantes, talvez não escrevessem mais seus editoriais.
- (B) Ao serem questionados, os jornalistas respondem mesmo que nenhuma pressão é feita sobre eles, porque escrevem o que querem. Afirmação com a qual concordo, mas creio se devesse acrescentar que, caso eles assumissem posições contrárias às normas dominantes, não escreveriam mais seus editoriais.
- (C) Ao serem questionados, os jornalistas responderam mesmo que nenhuma pressão era feita sobre eles, porque escrevem o que querem. Afirmação verdadeira, por isso creio que eles deveriam acrescentar que, assumindo posições contrárias às normas dominantes, continuariam a escrever seus editoriais.
- (D) Quando os jornalistas foram questionados, responderam mesmo que nenhuma pressão é feita sobre eles, porque escreviam como que queriam. Afirmação verdadeira, mas creio que eles devem acrescentar que, ao assumir posições contrárias às normas dominantes, talvez não escrevessem mais seus editoriais.
- (E) Quando os jornalistas forem questionados, respondem mesmo que nenhuma pressão é feita sobre eles, porque escrevem como querem. Afirmação verdadeira, mas creio que eles devem acrescentar que, ao assumir posições contrárias às normas dominantes, talvez não escrevam mais seus editoriais.

7. Está correta a regência nominal e verbal em:

- (A) O velho jornalista sempre aspirara aquele cargo, pois tinha de objetivo poder reestruturar a redação dos jornais impresso e *on-line*.
- (B) Lembrou-se de que o amigo gostaria de ter realizado a nova programação, mas isso não lhe fora possível devido às suas condições de saúde.
- (C) Teria sido necessário informar-lhe dos códigos de programação e das regras que regem o uso das rimas em língua portuguesa.
- (D) O juiz isentou-lhe da culpa, uma vez que se constatou que ele não tivera participação nos acontecimentos daquela tarde esportiva.
- (E) Tivera muitas dúvidas em relação que profissão deveria seguir, mas descobriu, ao conhecer as linguagens JAVA e HTML, que gostaria mesmo ser um programador.



8. O sinal da crase está corretamente empregado em:
- (A) Chegando à cidade de seus avós, iriam dirigir-se a casa da família. A tarde fariam um passeio pela cidade e voltariam a casa à noite.
 - (B) O avião chegou a Roma às 6h00, mas os passageiros só desceram a terra às 6h30min. Alguns continuariam a viagem, pois iriam visitar à terra de seus antepassados.
 - (C) Deviam embarcar às 21h00, mas estavam atrasados por causa de um congestionamento que começara a 900 m do desembarque. Assim, chegados à distância de 100 m desse local, seguiram a pé para não perderem a viagem.
 - (D) Uma carta dirigida à Sua Excelência, o juiz da comarca, foi entregue à secretária, pois havia vários lugares a conhecer e pessoas à visitar.
 - (E) Terminada a viagem, todos chegariam à casa satisfeitos, após terem ido às compras para presentear seus familiares que os aguardavam à distância, em seus países.

9. A pontuação está correta em:
- (A) O áspero comentário, que se refere à notícia de que os parlamentares cancelaram seu encontro com o papa, foi realizado por uma pessoa descontente com o tratamento dado à saúde pública que assim se pronunciou:
– Tem de cancelar mesmo! deem as verbas para as santas casas e hospitais públicos, nada de fazer média à custa de quem não tem como tratar da saúde, devido a hospitais sem leitos, sem médicos.
 - (B) O áspero comentário que se refere à notícia, de que os parlamentares cancelaram seu encontro com o papa, foi realizado por uma pessoa descontente, com o tratamento dado à saúde pública. Tem de cancelar mesmo, deem as verbas para as santas casas e hospitais públicos. Nada de fazer média à custa de quem não tem como tratar da saúde, devido a hospitais sem leitos, sem médicos.
 - (C) O áspero comentário, que se refere à notícia de que os parlamentares, cancelaram seu encontro com o papa, foi realizado por uma pessoa descontente, com o tratamento dado à saúde pública:
– Tem de cancelar mesmo, deem as verbas para as santas casas e hospitais públicos. Nada de fazer média à custa de quem não tem, como tratar da saúde; devido a hospitais sem leitos, sem médicos.
 - (D) O áspero comentário que se refere, à notícia de que os parlamentares cancelaram seu encontro com o papa, foi realizado por uma pessoa descontente com o tratamento dado à saúde pública.
– Tem de cancelar mesmo! deem as verbas para as santas casas e hospitais públicos, nada de fazer média à custa de quem não tem, como tratar da saúde, devido a hospitais sem leitos, sem médicos.
 - (E) O áspero comentário que se refere à notícia de que os parlamentares cancelaram, seu encontro com o papa foi realizado por uma pessoa descontente, com o tratamento dado à saúde pública: – “Tem de cancelar mesmo, deem as verbas para as santas casas e hospitais públicos, nada de fazer média, à custa de quem não tem como tratar da saúde, devido a hospitais sem leitos, sem médicos”.

10. O uso correto da concordância nominal e verbal está em:
- (A) A surpresa é os prêmios e era preciso a coragem para descartar as grandes emoção e as lágrimas.
 - (B) Os falsos poetas perceberam que haviam muitas estruturas poéticas que ainda desconheciam.
 - (C) Aos poetas, foi-lhe penoso participar daquelas concentrações monstros na frente da academia.
 - (D) As artistas com seus trajes amarelo-laranja, haviam horas que aguardavam para se apresentarem.
 - (E) Eu mesma, na qualidade de defensora do meu cargo de programador, busco criatividade.

Atenção: O texto abaixo refere-se às questões de números 11 a 13.

“Amazônia”, neste início de milênio, é uma das palavras mais bem ou mal ditas no planeta Terra. Sobre ela pesam afirmações como “pulmão do mundo”, “floresta tropical de maior biodiversidade do planeta”, “inferno verde”, “na Amazônia está quase um terço da água doce do mundo” etc. São razões suficientes para que se voltem, para essa região, olhares, radares, cobiças e preocupações de povos, países, organizações mundiais, empresas e cientistas. A Amazônia é tema indispensável desde as casernas mais nacionalistas até os pesquisadores mais preocupados com o futuro do nosso planeta, que ainda tem uma escora nessa região. Diz-se até que o futuro terá que passar necessariamente pela Amazônia.

Hoje, o avanço capitalista sobre a Amazônia é como uma fera, quase indomável. Motosserras e tratores fazem parte de programas oficiais de devastação. As grandes serrarias, que já exauriram o potencial madeireiro em outras regiões do mundo, agora seguem resolutas em direção à Amazônia, vestidas em peles de cordeiro, com o discurso da “exploração/devastação sustentável”, ostentando diplomas de “certificação verde” e com projetos de “autossustentabilidade” na Amazônia. Quem vivenciou a devastação em décadas passadas tem razões de sobra para prever novas catástrofes ambientais.

(Texto adaptado de: Egon Heck, Francisco Loebens e Priscila D. Carvalho. Disponível em: <http://www.scielo.br/pdf/ea/v19n53/24091.pdf>)

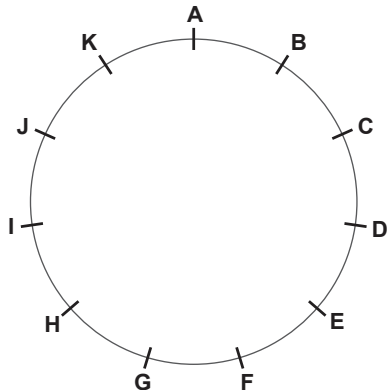
11. De acordo com o texto, a Amazônia é
- (A) uma região, embora rica, um verdadeiro “inferno verde”, que tem sido devastada por pesquisadores de todo o mundo.
 - (B) uma fera indomável que precisa ser vista e respeitada pelos capitalistas que a veem como um “pulmão do mundo”.
 - (C) tema da caserna, porque os militares nacionalistas têm-se preparado para defendê-la de cobiças e ataques externos.
 - (D) tema das grandes serrarias que, por necessidades de sua sustentabilidade, apresentam, à exaustão, projetos de preservação.
 - (E) uma região que, por todos os predicativos que lhe atribuem, deve merecer um olhar mais atento, para não ser exaurida.



12. *A Amazônia é tema indispensável desde as casernas mais nacionalistas até os pesquisadores mais preocupados com o futuro do nosso planeta, que ainda tem uma escora nessa região.*
- A frase em que a palavra *escora* mantém o mesmo sentido do texto é:
- (A) Os madeireiros se utilizam da retirada da madeira como *escora* em uma exploração nada sustentável no desmate da floresta.
- (B) Os povos da floresta utilizam-na como *escora* para suprir todas as suas necessidades: alimento, moradia, vestimenta.
- (C) Os índios usam mais de uma *escora* na construção de suas cabanas com o objetivo de torná-las mais fortes e imunes às tempestades.
- (D) Os povos da floresta disputam com os madeirerios as *escoras* disponíveis na mata para a construção de cercados.
- (E) Os índios valem-se de galhos de pequenos arbustos como *escora* para melhor caminharem na floresta.
-
13. *As grandes serrarias, que já exauriram o potencial madeireiro em outras regiões do mundo, agora seguem resolutas em direção à Amazônia, vestidas em peles de cordeiro.*
- O trecho reescrito, sem prejuízo do sentido e da correção, está em:
- (A) As grandes serrarias, que já se fartaram do potencial madeireiro em outras regiões do mundo, agora, vestidas em peles de cordeiro, observam com cuidado as potencialidades resolutas da Amazônia.
- (B) As grandes serrarias, que já se fartaram do potencial madeireiro em outras regiões do mundo, neste momento, vestidas em peles de cordeiro, resolveram considerar cuidadosamente o potencial da Amazônia.
- (C) Vestidas em peles de cordeiro, as grandes serrarias, que já extraíram o potencial madeireiro de outras regiões da Amazônia, agora resolveram observar com mais cuidado suas potencialidades.
- (D) Vestidas em pele de cordeiro, as grandes serrarias que já esgotaram as possibilidades de extração madeireira em outras regiões do mundo, voltam-se, agora, firmemente para o potencial da Amazônia.
- (E) Vestidas em peles de cordeiro, as grandes serrarias, que já extraíram o potencial madeireiro de outras regiões, seguem, com determinação, agora que resolveram voltar com mais cuidado a Amazônia.
-
14. A frase correta quanto à concordância nominal e verbal está em:
- (A) Ostentando diplomas de “certificação verde”, os madeireiros deixaram a ministra do Meio Ambiente meio apalermada.
- (B) No passado, houveram muitos militares nacionalistas preocupados com a devastação da região amazônica.
- (C) Ao meio dia e meio, os madeireiros reuniram-se com os representantes das tribos para que não vão existir novos conflitos.
- (D) Já faziam vários meses que os madeireiros e os representantes do governo se reuniam em busca de soluções sustentáveis.
- (E) Aqueles que vivenciaram a devastação da Amazônia nas décadas passadas tem razões para prever novas catástrofes ambientais.
-
15. A frase corretamente escrita, de acordo com as normas gramaticais da língua portuguesa, é:
- (A) Neste início de século, as atividades extrativistas podem ser ainda adequadas à sobrevivência dos povos da floresta, desde que eles respeitem a sua biodiversidade, sem exaurirem seu potencial.
- (B) Nos dias de hoje, as atividades de extração tanto da madeira quanto dos minérios deve ser efetuada com extrema cautela para que as novas gerações não sejam privadas das riquezas da floresta.
- (C) Na atualidade, as políticas governamentais tem se voltado para a atualização de técnicas de exploração que respeitam os biomas; assim, as futuras gerações poderão desfrutar das benesses da floresta.
- (D) No momento atual, quando todos os olhares do mundo se voltam a floresta amazônica, pode-se ter certeza de que as futuras gerações poderão usufruir das benesses desse “pulmão do mundo”.
- (E) Nestes dias tão conturbados, vários países voltam seus olhares cobiçosos a floresta amazônica, mas é inegável que ela pertence as nações em cujo território ela se encontra encravada.
-
- Matemática e Raciocínio Lógico-Matemático**
16. Na sequência (4; 11; 32; 95; . . .) a diferença entre o 6º e o 4º termo é, nessa ordem, igual a
- (A) 280.
- (B) 637.
- (C) 756.
- (D) 189.
- (E) 567.
-
17. Os três vendedores mais bem-sucedidos em uma loja receberão um bônus, em dinheiro, diretamente proporcional ao seu desempenho com vendas. Eles venderam, respectivamente, 63, 42 e 35 unidades de determinado produto. Sabe-se que o total do bônus a ser dividido entre os três é de R\$ 3.220,00. A diferença, em reais, entre o maior e o menor valor recebido, nessa ordem, é igual a
- (A) 644,00.
- (B) 780,00.
- (C) 483,00.
- (D) 161,00.
- (E) 1.449,00.



18. Uma circunferência contém 11 marcas, cada uma delas nomeada com uma letra do alfabeto, em sequência, a partir da letra A. Dois jogadores iniciam um jogo com as respectivas fichas sobre a marca da letra A. Cada um deles, em sua jogada, sorteia um número em um dado comum (de 1 a 6), sendo que se o número sorteado for par ele avança, no sentido horário, o número de marcas indicada no dado, e se o número sorteado for ímpar ele avança, no sentido anti-horário, o número de marcas indicada no dado.



Nos seus sorteios, um dos jogadores sorteou os números: 4, 3, 2, 3, 6 e 5. O outro jogador sorteou os números 6, 6, 1, 4, 3 e 4. Após realizarem todos os movimentos das fichas, o maior número de marcas que estão entre as duas fichas é igual a

- (A) 9.
- (B) 6.
- (C) 8.
- (D) 7.
- (E) 5.
19. O preço de uma mercadoria é controlado pelo governo. Durante um mês esse preço só pode ser reajustado em 22%. Na primeira semana de um determinado mês, um comerciante reajustou o preço em 7%. Após cinco dias, o mesmo comerciante queria reajustar o preço novamente de forma a chegar ao limite permitido de reajuste no mês. O reajuste pretendido pelo comerciante é de aproximadamente
- (A) 15%.
- (B) 12%.
- (C) 19%.
- (D) 13%.
- (E) 14%.

20. Para melhorar sua logística de compras, um comerciante de frutas realizou uma enquete, com 540 pessoas, para identificar as preferências entre as frutas abacaxi, laranja e mamão. Descobriu que $\frac{3}{4}$ dessas pessoas não gostavam de abacaxi. Dentre os que gostavam de abacaxi, $\frac{2}{3}$ gostavam também de laranja e mamão simultaneamente. Os demais que apreciavam abacaxi se distribuíam igualmente em 3 grupos formados por aqueles que apreciavam apenas abacaxi ou abacaxi e laranja ou abacaxi e mamão. Do grupo maior, daqueles que não gostavam de abacaxi, foram identificados que $\frac{3}{5}$ eram apreciadores tanto de mamão como de laranja. Desta maneira, o comerciante identificou que o número de pessoas que apreciavam apenas uma dessas três frutas é igual a

- (A) 243.
- (B) 105.
- (C) 135.
- (D) 162.
- (E) 177.

História do Rio Grande do Norte

21. O Hino do Estado do Rio Grande do Norte, oficializado em 1957, faz referência a determinados fatos e personagens históricos. Considere as afirmativas abaixo.
- I. Os versos *Na vanguarda, na fúria da guerra / Já domaste o astuto holandês!* evocam a expulsão dos holandeses, em 1654.
- II. Os versos *Foi de ti que o caminho encantado / Da Amazônia Caldeira encontrou* evocam a expedição que, sob o comando de Francisco Caldeira Castelo Branco, partiu do Rio Grande em 1615 e chegou ao Pará.
- III. Os versos *Da conquista formaste a vanguarda, / Tua glória flutua em Belém!* evocam o martírio do padre Miguelinho, preso e executado na cidade de Belém, sob a acusação de inconfidência.

Está correto o que se afirma em

- (A) I, apenas.
- (B) I e II, apenas.
- (C) I e III, apenas.
- (D) II e III, apenas.
- (E) I, II e III.



22. O feriado estadual de 3 de outubro no Rio Grande do Norte corresponde à data
- (A) do massacre de fiéis católicos, ocorrido em Uruaçu, comunidade de São Gonçalo do Amarante.
 - (B) da beatificação dos mortos na capela do Engenho de Cunhaú, município de Canguaretama.
 - (C) da invasão da capela do Engenho de Cunhaú por holandeses aliados a indígenas.
 - (D) do pacto de aliança firmado entre indígenas e colonos portugueses contra os holandeses invasores.
 - (E) da conversão do indígena potiguar Poti ao cristianismo, após suas ações contra a invasão holandesa.

Legislação Institucional (Regimento Interno da Assembleia Legislativa do Estado do Rio Grande do Norte – ALERN)

26. Mediante requerimento de um deputado, o plenário da ALERN decidiu realizar homenagem a uma instituição de assistência social sem fins lucrativos que presta serviços aos municípios do Estado. Esse ato deverá ocorrer em sessão
- (A) preparatória.
 - (B) extraordinária.
 - (C) secreta.
 - (D) ordinária.
 - (E) solene.

23. Derrotados nas revoltas do Rio de Janeiro, São Paulo e Rio Grande do Sul, os “tenentes” formaram a Coluna Prestes, que percorreu o Brasil levando mensagens contra as oligarquias, o coronelismo e o clientelismo eleitoral, entre outras. Em relação à presença da Coluna no Rio Grande do Norte, é correto afirmar:

- (A) No município de São Miguel, em 1926, os integrantes da Coluna fizeram saques em casas comerciais, embora encontrassem resistência armada de cerca de vinte homens.
- (B) Não houve, no Estado, qualquer confronto com os integrantes da Coluna, pois nas cidades por onde passaram receberam muitas adesões à causa que defendiam.
- (C) A Coluna não entrou no Estado, pois sua meta era alcançar rapidamente a Bolívia, onde Luís Carlos Prestes havia se refugiado após sofrer intensa repressão.
- (D) Os políticos potiguares não tomaram conhecimento das ações da Coluna e, portanto, não criaram grupos de resistência para eventuais combates.
- (E) A conquista do Rio Grande do Norte foi o principal alvo da Coluna, sobretudo depois de ter sido fortemente rechaçada na Paraíba.

27. Um Deputado foi preso em flagrante pela prática de crime definido como inafiançável. É regra aplicável ao caso,

- (A) a impossibilidade dessa prisão em razão da inviolabilidade penal dos Deputados.
- (B) o prazo de uma semana para a manifestação do Plenário da ALERN.
- (C) a necessidade da remessa do auto de prisão à ALERN dentro de 48 horas.
- (D) a impossibilidade da ocorrência dessa prisão após a expedição do diploma.
- (E) o dever de ser facultado ao Deputado a realização da defesa por escrito ou oral em reuniões secretas.

Constituição do Estado do Rio Grande do Norte (CE/RN)

28. Nos termos da CE/RN, quem não receber, no prazo de dez dias, informações de seu interesse particular, de interesse coletivo ou geral, requeridas aos órgãos públicos estaduais pode, não sendo hipótese de *habeas data*, exigilas judicialmente. Nesse caso, o juiz, após ouvir quem deve prestar essas informações, deverá decidir no prazo de

- (A) 2 dias.
- (B) 5 dias.
- (C) 10 dias.
- (D) 15 dias.
- (E) 30 dias.

24. A participação de mulheres em cargos executivos no Rio Grande do Norte é marcante, a exemplo de Wilma de Faria, prefeita da capital e governadora em duas gestões, e Rosalba Ciarlini, também governadora. Tal participação tem precedente histórico, pois a primeira mulher a assumir o cargo de prefeita eleita no Brasil foi a norte-riograndense

- (A) Júnia Marise.
- (B) Celina Guimarães.
- (C) Maria do Céu Pereira Fernandes.
- (D) Nísia Floresta.
- (E) Alzira Soriano.

29. A CE/RN estabelece as competências para a Organização do Estado e dos Poderes. Assim, fixar preços públicos e conferir condecorações e distinções honoríficas é competência privativa

- (A) do Secretário de Estado.
- (B) da Consultoria Geral do Estado.
- (C) do Deputado Estadual.
- (D) do Governador do Estado.
- (E) do Vice-Governador do Estado.

25. A Petrobras é responsável, no Rio Grande do Norte, pela produção de

- (A) gasolina, querosene e gás natural.
- (B) nafta petroquímica, óleo lubrificante e querosene.
- (C) parafina, solvente e combustível de aviação.
- (D) gás natural, gás liquefeito de petróleo e óleo diesel.
- (E) óleo lubrificante, óleo diesel e nafta petroquímica.

30. Algumas matérias, em razão de sua relevância, têm tramitação especificada na CE/RN. É o caso do Estatuto dos Servidores Públicos que depende de aprovação por

- (A) Lei Complementar.
- (B) Lei Ordinária.
- (C) Lei Delegada.
- (D) Decreto Legislativo.
- (E) Resolução



CONHECIMENTOS ESPECÍFICOS

<p>31. Homem de 38 anos é submetido a tireoidectomia total devido carcinoma folicular, passando a tomar 150 mcg de levotiroxina. Inadvertidamente na cirurgia foi feita retirada das quatro paratireoides. Devido a isto é provável que o paciente passe a apresentar</p> <p>(A) poliúria. (B) cólica nefrética. (C) sinal de Chvostek. (D) obstipação intestinal. (E) redução do intervalo QT no eletrocardiograma.</p>	<p>37. Urina extremamente espumosa será encontrada com maior probabilidade num paciente que apresenta</p> <p>(A) corpos lipoides urinários. (B) hematúria macroscópica. (C) pH urinário superior a 6. (D) glicosúria maciça. (E) eosinofílica.</p>
<p>32. Homem de 45 anos apresenta cefaleia acompanhada de hemianopsia bitemporal. O provável laudo da ressonância magnética de crânio é</p> <p>(A) adenoma de hipófise. (B) astrocitoma frontal. (C) glioblastoma occipital. (D) hematoma temporal. (E) acidente vascular hemorrágico talâmico.</p>	<p>38. Em pacientes que apresentam glomerulonefrite rapidamente progressiva associada a impetigo ou faringite, com antiestreptolisina O elevada, é provável encontrar-se as frações do complemento C3 e C4, respectivamente,</p> <p>(A) diminuída e normal. (B) diminuída e diminuída. (C) normal e diminuída. (D) diminuída e aumentada. (E) aumentada e aumentada.</p>
<p>33. Na avaliação do doente com dor neuropática, os achados semiológicos relacionados à sensibilidade possuem uma nomenclatura particular. A dor evocada por estímulos térmicos ou mecânicos que normalmente não provocam dor e que se manifesta em afecções neuropáticas, e quando há sensibilização tecidual por traumatismo ou inflamação é denominada</p> <p>(A) hiperpatia. (B) causalgia. (C) hiperalgia. (D) alodínea. (E) disestesia.</p>	<p>39. São apresentadas 4 pacientes com idade inferior a 45 anos e IMC superior a 25 kg/m², além das características abaixo.</p> <p>Paciente I: sedentária.</p> <p>Paciente II: tem um filho que pesou menos que 2,5 kg ao nascimento.</p> <p>Paciente III: apresenta HDL colesterol superior a 60 mg/dL.</p> <p>Paciente IV: apresenta síndrome dos ovários policísticos.</p> <p>As pacientes que apresentam maior probabilidade de ter um quadro de <i>diabetes mellitus</i> são APENAS</p> <p>(A) II e III. (B) I e IV. (C) I e II. (D) III e IV. (E) I e III.</p>
<p>34. Foi prescrito a uma mulher de 30 anos com quadro de hirsutismo intenso 400 mg/dia de espironolactona. Esta medicação pode ocasionar como efeito adverso</p> <p>(A) alcalose metabólica e hiperpotassemia. (B) acidose metabólica e hipopotassemia. (C) acidose metabólica e hiperpotassemia. (D) acidose respiratória e hipopotassemia. (E) alcalose metabólica e hipopotassemia.</p>	<p>40. São apresentados quatro pacientes com distúrbios endocrinológicos assim caracterizados:</p> <p>Paciente I: astenia, déficit de memória e TSH elevado.</p> <p>Paciente II: astenia, hipotensão postural, eosinofilia e ACTH elevado.</p> <p>Paciente III: amenorreia e gonadotrofinas elevadas.</p> <p>Paciente IV: nefrolitíase de repetição e paratormônio elevado.</p> <p>Osteopenia e osteoporose serão encontradas com maior probabilidade APENAS nos pacientes</p> <p>(A) I e III. (B) I e II. (C) II e III. (D) I e IV. (E) III e IV.</p>
<p>35. O encontro na gasometria de um pCO₂ inferior a 30 mmHg será mais provável num caso de</p> <p>(A) fratura traumática de arcos costais. (B) intoxicação por fenobarbital. (C) <i>myasthenia gravis</i>. (D) cetoacidose alcoólica. (E) forma grave da síndrome de Guillain-Barré.</p> <p>36. Hipernatremia será um achado mais provável num paciente com</p> <p>(A) hiperlipidemia, hipoalbuminemia e proteinúria de 5,2 g/dia. (B) glicemia pós prandial variando de 290 a 370 mg/dL. (C) pressão arterial variando de 160 × 90 a 170 × 110 mmHg, em uso de tiazídico. (D) anasarca associada a miocardiopatia dilatada com bloqueio de ramo direito. (E) distúrbio afetivo bipolar tratado com carbonato de lítio que apresenta diurese de 8 litros por dia.</p>	

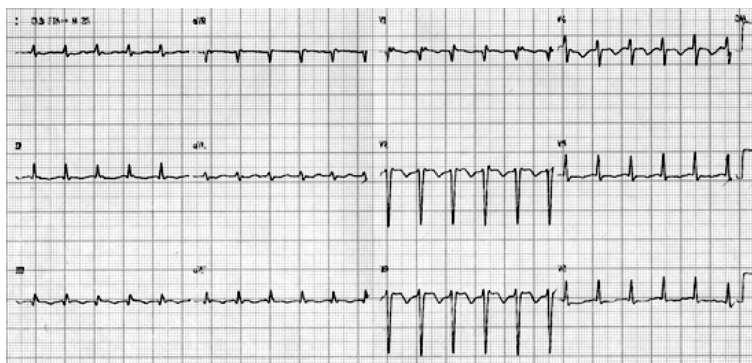


41. Dos valores de volume corpuscular médio (em fL) abaixo, os mais prováveis de serem encontrados em pacientes portadores de hipotireoidismo, talassemia e doença reumatoide são, respectivamente,
- (A) 60, 85 e 110.
(B) 85, 110 e 60.
(C) 110, 85 e 60.
(D) 110, 60 e 85.
(E) 60, 110 e 85.
42. Homem jovem apresenta os seguintes antecedentes: osteomielite por salmonela, priapismo, embolia gordurosa e pancreatite associada a cálculo biliar. O exame mais indicado para confirmação diagnóstica da doença de base deste indivíduo é:
- (A) biópsia de crista íliaca.
(B) eletroforese de hemoglobina.
(C) dosagem de crioglobulinas.
(D) pesquisa de anti-HIV.
(E) ecocardiograma transesofágico.
43. No tratamento de insuficiência cardíaca diastólica NÃO têm papel o uso de
- (A) inibidores da ECA.
(B) diuréticos.
(C) digitálicos.
(D) antagonistas da aldosterona.
(E) bloqueadores de canal de cálcio.
44. O paciente com maior probabilidade de receber alteplase é o que está em fase
- (A) tardia de acidente vascular embólico de tronco cerebral.
(B) aguda de hemorragia meníngea.
(C) aguda de acidente vascular cerebral isquêmico.
(D) de transformação hemorrágica de acidente vascular cerebral isquêmico.
(E) de vasoespasmos de hemorragia subaracnoide.
45. A terapia intervencionista – intervenção percutânea (angioplastia, *stent*) ou revascularização do miocárdio – na angina estável resulta em
- (A) diminuição da mortalidade, embora sem melhora efetiva nos sintomas.
(B) aumento da mortalidade sem melhorar significativamente os sintomas.
(C) melhora dos sintomas e diminuição significativa da mortalidade.
(D) não modificação nos sintomas, nem na mortalidade.
(E) melhora dos sintomas sem alterar a mortalidade.
46. São drogas implicadas na indução de doença pulmonar intersticial, EXCETO
- (A) ciclofosfamida.
(B) amlodipina.
(C) nitrofurantoina.
(D) amiodarona.
(E) etambutol.
47. Na avaliação de um nódulo pulmonar solitário sugere benignidade:
- (A) calcificação com aspecto de “pipoca” no exame radiológico.
(B) calcificação excêntrica no exame radiológico.
(C) ausência de outra neoplasia atual ou passada.
(D) história familiar negativa.
(E) aspecto espiculado da lesão no exame radiológico.
48. O diagnóstico de pneumonia por *pneumocystis*, em um paciente infectado pelo vírus HIV, será altamente improvável na presença dos achados abaixo, EXCETO
- (A) teste de oxigenação após exercício normal.
(B) CD4 de 350 células/mL.
(C) dosagem de DHL sérica normal.
(D) capacidade de difusão de monóxido de carbono de 70% ou mais.
(E) radiografia de tórax normal.
49. Na retocolite ulcerativa podem ocorrer várias manifestações extraintestinais, sendo mais frequentes:
- (A) bronquiectasias e inflamação de vias aéreas.
(B) uveíte e epiesclerite.
(C) artrite de grandes articulações e espondilite anquilosante.
(D) cirrose biliar primária e fígado gorduroso.
(E) trombose venosa profunda e anemia hemolítica autoimune.
50. Um dos princípios do tratamento da colite por *Clostridium difficile* é a suspensão de todo antibiótico que está sendo administrado. Se isso não for factível, recomenda-se, sempre que possível, a troca por um antibiótico menos frequentemente implicado nesse tipo de colite, EXCETO
- (A) vancomicina.
(B) fluorquinolonas.
(C) tetraciclina.
(D) aminoglicosídeos.
(E) macrolídeos.
51. Eritema nodoso é uma lesão cutânea frequentemente desencadeada por uma infecção
- (A) intestinal concomitante.
(B) local por germes anaeróbios.
(C) local estafilocócica.
(D) estreptocócica recente à distância.
(E) estafilocócica concomitante à distância.
52. Nas afecções abaixo, a possibilidade de recuperação de germes anaeróbios é MENOR em
- (A) hemocultura de pacientes com bacteremia.
(B) abscesso de apêndice cecal.
(C) bronquiectasias.
(D) sinusites crônicas.
(E) abscesso cerebral não traumático.
53. Sabendo-se que nas meningites bacterianas dos 2 aos 50 anos, os agentes mais comuns são *Neisseria meningitidis* e *Streptococcus pneumoniae* recomenda-se tratamento precoce empírico com vancomicina associada à cefalosporina de 3ª geração. Após os 50 anos são frequentes também *Listeria monocytogenes* e bacilos gram-negativos aeróbios. Nesses casos, recomenda-se acrescentar
- (A) ampicilina.
(B) levofloxacina.
(C) claritromicina.
(D) gentamicina.
(E) doxicilina.



54. Dentre as manifestações clínicas relacionadas à síndrome anti-fosfolípide é considerada como um dos critérios para o seu diagnóstico definitivo:
- (A) livedo reticular.
 - (B) doença cardíaca valvar.
 - (C) trombose venosa ou arterial.
 - (D) trombocitopenia.
 - (E) nefropatia anti-fosfolípide.

55. Uma mulher de 40 anos, em uso de anticoncepcional oral, dá entrada no pronto-socorro com queixa de palpitações há 4 horas. Refere ter tido pelo menos 3 episódios semelhantes, mas de curta duração, nos últimos 30 dias. Está ansiosa, pálida, taquipneica, com pulso rápido e fino, com PA = 112 × 70 mmHg, saturação de O₂ = 98% no oxímetro de pulso, ausculta cardíaca sem sopros e ausculta pulmonar normal. O ECG mostra:



A conduta mais adequada será a administração de

- (A) cardioversão elétrica.
 - (B) metoprolol EV.
 - (C) diltiazem EV.
 - (D) adenosina EV.
 - (E) amiodarona EV.
56. São condições associadas à hipotermia secundária, EXCETO
- (A) cetoacidose diabética.
 - (B) síndrome de Cushing.
 - (C) hipotireoidismo.
 - (D) anorexia nervosa.
 - (E) hipopituitarismo.

57. São achados das síndromes nefrótica e nefrítica:

	Característica	Síndrome nefrótica	Síndrome nefrítica
A	pressão arterial	alta	normal
B	edema	++	++++
C	hematúria	+++	ausente ou +
D	albumina sérica	normal	diminuída
E	instalação	insidiosa	abrupta

58. A etiologia mais provável para um potássio sérico de 6,8 mEq/L é

- (A) inalações com salbutamol.
 - (B) uso de anfotericina B.
 - (C) infusão endovenosa de insulina regular.
 - (D) infarto hemorrágico das glândulas suprarrenais.
 - (E) doença de Basedow-Graves.
59. Na síndrome de Wolff-Parkinson-White encontra-se no eletrocardiograma, caracteristicamente,
- (A) S₁Q₃T₃.
 - (B) bloqueio AV Mobitz I.
 - (C) onda de Osborn.
 - (D) onda U.
 - (E) onda delta.

60. No tratamento das intoxicações graves por acetaminofen recomenda-se, como antídoto,

- (A) gluconato de cálcio.
- (B) acetilcisteína.
- (C) azul de metileno.
- (D) colestiramina.
- (E) glucagon.

**DISCURSIVA-REDAÇÃO****Atenção:**

- Deverão ser rigorosamente observados os limites mínimo de 20 linhas e máximo de 30 linhas.
- Conforme Edital do Concurso, será atribuída nota ZERO à Prova Discursiva-Redação que for assinada, na folha de respostas definitiva, fora do campo de assinatura do candidato, apresentar qualquer sinal que, de alguma forma, possibilite a identificação do candidato.
- NÃO é necessária a colocação de Título na Prova Discursiva-Redação.
- Em hipótese alguma o rascunho elaborado pelo candidato será considerado na correção da Prova Discursiva-Redação.

O desconhecimento de qualquer forma de convívio que não seja ditada por uma ética de fundo emotivo representa um aspecto da vida brasileira que raros estrangeiros chegam a penetrar com facilidade. E é tão característica, entre nós, essa maneira de ser, que não desaparece sequer nos tipos de atividade que devem alimentar-se normalmente da concorrência. Um negociante da Filadélfia manifestou certa vez a André Siegfried seu espanto ao verificar que, no Brasil como na Argentina, para conquistar um freguês tinha necessidade de fazer dele um amigo.

(Adaptado de: Sérgio Buarque de Holanda, *Raízes do Brasil*, cap. v)

No trecho acima, Sérgio Buarque de Holanda procura caracterizar o brasileiro como “homem cordial”. A partir dessa noção, escreva um texto dissertativo-argumentativo sobre o seguinte tema:

O homem cordial e as relações de trabalho no Brasil

01	
02	
03	
04	
05	
06	
07	
08	
09	
10	
11	
12	
13	
14	
15	
16	
17	
18	
19	
20	
21	
22	
23	
24	
25	
26	
27	
28	
29	
30	