

Questão 01 (Peso 1)

Uma das ações do Pacto em Defesa do SUS é

- A) planejar e programar.
- B) promover medidas concretas pelo hábito da alimentação saudável.
- C) garantir o financiamento da Atenção Básica como responsabilidade das três esferas de gestão do SUS.
- D) apoiar a elaboração de propostas de intervenção para a qualificação da atenção às doenças prevalentes.
- E) articular e apoiar a mobilização social pela promoção e pelo desenvolvimento da cidadania, tendo a questão da saúde como um direito.

Questão 02 (Peso 1)

Garantir insumos e medicamentos para tratamento das síndromes hipertensivas no parto é um dos objetivos para atingir uma das estratégias do Pacto pela Vida.

Com base nessa informação, a alternativa que apresenta um procedimento voltado para o Pacto pela Vida é o indicado em

- A) Cuidar da saúde do idoso.
- B) Reduzir a mortalidade infantil e materna.
- C) Controlar o câncer de colo de útero e de mama.
- D) Fortalecer a capacidade de respostas às doenças emergentes e endemias.
- E) Promover a saúde, com ênfase em atividade física regular e alimentação saudável.

Questão 03 (Peso 3)

O artigo 200, da Constituição Federal de 1988, em seu inciso III, atribui ao SUS a competência de ordenar a formação na área da Saúde (BRASIL, 1988). Portanto as questões da educação na Saúde passam a fazer parte do rol de atribuições finalísticas base do Sistema. Para observá-lo e efetivá-lo, o Ministério da Saúde tem desenvolvido, ao longo do tempo, várias estratégias e políticas voltadas para a adequação da formação e qualificação dos trabalhadores de saúde às necessidades de saúde da população e ao desenvolvimento do SUS.

A partir das ideias constantes nessa informação, identifique com **V** as afirmativas verdadeiras e com **F**, as falsas.

- () É responsabilidade constitucional do Sistema Único de Saúde (SUS) ordenar a formação de recursos humanos para a área de Saúde e incrementar, no seu campo de atuação, o desenvolvimento científico e tecnológico.
- () A educação permanente é o conceito pedagógico, no setor da saúde, para efetuar relações orgânicas entre ensino e as ações e os serviços e entre docência e atenção à saúde, sendo ampliado, na Reforma Sanitária brasileira, para as relações entre formação e gestão setorial, desenvolvimento institucional e controle social em saúde.
- () A Portaria nº. 399/GM, de 22 de fevereiro de 2006, é a que dispõe sobre as diretrizes para a implementação da Política Nacional de Educação Permanente em Saúde e dá outras providências.
- () As Comissões de Integração Ensino-Serviço (CIES) são instâncias intersetoriais e interinstitucionais permanentes, que participam da formulação, da condução e do desenvolvimento da Política de Educação Permanente em Saúde, previstas no artigo 14 da Lei nº 8080/90 e na NOB/RH – SUS.
- () Os Colegiados de Gestão Regional, conforme a portaria GM/MS 1996, de 20/08/2007, são as instâncias de pactuação permanente e cogestão solidária e cooperativa, formadas pelos gestores municipais de Saúde do conjunto de municípios de uma determinada região e por representantes do(s) gestor(es) estadual(ais).

A alternativa que indica a sequência correta, de cima para baixo, é a

- A) V F F F V
- B) V V F V F
- C) F V V V F
- D) F F V V V
- E) V V V V V

Questão 04 (Peso 1)

A Lei nº 10.205, de 21 de março de 2001, dispõe sobre

- A) a Política Nacional de Assistência Farmacêutica.
- B) a aprovação do Regulamento Técnico de procedimentos hemoterápicos.
- C) o Regulamento sanitário para serviços que desenvolvem atividades relacionadas com o ciclo produtivo do sangue humano e componentes e procedimentos transfusionais.
- D) o Regulamento Técnico que trata sobre o funcionamento dos laboratórios analíticos que realizam análises em produtos sujeitos à VISA.
- E) a regulamentação do Art. 199 da Constituição Federal, que trata da coleta, do processamento, do estocagem, distribuição e aplicação de sangue, seus componentes e derivados, estabelecendo o ordenamento institucional indispensável à execução adequada dessas atividades.

Questão 05 (Peso 3)

De acordo com a Resolução RDC 57/2010, numere a coluna da direita de acordo com a da esquerda.

- | | | |
|------------------------------|-----|---|
| (1) Aférese terapêutica | () | Processo pelo qual o plasma é separado em frações proteicas para posterior purificação até a obtenção de produtos farmacêuticos. |
| (2) Concentrado de hemácias | () | Plasma cujo congelamento não se deu dentro das especificações técnicas, ou ainda pode resultar da transformação de um plasma fresco congelado, cujo período de validade expirou. |
| (3) Fracionamento industrial | () | Processo investigativo desenvolvido com o objetivo de verificar a possível transmissão de agentes infecciosos pelo sangue, por meio do resgate do histórico de doações de sangue anteriores de um mesmo doador com suspeita de soroconversão, principalmente no que se refere aos testes laboratoriais e a rastreabilidade/destino das bolsas coletadas nas doações anteriores. |
| (4) Retrovigilância. | () | Resultado reagente/positivo confirmado para marcador de infecções transmissíveis pelo sangue identificado na triagem laboratorial de doador que em doação anterior teve resultado não reagente/negativo para o mesmo marcador. |
| (5) Soroconversão | () | Remoção de determinado hemocomponente, com finalidade terapêutica, com retorno dos hemocomponentes remanescentes à corrente sanguínea do paciente. |
| (6) Plasma comum. | () | Eritrócitos que permanecem na bolsa depois que ela é centrifugada e o plasma extraído para uma bolsa-satélite e que devem ser separados do plasma em até 18 (dezoito) horas após a coleta do sangue total. |

A alternativa que contém a sequência correta, de cima para baixo é a

- A) 1, 3, 4, 2, 6 e 5.
- B) 2, 5, 4, 6, 1 e 3.
- C) 2, 6, 4, 5, 1 e 3.
- D) 3, 5, 4, 6, 1 e 2.
- E) 3, 6, 4, 5, 1 e 2.

Questão 06 (Peso 2)

De acordo com a Lei nº 10.205, que corresponde à periodicidade de concessão de licença sanitária para o estabelecimento que desenvolve atividades hemoterápicas, é correto afirmar que órgãos e entidades que executam ou venham a executar atividades hemoterápicas estão sujeitos,

- A) Obrigatoriamente, à autorização anual concedida, em cada nível de governo, pelo Órgão de Vigilância Sanitária, obedecidas as normas estabelecidas pelo Ministério da Saúde.
- B) Facultativamente, à autorização anual, concedida em cada nível de governo, pelo Órgão de Vigilância Sanitária, obedecidas as normas estabelecidas pelo Ministério da Saúde.
- C) obrigatoriamente, à autorização mensal concedida, em cada nível de governo, pelo Órgão de Vigilância Sanitária, obedecidas as normas estabelecidas pelo Ministério da Saúde.
- D) Facultativamente, à autorização semestralmente concedida, em cada nível de governo, pelo Órgão de Vigilância Sanitária, obedecidas as normas estabelecidas pelo Ministério da Saúde.
- E) facultativamente, à autorização semestral concedida, em cada nível de governo, pelo Órgão de Vigilância Sanitária, obedecidas as normas estabelecidas pelo Ministério da Saúde.

Questão 07 (Peso 3)

De acordo com a Portaria nº 1.353, de 13 de junho de 2011, que trata do Regulamento Técnico de Procedimentos Hemoterápicos, em relação à doação de sangue, identifique com **V** as afirmativas verdadeiras e com **F**, as falsas.

- () A ingestão do ácido acetilsalicílico (aspirina) e/ou outros anti-inflamatórios não esteroides (AINE), que interfiram na função plaquetária, nos cinco dias anteriores à doação, exclui a preparação de plaquetas para essa doação, mas não implica a inaptidão do candidato.
- () Para a aferição da pressão arterial do candidato, deve ser observado se a pressão sistólica não está maior que 180 mmHg e se a pressão diastólica não está maior que 100 mmHg, e de modo que doadores com limite de pressão arterial fora dos parâmetros referidos só poderão ser considerados aptos para doação após avaliação médica qualificada.
- () O candidato à doação, ao assinar o termo de consentimento livre e esclarecido, declara concordar com doar o seu sangue para utilização em qualquer paciente que dele necessite; que o seu nome não seja incorporado a arquivo de doadores, local e nacional; que, em caso de resultados reagentes ou inconclusivos nas triagens laboratoriais, não seja permitida a “busca ativa” do serviço de hemoterapia ou do órgão de vigilância em saúde e que o seu sangue, quando não utilizado em transfusão, possa ser utilizado em produção de insumos e hemoderivados, autorizados legalmente.

A alternativa que indica a sequência correta, de cima para baixo, é a

- A) V V V
- B) F F V
- C) F V F
- D) V V F
- E) V F F

Questão 08 (Peso 2)

De acordo com a Portaria nº 1.353, de 13 de junho de 2011, que trata do Regulamento Técnico de Procedimentos Hemoterápicos com relação à doação de sangue, identifique com **V** as afirmativas verdadeiras e com **F**, as falsas.

- () Não será permitida a utilização de qualquer material proveniente da doação de sangue para pesquisas.
- () A utilização de qualquer material proveniente da doação de sangue para pesquisas somente será permitida segundo as normas que regulamentam a ética em pesquisa no Brasil.
- () Não devem ser aceitos como doadores os candidatos que refiram perda de peso inexplicável e superior a 10% do peso corporal nos três meses que antecedem a doação.
- () O serviço de hemoterapia deverá garantir o acesso à doação de sangue aos portadores de necessidades especiais.
- () As solicitações para transfusão de sangue ou componentes devem ser feitas por qualquer profissional do serviço, em formulário específico que contenha informações suficientes para uma correta identificação do receptor.

A alternativa que indica a sequência correta, de cima para baixo, é a

- A) F F V V V
- B) F V V V F
- C) V F F F V
- D) V V F F F
- E) V V V V V

Questão 09 (Peso 2)

A Portaria nº 1353/2011 trata dos procedimentos hemoterápicos a serem observados na doação de sangue.

Com base nessa informação, é correto afirmar:

- A) O peso mínimo para um candidato ser aceito para a doação é de 60 kg.
- B) A pulsação do candidato a doador deve apresentar características normais, ser regular e a sua frequência não deve ser menor que 50, nem maior que 100 batimentos por minuto, sendo que, fora desses limites, a doador dependerá de avaliação médica do candidato.
- C) Os valores mínimos aceitáveis do nível de hemoglobina/hematócrito para doadores são as seguintes: para as mulheres: Hb =12,5g/dL ou Ht =38%, e para os homens: Hb =18,0g/dL ou Ht =54%.
- D) A pressão sistólica pode ser maior que 180mmHg e a pressão diastólica deve ser maior que 100mmHg.
- E) A menstruação é contra-indicação para a doação.

Questão 10 (Peso 3)

Conforme o Regulamento Técnico que trata de procedimentos hemoterápicos, identifique com **V** as afirmativas verdadeiras e com **F**, as falsas

- () As informações contidas nos rótulos do sangue do doador e etiquetas finais das bolsas devem ser impressas de forma legível.
- () É obrigatório o controle de rotulagem de cada unidade por duas pessoas diferentes, a menos que seja utilizada a tecnologia de código de barras ou alguma outra forma eletrônica de verificação devidamente validada.
- () As câmaras de conservação em que se armazenam o sangue, os hemocomponentes e os hemoderivados devem ser apropriadas para essa finalidade e ser de uso exclusivo.
- () As câmaras de conservação de concentrados de hemácias e plaquetas devem ser dotadas de alarmes de alta e de baixa temperatura.
- () A doação de plasma por aférese pode ser feita em situações especiais, com o objetivo de suprir a necessidade transfusional de determinados pacientes.

A alternativa que indica a sequência correta, de cima para baixo, é a

- A) V F F F V
- B) V V F F F
- C) F V V V F
- D) F F V V V
- E) V V V V V

Questão 11 (Peso 3)

A transfusão de urgência ou emergência está previamente definida em protocolo elaborado pelo Comitê Transfusional da instituição de assistência à saúde com relação à liberação de sangue total ou concentrado de hemácias antes do término dos testes pré-transfusoriais e em quais casos pode ser feita.

Com base nessa informação, identifique com **V** os reais casos de urgência de transfusão e com **F**, os demais.

- () Quadro clínico do paciente justifica a emergência, quando o retardo no início da transfusão coloca em risco a vida do paciente.
- () Inexistência de procedimento escrito no serviço de hemoterapia, estipulando o modo como essa liberação será realizada.
- () Liberação de assinatura do termo de responsabilidade pelo médico responsável pelo paciente no qual afirme o conhecimento do risco do procedimento.
- () Provas pré-transfusoriais devidamente finalizadas, mesmo que a transfusão já tenha sido completada.

A alternativa que indica a sequência correta, de cima para baixo, é a

- A) F V V F
- B) F F V V
- C) V F F V
- D) V V F F
- E) V V V V

Questão 12 (Peso 3)

O serviço de hemoterapia deve ter um sistema de registro apropriado, que permita a rastreabilidade da unidade de sangue ou componente, desde a sua obtenção até o seu destino final, incluindo-se os resultados dos exames de laboratório referentes a esse produto.

Com base nessa informação, identifique com **V** as afirmativas verdadeiras e com **F**, as falsas.

- () Os registros referentes à doação e à transfusão devem ser armazenados por, pelo menos, 10 anos.
- () Quando os registros forem em arquivos informatizados, não será necessário serem feitas cópias de segurança.
- () O serviço de hemoterapia, quando solicitado, fica obrigado a informar dados de seus registros às autoridades sanitárias e essas devem garantir a confidencialidade dessas informações.
- () No registro dos hemocomponentes liberados, além de outros dados necessários, as unidades que não forem utilizadas devem ter seu destino final registrado, embora outros testes laboratoriais que forem necessários não devam ser registrados.
- () No prontuário médico do paciente, os números das unidades transfundidas devem ser registrados e também as complicações imediatas associadas a transfusões.

A alternativa que indica a sequência correta, de cima para baixo, é a

- A) F V V F V
- B) F F V F V
- C) V F F F V
- D) V V F F F
- E) V V V V V

Questão 13 (Peso 1)

A resolução RDC nº 57, de 16 de dezembro de 2010, dispõe sobre

- A) a Política Nacional de Assistência Farmacêutica.
- B) o Regulamento Técnico para o gerenciamento de resíduos de serviços de Saúde.
- C) o funcionamento de laboratórios analíticos que realizam análises em produtos sujeitos à Vigilância Sanitária.
- D) o Regulamento Sanitário para serviços que desenvolvem atividades relacionadas como o ciclo produtivo do sangue humano, componentes e procedimentos transfusionais.
- E) a coleta, o processamento, a estocagem, a distribuição e a aplicação do sangue, seus componentes e derivados, estabelecendo o ordenamento institucional indispensável à execução adequada dessas atividades.

Questão 14 (Peso 1)

Requisitos mínimos, dentre outros estabelecidos pelo Ministério da Saúde que deverão ser observados e cumpridos pelos Serviços de Hemoterapia com relação aos parâmetros para seleção de doadores, visando tanto à sua proteção quanto à do receptor são os indicados em

- A) Limites mínimos e máximos de idade, frequência cardíaca, peso mínimo, bissexualidade e temperatura corporal.
- B) limites mínimos e máximos de idade, frequência cardíaca, peso mínimo e temperatura corporal.
- C) Homossexualidade, atividade laboral e prática esportiva de riscos, gestação, pós-parto e lactação e ingestão de bebida alcoólica.
- D) Temperatura corporal; gestação, pós-parto e lactação, homossexualidade, ingestão de bebida alcoólica, doenças e episódios alérgicos.
- E) Valores mínimos e máximos de pressão arterial; temperatura corporal, gestação, pós-parto e lactação, ingestão de bebida alcoólica, doenças e episódios alérgicos.

Questão 15 (Peso 1)

De acordo com a Resolução RDC nº 57, de 16 de dezembro de 2010, e considerando os hemocomponentes, a alternativa que contém os componentes eritrocitários é a

- A) Concentrado de hemácias desleucocitado, plasma fresco congelado, concentrado de hemácias e hemácias rejuvenescidas.
- B) Concentrado de hemácias desleucocitado; crioprecipitado; concentrado de hemácias congeladas e hemácias rejuvenescidas.
- C) Concentrado de hemácias; concentrado de hemácias lavadas; concentrado de hemácias com camada leucoplaquetária removida e crioprecipitado.
- D) Concentrado de hemácias congeladas, hemácias rejuvenescidas, concentrado de hemácias com camada leucoplaquetária removida e crioprecipitado.
- E) Concentrado de hemácias; concentrado de hemácias lavadas; concentrado de hemácias com camada leucoplaquetária removida e hemácias rejuvenescidas.

Questão 16 (Peso 2)

A Política Nacional de Assistência Farmacêutica é parte integrante da Política Nacional de Saúde, que envolve um conjunto de ações voltadas à promoção, proteção e recuperação da saúde para garantir os princípios da universalidade, integralidade e equidade, estabelecendo ações gerais e estratégicas.

A alternativa que contém uma ação política estratégica é a

- A) Política Nacional de Medicamentos /1998.
- B) Criação da Agência Nacional de Vigilância Sanitária – ANVISA.
- C) Criação da Câmara de Regulação de Mercado de Medicamentos (Lei Federal de 2003).
- D) Construção de uma Política de Vigilância Sanitária que garanta o acesso da população a serviços e produtos seguros, eficazes e com qualidade.
- E) Criação da Secretaria de Ciência, Tecnologia e Insumos Estratégicos e do Departamento de Assistência Farmacêutica no Ministério da Saúde.

Questão 17 (Peso 1)

Com relação à Política Nacional de Saúde da População Negra, a recomendação de implantação de uma política nacional de atenção às pessoas com anemia falciforme, como ação importante na saúde da população negra brasileira, foi resultado de discussão na

- A) Mesa Redonda sobre Saúde da População Negra, organizada pelo Grupo de Trabalho Interministerial para Valorização da População Negra.
- B) Conferência Intergovernamental Regional das Américas, em 2001.
- C) 8.ª Conferência Nacional de Saúde, realizada em 1986.
- D) 11ª Conferência Nacional de Saúde, em 2000.
- E) 12.ª Conferência Nacional de Saúde, em 2003.

Questão 18 (Peso 3)

Para a organização da Seguridade Social, foi instituído o Conselho Nacional da Seguridade Social, órgão superior de deliberação colegiada, com a participação da União, dos estados, do Distrito Federal, dos municípios e de representantes da sociedade civil, de acordo com a redação dada pela Lei nº 8.619, de 05/01/1993, sendo esse Conselho formado pelos seguintes membros:

- A) 4 (quatro) representantes do Governo Federal; 1 (um) representante dos governos estaduais e 1 (um) das prefeituras municipais; 8 (oito) representantes da sociedade civil, sendo quatro trabalhadores, dos quais pelo menos 2 (dois) aposentados, e 4 (quatro) empresários; 3 (três) representantes dos conselhos setoriais, sendo um de cada área da Seguridade Social.
- B) 4 (quatro) representantes do Governo Federal; 2 (dois) representantes dos governos estaduais e 1 (um) das prefeituras municipais; 8 (oito) representantes da sociedade civil, sendo 4 (quatro) trabalhadores, dos quais pelo menos 2 (dois) aposentados, e 4 (quatro) empresários; 3 (três) representantes dos conselhos setoriais, sendo um de cada área da Seguridade Social.
- C) 4 (quatro) representantes do Governo Federal; 1 (um) representante dos governos estaduais e 2 (dois) das prefeituras municipais; 8 (oito) representantes da sociedade civil, sendo 4 (quatro) trabalhadores, dos quais pelo menos 2 (dois) aposentados, e 4 (quatro) empresários; 3 (três) representantes dos conselhos setoriais, sendo um de cada área da Seguridade Social.
- D) 4 (quatro) representantes do Governo Federal; 1 (um) representante dos governos estaduais e 1 (um) das prefeituras municipais; seis representantes da sociedade civil, sendo dois trabalhadores, dos quais pelo menos um aposentado, e 1 (um) empresário; 4 (quatro) representantes dos conselhos setoriais, sendo um de cada área da Seguridade Social.
- E) 3 (três) representantes do Governo Federal; 1 (um) representante dos governos estaduais e 1 (um) das prefeituras municipais; 8 (oito) representantes da sociedade civil, sendo quatro trabalhadores, dos quais pelo menos 2 (dois) aposentados, e 4 (quatro) empresários; 3 (três) representantes dos conselhos setoriais, sendo um de cada área da Seguridade Social.

Questão 19 (Peso 3)

A promoção da saúde é uma estratégia de articulação transversal na qual se confere visibilidade aos fatores que colocam a saúde da população em risco e às diferenças entre necessidades, territórios e culturas presentes no Brasil, visando à criação de mecanismos que reduzam as situações de vulnerabilidade, defendam radicalmente a equidade e incorporem a participação e o controle sociais na gestão das políticas públicas. De acordo com a Política Nacional de Promoção da Saúde/MS- 2010 Leia, analise e assinale a alternativa que contém o objetivo geral dessa política é a

- A) Incorporar e implementar ações de promoção da saúde, com ênfase na Atenção Básica.
- B) Estimular alternativas inovadoras e socialmente inclusivas/contributivas no âmbito das ações de promoção da saúde.
- C) Promover a qualidade de vida e reduzir vulnerabilidade e riscos à saúde relacionados com seus determinantes e condicionantes – modos de viver, condições de trabalho, habitação, ambiente, educação, lazer, cultura, acesso a bens e serviços essenciais.
- D) Valorizar e otimizar o uso dos espaços públicos de convivência e de produção de saúde para o desenvolvimento das ações de promoção da saúde.
- E) Contribuir para o aumento da resolubilidade do Sistema, garantindo qualidade, eficácia, eficiência e segurança das ações de promoção da saúde.

Questão 20 (Peso 3)

O Sistema Único de Saúde estabelece competências para as três esferas de governo (federal estadual e municipal).

Correlacione as competências indicadas a seguir à esfera de governo a que compete para, em seguida, marque a alternativa correta.

- I- Normatizar e coordenar o Sistema Nacional de Sangue, componentes e derivados.
- II- Gerir laboratórios públicos de saúde e hemocentros.
- III- Normatizar complementarmente as ações e serviços de saúde no seu âmbito de atuação.
- IV- Participar da formulação da política e da execução de ações de saneamento básico.

Após a correlação solicitada, conclui-se que a alternativa correta é a

- A) I. estadual, II. estadual, III. municipal, IV. federal.
- B) I. federal, II. estadual, III. estadual, IV. municipal.
- C) I. estadual, II. municipal, III. municipal, IV. federal.
- D) I. federal, II. municipal, III. municipal, IV. Estadual.
- E) I. municipal, II. estadual, III. estadual, IV. federal.

Questão 21 (Peso 1)

Sobre o Sistema Único de Saúde (SUS), é correto afirmar:

- A) O dever do Estado de garantir a saúde, não exclui o das pessoas, da família, das empresas e da sociedade.
- B) A iniciativa privada só pode participar do Sistema Único de Saúde em caráter suplementar.
- C) Os recursos necessários ao exercício das finalidades do SUS são oriundos de Agência Complementar de Saúde.
- D) A saúde é um direito fundamental do ser humano, devendo o Senado Federal prover as condições indispensáveis ao seu pleno exercício.
- E) O SUS é uma nova formulação política e organizacional para o reordenamento dos serviços e ações de Saúde estabelecidos de acordo com diretrizes da 11ª Conferência de Saúde.

Questão 22 (Peso 3)

De acordo com a Lei nº 8080/90, identifique com **V** as afirmativas verdadeiras e com **F**, as falsas.

- () Os representantes de cargos, com funções de chefia, direção e assessoramento, no âmbito do Sistema Único de Saúde (SUS), poderão exercer suas atividades em mais de um estabelecimento do SUS.
- () O processo de planejamento e orçamento do Sistema Único de Saúde será ascendente, do nível local até o federal, conforme deliberação da Câmara de Vereadores.
- () É permitida a transferência de recursos para financiamento de ações não previstas nos Planos de Saúde, inclusive em situações de emergência ou calamidade pública, na área de Saúde.
- () Não será permitida a destinação de subvenções e auxílios a instituições prestadoras de serviços de Saúde com finalidade lucrativa.

A alternativa que apresenta a sequência correta, de cima para baixo, é a

- A) F V V F
- B) F F F V
- C) V F F V
- D) V V F F
- E) V V V V

Questão 23 (Peso 3)

De acordo com a Lei nº 8080/90, identifique com **V** as afirmativas verdadeiras e com **F**, as falsas.

- () Caberá ao Estado, com seus recursos próprios, financiar o subsistema de Atenção à Saúde Indígena.
- () São estabelecidos no âmbito do Sistema Único de Saúde, o atendimento e a internação domiciliar.
- () Os serviços de Saúde do Sistema Único de Saúde, da rede própria ou conveniada, não ficam obrigados a permitir a presença junto à parturiente de um acompanhante durante o período de trabalho de parto, parto e pós-parto.
- () As ações desenvolvidas pela Fundação das Pioneiras Sociais e pelo Instituto Nacional do Câncer, supervisionadas pela direção nacional do Sistema Único de Saúde, permanecerão como referencial de prestação de serviços, formação de recursos humanos e para transferência de tecnologia.
- () O Ministério da Saúde acompanhará, através de seu Sistema de Auditoria, a conformidade à programação aprovada referente à aplicação dos recursos repassados a estados e municípios.

A alternativa que contempla a sequência correta, de cima para baixo, é

- A) V V V V V
- B) F V V V F
- C) F V F V V
- D) V F F F V
- E) V V V F F

Questão 24 (Peso 3)

No processo da gestão financeira, disposto no capítulo II artigo 35 da Lei nº 8080/90, para o estabelecimento de valores a serem transferidos a estados, ao Distrito Federal e a municípios, será utilizada a combinação de critérios segundo análise técnica de programas e projetos.

A alternativa que apresenta, a combinação desses critérios é a

- A) Multas e taxas.
- B) Rendimentos de capital e ajuda.
- C) Ajuda, contribuições donativos.
- D) Previsão do plano anual de investimentos da rede e donativos.
- E) Desempenho técnico, econômico e financeiro no período anterior.

Questão 25 (Peso 1)

Considerando-se a Lei nº 8142/90, a Conferência de Saúde deve reunir-se a cada

- A) 1 (um) ano.
- B) 2 (dois) anos.
- C) 3 (três) anos.
- D) 4 (quatro) anos.
- E) 5 (cinco) anos.

Questão 26 (Peso 2)

O enfoque da educação permanente representa uma importante mudança na concepção e nas práticas de capacitação dos trabalhadores dos serviços de saúde.

Sobre esse assunto, identifique com **V** as afirmativas verdadeiras e com **F**, as falsas.

- () Caracteriza os chamados cursos periódicos, uma estratégia descontínua de capacitação, com rupturas no tempo sem sequência constante.
- () Incorpora o ensino e o aprendizado à vida cotidiana das organizações e às práticas sociais e laborais, no contexto real em que ocorrem.
- () Coloca as pessoas como atores reflexivos da prática e construtores do conhecimento e de alternativas de ação, ao invés de receptores.
- () Aborda a equipe e o grupo como estrutura de interação, evitando a fragmentação disciplinar.
- () Amplia os espaços educativos fora da aula e dentro das organizações, na comunidade, em clubes e associações, em ações comunitárias.

A alternativa que contém a sequência correta, de cima para baixo, é a

- A) V V V V V
- B) F F F V V
- C) F V V V F
- D) V V V F F
- E) F V V V V

Questão 27 (Peso 3)

As ações e os serviços públicos de Saúde, bem como os privados, contratados ou conveniados, que integram no Sistema Único de Saúde, são desenvolvidas de acordo com as diretrizes previstas no Art.198 da Constituição Federal de 1988.

Obedecendo a princípios previsto na CF/88, numere a segunda coluna de acordo com a primeira.

- | | |
|-------------------------|--|
| (I) Regionalização | () Garantia de acesso aos serviços de Saúde por parte do sistema, a todo e qualquer cidadão, em todos os níveis de assistência. |
| (II) Universalidade | () Garantia de atendimento a cada necessidade de serviços de saúde, oferecendo mais a quem mais precisa. |
| (III) Equidade | () Garantia de atenção à saúde preventiva e curativa, individual e coletiva, exigido para cada caso, em todos os níveis de complexidade do Sistema. |
| (IV) Descentralização | () Organização dos serviço em níveis de complexidade crescente, dispostos numa área geográfica delimitada. |
| (V) Integralidade | () Processo de transferência de responsabilidade de gestão de uma esfera para outra. |

A alternativa que contempla a sequência correta, de cima para baixo, é a

- A) II, I, III, V e IV
- B) III, I, IV, V e II
- C) II, III, V, I e IV
- D) IV, III, II, V e I
- E) V, III, II, IV e I

Questão 28 (Peso 3)

A Portaria nº 399/2006 trata do Pacto pela Saúde.

Com relação às prioridades do Pacto pela Vida, identifique com **V** as afirmativas verdadeiras e com **F**, as falsas.

- Contribuir para a redução da mortalidade por câncer de colo de útero e de mama.
- Definir, de forma inequívoca, a responsabilidade sanitária de cada instância gestora do Sistema Único de Saúde.
- Fortalecer a capacidade de resposta do Sistema de Saúde às doenças emergentes e endemias.
- Consolidar e qualificar a estratégia de Saúde da Família como modelo de Atenção Básica à saúde e como centro ordenador das redes de atenção à saúde do Sistema Único de Saúde.

A alternativa que contém a sequência correta, de cima para baixo, é a

- A) V V V V
- B) F F V V
- C) F V V F
- D) V V F F
- E) V F V V

Questão 29 (Peso 3)

De acordo com a Portaria Nº 1.353/2011, que aprova o Regulamento Técnico de Procedimentos Hemoterápicos, artigo 33 trata, para a seleção de doador, das medidas e dos critérios a serem adotados, visando à proteção do doador.

Com base nessa informação, identifique com **V** as afirmativas verdadeiras e com **F**, as falsas.

- O intervalo mínimo entre duas doações deve ser de 3 (três) meses para os homens e 4 (quatro) meses para as mulheres.
- Podem ser aceitos candidatos à doação de sangue com idade de 16 (dezesesseis) e 17 (dezesete) anos, com o consentimento formal do responsável legal, para cada doação.
- Os resultados dos testes de triagem laboratorial do doador poderão ser entregues ao próprio doador ou aos seus responsáveis legais, na forma prevista nesse regulamento.
- Não podem ser aceitas como doadoras as mulheres em período de lactação, a menos que o parto tenha ocorrido há mais de 12 (doze) meses.

A alternativa que contém a sequência correta, de cima para baixo, é a

- A) V V F F
- B) V F F V
- C) F V F V
- D) F V V F
- E) V V V V

Questão 30 (Peso 2)

Sobre a Portaria nº 1.353/2011, que aprova o Regulamento Técnico de Procedimentos Hemoterápicos, é correto afirmar:

- A) A disponibilidade ao candidato do material informativo sobre as condições básicas para a doação e sobre as infecções transmissíveis pelo sangue é facultativa.
- B) A doação de sangue deve ser voluntária, anônima, altruísta, podendo o doador receber alguma remuneração indiretamente.
- C) O limite para a primeira doação será de 60 (sessenta) anos, 11 (onze) meses e 29 (vinte e nove) dias.
- D) O doador esporádico é aquele que realiza duas ou mais doações no período de 12 meses.
- E) A ingestão de bebidas alcoólicas contraindica a doação 24 horas após o consumo.

Questão 31 (Peso 3)

De acordo com a Lei nº 8080/1990, são estabelecidos os objetivos e as atribuições do Sistema Único de Saúde.

Com base nessa informação, é correto afirmar que esses objetivos, além de identificação e divulgação dos fatores condicionantes e determinantes da saúde, englobam

- A) a participação da comunidade; a assistência às pessoas por intermédio de ações de promoção, proteção e recuperação da saúde, com a realização integrada das ações assistenciais e das atividades preventivas.
- B) a formulação de política de saúde destinada a promover, nos campos econômico e social, a assistência às pessoas por intermédio de ações de promoção, proteção e recuperação da saúde, com a realização integrada das ações assistenciais e das atividades preventivas.
- C) a integralidade de assistência, entendida como um conjunto articulado e contínuo das ações e serviços preventivos e curativos, individuais e coletivos, exigidos, para cada caso, em todos os níveis de complexidade do sistema.
- D) a preservação da autonomia das pessoas na defesa de sua integridade física e moral, com direito à informação, pelas pessoas assistidas sobre sua saúde.
- E) a assistência às pessoas por intermédio de ações de promoção, proteção e recuperação da saúde, com a realização integrada das ações assistenciais e das atividades preventivas; utilização da epidemiologia para o estabelecimento de prioridades, a alocação de recursos e a orientação programática.

Questão 32 (Peso 1)

O Pacto pela Vida, além de outros objetivos, tem os que tratam de “Consolidar e qualificar a Estratégia de Saúde da Família nos pequenos e médios municípios e ampliar e qualificar a estratégia de Saúde da Família nos grandes centros urbanos.

A alternativa que apresenta a prioridade desse Pacto é a indicada em

- A) Promoção da saúde.
- B) Atenção à saúde do idoso.
- C) Fortalecimento da atenção básica.
- D) Controle do câncer de colo de útero e de mama.
- E) Reforço da capacidade de resposta às doenças emergentes e endemias.

Questão 33 (Peso 1)

Constituiu o movimento que nasceu nos anos 70, no bojo do movimento de lutas pelas liberdades democráticas e contra a ditadura, e teve como entidades emblemáticas o Centro Brasileiro de Estudos de Saúde – CEBES – e a Associação Brasileira de Pós-graduação em Saúde Coletiva – ABRASCO –, criados em 1976 e 1979, respectivamente.

Essa é uma afirmação que faz referência

- A) à Conferência de Saúde.
- B) ao Sistema Único de Saúde.
- C) à Reforma Sanitária Brasileira.
- D) ao Pacto pela Vida, de Gestão e em Defesa do SUS.
- E) ao Simpósio Nacional sobre Política de Saúde na Câmara dos Deputados.

Questão 34 (Peso 1)

Os recursos financeiros, do Sistema Único de Saúde (SUS), serão depositados em conta especial, em cada esfera de sua atuação, e movimentados sob fiscalização

- A) do Fundo de Saúde em cada instância de governo.
- B) do Sistema de Auditoria SUS.
- C) da Seguridade Social.
- D) do Tribunal de Contas.
- E) dos Conselhos de Saúde.

Questão 35 (Peso 2)

De acordo com a Lei nº 8080/90, a articulação das políticas e programas, a cargo das comissões intersetoriais, abrangerá, em especial, algumas atividades.

Sobre esse assunto, marque **V** para os itens verdadeiros e **F** para os falsos.

- () Imunização.
- () Recursos humanos.
- () Saúde do Trabalhador
- () Alimentação e Nutrição
- () Política de Medicamentos

Assinale a sequência correta

- A) F V V V F
- B) F F V V V
- C) V F F F V
- D) V V V F F
- E) V V V V V

Questão 36 (Peso 1)

De acordo com a Lei nº 8.142/90, para recebimento dos recursos, os estados, os municípios e o Distrito Federal deverão contar com

- A) a conferência de Saúde.
- B) os investimentos previstos em lei orçamentária.
- C) os investimento previsto no Plano Quinquenal do Ministério da Saúde.
- D) a cobertura das ações e serviços de Saúde a serem implementadas pelos municípios, estados, e Distrito Federal.
- E) a comissão de elaboração do plano de carreira, cargos e salários, com prazo previsto de dois anos para a sua implantação.

Questão 37 (Peso 1)

As ações de saneamento que venham a ser executadas supletivamente pelo Sistema Único de Saúde (SUS), serão financiadas por recursos tarifários específicos e outros da União, do Distrito Federal, dos Municípios e, em particular, de outras fontes, como

- A) da Previdência Social.
- B) das rendas eventuais.
- C) das taxas e emolumentos.
- D) de Alienações Patrimoniais.
- E) do Sistema Financeiro de Habitação.

Questão 38 (Peso 2)

Considerando-se o repasse e a aplicação de recursos mínimos para desenvolver ações e serviços públicos de saúde, identifique com **V** as afirmativas verdadeiras e com **F**, as falsas.

- () O Fundo de Saúde, instituído por lei e mantido em funcionamento pela administração direta da União, constituir-se-á em unidade orçamentária não gestora dos recursos.
- () A movimentação dos recursos repassados aos Fundos de Saúde deve realizar-se apenas por transferência eletrônica.
- () A União aplicará, anualmente, em ações e serviços públicos de saúde, o montante correspondente ao valor empenhado no exercício financeiro anterior, apurado nos termos da lei, acrescido de, no mínimo, o percentual correspondente à variação nominal do Produto Interno Bruto, ocorrida no ano anterior ao da lei orçamentária anual.

A alternativa que apresenta a sequência correta, de cima para baixo, é a

- A) F V F
- B) F F V
- C) V F V
- D) V V F
- E) V V V

Questão 39 (Peso 1)

Identifique com **V** os itens verdadeiros e com **F**, os falsos.

Para ser instituída, a Região de Saúde deve conter, no mínimo, ações e serviços de

- () atenção ambulatorial especializada.
- () urgência e emergência.
- () atenção terceirizada.
- () vigilância em saúde.

A alternativa que apresenta a sequência correta, de cima para baixo, é a

- A) F F V V
- B) F V V F
- C) V V F F
- D) V V F V
- E) V V V V

Questão 40 (Peso 1)

O Decreto nº 7.508/2011, artigo 10, estabelece que os serviços de atenção hospitalar e os ambulatoriais especializados, entre outros de maior complexidade e densidade tecnológica, serão referenciados

- A) pelas Portas de Entrada.
- B) pelas Regiões de Saúde.
- C) pelo Conselho de Saúde.
- D) pelo Mapa da Saúde.
- E) pelas Comissões Intergestores.

Questão 41 (Peso 1)

Sobre o Linux, responda à questão usando a imagem a seguir.

Ao executar um comando nativo do Linux, o usuário obteve o seguinte retorno:

```
/opt/etc:
.. .. fonts init.d ipkg.conf nanorc

/opt/etc/fonts:
.. .. conf.avail conf.d fonts.conf fonts.dtd

/opt/etc/fonts/conf.avail:
.. .. 10-sub-pixel-vbgr.conf 30-metric-alias.conf 51-local.conf 70-no-bitmaps.conf
.. .. 10-sub-pixel-vrgb.conf 30-urw-alias.conf 60-latin.conf 70-yes-bitmaps.conf
10-autohint.conf 10-unhinted.conf 40-nonlatin.conf 65-fonts-persian.conf 80-delicious.conf
10-no-sub-pixel.conf 20-fix-globaladvance.conf 45-latin.conf 65-khmer.conf 90-synthetic.conf
10-sub-pixel-bgr.conf 20-unhint-small-vera.conf 49-sansserif.conf 65-nonlatin.conf
10-sub-pixel-rgb.conf 25-unhint-nonlatin.conf 50-user.conf 69-unifont.conf

/opt/etc/fonts/conf.d:
.. .. 20-unhint-small-vera.conf 40-nonlatin.conf 50-user.conf 65-fonts-persian.conf 80-delicious.conf
.. .. 30-metric-alias.conf 45-latin.conf 51-local.conf 65-nonlatin.conf 90-synthetic.conf
20-fix-globaladvance.conf 30-urw-alias.conf 49-sansserif.conf 60-latin.conf 69-unifont.conf README

/opt/etc/init.d:
.. .. S05gconv-modules S57amuled
root@STORAGE:/#
```

O comando executado foi

- A) dir /opt/etc /s /w /color.
- B) ls /opt/etc --color -a -R.
- C) list /opt/etc -color.
- D) files /etc -color -s.
- E) flist --color -a -R.

Questão 42 (Peso 1)

No microsoft Excel 2007 é possível utilizar diversas fórmulas para que sua planilha apresente o resultado desejado.

A digitação de qualquer uma dessas formula sempre inicia com

- A) a tecla F12.
- B) um parênteses “(”.
- C) um asterisco “*”.
- D) o sinal de igualdade “=”.
- E) qualquer operador matemático.

Questão 43 (Peso 1)

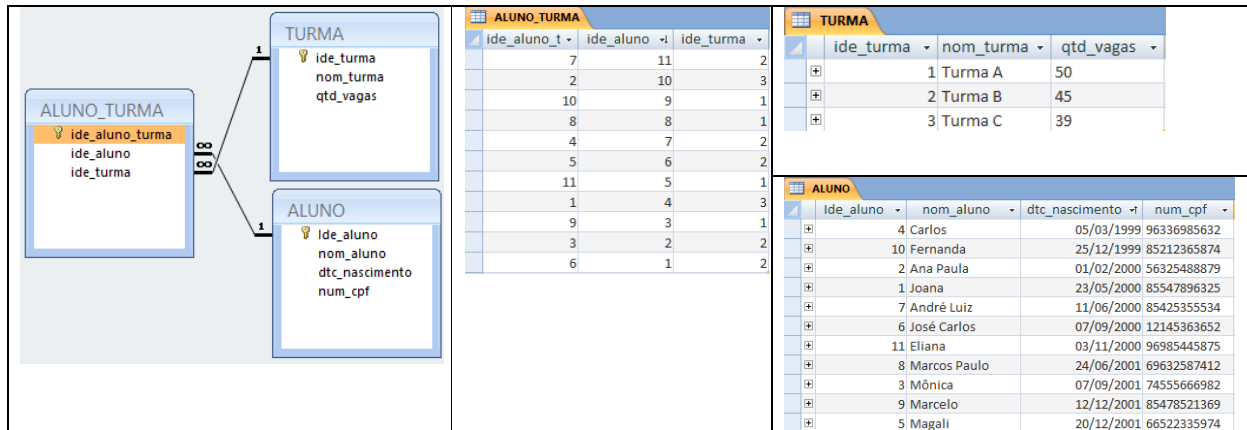
O Microsoft Word 2007 é um dos editores de texto mais usados, para facilitar a correção e digitação de textos esse editor possui as funções de “Desfazer” e “Refazer” que desfaz e refaz as últimas ações do usuário.

Qual os atalhos de teclados que representam essas funções são

- A) CTRL+X e CTRL+Z.
- B) CTRL+Z e CTRL+SHIFT+Z.
- C) CTRL+Y e CTRL+Z.
- D) CTRL+Z e CTRL+Y.
- E) CTRL+Z e CTRL+SHIFT+Y.

Questão 44 (Peso 1)

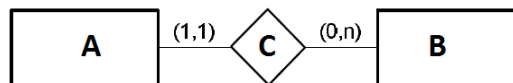
A figura mostra o conjunto de três tabelas de um banco de dados criado no Microsoft Access 2007. As tabelas estão em sua forma estrutural e as mesmas tabelas com registros.



Sobre essa figura, é correto afirmar:

- A) A turma C possui apenas 36 vagas disponíveis.
- B) As turmas A e B possuem a mesma quantidade de alunos.
- C) Os alunos da Turma B são apenas Joana, Fernanda e Marcos Paulo.
- D) Os alunos Ana Paula, Eliana, Mônica e Magali são da mesma turma.
- E) Marcelo, Marcos Paulo, Magali e Mônica fazem parte da mesma turma.

Questão 45 (Peso 2)



De acordo com essa figura, é correto afirmar:

- A) Uma instância da entidade **A** está associada, obrigatoriamente, a uma e somente uma, instância da entidade **B**;
- B) Esse diagrama representa a construção de um auto-relacionamento.
- C) **A** e **B** representam as entidades e o **C** representa os atributos dessas entidades.
- D) A esse par de elementos "(0,n)" chama-se cardinalidade, em que o primeiro elemento indica a participação (opcional ou obrigatória) do relacionamento, enquanto o segundo representa o grau do relacionamento (um ou muitos).
- E) Uma instância da entidade **A** está associada a mais de uma instância da entidade **B**.

Questão 46 (Peso 2)

O processo de varrer quantidades massivas de dados à procura de padrões, detectando relacionamentos entre informações, gerando, assim, novos subconjuntos de dados é chamado de

- A) SGBD.
- B) banco de dados.
- C) data Warehouse.
- D) mineração de dados.
- E) modelagem relacional de dados.

Questão 47 (Peso 3)

Em 2001, Kent Beck e 16 outros notáveis desenvolvedores, produtores e consultores de *software* assinaram o "Manifesto para o Desenvolvimento Ágil de Software".

Neste manifesto, eles declararam

- A) resposta a modificações em vez de seguir um plano.
- B) colaboração do cliente através de negociação de contratos.
- C) colaboração do cliente em vez de processos e ferramentas.
- D) negociação de contratos em vez de processos e ferramentas.
- E) documentação abrangente em vez de Softwares funcionando.

Questão 48 (Peso 3)

Segundo Pressman, a Previsão de Riscos, também chamada de estimativa de risco, tenta avaliar cada risco de dois modos: a probabilidade de que o risco seja real e as consequências dos problemas associados ao risco, se ele ocorrer.

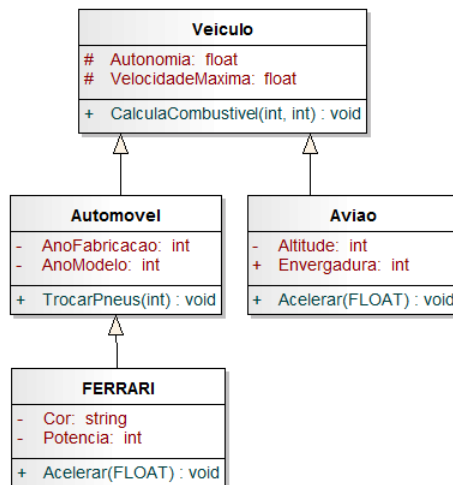
O planejador do projeto, junto com os outros gerentes e o pessoal técnico, desenvolve quatro atividades de previsão de risco:

- 1 - Estabelece uma escala que reflete a probabilidade percebida de um risco.
- 2 - Cria um plano de ação com novo cronograma para uma nova avaliação de riscos.
- 3 - Delineia as consequências do risco.
- 4 - Estima o impacto dos riscos no projeto e no produto.
- 5 - Estabelece previsão com as soluções para tratamento das consequências.
- 6 - Alocação de recursos para manutenção dos impactos causados.
- 7 - Anota a precisão da previsão de risco, de modo que não haja mal-entendidos.

Dentre essas afirmativas, as são estas quatro atividades de previsão de risco estão apresentadas na alternativa.

- A) 1, 2, 3 e 4.
- B) 1, 3, 5 e 7.
- C) 3, 5, 6 e 7.
- D) 2, 4, 5 e 6.
- E) 1, 3, 4 e 7.

Observe com atenção a imagem a seguir para responder às questões 49 e 50.



Questão 49 (Peso 3)

Com base nessa imagem, sobre UML e orientação a objetos, é correto afirmar:

- A) A classe AVIÃO não pode ser herdada.
- B) **Veículo** é uma classe que usa herança múltipla.
- C) A classe FERRARI possui o método Calcular Combustível.
- D) Se for criado um método público “Desacelerar” em **Avião**, esse método também fará parte de Veículo.
- E) Não é possível criar o método Trocar Pneus na classe FERRARI, pois ele será herdado da classe AUTOMÓVEL.

Questão 50 (Peso 3)

Ainda sobre, UML e orientação a objeto, é verdadeiro o que se afirma em

- A) Todas as propriedades de todas as classes são PRIVATE.
- B) A classe VEÍCULO possui somente propriedades PÚBLICAS.
- C) As propriedades da classe AUTOMÓVEL podem ser acessadas pelo seu filho FERRARI.
- D) Ao criar um novo método PRIVATE, em VEÍCULO, somente as classes AUTOMÓVEL e AVIÃO poderão acessá-lo.
- E) As propriedades Velocidade Máxima e Autonomia podem ser acessadas de qualquer uma das classes apresentadas.