



CONCURSO PÚBLICO para o cargo de



GOVERNO  
DA PARAÍBA

## Analista de Informática – Projetos

PROVA  
**S05 – P**

**ATENÇÃO:**  
Verifique se o tipo de prova deste caderno de questões confere com o seu cartão de respostas



Fundação Professor Carlos Augusto Bittencourt

TRANSCREVA EM ESPAÇO DETERMINADO NO SEU CARTÃO DE RESPOSTAS A FRASE DO ESCRITOR JOSÉ AMÉRICO DE ALMEIDA PARA EXAME GRAFOTÉCNICO

**“A memória é a repetição da vida que multiplica o passado, mas bom mesmo é esquecer.”**

### ATENÇÃO

● DURAÇÃO DA PROVA: 3 horas e 30 minutos.

● ESTE CADERNO CONTÉM 60 (SESSENTA) QUESTÕES DE MÚLTIPLA ESCOLHA, CADA UMA COM 5 ALTERNATIVAS DE RESPOSTA – A, B, C, D e E – CONFORME DISPOSIÇÃO ABAIXO:

Disciplinas	Quantidade de questões	Valor de cada questão
Língua Portuguesa	10	1
Inglês Técnico	10	1
Tecnologia da Informação	15	2
Conhecimentos Específicos	25	2

● VERIFIQUE SE ESTE MATERIAL ESTÁ EM ORDEM, CASO CONTRÁRIO, NOTIFIQUE IMEDIATAMENTE O FISCAL.

● RESERVE OS 30 (TRINTA) MINUTOS FINAIS PARA MARCAR SEU CARTÃO DE RESPOSTAS.

### LEIA AS INSTRUÇÕES ABAIXO

- Após identificado e instalado na sala, você não poderá consultar qualquer material, enquanto aguarda o horário de início da prova.
- Siga, atentamente, a forma correta de preenchimento do Cartão de Respostas, conforme estabelecido no próprio.
- Não haverá substituição do Cartão de Respostas por erro do candidato.

#### Por motivo de segurança:

- O candidato só poderá retirar-se definitivamente da sala após 1 (uma) hora do início efetivo da prova;
- Somente faltando 1 (uma) hora para o término da prova, o candidato poderá retirar-se levando o seu Caderno de Questões;
- O candidato que optar por se retirar sem levar o seu Caderno de Questões, não poderá copiar suas respostas por qualquer meio. O descumprimento dessa determinação será registrado em ata e acarretará a eliminação do candidato; e
- Ao terminar a prova, o candidato deverá retirar-se imediatamente do local, não sendo possível nem mesmo a utilização dos banheiros e/ou bebedouros.
- Ao terminar a prova, é de sua responsabilidade entregar ao fiscal o Cartão de Respostas assinado. Não se esqueça dos seus pertences.
- Os três últimos candidatos deverão permanecer na sala até que o último candidato entregue o Cartão de Respostas.
- O fiscal de sala não está autorizado a alterar quaisquer destas instruções. Em caso de dúvida, solicite a presença do coordenador local.

**BOA PROVA!**

[www.funcab.org](http://www.funcab.org)

Leia o texto abaixo e responda às questões propostas.

Texto 1:

### Novos pesadelos informáticos

Outro dia, uma revista me descreveu como convicto “tecnóforo”, neologismo horrendo inventado para designar os que têm medo ou aversão aos progressos tecnológicos. Acho isso uma injustiça. Em 86, na Copa do México, eu já estava escrevendo (aliás, denúncia pública: este ano não vou à França, ninguém me chamou; acho que fui finalmente desmascarado como colunista esportivo) num computadorzinho arqueológico, movido a querosene, ou coisa semelhante. Era dos mais modernos em existência, no qual me viciiei e que o jornal, depois de promessas falsas, me tomou de volta. [...]

Já no final de 86, era eu orgulhoso proprietário e operador de um possante Apple IIE (enhanced), com devastadores 140 kb de memória, das quais o programa para escrever comia uns 120. Mas eu continuava feliz, com meu monitor de fósforo verde e minha impressora matricial Emilia, os quais se transformaram em atração turística de Itaparica, tanto para nativos quanto para visitantes. Que maravilha, nunca mais ter de botar papel carbono na máquina ou ter de fazer correções a caneta – e eu, que sempre fui catamilhógrafo, apresentava um texto mais sujo do que as ruas da maioria de nossas capitais. Havia finalmente ingressado na Nova Era, estava garantido.

Bobagem, como logo se veria. Um ano depois, meu celebrado computador não só me matava de vergonha diante dos visitantes, como quebrava duas vezes por semana e eu, que não dirijo, pedia à minha heroica esposa que o levasse a Salvador, poderosíssima razão para minha conversão pétreia à indissolubilidade do matrimônio. [...]

[...] Mas ganhei um computador novo! Fui dormir felicíssimo, pensando em meu lapetope de última geração, cheio de todas as chinfras. Mas tudo durou pouco, porque um certo escritor amigo meu me telefonou.

– Alô! – disse o Zé Rubem do outro lado.

– Você tem tempo para mim? Digo isso porque, com seu equipamento obsoleto, não deve sobrar muito tempo, além do necessário para almoçar apressadamente.

– Ah-ah! – disse eu. – Desta vez, você se deu mal. Estou com um lapetope fantástico aqui.

– É mesmo? – respondeu ele. – Pentium II?

– Xá ver aqui. Não, Pentium simples, Pentium mesmo.

– Ho-ho-ho-ho! Ha-ha-ha-ha! Hi-hi-hi hi!

– O que foi, desta vez?

– Daqui a uns quatro meses, esse equipamento seu estará completamente obsoleto.

Isso não se usa mais, rapaz, procure se orientar!

– Como não se usa mais? Todos os micreiros amigos meus têm um Pentium.

– Todos os amigos, não. Eu, por exemplo, tenho um Pentium II. Isso... Ninguém tem Pentium II!

– Eu tenho. Mas não é grande coisa, aconselho você a esperar mais um pouco.

– Como, não é grande coisa? Entre todo mundo que eu conheço é só você tem um e agora vem me dizer que não é grande coisa.

– Você é um bom escritor, pode crer, digo isto com sinceridade. Quantos megahertz você tem nessa sua nova curiosidade?

– 132.

– Hah-ha-ha! Ho-ho-hihi!

– Vem aí o Merced, rapaz, o Pentium 7, não tem computador no mercado que possa rodar os programas para ele.

– E como você fica aí, dando risada?

– Eu já estou com o meu encomendado, 500 megahertz, por aí, nada que você possa entender.

– Mas, mas...

Acordei suando, felizmente era apenas um pesadelo. Meu amigo Zé Rubem, afinal de contas, estaria lá, como sempre, para me socorrer. Fui pressuroso ao telefone, depois de enfrentar mais senhas do que quem quer invadir os computadores do Pentágono.

– Alô, Zé! Estou de computador novo!

– Roda Windows 98? Tem chip Merced?

– Clic – fiz eu do outro lado.

( U B A L D O , J o ã o . D i s p o n í v e l e m <[http://www.releituras.com/joaoubaldo\\_pesadelos.asp](http://www.releituras.com/joaoubaldo_pesadelos.asp)>. Consulta em 06/12/2012. Fragmento adaptado)

### Questão 01

De acordo com o texto, é correto afirmar:

- A evolução tecnológica é tão acelerada que o narrador não consegue acompanhar.
- Há visível descrédito na tecnologia, decorrente da lentidão das pesquisas e dos neologismos.
- É fácil invadir os computadores do Pentágono, basta enfrentar as senhas.
- A redução de colunistas esportivos é consequência do medo que esses profissionais têm da tecnologia.
- O ingresso na Nova Era garantiu ao narrador a alcunha revolucionária de “tecnóforo”.

Questão 02

O fragmento transcrito que possui um exemplo de onomatopeia é:

- A) “– É mesmo? – respondeu ele. – Pentium II?”
- B) “Mas tudo durou pouco, porque um certo escritor amigo meu me telefonou.”
- C) “– Clic – fiz eu do outro lado.”
- D) “– E como você fica aí, dando risada?”
- E) “Bobagem, como logo se veria.”

Questão 03

“Digo isso porque, com seu equipamento obsoleto, não deve sobrar muito tempo, além do necessário para almoçar apressadamente.” Assinale a assertiva correta sobre o fragmento, retirado do texto.

- A) Os verbos estão flexionados no pretérito perfeito do modo indicativo.
- B) A primeira oração possui um pronome substantivo demonstrativo.
- C) Na segunda oração, MUITO, sintaticamente, é predicativo do sujeito.
- D) Todas as frases podem ser consideradas períodos simples.
- E) Semanticamente, no contexto, OBSOLETO significa ILIMITADO.

Questão 04

“Fui pressuroso ao telefone, DEPOIS DE enfrentar mais senhas do que quem quer invadir os computadores do Pentágono.”

Na expressão em destaque no período, fica evidente uma relação de:

- A) finalidade.
- B) consequência.
- C) tempo.
- D) condição.
- E) concessão.

Questão 05

A expressão destacada em “Isso não se usa mais, rapaz, PROCURE SE ORIENTAR!” significa, no contexto, que é necessário:

- A) ocupar-se.
- B) dirigir-se.
- C) indicar a direção.
- D) voltar-se.
- E) atualizar-se.

Questão 06

Em “[...] acho QUE fui finalmente desmascarado como colunista esportivo”, o QUE, morfologicamente, é:

- A) pronome relativo.
- B) conjunção subordinativa.
- C) substantivo.
- D) conjunção integrante.
- E) advérbio.

Questão 07

Em todas as frases abaixo o termo destacado foi usado corretamente com valor anafórico, EXCETO:

- A) “Digo ISSO porque, com seu equipamento obsoleto [...]”
- B) “– Você é um bom escritor, pode crer, digo ISTO com sinceridade.”
- C) “Era dos mais modernos em existência, NO QUAL me viciiei [...]”
- D) “[...] ESSE equipamento seu estará completamente obsoleto.”
- E) “Entre todo mundo QUE eu conheço [...]”

Questão 08

Nos adjuntos adverbiais de meio ou instrumento, até há bem pouco tempo só se admitia o acento indicativo de crase se houvesse ambiguidade na frase. Modernamente, porém, os gramáticos estão admitindo tal acento em qualquer circunstância. Dentre as alternativas abaixo, tendo sido usado ou não o acento grave, qual a frase que exemplifica essa afirmação?

- A) “[...] este ano não vou à França [...]”
- B) “[...] pedia à minha heroica esposa que o levasse [...]”
- C) “[...] ter de fazer correções a caneta [...]”
- D) “[...] movido a querosene ou coisa semelhante.”
- E) “[...] aconselho você a esperar mais um pouco.”

Questão 09

A frase abaixo cujo tempo verbal em destaque é diferente de todos os demais é:

- A) “Bobagem, como logo se VERIA.”
- B) “[...] ninguém me CHAMOU.”
- C) “– Ah-ah! – DISSE eu.”
- D) “FUI dormir felicíssimo [...]”
- E) “Desta vez, você se DEU mal.”

Questão 10

Considere as seguintes afirmações sobre o período “Acordei suando, felizmente era apenas um pesadelo.”, transcrito do texto.

- I. O período é composto por subordinação. A primeira oração (“Acordei suando ...”) é principal em relação à segunda (“... felizmente era apenas um pesadelo.”).
- II. O período é composto por orações coordenadas assindéticas.
- III. O vocábulo FELIZMENTE, iniciando a segunda oração, é uma conjunção coordenativa e funciona como conectivo.

Assinale a alternativa que aponta a(s) afirmativa(s) correta(s).

- A) Somente a I está correta.
- B) Somente a II está correta.
- C) Somente I e II estão corretas.
- D) Somente I e III estão corretas.
- E) Somente II e III estão corretas.

INGLÊS TÉCNICO

Read the text below and answer the questions that follow.

Text: ABOUT THIS GUIDE

How this guide is organized:

This manual contains the following parts:

Chapter 1: Product introduction

This chapter describes the features of the motherboard and the new technology it supports. It also lists the hardware setup procedures that you have to perform when installing system components. It includes description of the jumpers and connectors on the motherboard.

Chapter 2: BIOS information

This chapter tells how to change system settings through the BIOS Setup menus. Detailed descriptions of the BIOS parameters are also provided.

Chapter 3: Software support

This chapter describes the contents of the support CD that comes with the motherboard package.

Conventions used in this guide:

To make sure that you perform certain tasks properly,

take note of the following symbols used throughout this guide.

**WARNING:** Information to prevent injury to yourself when trying to complete a task.

**CAUTION:** Information to prevent damage to the components when trying to complete a task.

**IMPORTANT:** Information that you must follow to complete a task.

**NOTE:** Tips and additional information to aid in completing a task.

Taken from: Asus P4V800D-X User guide.

Questão 11

This text was taken from:

- A) a novel.
- B) a dictionary.
- C) a user guide.
- D) a travel guide.
- E) a recipe book.

Questão 12

The pronoun IT in “the new technology it supports” refers in the text to:

- A) this chapter.
- B) the features.
- C) the motherboard.
- D) the new technology.
- E) the product information.

Questão 13

The pronoun IT in “It also lists the hardware setup procedures” refers in the text to:

- A) this chapter.
- B) the motherboard.
- C) the new technology.
- D) the hardware setup.
- E) the hardware setup procedure.

Questão 14

Read the following information:

1. This chapter describes the contents of the support CD.
2. This chapter presents a description of the BIOS parameters.
3. This chapter presents a description of the jumpers and connectors on the motherboard.

The user can find the information above in the manual in the following chapters, respectively:

- A) chapter 1 – chapter 2 – chapter 3
- B) chapter 2 – chapter 3 – chapter 1
- C) chapter 3 – chapter 1 – chapter 2
- D) chapter 2 – chapter 1 – chapter 3
- E) chapter 3 – chapter 2 – chapter 1

Questão 15

The word FEATURES in “This chapter describes the features of the motherboard” means:

- A) cables.
- B) circuits.
- C) accessories.
- D) applications.
- E) characteristics.

Questão 16

Choose the correct statement, as far as the software support is concerned.

- A) The support CD is not included in the motherboard package.
- B) The contents of the support CD is not available in the CD.
- C) The contents of the support CD are described in the first chapter of the guide.
- D) The contents of the support CD are described in the third chapter of the guide.
- E) The contents of the support CD are described in the second chapter of the guide.

Questão 17

The words MAKE SURE, TASKS and PROPERLY in “To make sure that you perform certain tasks properly” could be replaced, without change of meaning, by respectively:

- A) understand / skills / correctly
- B) ensure / activities / adequately
- C) install / operations / accordingly
- D) prevent / connections / precisely
- E) avoid / procedures / appropriately

Questão 18

Choose the correct statement, according to the text.

- A) Chapter 1 presents the features of the motherboard.
- B) Chapter 2 presents hardware setup procedures that you need to install the system components.
- C) Chapter 3 describes the jumpers and connectors on the motherboard.
- D) Chapter 1 provides a detailed description of the BIOS parameters.
- E) Chapter 2 describes the features of the new technology used on the motherboard.

Questão 19

If you want information about how to avoid damaging the devices you are trying to install, you should take note of the following symbol presented in the guide:

- A) WARNING
- B) CAUTION
- C) IMPORTANT
- D) NOTE
- E) SOFTWARE SUPPORT

Questão 20

Choose the only correct sentence, as far as the word INFORMATION is concerned.

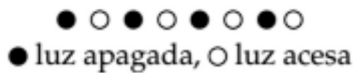
- A) I would like some informations to prevent injury to myself.
- B) I need an additional information to aid in completing the task.
- C) Could you please give me all the informations that I must follow to complete a task?
- D) Can you give me some information to prevent damage to the components?
- E) Chapter 1 contains a few informations about the features of the motherboard.

TECNOLOGIA DA INFORMAÇÃO

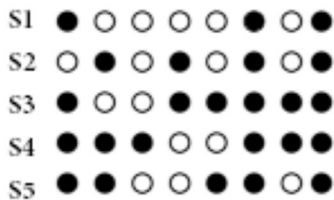
Questão 21

Jorge estava observando uma fileira de oito luzes de natal. Havia momentos em que algumas luzes trocavam de estado, de acordo com o esquema: a luz apagava se estava acesa, ou acendia se estava apagada.

Ele observou bastante e percebeu que a cada cinco segundos duas luzes vizinhas trocavam de estado. Em certo momento, as luzes estavam assim:



Entre as sequências de luzes abaixo, quais delas NÃO puderam ser vistas por Jorge?



- A) S1 e S2
- B) S2 e S3
- C) S3 e S5
- D) S4 e S2
- E) S5 e S1

Questão 22

Em relação à classificação da forma de utilização do enlace que conecta estações da origem ao destino, o sistema em que o enlace é utilizado nos dois sentidos de transmissão simultaneamente é denominado:

- A) full-duplex.
- B) half-duplex.
- C) giga-duplex.
- D) quarter-simplex.
- E) simplex.

Questão 23

Em uma máquina com endereço IP 190.150.150.111 e máscara de rede 255.255.255.224, o endereço de rede e *broadcast* associados são respectivamente:

- A) 190.150.150.96 e 190.150.150.255
- B) 190.150.150.192 e 190.150.255.255
- C) 190.150.150.96 e 190.150.150.127
- D) 190.150.150.192 e 190.150.150.127
- E) 190.150.150.96 e 190.150.255.255

Questão 24

Dado o programa **arv** abaixo, com a variável **raiz** apontando para a raiz da árvore, considerando que o procedimento **CriaArvore** cria a árvore mostrada na figura ao lado do programa e que a função **maxval(m,k)** retorna o maior valor entre **m** e **k**, sendo que o símbolo  $\uparrow$  é para indicar um ponteiro e o símbolo  $\leftarrow$  para tratar atribuição de valor, o valor final de **RET** encontrado pelo programa é:

<pre> Programa arv  Declaração de tipos arvore = ↑ no no = registro       valor: inteiro       esq, dir: arvore       fim registro  Declaração de Variáveis Globais raiz: arvore RET: inteiro  Função XY(raiz: arvore) retorna inteiro Variáveis altE, altD: inteiro  Início função XY se (raiz = NULO) então   XY ← 0 senão   início   altE ← XY (raiz↑esq)   altD ← XY (raiz↑dir)   XY ← maxval(altE, altD)+1   fim fim se fim função XY  início programa principal CriaArvore RET ← (XY(raiz)-1) Imprime (RET) fim programa principal         </pre>	<pre> graph TD     raiz[raiz] --&gt; Z1((Z1))     Z1 --&gt; Z2((Z2))     Z1 --&gt; Z3((Z3))     Z2 --&gt; Z4((Z4))     Z2 --&gt; Z5((Z5))     Z3 --&gt; Z6((Z6))     Z3 --&gt; Z7((Z7))     Z6 --&gt; Z8((Z8))         </pre>
---	---

- A) 2
- B) 3
- C) 4
- D) 5
- E) 7

Questão 25

Quando ocorre a análise do comportamento interno de uma máquina, verificando-se *logs* e eventos do sistema operacional a fim de detectar anomalias, tem-se um sistema de detecção de intrusão baseado em:

- A) arquivos.
- B) conexão.
- C) estações.
- D) pacote.
- E) protocolo.

Questão 26

Caso se deseje configurar um *firewall* para proteger a porta TCP que trate das chamadas de SMTP, deve-se certá-lo para filtrar os acessos à porta de número:

- A) 17
- B) 19
- C) 23
- D) 25
- E) 37

Questão 27

Dado o algoritmo abaixo,

**Programa Lista**

**Declaração de tipos**

```

PBLOCO = ↑BLOCO
BLOCO = registro
        info: caracter
        proximo: PBLOCO
        fim registro
    
```

**Declaração de variáveis**

P, Q, R, AUX: PBLOCO

**Início do programa principal**

```

criapont(P)
criapont(Q)
criapont(R)
criapont (R↑.proximo)
P↑.info←'1'
Q↑.info←'2'
R↑.info←'3'
R↑.proximo↑.info←'4'
P↑.proximo← Q
Q↑.proximo← R
R↑.proximo↑.proximo← P
AUX←Q
enquanto AUX↑.info < > '1' faça
    Início enquanto
        escreva (AUX↑.info)
        AUX←AUX↑.proximo
    Fim enquanto
Fim programa principal
    
```

em que o símbolo ↑ é para indicar ponteiro, o símbolo ← indica atribuição de valor e a função criapont(ponteiro) cria e inicializa ponteiros com "NULO", a saída impressa por esse programa é:

- A) '223'
- B) '234'
- C) '231'
- D) '334'
- E) '341'

Questão 28

Considere as tabelas abaixo:

**Aluno** (matricula, nome, endereco)

**Professor** (matricula, nome, CPF, telefone)

**Aula** (matricula\_professor, matricula\_aluno)

em que Aluno.matricula e Professor.matricula são respectivamente chaves primárias das tabelas Aluno e Professor; a chave primária da tabela Aula é composta pelos campos matricula\_professor e matricula\_aluno, sendo que matricula\_professor é chave estrangeira ligada à tabela Professor e matricula\_aluno é chave estrangeira ligada à tabela Aluno. A consulta escrita em SQL ANSI para encontrar quais professores não ministram aula para nenhum aluno é:

- A) SELECT matricula  
FROM Professor  
WHERE NOT EXISTS (SELECT matricula  
FROM Aluno WHERE EXISTS (SELECT  
Aula.matricula\_professor FROM Aula  
WHERE (Aula.matricula\_aluno =  
Aluno.matricula) AND  
(Professor.matricula =  
Aula.matricula\_professor)))
- B) SELECT matricula  
FROM Professor  
WHERE NOT EXISTS (SELECT matricula  
FROM Aluno WHERE NOT EXISTS  
(SELECT Aula.matricula\_professor FROM  
Aula WHERE (Aula.matricula\_aluno =  
Aluno.matricula) AND  
(Professor.matricula =  
Aula.matricula\_professor)))
- C) SELECT matricula  
FROM Professor  
WHERE EXISTS (SELECT matricula  
FROM Aluno WHERE NOT EXISTS  
(SELECT Aula.matricula\_professor FROM  
Aula WHERE (Aula.matricula\_aluno =  
Aluno.matricula)))
- D) SELECT matricula  
FROM Professor  
WHERE EXISTS (SELECT matricula  
FROM Aluno WHERE EXISTS (SELECT  
Aula.matricula\_professor FROM Aula  
WHERE (Professor.matricula =  
Aula.matricula\_professor)))
- E) SELECT matricula  
FROM Professor  
WHERE EXISTS (SELECT matricula  
FROM Aluno WHERE EXISTS (SELECT  
Aula.matricula\_professor FROM Aula  
WHERE (Aula.matricula\_aluno =  
Aluno.matricula) AND  
(Professor.matricula =  
Aula.matricula\_professor)))

Questão 29

A aplicação de um algoritmo de criptografia, que substitui as letras das palavras segundo uma lógica preestabelecida, produziu as seguintes palavras criptografadas, em relação às originais.

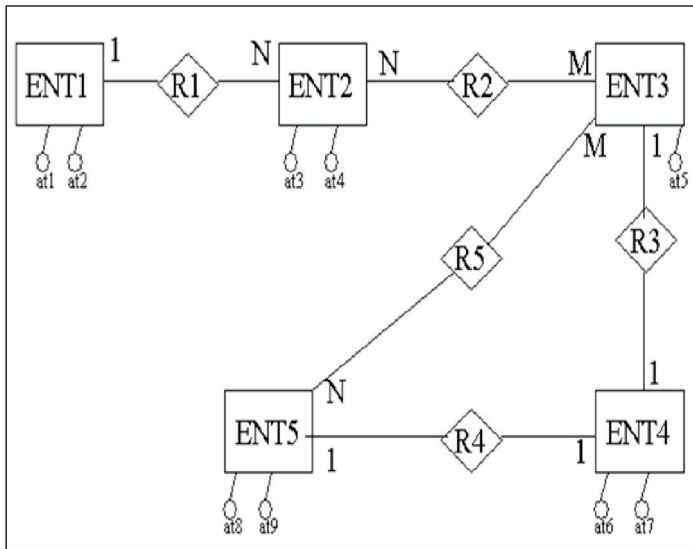
Palavra original	Palavra criptografada
LACINJU	ODFLQMX
DUBAZU	GXEDCX

Ao se utilizar esse mesmo algoritmo para criptografar uma palavra qualquer, produziu-se a palavra criptografada "VHJBUR". A palavra original para esse caso é:

- A) FREPWM.
- B) REVISO.
- C) ROMIRO.
- D) SYRTEM.
- E) SEGYRO.

Questão 30

Considere o diagrama entidade-relacionamento abaixo, sem mostrar qualquer chave e desenhado com a notação de Peter Chen.



A transformação direta desse diagrama para o modelo relacional, na terceira forma normal, exige:

- A) 5 tabelas.
- B) 6 tabelas.
- C) 7 tabelas.
- D) 9 tabelas.
- E) 10 tabelas.

Questão 31

A característica da orientação a objeto utilizada para implementar os conhecimentos ou ações de uma classe, escondendo como isto é feito, é denominada:

- A) classificação.
- B) composição.
- C) encapsulamento.
- D) herança.
- E) persistência.

Questão 32

Uma restrição da cláusula "INTO OUTFILE" no MySQL 5.1 é que, ao usá-la, NÃO é permitido que se:

- A) aplique "SELECT" simultaneamente.
- B) manipulem arquivos tipo texto.
- C) esteja no ambiente do MS-Windows.
- D) sobrescreva um arquivo preexistente.
- E) utilize caractere "|" como delimitador.

Questão 33

Entre as características básicas de segurança para o bom funcionamento de um *Virtual Private Network* (VPN) em um ambiente de Internet, destacam-se:

- A) alterar o tamanho básico dos pacotes e utilizar endereços TCP reais para a conexão.
- B) certificar endereços MACs e trabalhar com protocolos proprietários especiais.
- C) basear-se em clientes locais e trabalhar na camada de aplicação do OSI/ISO.
- D) restringir o acesso a pessoas autorizadas e criptografar dados.
- E) usar tunelamento baseado no MIME e trabalhar em linhas dedicadas.

Questão 34

Quais são os tipos de política de armazenamento utilizados em memórias *Cache*?

- A) Acesso aleatório, fila de entrada e análise de espaço menos usado.
- B) Associativo por conjunto, mapeamento direto e puramente associativo.
- C) Tipificação por escrita, tipificação por leitura e utilização de espaço total.
- D) Mapeamento único, tipificação por acesso e análise de entrada.
- E) Utilização de tempo total, associativo por dado e fila de endereçamento.



Questão 35

No Microsoft Windows Server 2003 com IIS 6.0, o http.sys é um controlador que lida com solicitações HTTP. Uma de suas características é:

- A) armazenar muitos outros sites em um único servidor que execute o IIS no modo assimétrico.
- B) detectar o estado dos processos de acesso conforme diversos fatores, entre os quais o rendimento.
- C) oferecer níveis elevados de funcionalidade para o desenvolvimento de aplicativos de acesso rápido.
- D) processar, de forma direta, as solicitações do kernel, melhorando a escalabilidade e o rendimento do servidor IIS.
- E) proporcionar recursos aprimorados de cópia de segurança para restauração de erros críticos.

CONHECIMENTOS ESPECÍFICOS

Questão 36

A página de abertura de um site sobre o Brasil é ilustrada pela figura a seguir:



BRASIL

COPA DO MUNDO 2014

OLIMPIADAS 2016

Ela foi elaborada observando os seguintes requisitos:

- O texto e a figura da bandeira devem ser centralizados na página.
- Os elementos de texto “B R A S I L” e “OLIMPIADAS 2016” devem ser exibidos na cor verde.
- O elemento de texto “COPA DO MUNDO 2014” deve ser exibido na cor azul.

Qual alternativa contém código HTML capaz de exibir, em um browser, uma página como a descrita acima?

```
A) <html>
<head>
<meta content="text/html; charset=ISO-8859-1"
http-equiv="content-type">
<title>Brasil</title>
<body style="text-align: center;">
<br>
<br>
<span style="color: green;">B R A S I L</span><br>
<br>
<span style="color: blue;">COPA DO MUNDO 2014</span><br>
<br>
<span style="color: green;">OLIMPIADAS 2016</span><br>
</html>
```

```
B) <html>
<head>
<meta content="text/html; charset=ISO-8859-1"
http-equiv="content-type">
<title>Brasil</title>
</head>
<body>
<div style="text-align: center;">
<br>
<br>
<text style="color: gr;">B R A S I L</text><br>
<br>
<text style="color: bl;">COPA DO MUNDO 2014</text><br>
<br>
<text style="color: gr;">OLIMPIADAS 2016</text><br>
</div>
</body>
</html>
```

```
C) <html>
<head>
<meta content="text/html; charset=ISO-8859-1"
http-equiv="content-type">
<title>Brasil</title>
<body>
<text style="text-align: center;">
<br>
<br>
<span style="color: gr;">B R A S I L</span><br>
<br>
<span style="color: bl;">COPA DO MUNDO 2014</span><br>
<br>
<span style="color: gr;">OLIMPIADAS 2016</span><br>
</text>
</body>
</html>
```

```
D) <html>
<head>
<meta content="text/html; charset=ISO-8859-1"
http-equiv="content-type">
<title>Brasil</title>
</head>
<body>
<div style="text-align: center;">
<br>
<br>
<text style="font-color: green;">B R A S I L</text><br>
<br>
<text style="font-color: blue;">COPA DO MUNDO 2014</text>
<br>
<text style="font-color: green;">OLIMPIADAS 2016</text>
</div>
</body>
</html>
```

```
E) <html>
<head>
<meta content="text/html; charset=ISO-8859-1"
http-equiv="content-type">
<title>Brasil</title>
</head>
<body style="text-align: center;">
<br>
<br>
<text style="text-color: green;">B R A S I L</text><br>
<br>
<text style="text-color: blue;">COPA DO MUNDO 2014</text>
<br>
<text style="text-color: green;">OLIMPIADAS 2016</text><br>
</body>
</html>
```

Questão 37

O CSS possui várias propriedades para definir efeitos de segundo plano (*background*) para um elemento, EXCETO:

- A) background-color.
- B) background-image.
- C) background-repeat.
- D) background-text.
- E) background-position.

Questão 38

Sejam as seguintes afirmativas sobre os *Scrum Meetings*:

- I. Uma versão executável do produto deve ser apresentada às partes interessadas nesses encontros.
- II. Um de seus objetivos é permitir que as partes interessadas possam adicionar novos requisitos ao *backlog* da *sprint* em andamento.
- III. Seus participantes são os membros do time, o *Scrum Master*, o *Product Owner* e representantes de outras partes interessadas.

Marque a alternativa correta em relação às afirmativas acima.

- A) Apenas a I é verdadeira.
- B) Apenas I e II são verdadeiras.
- C) Apenas I e III são verdadeiras.
- D) Apenas II e III são verdadeiras.
- E) Todas as afirmativas são falsas.

Questão 39

Qual prática recomendada pelo XP (*Extreme Programming*) está relacionada com a capacidade de se explicar as características básicas do *design* de um sistema a novos membros de uma equipe sem que haja necessidade de se recorrer ao estudo detalhado de um grande número de documentos?

- A) Todo o código de produção deve ser produzido por pares.
- B) O código de um sistema é de propriedade coletiva.
- C) Escolha uma metáfora para o sistema.
- D) Execute "refatoração" sempre que for possível.
- E) Codifique os testes unitários primeiro.

Questão 40

Qual alternativa contém uma prática recomendada pelo Processo Unificado (UP)?

- A) Cada iteração tem que produzir uma versão de produção do sistema.
- B) A programação dos elementos de maior risco deve ser realizada nas iterações iniciais, assim como a dos elementos de maior importância para a arquitetura do sistema.
- C) Uma iteração deve ser estendida no tempo quando ficar evidente que seus objetivos não serão alcançados dentro do prazo original.
- D) O número total de iterações que será necessário para concluir um projeto deve ser definido ao término da fase de concepção.
- E) As tarefas de análise de requisitos e *design* devem ser encerradas ao término da fase de elaboração, deixando a implementação para a fase de construção.

Questão 41

O ciclo de vida de um projeto é composto de fases que são:

- A) Início do Projeto; Monitoração e Controle; Execução do Trabalho do Projeto; e Fechamento de Contratos.
- B) Início do Projeto; Organização e Preparação; Execução do Trabalho do Projeto; e Encerramento do Projeto.
- C) Abertura do Projeto; Monitoração e Controle; Organização e Preparação; e Fechamento de Contratos.
- D) Início do Projeto; Organização e Preparação; Monitoração e Controle; e Fechamento de Contratos.
- E) Início do Projeto; Gerenciamento do Projeto; Monitoração e Controle; e Fechamento do Contrato.

Questão 42

Durante o trabalho em um projeto, constata-se que:

- A) os níveis de custo e pessoal são baixos no início e atingem um valor máximo durante a execução do projeto.
- B) os níveis de custo e pessoal são altos no início e atingem um valor máximo no final do projeto.
- C) os níveis de custo e pessoal são altos no início e atingem um valor máximo na execução do projeto.
- D) os níveis de custo e pessoal são baixos no início do projeto e atingem um valor médio no final do projeto.
- E) os níveis de custo e pessoal em um projeto normalmente são constantes e não sofrem alterações.

Questão 43

Fazem parte do grupo de processos de “planejamento”, dentre outros:

- A) os processos realizados para definir um novo projeto.
- B) os processos realizados para definir o escopo do projeto.
- C) os processos realizados para executar o trabalho definido no plano.
- D) os processos necessários para acompanhar o projeto.
- E) os processos necessários para finalizar o projeto.

Questão 44

Os processos que fazem parte do grupo de processos de “monitoramento e controle” são:

- A) realizar o controle da qualidade, encerrar as aquisições e mobilizar a equipe do projeto.
- B) desenvolver a equipe do projeto, distribuir informações, gerenciar as expectativas das partes interessadas.
- C) controlar os custos, realizar o controle da qualidade e administrar as aquisições.
- D) distribuir informações, gerenciar as expectativas das partes interessadas e controlar o cronograma.
- E) verificar o escopo, monitorar e controlar o projeto e planejar o gerenciamento de riscos.

Questão 45

Sobre o processo “Realizar o controle integrado de mudanças”, cuja área de conhecimento é o gerenciamento da integração do projeto, pode-se dizer que as ferramentas e técnicas são:

- A) atualizações do andamento de solicitação de mudança e reuniões de controle integrado de mudanças.
- B) atualizações do andamento de solicitação de mudança e opinião especializada.
- C) opinião especializada e atualizações dos ativos de processos organizacionais.
- D) opinião especializada e reuniões de controle integrado de mudanças.
- E) atualizações dos ativos de processos organizacionais e transição do produto, serviço ou resultado final.

Questão 46

São ferramentas e técnicas do processo de desenvolvimento de cronograma:

- A) análise da rede do cronograma, fatores ambientais da empresa e aplicação de antecipações e espera.
- B) compreensão do cronograma, fatores ambientais e análise do cenário “E-se”.
- C) compreensão do cronograma, nivelamento de recursos e análise de reservas.
- D) análise da rede do cronograma, método do caminho crítico e aplicação de antecipações e espera.
- E) compreensão do cronograma, análise de reservas e análise do cenário “E-se”.

Questão 47

No caso do método de diagrama de precedência, existem quatro tipos de dependências ou relações lógicas. O Tipo Término para início (TI) significa que:

- A) o início da atividade predecessora depende do término da atividade sucessora.
- B) o término da atividade sucessora depende do início da atividade predecessora.
- C) o início da atividade sucessora depende do início da atividade predecessora.
- D) o término da atividade sucessora depende do término da atividade predecessora.
- E) o início da atividade sucessora depende do término da atividade predecessora.

Questão 48

Criar a estrutura analítica do projeto é fundamental para que se possa gerenciar o projeto em componentes menores e de forma mais fácil. Sobre o pacote de trabalho, é INCORRETO afirmar:

- A) O nível mais baixo da EAP é chamado de pacote de trabalho.
- B) AEAP é uma decomposição hierárquica orientada às entregas do trabalho a ser executado.
- C) A EAP organiza e define o escopo total e representa o trabalho especificado na atual declaração do escopo do projeto.
- D) Trabalho planejado é contido dentro dos componentes mais altos da EAP.
- E) Cada nível descendente da EAP representa uma definição gradualmente mais detalhada da definição do trabalho do projeto.

Questão 49

A análise PERT calcula o custo esperado da atividade usando uma média ponderada do custo otimista (CO), custo mais provável (CM) e custo pessimista (CP). Usando os parâmetros  $CO = 10.000$   $CM = 15.000$   $CP = 19.000$ , o custo esperado da atividade baseado na técnica PERT é:

- A) 14.830
- B) 15.500
- C) 18.000
- D) 17.000
- E) 13.900

Questão 50

Sobre o processo de identificar os riscos, a análise SWOT é uma técnica que permite:

- A) realizar a análise qualitativa e quantitativa dos riscos do projeto e evitar as forças impulsionadoras.
- B) definir o plano de resposta das forças e fraquezas do projeto e a forma de evitar que os riscos sejam aumentados.
- C) examinar o projeto do ponto de vista das forças e fraquezas, oportunidades e ameaças.
- D) definir os custos arriscados do projeto e aumentar a possibilidade de que as fraquezas e oportunidades aconteçam em um projeto.
- E) definir a probabilidade e o impacto das oportunidades e forças de um projeto levando-se em consideração o ambiente interno da organização.

Questão 51

São três estratégias utilizadas para riscos negativos ou ameaças:

- A) eliminar, transferir e mitigar.
- B) mitigar, aceitar e explorar.
- C) compartilhar, aceitar e mitigar.
- D) explorar, compartilhar e transferir.
- E) melhorar, eliminar e compartilhar.

Questão 52

A matriz RACI é considerada uma matriz de responsabilidades que contempla os seguintes participantes:

- A) analista de projetos, gerente de projetos, consultor e informado.
- B) analista de projetos, responsável pela divulgação, consultores e gerentes.
- C) responsável pela execução, responsável pelo encerramento, informado e gerentes.
- D) responsável pela divulgação, responsável pelo encerramento, consultado e consultor.
- E) responsável pela execução, responsável pela aprovação, consultado e informado.

Questão 53

Os processos contemplados na área de conhecimento "Gerenciamento da Qualidade" são:

- A) criar os requisitos de qualidade, gerenciar a qualidade total e reportar a qualidade.
- B) planejar a qualidade, realizar a garantia da qualidade e realizar o controle da qualidade.
- C) comunicar a qualidade, planejar a qualidade e realizar a garantia da qualidade.
- D) documentar a qualidade, comunicar a qualidade e realizar o controle da qualidade.
- E) gerenciar a qualidade total, aderir à qualidade e reportar os riscos da qualidade.

Questão 54

O gerenciamento moderno da qualidade complementa o gerenciamento de projetos. As duas disciplinas reconhecem a importância de:

- A) gerenciamento de resultados e inspeção em vez de prevenção.
- B) melhoria contínua e inspeção em vez de prevenção.
- C) satisfação do cliente e prevenção em vez de inspeção.
- D) responsabilidade da gerência e inspeção em vez de prevenção.
- E) inspeção em vez de prevenção e gerenciamento de riscos.

Questão 55

Sob a ótica de gerência de projetos, na fase de "execução", é esperado:

- A) distribuir informações, gerenciar as expectativas das partes interessadas e realizar aquisições.
- B) gerenciar a equipe do projeto, verificar o escopo e controlar os custos.
- C) gerenciar as expectativas das partes interessadas, reportar o desempenho e realizar o controle integrado de mudanças.
- D) realizar aquisições, realizar o controle integrado de mudanças e controlar os custos.
- E) gerenciar a equipe do projeto, realizar aquisições e verificar o escopo.

Questão 56

Os ciclos de vida considerados no ITIL são:

- A) planejamento de serviço, desenho de serviço, transição de serviço, operação de serviço e melhoria contínua de serviço.
- B) estratégia de serviço, planejamento de serviço, transição de serviço, operação de serviço e melhoria contínua de serviço.
- C) estratégia de serviço, desenho de serviço, planejamento de serviço, operação de serviço e melhoria contínua de serviço.
- D) estratégia de serviço, desenho de serviço, transição de serviço, operação de serviço e melhoria contínua de serviço.
- E) planejamento de serviço, desenho de serviço, transição de serviço, gestão de serviço e melhoria contínua de serviço.

Questão 57

De acordo com o ITIL, um dos objetivos do gerenciamento de nível de serviço é:

- A) negociar, acordar e documentar as metas de utilidade e garantia de serviços de TI com os respectivos clientes.
- B) gerenciar os riscos do projeto com o intuito de aumentar o nível de expectativa dos clientes de acordo com a possibilidade de superá-lo.
- C) obter o de acordo dos clientes com relação aos planos de ação corretivos da qualidade do produto e do serviço.
- D) admitir que a organização tenha a possibilidade de conceder aos clientes facilidades de reembolso de aquisições.
- E) obter a justificativa do porquê o planejamento das atividades do projeto não é cumprido de acordo com o previamente estabelecido.

Questão 58

As atividades do gerenciamento de continuidade de serviços são:

- A) requerimento e estratégia, implementação, testes e operação.
- B) requerimento e estratégia, riscos, homologação e testes.
- C) iniciação, requerimento e estratégia, homologação e testes.
- D) iniciação e requerimento, testes, homologação e operação.
- E) iniciação, requerimento e estratégia, implementação e operação.

Questão 59

O modelo COBIT une os requisitos de negócio para informação e governança aos objetivos da função de serviços de TI. Sobre o COBIT, é INCORRETO afirmar:

- A) É desenhado para ser complementar e utilizado com outros padrões e boas práticas.
- B) É orientado para os objetivos e o escopo da governança de TI.
- C) É baseado na harmonização dos padrões e nas boas práticas de TI.
- D) Influencia a Alta Direção, Executivos de Negócio, Executivos de TI e Auditores.
- E) Foi desenvolvido e mantido por um instituto de pesquisa de boas práticas dependente e com fins lucrativos.

Questão 60

De acordo com o COBIT, o processo de definir um plano estratégico de TI é Inicial/*ad hoc* quando:

- A) uma política define como e quando realizar um planejamento estratégico de TI na organização.
- B) a Direção não está conscientizada de que o planejamento estratégico de TI é necessário.
- C) a necessidade de um planejamento estratégico de TI é conhecida pela Direção de TI.
- D) o planejamento estratégico de TI é uma prática padrão cujas exceções são detectadas pela Direção.
- E) o planejamento estratégico de TI é um processo documentado e dinâmico, sempre considerado.