

Prova Escrita Objetiva – Nível Superior

Engenheiro Cartográfico

TIPO 1 – BRANCA

Informações Gerais

- Você receberá do fiscal de sala:
 - uma folha de respostas destinada à marcação das respostas das questões objetivas;
 - esse caderno de prova contendo **80 (oitenta)** questões objetivas, cada qual com **cinco** alternativas de respostas (A, B, C, D e E).
- Verifique se seu caderno está completo, sem repetição de questões ou falhas. Caso contrário, notifique imediatamente o fiscal de sala para que sejam tomadas as devidas providências.
- As questões objetivas são identificadas pelo número situado acima do seu enunciado.
- Ao receber as folhas de respostas da prova objetiva você deve:
 - conferir seus dados pessoais, em especial seu nome, número de inscrição e o número do documento de identidade;
 - ler atentamente as instruções para o preenchimento da folha de respostas;
 - marcar nas folhas de respostas da prova objetiva o campo relativo à confirmação do tipo/cor de prova, conforme o caderno que você recebeu;
 - assinar seu nome, apenas nos espaços reservados, com caneta esferográfica de tinta azul ou preta.
- Durante a aplicação da prova não será permitido:
 - qualquer tipo de comunicação entre os candidatos;
 - levantar da cadeira sem a devida autorização do fiscal de sala;
 - portar aparelhos eletrônicos, tais como *bipe*, telefone celular, agenda eletrônica, *notebook*, *palmtop*, receptor, gravador, máquina de calcular, máquina fotográfica digital, controle de alarme de carro etc., bem como relógio de qualquer modelo, óculos escuros ou quaisquer acessórios de chapelaria, tais como chapéu, boné, gorro etc. e, ainda, lápis, lapiseira (grafite), corretor líquido e/ou borracha. Tal infração poderá acarretar a eliminação sumária do candidato.
- O preenchimento das respostas da prova objetiva, de inteira responsabilidade do candidato, deverá ser feito com caneta esferográfica de tinta indelével de cor preta ou azul. **Não será permitida a troca da folha de respostas por erro do candidato.**
- O tempo disponível para a realização da prova é de **5 (cinco)** horas, já incluído o tempo para a marcação da folha de respostas da prova objetiva.
- Reserve tempo suficiente para o preenchimento de suas respostas. Para fins de avaliação, serão levadas em consideração apenas as marcações realizadas nas folhas de respostas da prova objetiva, não sendo permitido anotar informações relativas às suas respostas em qualquer outro meio que não seja o próprio caderno de provas.
- Somente após decorridas **duas horas** do início da prova você poderá retirar-se da sala de prova, contudo sem levar o caderno de provas.
- Somente no decorrer dos últimos **sessenta minutos** do período da prova, você poderá retirar-se da sala levando o caderno de provas.
- Ao terminar a prova, entregue a folha de respostas ao fiscal da sala e deixe o local de prova. Caso você se negue a entregar, será eliminado do concurso.
- A FGV realizará a coleta da impressão digital dos candidatos na folha de respostas.
- Os candidatos poderão ser submetidos a sistema de detecção de metais quando do ingresso e da saída de sanitários durante a realização das provas. Ao sair da sala, ao término da prova, o candidato não poderá usar o sanitário.
- Os gabaritos preliminares das provas objetivas serão divulgados no dia **12/11/2013**, no endereço eletrônico www.fgv.br/fgvprojetos/concursos/conder.
- O prazo para interposição de recursos contra os gabaritos preliminares será das 0h00min do dia **13/11/2013** até às 23h59min do dia **14/11/2013**, observado o horário oficial, no endereço www.fgv.br/fgvprojetos/concursos/conder, por meio do Sistema Eletrônico de Interposição de Recurso.

Língua Portuguesa

Tecnologia

Para começar, ele nos olha na cara. Não é como a máquina de escrever, que a gente olha de cima, com superioridade. Com ele é olho no olho ou tela no olho. Ele nos desafia. Parece estar dizendo: vamos lá, seu desprezível pré-eletrônico, mostre o que você sabe fazer. A máquina de escrever faz tudo que você manda, mesmo que seja a tapa. Com o computador é diferente. Você faz tudo que ele manda. Ou precisa fazer tudo ao modo dele, senão ele não aceita. Simplesmente ignora você. Mas se apenas ignorasse ainda seria suportável. Ele responde. Repreende. Corrige. Uma tela vazia, muda, nenhuma reação aos nossos comandos digitais, tudo bem. Quer dizer, você se sente como aquele cara que cantou a secretária eletrônica. É um vexame privado. Mas quando você o manda fazer alguma coisa, mas manda errado, ele diz “Errado”. Não diz “Burro”, mas está implícito. É pior, muito pior. Às vezes, quando a gente erra, ele faz “bip”. Assim, para todo mundo ouvir. Comecei a usar o computador na redação do jornal e volta e meia errava. E lá vinha ele: “Bip!” “Olha aqui, pessoal: ele errou.” “O burro errou!”

Outra coisa: ele é mais inteligente que você. Sabe muito mais coisa e não tem nenhum pudor em dizer que sabe. Esse negócio de que qualquer máquina só é tão inteligente quanto quem a usa não vale com ele. Está subentendido, nas suas relações com o computador, que você jamais aproveitará metade das coisas que ele tem para oferecer. Que ele só desenvolverá todo o seu potencial quando outro igual a ele o estiver programando. A máquina de escrever podia ter recursos que você nunca usaria, mas não tinha a mesma empáfia, o mesmo ar de quem só aguentava os humanos por falta de coisa melhor, no momento. E a máquina, mesmo nos seus instantes de maior impaciência conosco, jamais faria “bip” em público.

Dito isto, é preciso dizer também que quem provou pela primeira vez suas letrinhas dificilmente voltará à máquina de escrever sem a sensação de que está desembarcando de uma Mercedes e voltando à carroça. Está certo, jamais teremos com ele a mesma confortável cumplicidade que tínhamos com a velha máquina. É outro tipo de relacionamento, mais formal e exigente. Mas é fascinante. Agora compreendo o entusiasmo de gente como Millôr Fernandes e Fernando Sabino, que dividem a sua vida profissional em antes dele e depois dele. Sinto falta do papel e da fiel Bic, sempre pronta a inserir entre uma linha e outra a palavra que faltou na hora, e que nele foi substituída por um botão, que, além de mais rápido, jamais nos sujará os dedos, mas acho que estou sucumbindo. Sei que nunca seremos íntimos, mesmo porque ele não ia querer se rebaixar a ser meu amigo, mas retiro tudo o que pensei sobre ele. Claro que você pode concluir que eu só estou querendo agradá-lo, precavidamente, mas juro que é sincero.

Quando saí da redação do jornal depois de usar o computador pela primeira vez, cheguei em casa e bati na minha máquina. Sabendo que ela aguentaria sem reclamar, como sempre, a pobrezinha.

(VERÍSSIMO, Luis Fernando. *O Globo*)

01

Sobre o título dado à crônica – *Tecnologia* – é correto observar que

- (A) restringe-se ao emprego do computador como exemplo da nova tecnologia.
- (B) aborda o tema tecnologia sob o ponto de vista negativo.
- (C) critica a pressa na adoção de novos aparelhos, sem sempre benéficos.
- (D) considera a velha tecnologia como superior à nova.
- (E) trata o tema como uma grande contribuição da ciência para o homem.

02

Nas alternativas a seguir, à exceção de uma, o autor humaniza o computador. Assinale-a.

- (A) “Para começar, ele nos olha na cara”.
- (B) “Com o computador é diferente. Você faz tudo que ele manda”.
- (C) “Simplesmente ignora você”.
- (D) “Sabe muito mais coisa e não tem nenhum pudor em dizer que sabe”.
- (E) “Está certo, jamais teremos com ele a mesma confortável cumplicidade que tínhamos com a velha máquina”.

03

“Com ele é olho no olho ou tela no olho”. Em termos de construção textual, vemos que, nesse pequeno fragmento, o cronista

- (A) retifica um erro que cometeu.
- (B) contraria algo dito antes.
- (C) repara uma expressão figurada.
- (D) explica algo confuso expresso anteriormente.
- (E) esclarece uma expressão incoerente.

04

No final do texto, o cronista escreve: “...cheguei em casa e bati na minha máquina”.

O humor desse segmento deriva

- (A) da polissemia do verbo “bater”.
- (B) da falta de coerência da ação do cronista.
- (C) da semelhança entre a máquina e a mulher.
- (D) do emprego do possessivo “minha” em relação à máquina.
- (E) do fato de haver uma reação inesperada do cronista.

05

A norma culta é respeitada nas frases a seguir, à exceção de uma. Assinale-a.

- (A) “Quando saí da redação do jornal depois de usar o computador pela primeira vez, cheguei em casa e bati na minha máquina”.
- (B) “Sabendo que ela aguentaria sem reclamar, como sempre, a pobrezinha”.
- (C) “Outra coisa: ele é mais inteligente que você”.
- (D) “Sabe muito mais coisa e não tem nenhum pudor em dizer que sabe”.
- (E) “Esse negócio de que qualquer máquina só é tão inteligente quanto quem a usa não vale com ele”.

06

Leia o trecho a seguir.

“Sei que nunca seremos íntimos, mesmo porque ele não ia querer se rebaixar a ser meu amigo, mas retiro tudo o que pensei sobre ele”.

Assinale a alternativa que apresenta o fragmento coerente com o trecho acima.

- (A) “Para começar, ele nos olha na cara. Não é como a máquina de escrever, que a gente olha de cima, com superioridade”.
- (B) “Com ele é olho no olho ou tela no olho. Ele nos desafia”.
- (C) “Parece estar dizendo: vamos lá, seu desprezível pré-eletrônico, mostre o que você sabe fazer”.
- (D) “Com o computador é diferente. Você faz tudo que ele manda. Ou precisa fazer tudo ao modo dele, senão ele não aceita”.
- (E) “Às vezes, quando a gente erra, ele faz ‘bip’”.

07

Assinale a alternativa em que os dois termos sublinhados possuem o mesmo valor semântico e gramatical.

- (A) “Outra coisa: ele é mais inteligente que você. Sabe muito mais coisa e não tem nenhum pudor em dizer que sabe”.
- (B) “Está subentendido, nas suas relações com o computador, que você jamais aproveitará metade das coisas que ele tem para oferecer”.
- (C) “A máquina de escrever podia ter recursos que você nunca usaria, mas não tinha a mesma empáfia, o mesmo ar de quem só aguentava os humanos por falta de coisa melhor, no momento. E a máquina, mesmo nos seus instantes de maior impaciência conosco, jamais faria ‘bip’ em público”.
- (D) “Está certo, jamais teremos com ele a mesma confortável cumplicidade que tínhamos com a velha máquina”.
- (E) “Sinto falta do papel e da fiel Bic, sempre pronta a inserir entre uma linha e outra a palavra que faltou na hora, e que nele foi substituída por um botão...”.

08

Assinale a alternativa em que a troca de posição dos elementos altera seu significado.

- (A) Confortável simplicidade.
- (B) Velha máquina.
- (C) Desprezível pré-eletrônico.
- (D) Vexame privado.
- (E) Nenhuma reação.

09

“Dito isto, é preciso dizer também que quem provou pela primeira vez suas letrinhas dificilmente voltará à máquina de escrever sem a sensação de que está desembarcando de uma Mercedes e voltando à carroça. Está certo, jamais teremos com ele a mesma confortável cumplicidade que tínhamos com a velha máquina”.

Assinale a alternativa inadequada em relação a um componente desse segmento do texto.

- (A) A expressão “Dito isto” se refere a algo dito anteriormente.
- (B) O diminutivo “letrinhas” mostra o sentido depreciativo do diminutivo.
- (C) “Mercedes” e “carroça” funcionam como antônimos no segmento do texto.
- (D) “Está certo” mostra uma concordância do cronista.
- (E) “Teremos” e “tínhamos” mostram dois tempos diferentes.

10

“Sinto falta do papel e da fiel Bic, sempre pronta a inserir entre uma linha e outra a palavra que faltou na hora...”.

Assinale a alternativa em que a substituição da forma reduzida sublinhada foi feita de forma adequada.

- (A) que se inserta.
- (B) que se insere.
- (C) que se insira.
- (D) que se enserisse.
- (E) que se insertasse.

11

“Sinto falta do papel e da fiel Bic, sempre pronta a inserir entre uma linha e outra a palavra que faltou na hora, e que nele foi substituída por um botão, que, além de mais rápido, jamais nos sujará os dedos, mas acho que estou sucumbindo”.

Com esse segmento o autor mostra que ele

- (A) continuará a preferir os antigos aparelhos de escrita.
- (B) prefere o computador em função da higiene.
- (C) está reconhecendo as vantagens oferecidas pelo computador.
- (D) reconhece na máquina de escrever algumas vantagens técnicas.
- (E) desistiu há muito tempo de escrever na máquina.

12

“Sinto falta do papel e da fiel Bic”

Nesse segmento, o cronista emprega o nome de uma marca em lugar de “caneta esferográfica”, caracterizando uma figura de linguagem denominada

- (A) metáfora.
- (B) hipérbole.
- (C) eufemismo.
- (D) metonímia.
- (E) antítese.

13

As alternativas a seguir servem de exemplos da intromissão da língua falada na língua escrita, à exceção de uma. Assinale-a.

- (A) “Quando saí da redação do jornal depois de usar o computador pela primeira vez, cheguei em casa e bati na minha máquina”.
- (B) “Sabendo que ela aguentaria sem reclamar, como sempre, a pobrezinha”.
- (C) “Claro que você pode concluir que eu só estou querendo agradá-lo, precavidamente, mas juro que é sincero”.
- (D) “Está certo, jamais teremos com ele a mesma confortável cumplicidade que tínhamos com a velha máquina”.
- (E) “Outra coisa: ele é mais inteligente que você”.

14

“E a máquina, mesmo nos seus instantes de maior impaciência conosco, jamais faria ‘bip’ em público”. Com esse segmento do texto, o autor quer referir-se a uma característica da máquina, que é a de

- (A) não denunciar os erros do usuário publicamente.
- (B) não produzir barulho algum, de tipo eletrônico.
- (C) consertar os erros cometidos discretamente.
- (D) reproduzir exatamente erros e acertos do usuário.
- (E) demonstrar absoluta calma em seu trabalho.

15

“Parece estar dizendo: vamos lá, seu desprezível pré-eletrônico, mostre o que você sabe fazer”.

Sobre os elementos desse segmento, assinale a alternativa que indica um comentário **inadequado**.

- (A) Ao afirmar que a máquina “*parece estar dizendo*”, o autor evita o emprego da linguagem figurada denominada personificação.
- (B) A expressão “*vamos lá*” indica um incentivo à mudança.
- (C) Ao designar o cronista como “*pré-eletrônico*”, o computador quer mostrar o anacronismo do usuário.
- (D) A utilização de “*seu*” em lugar de “*senhor*” indica a falta de conhecimento da norma culta por parte do computador.
- (E) Ao desafiá-lo a mostrar o que ele sabe fazer, o computador pretende, na verdade, humilhá-lo.

16

“O jornal russo ‘Izvestia’ informou nesta quinta-feira que o Serviço Federal de Proteção do país comprou 20 máquinas de escrever para evitar que informações sigilosas vazem por meios eletrônicos. Segundo o diário, a medida foi tomada após a revelação do esquema de espionagem dos Estados Unidos, em junho”.

Nesse caso, a informação

- (A) dá razão ao cronista, quanto às vantagens da máquina de escrever.
- (B) mostra a causa e a consequência da decisão de comprar máquinas.
- (C) contribui para o atraso tecnológico da Rússia.
- (D) indica uma vantagem do uso de máquinas de escrever.
- (E) demonstra que a moderna tecnologia não é durável.

17

“Agora compreendo o entusiasmo de gente como Millôr Fernandes e Fernando Sabino, que dividem a sua vida profissional em antes dele e depois dele”.

Esse segmento do texto tem a função de

- (A) mostrar a importância do computador para a literatura moderna.
- (B) indicar a diferença entre autores cultos e populares.
- (C) demonstrar que autores importantes já aderiram ao computador.
- (D) comprovar a necessidade do uso do computador para textos rápidos.
- (E) informar ao leitor sobre as vantagens da computação.

18

“Agora compreendo o entusiasmo de gente como Millôr Fernandes e Fernando Sabino, que dividem a sua vida profissional em antes dele e depois dele”.

Nesse segmento, cinco termos estabelecem a coesão textual.

Assinale a alternativa em que a referência coesiva é adequada.

- (A) “*Gente*” se refere a termos futuros da progressão textual.
- (B) O pronome relativo “*que*” se refere a Fernando Sabino.
- (C) O possessivo “*sua*” se refere a “*Fernando Sabino*”.
- (D) Os dois pronomes “*ele*” não se referem ao mesmo antecedente.
- (E) Todos os termos coesivos de referem a termos anteriormente expressos.

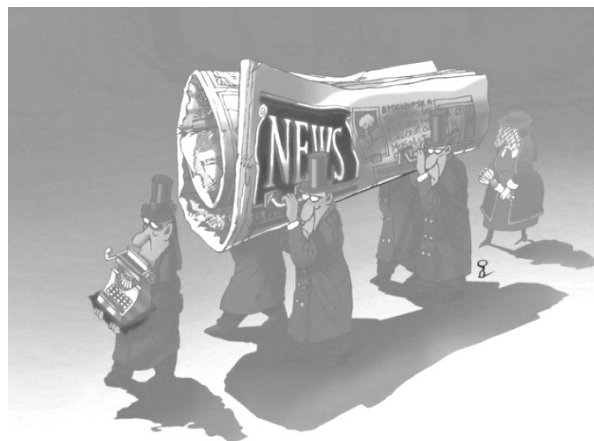
19

A crônica de Veríssimo pode ser definida como

- (A) uma narrativa curta de cunho pessoal.
- (B) um depoimento sobre o choque entre velhos e novos hábitos.
- (C) uma argumentação em defesa do computador.
- (D) uma descrição das vantagens das máquinas de escrever.
- (E) uma exposição de motivos técnicos para a adoção da nova tecnologia.

20

Observe a charge a seguir.



A charge, em seus elementos visuais, mostra

- (A) o fim da imprensa escrita.
- (B) uma homenagem à máquina de escrever.
- (C) uma condenação dos velhos pelo mercado de trabalho.
- (D) o monopólio da informação pelos jornais.
- (E) a condenação da palavra como veículo de conhecimento.

Raciocínio Lógico-matemático

21

Nove amigos vão marcar um encontro.

Três deles moram em Feira de Santana e os outros seis moram em Salvador e todos irão ao encontro, individualmente, em seus próprios carros.

Eles desejam escolher um local E para o encontro de modo que a média aritmética das distâncias percorridas por cada um deles desde o local onde moram até o local do encontro seja a menor possível.

Despreze as distâncias percorridas dentro de cada uma das duas cidades e represente por D a distância rodoviária, em quilômetros, entre Salvador e Feira de Santana.

O local do encontro deve ser

- (A) em Salvador.
- (B) em Feira de Santana.
- (C) no meio do caminho entre Salvador e Feira de Santana.
- (D) no caminho entre Salvador e Feira de Santana, a uma distância $D/3$ de Salvador.
- (E) no caminho entre Salvador e Feira de Santana, a uma distância $D/3$ de Feira de Santana.

22

Solange afirmou: “*Se é domingo e faz sol então eu vou à praia*”.

O cenário para o qual a afirmativa de Solange é falsa é

- (A) sábado, chove e Solange foi à praia.
- (B) domingo, chove e Solange foi à praia.
- (C) sábado, faz sol e Solange foi à praia.
- (D) domingo, faz sol e Solange não foi à praia.
- (E) sábado, faz sol e Solange não foi à praia.

23

Marcelo fez uma compra com cartão de crédito e não conseguiu pagá-la na data de vencimento, quando recebeu a fatura correspondente. Pagou apenas no mês seguinte com juros de 10% sobre o valor da compra.

Sabendo que Marcelo pagou R\$ 258,50, o valor da compra foi

- (A) R\$ 230,50.
- (B) R\$ 232,65.
- (C) R\$ 235,00.
- (D) R\$ 238,00.
- (E) R\$ 238,50.

24

O número de maneiras diferentes de se colocar as letras da sigla CONDER em fila, de modo que a fila comece por uma vogal, é

- (A) 240.
- (B) 120.
- (C) 96.
- (D) 72.
- (E) 60.

25

Duas urnas contêm cinco bolas cada uma. Uma delas contém duas bolas brancas e três pretas e a outra contém três bolas brancas e duas pretas.

Retiram-se, aleatoriamente, uma bola de cada urna.

A probabilidade de uma das duas bolas retiradas ser branca e a outra ser preta é de

- (A) $\frac{1}{2}$
- (B) $\frac{1}{5}$
- (C) $\frac{6}{25}$
- (D) $\frac{12}{25}$
- (E) $\frac{13}{25}$

26

Em um jogo de tabuleiro, há 80 peças das quais 35 são verdes e as demais são amarelas. As peças são todas triangulares ou quadrangulares. Entre as peças verdes, 17 são triangulares e, entre as peças amarelas, a quantidade de peças quadrangulares é o dobro da quantidade de peças triangulares.

A quantidade total de peças quadrangulares é

- (A) 15.
- (B) 18.
- (C) 32.
- (D) 45.
- (E) 48.

27

Considere a sequência infinita de pontos no plano cartesiano

$(0,0), (0,1), (2,1), (2,-2), (-2,-2), (-2,3), (4,3), (4,-4), (-4,-4), (-4,5), \dots$

obtida a partir da origem e obedecendo sempre o seguinte padrão de movimentos: uma unidade no sentido norte, duas unidades no sentido leste, três unidades no sentido sul, quatro unidades no sentido oeste, cinco unidades no sentido norte, e assim sucessivamente aumentando uma unidade em cada deslocamento e girando no sentido horário (norte, leste, sul, oeste, norte, ...).

O 2013º ponto dessa sequência é

- (A) $(1005, -1006)$.
- (B) $(-1006, -1006)$.
- (C) $(-1006, 1007)$.
- (D) $(1008, 1007)$.
- (E) $(1008, -1008)$.

28

Em uma pesquisa de mercado para o lançamento de uma nova marca de sucos, setenta pessoas foram entrevistadas e deviam responder se gostavam dos sabores graviola e açaí. Trinta pessoas responderam que gostavam do sabor graviola e cinquenta pessoas responderam que gostavam do sabor açaí.

Sobre as setenta pessoas entrevistadas, é correto concluir que

- (A) no máximo vinte não gostam de graviola nem de açaí.
- (B) no mínimo dez não gostam de graviola nem de açaí.
- (C) no máximo dez gostam dos dois sabores.
- (D) no mínimo trinta gostam dos dois sabores.
- (E) no máximo vinte gostam dos dois sabores.

29

Juliano e Mário começaram recentemente suas coleções de selos. Se Juliano der 11 de seus selos para Mário, a quantidade de selos de Mário passará a ser o triplo da quantidade de selos de Juliano. Por outro lado, se Mário der 14 de seus selos para Juliano, a quantidade de selos de Juliano passará a ser o dobro da quantidade de selos de Mário.

Juliano e Mário têm juntos

- (A) 48 selos.
- (B) 56 selos.
- (C) 60 selos.
- (D) 72 selos.
- (E) 84 selos.

30

A negação lógica da sentença “Se como demais e não faço exercícios físicos então engordo” é

- (A) “Se não como demais e faço exercícios físicos então não engordo.”
- (B) “Se como demais e não faço exercícios físicos então não engordo.”
- (C) “Como demais e não faço exercícios físicos e não engordo.”
- (D) “Se não engordo então não como demais ou faço exercícios físicos.”
- (E) “Não como demais ou faço exercícios físicos ou não engordo.”

Conhecimentos Gerais

31

A expressão “Organizações Não Governamentais” (ONGs) foi formulada pela primeira vez no Art. 71 da Carta Constitucional da ONU, em 1945. No Brasil, as ONGs ampliaram sua atuação nas últimas décadas do século XX.

Sobre os agentes, os fins e o setor social ao qual pertencem as ONGs, analise as afirmativas a seguir.

- I. São entidades privadas que perseguem fins públicos como a defesa de direitos humanos, do meio ambiente e de políticas sociais. Pertencem ao Terceiro Setor,
- II. São atarquias e sociedades de economia mista comprometidas com a eliminação de situações de exclusão e desigualdade. Compõem o Primeiro Setor.
- III. São associações de voluntários que atuam em entidades privadas, com projetos voltados para defesa de causas humanitárias ou de seus membros. Fazem parte do Segundo Setor

Assinale:

- (A) se somente a afirmativa I estiver correta.
- (B) se somente a afirmativa II estiver correta.
- (C) se somente a afirmativa III estiver correta.
- (D) se somente as afirmativas I e II estiverem corretas.
- (E) se todas as afirmativas estiverem corretas.

32

Os erros gramaticais, em letreiros, cartazes e diálogos de telenovelas, têm provocado uma polêmica sobre se existe certo e errado em relação ao uso da língua.

A esse respeito, leia a posição de dois intelectuais brasileiros:

“Os critérios que decidem se é certo ou errado empregar uma construção derivam do campo em que se está e do gênero [textual], e não de um manual que lista erros e acertos independentemente de fatores sociais e históricos (...). Manter a língua intocada é imobilismo intelectual, por um lado, e, por outro, um duro golpe nos milhões de cidadãos que tiveram azar de não ter acesso ao português de antigamente”. (Sírio Possenti)

“Quanto maior for nosso domínio [da língua], maior e mais diversificada será nossa capacidade de expressão, de comunicação e de interação social. O falante deve ser capaz de dominar tanto quanto possível as regras de uso de sua língua,(...) embora ninguém o consiga totalmente, para poder fazer suas escolhas quanto à melhor maneira de se comunicar nas diferentes situações em que se encontra”. (Danilo Marcondes)

Com base nos trechos selecionados, assinale a alternativa que indica corretamente a posição desses autores sobre o uso da língua.

- (A) Para ambos, a norma culta deve ser abolida, de modo que a variedade da fala não seja corrigida pela convenção gramatical da língua escrita.
- (B) Para Sírio Possenti, a língua é um produto histórico que gerou a gramática, sistema normativo cujo cumprimento garante a eficácia da comunicação.
- (C) Para ambos, a língua é um elemento vivo que interage com a sociedade que pode provocar exclusão ou maior performance social.
- (D) Para Danilo Marcondes, há uma diferença entre a língua, um sistema de signos interiorizado culturalmente pelos falantes, e a fala, que expressa o ato individual de escolha das palavras.
- (E) Para ambos, o domínio da norma culta é um instrumento para obter melhores oportunidades de progressão social e superar a segregação de classes.

33

A biotecnologia diz respeito a um amplo conjunto de tecnologias que possuem em comum o fato de utilizar organismos vivos ou parte deles, como moléculas ou células.

Assinale a alternativa que indica corretamente avanços no campo da biotecnologia ocorridos na última década.

- (A) Recombinação do DNA para produção de insulina para uso humano.
- (B) Criação de célula sintética a partir de um genoma sintetizado em laboratório.
- (C) Produção de etanol, biocombustível obtido a partir da fermentação da cana-de-açúcar.
- (D) Clonagem animal, a partir da utilização de células e embriões.
- (E) Fabricação de penicilina, para combater infecções bacterianas.

34

Em agosto de 2013, a transferência do senador boliviano Roger Pinto Molina para o Brasil desencadeou um incidente diplomático entre o Brasil e a Bolívia.

Assinale a alternativa que indica corretamente um aspecto desta crise.

- (A) O Brasil não concedeu asilo ao senador boliviano e, por isso, a sua retirada para o território brasileiro desencadeou uma crise diplomática entre os dois países.
- (B) O presidente da Bolívia exigiu o regresso do senador boliviano, por ele ter tornado pública documentação secreta de Estado.
- (C) As relações entre os dois países têm se deteriorado desde o episódio da ocupação das instalações da Petrobrás, pelo exército boliviano.
- (D) A Bolívia, um dos cinco países fundadores do MERCOSUL, pressionou a Comissão Parlamentar do Mercado Comum para a votação de uma declaração de repúdio ao ato do governo brasileiro.
- (E) Um diplomata da Embaixada do Brasil na Bolívia autorizou a retirada do senador boliviano, por questões humanitárias, mesmo sem a emissão de salvo-conduto pela Bolívia.

35

Há mais de dois anos, está em curso uma guerra civil na Síria na qual os insurgentes se opõem ao regime ditatorial de Bashar al-Assad.

Com relação ao posicionamento internacional a respeito desta crise, analise as afirmativas a seguir.

- I. O Irã, o Iraque e a Rússia apoiam o Partido Baath sírio, liderado pela família al-Assad, fornecendo guerrilheiros, armamentos e combustível.
- II. Uma possível intervenção norte-americana no conflito fortaleceria seus aliados regionais: Turquia, Jordânia e Israel.
- III. As forças rebeldes são apoiadas, em nível regional, pelo grupo libanês do Hezbollah, e pelos Estados sunitas da Turquia, Arábia Saudita e Qatar.

Assinale:

- (A) se somente a afirmativa I estiver correta.
- (B) se somente a afirmativa II estiver correta.
- (C) se somente a afirmativa III estiver correta.
- (D) se somente as afirmativas I e II estiverem corretas.
- (E) se todas as afirmativas estiverem corretas.

36

A computação em nuvem tem sido considerada uma nova fronteira da era digital. Nuvem é uma metáfora para a Internet e seus serviços, como o acesso a informações e programas e o armazenamento de arquivos.

Sobre essa tendência recente, assinale V para a afirmativa verdadeira e F para a afirmativa falsa.

- (...) Esta tecnologia suscita problemas internacionais de tipo econômico e político, quando dados públicos são armazenados em arquivos privados, em países diversos daqueles dos usuários da nuvem.
- (...) Os sistemas de computação em nuvem podem aumentar a “dívida digital” entre países ricos e pobres, caso o acesso ao conhecimento não seja livremente garantido a todos.
- (...) A computação em nuvem torna o usuário dependente de investimentos crescentes em recursos de *hardware* e *software*, que devem ser adquiridos junto ao servidor contratado.

As afirmativas são, respectivamente,

- (A) F, V e F.
- (B) F, V e V.
- (C) V, F e F.
- (D) V, V e F.
- (E) F, F e V.

37

Os dados da tabela a seguir permitem traçar um panorama do desempenho da economia mundial nos últimos anos.

| Crescimento do PIB observado e projeções do FMI (em %) | | | | | | |
|--------------------------------------------------------|------|------|------|----------|----------|----------|
| Regiões | 2009 | 2010 | 2011 | 2012 (e) | 2013 (p) | 2014 (p) |
| Mundo | -0,6 | 5,1 | 3,8 | 3,2 | 3,5 | 4,1 |
| Países desenvolvidos | -3,6 | 3,0 | 1,6 | 1,3 | 1,4 | 2,2 |
| Estados Unidos | -3,1 | 2,4 | 1,8 | 2,2 | 2,0 | 3,0 |
| Área do Euro | -4,4 | 2,0 | 1,4 | -0,3 | -0,2 | 1,0 |
| Reino Unido | -4,0 | 1,8 | 0,8 | 0,2 | 1,0 | 1,9 |
| Japão | -5,5 | 4,5 | -0,8 | 2,0 | 1,2 | 0,7 |
| Países emergentes em desenvolvimento | 2,7 | 7,4 | 6,2 | 5,1 | 5,5 | 5,9 |
| Ásia | 7,0 | 9,5 | 7,8 | 6,6 | 7,1 | 7,5 |
| China | 9,2 | 10,4 | 9,2 | 7,8 | 8,2 | 8,5 |
| América Latina e Caribe | -1,5 | 6,2 | 4,5 | 3,0 | 3,6 | 3,9 |
| Europa Central e Ocidental | -3,6 | 4,6 | 5,3 | 1,8 | 2,4 | 3,1 |
| Comunidade de Estados Independentes | -6,4 | 4,8 | 4,9 | 3,6 | 3,8 | 4,1 |
| Oriente Médio e Norte da África | 2,6 | 5,0 | 3,3 | 5,2 | 3,4 | 3,8 |
| África Subsaariana | 2,6 | 5,3 | 5,1 | 4,8 | 5,8 | 5,7 |

Nota: e = estimativa; p = previsão
(Fonte: FMI/Ipea/Dimac/Gecon.)

Com base na tabela, analise as afirmativas a seguir.

- I. Em 2012, o desempenho da economia mundial foi marcado, em relação ao biênio 2010-2011, por uma desaceleração homogênea entre os distintos grupos de países.
- II. Em 2012, a economia europeia voltou a ser recessiva, e este mau desempenho foi acompanhado pelo menor crescimento dos BRICs.
- III. A Europa voltou a viver os riscos de ruptura do euro a partir de 2012, atenuados por meio do suporte do Banco Central Europeu (BCE).

Assinale:

- (A) se somente a afirmativa I estiver correta.
- (B) se somente a afirmativa II estiver correta.
- (C) se somente as afirmativas I e II estiverem corretas.
- (D) se somente as afirmativas II e III estiverem corretas.
- (E) se todas as afirmativas estiverem corretas.

38

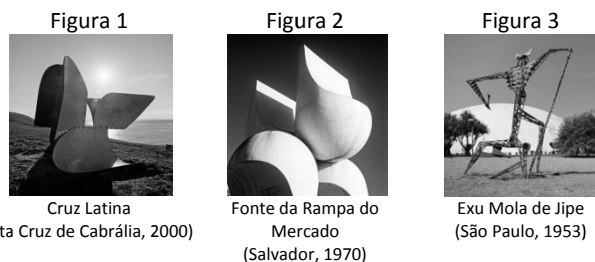
O saneamento básico é fundamental para elevar o Índice de Desenvolvimento Humano (IDH) e é uma das pré-condições para evitar doenças causadas pelo contato ou ingestão de água contaminada.

Assinale a alternativa que indica as doenças relacionadas à ausência de saneamento básico.

- (A) Hanseníase e febre tifóide.
- (B) Bronquite e cólera.
- (C) Hepatite e leptospirose.
- (D) Amebíase e caxumba.
- (E) Esquistossomose e lúpus.

39

As três imagens a seguir retratam obras de Mario Cravo Júnior, artista baiano que, em 2013, foi homenageado por seus 90 anos com uma exposição no Palacete das Artes (Salvador).



As afirmativas a seguir apresentam características formais e poéticas presentes nas obras de Mario Cravo Júnior. Analise-as.

- I. As formas puras e despojadas são capazes de oferecer uma síntese visual do seu universo social e cultural.
- II. A monumentalidade define a escala da obra em relação ao entorno urbanístico e lhe confere um sentido de grandeza.
- III. A sensualidade geométrica das formas germinantes, dos núcleos e óvulos indicam, poeticamente, vida e crescimento.

Assinale:

- (A) se somente a afirmativa I estiver correta.
- (B) se somente a afirmativa II estiver correta.
- (C) se somente a afirmativa III estiver correta.
- (D) se somente as afirmativas I e II estiverem corretas.
- (E) se todas as afirmativas estiverem corretas.

40

“A Câmara dos Deputados aprovou no dia 27 de agosto de 2013, em segundo turno, a Proposta de Emenda à Constituição (PEC) que obriga o Executivo federal a liberar recursos para despesas inseridas no Orçamento da União através de emendas parlamentares individuais”.

(Apud <http://g1.globo.com/politica/noticia/2013/08>)

O trecho da notícia refere-se à discussão e à aprovação

- (A) da Lei de Diretrizes Orçamentárias.
- (B) do Orçamento Participativo.
- (C) da Lei de Responsabilidade Fiscal.
- (D) do Orçamento Impositivo.
- (E) da Lei Orçamentária Anual.

Legislação Institucional

41

A CONDER tem por finalidade executar as obras e ações inerentes às políticas de desenvolvimento urbano e habitacional no Estado da Bahia.

Sobre as competências da CONDER, analise as afirmativas a seguir.

- I. Executar obras e serviços de implantação, qualificação e conservação de equipamentos necessários à convivência comunitária.
- II. Desenvolver e implementar projetos e obras voltados à solução da destinação final de resíduos sólidos urbanos.
- III. Promover condições adequadas de habitabilidade, por meio de intervenções em áreas precárias, contribuindo para a melhoria da qualidade de vida da população.

Assinale:

- (A) se somente a afirmativa II estiver correta.
- (B) se somente as afirmativas I e II estiverem corretas.
- (C) se somente as afirmativas I e III estiverem corretas.
- (D) se somente as afirmativas II e III estiverem corretas.
- (E) se todas as afirmativas estiverem corretas.

42

De acordo com seu Estatuto, a CONDER é estruturada pelos órgãos listados a seguir, à exceção de um. Assinale-o.

- (A) Conselho de Administração.
- (B) Assembleia Geral.
- (C) Conselho Fiscal.
- (D) Conselho Deliberativo.
- (E) Diretoria Executiva.

43

Assinale a alternativa que indica a natureza jurídica da Companhia de Desenvolvimento Urbano do Estado da Bahia – CONDER.

- (A) Autarquia.
- (B) Empresa Pública.
- (C) Sociedade de Economia Mista.
- (D) Fundação.
- (E) Associação Civil.

44

Sobre a Assembleia Geral, órgão superior de deliberação da CONDER, analise as afirmativas a seguir.

- I. A cada ação ordinária nominativa corresponderão dois votos nas deliberações da Assembleia Geral.
- II. A Assembleia Geral será presidida pelo representante do acionista controlador.
- III. As deliberações da Assembleia Geral constarão de Ata, lavrada em livro próprio e assinada pelos Membros da Mesa e pelos acionistas presentes, de forma circunstanciada ou sumária, conforme previsto na Lei Federal n. 6.404/76.

Assinale:

- (A) se somente a afirmativa II estiver correta.
- (B) se somente as afirmativas I e III estiverem corretas.
- (C) se somente as afirmativas II e III estiverem corretas.
- (D) se somente as afirmativas I e II estiverem corretas.
- (E) se todas as afirmativas estiverem corretas.

45

Assinale a afirmativa que indica o órgão que define a destinação dos lucros da CONDER.

- (A) A Assembleia Geral.
- (B) O Conselho Fiscal.
- (C) O Conselho de Administração.
- (D) A Diretoria Executiva.
- (E) O Conselho Social.

46

Os diretores da CONDER devem zelar pela boa condução das suas finalidades institucionais. Nesse sentido, todos os atos que impliquem em responsabilidade financeira para a CONDER deverão ser firmados

- (A) por dois diretores, sendo um deles o Diretor Presidente.
- (B) pelo Diretor Executivo e pelo Conselho Fiscal.
- (C) pelo Conselho Administrativo.
- (D) por três diretores, sendo um deles o Secretário Executivo.
- (E) pelo Diretor Executivo.

47

O exercício social da CONDER, que é o período de tempo entre o levantamento de dois balanços patrimoniais, corresponderá

- (A) ao ano fiscal, com início em 1º de março.
- (B) ao ano administrativo, com início em 1º de janeiro.
- (C) ao ano civil, com encerramento em 31 de dezembro.
- (D) ao biênio civil, com encerramento em 31 de dezembro do segundo ano.
- (E) ao triênio fiscal, com encerramento em 31 de dezembro do terceiro ano.

48

Os recursos financeiros da CONDER são classificados como próprios ou de terceiros. As alternativas a seguir apresentam recursos financeiros próprios da CONDER, à exceção de uma. Assinale-a.

- (A) Rendas de seu capital, lucros e dividendos.
- (B) Recursos provenientes de dotações orçamentárias.
- (C) Produtos de operações de crédito.
- (D) Recursos de capital, inclusive os resultantes da conversão em espécie de bens e direitos.
- (E) Renda oriunda de bens patrimoniais, assim como as provenientes da exploração de seus serviços, bens e atividades.

49

Na forma do seu Estatuto, sobre as atribuições do Diretor-Presidente da CONDER, analise as afirmativas a seguir.

- I. Representar a CONDER, ativa e passivamente, em Juízo ou fora dele.
- II. Autorizar aquisição, permuta ou alienação de bens móveis, observada a legislação em vigor.
- III. Designar pessoal para o exercício das funções comissionadas.

Assinale:

- (A) se somente as afirmativas I e II estiverem corretas.
- (B) se somente as afirmativas I e III estiverem corretas.
- (C) se somente as afirmativas II e III estiverem corretas.
- (D) se somente a afirmativa II estiver correta.
- (E) se todas as afirmativas estiverem corretas.

50

A moralidade pública implica transparência dos gestores de entidades que lidem com os interesses públicos.

Nesse sentido, na forma do Estatuto da CONDER, assinale a afirmativa correta.

- (A) Os Diretores da CONDER devem apresentar declarações de bens apenas após o seu desligamento da entidade.
- (B) Os Diretores da CONDER não são obrigados a apresentar declarações de bens antes de assumir os seus respectivos cargos.
- (C) Os Diretores da CONDER não são obrigados a apresentar declarações de bens após o seu desligamento da entidade.
- (D) Os Diretores da CONDER devem apresentar declarações de bens apenas antes de assumir os seus respectivos cargos.
- (E) Os Diretores da CONDER devem apresentar declarações de bens antes de assumir os seus respectivos cargos, bem como imediatamente após o seu desligamento.

Conhecimentos Específicos

51

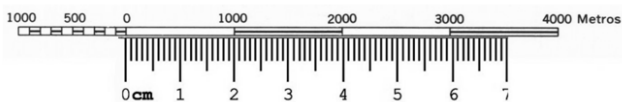
Erastótenes elaborou um experimento no qual comparou a sombra de uma coluna vertical, de altura conhecida, medida durante o solstício de verão em duas posições diferentes sobre a Terra. Na coluna que se encontrava em Assuã (antiga Siena, Egito) percebeu que não se formava sombra ao meio-dia, enquanto que em outra, colocada em Alexandria, cidade ao norte de Assuã, ao longo de um meridiano e com distância conhecida, era formada uma sombra cujo tamanho foi medido.

Por meio desse experimento, Erastótenes determinou pela primeira vez, ainda que de forma aproximada,

- (A) a ondulação geoidal nessa região egípcia.
- (B) a taxa da deriva continental africana.
- (C) a circunferência da Terra.
- (D) a velocidade de rotação da Terra em torno de seu próprio eixo.
- (E) a distância entre o Sol e a Terra.

52

A figura a seguir apresenta a escala gráfica de uma carta, abaixo da qual o usuário colocou uma régua graduada em centímetros, com divisões de 1 milímetro.



Em função da figura apresentada (cuja impressão não está em escala), a escala da carta à qual pertence essa escala gráfica é

- (A) 1:500.000
- (B) 1:200.000
- (C) 1:100.000
- (D) 1:50.000
- (E) 1:20.000

53

Sobre uma carta na escala 1:100.000, cuja projeção não altera o valor medido de áreas, um usuário efetua a medição de uma área, chegando ao valor de 8 cm².

O valor real dessa área, se medida no terreno, é de

- (A) 0,8 km².
- (B) 8 km².
- (C) 64 km².
- (D) 80 km².
- (E) 640 km².

54

Sobre o modo de implantação zonal, usado para se representar fenômenos quantitativamente, analise as afirmativas a seguir.

- I. *Coroplético, isarítmico e das figuras geométricas proporcionais* são exemplos de métodos desse modo.
- II. *Cloroplético* consiste em desenhar-se uma figura geométrica no tamanho proporcional à quantidade a ser representada
- III. *Isarítmico* é ideal para a representação de fenômenos contínuos

Assinale:

- (A) se somente a afirmativa I estiver correta.
- (B) se somente a afirmativa II estiver correta.
- (C) se somente as afirmativas I e II estiverem corretas.
- (D) se somente as afirmativas I e III estiverem corretas.
- (E) se todas as afirmativas estiverem corretas.

55

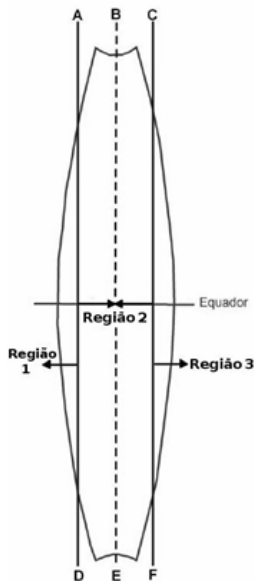


Com base no diagrama dos nortes, e considerando-se válido efetuar o cálculo sobre seus dados de 1993, o valor da declinação magnética a ser considerada em 2013, no centro da folha da carta de onde ele foi extraído, é de

- (A) 21°06'.
- (B) 22°02'.
- (C) 22°51'.
- (D) 23°00'.
- (E) 23°40'.

56

A figura a seguir mostra o desenho esquemático de um fuso UTM. A linha BE representa o fuso central e as linhas AD e CF, os fusos secantes.



Considerando-se a hipótese de se ter feições de mesma dimensão sobre o terreno, as representações das feições do terreno

- (A) aparecerão na mesma escala em todas as regiões.
- (B) aparecerão maiores nas regiões 1 e 3 do que na região 2.
- (C) aparecerão menores nas regiões 1 e 3 do que na região 2.
- (D) aparecerão menores na região 1, na escala nominal da carta na região 2 e maiores na região 3.
- (E) aparecerão maiores na região 1, na escala nominal da carta na região 2 e menores na região 3.

57

Na Cartografia Ambiental, assim como em toda a Cartografia Temática, procura-se representar um tema por meio de sinais.

A tarefa essencial dessa representação gráfica é a de transcrever as três relações fundamentais, que relacionam os objetos representados respondendo às perguntas: "o quê?", caracterizando relações de diversidade entre lugares; "em que ordem?", caracterizando relações de ordem entre lugares e "quanto?", caracterizando relações de proporcionalidade entre lugares.

Essas três perguntas são respondidas, respectivamente, pelos seguintes aspectos:

- (A) analítico, ordenado e sintético.
- (B) de título, de orientação e quantitativo.
- (C) analítico, sintético e quantitativo.
- (D) qualitativo, ordenado e quantitativo.
- (E) qualitativo, de orientação e sintético.

58

Sobre as projeções planas, considere as afirmativas a seguir.

- I. Nas projeções planas, as linhas de igual distorção são concêntricas em torno do ponto de tangência.
- II. A projeção ortográfica é um exemplo de projeção plana.
- III. As projeções planas são projeções equivalentes.

Assinale:

- (A) se somente a afirmativa I estiver correta.
- (B) se somente a afirmativa II estiver correta.
- (C) se somente a afirmativa III estiver correta.
- (D) se somente as afirmativas I e II estiverem corretas.
- (E) se somente as afirmativas I e III estiverem corretas.

59

Sobre os principais formatos de arquivos utilizados pelo programa AutoCAD, analise as afirmativas a seguir.

- I. DWG é a extensão de um tipo de arquivo que armazena desenhos no formato matricial ou raster.
- II. DXF é a extensão de um tipo de arquivo que pode ser codificado por meio de caracteres ASCII ou binário.
- III. DWG é a extensão de um tipo de arquivo que pode ser codificado por meio de caracteres ASCII.

Assinale:

- (A) se somente a afirmativa I estiver correta.
- (B) se somente a afirmativa II estiver correta.
- (C) se somente a afirmativa III estiver correta.
- (D) se somente as afirmativas I e II estiverem corretas.
- (E) se somente as afirmativas I e III estiverem corretas.

60

A Norma NBR-13.113 da ABNT, Execução de Levantamento Topográfico, especifica, dentre outros aspectos,

- (A) a classificação dos instrumentos medidores eletrônicos de distâncias quanto à sua precisão.
- (B) os parâmetros do voo fotogramétrico para o apoio de campo.
- (C) a classificação dos levantamentos geodésicos em função de sua finalidade e exatidão.
- (D) os parâmetros para transformação entre Sistemas Geodésicos.
- (E) a classificação de uma carta quanto à sua exatidão segundo Padrão de Exatidão Cartográfica-PEC.

61

A Norma NBR-13.113 da ABNT se refere à execução de levantamento topográfico. Considere os aspectos apresentados a seguir, com relação à sua correta abordagem por esta norma.

- I. Fases mínimas são necessárias ao levantamento topográfico para qualquer finalidade.
- II. Hipótese de o apoio topográfico planimétrico vincular-se à rede geodésica (SGB - Sistema Geodésico Brasileiro), a situação ideal é que, pelo menos, dois pontos de coordenadas conhecidas sejam comuns a esta.
- III. Poligonais de apoio à demarcação quanto aos seus parâmetros.

Assinale

- (A) se somente a afirmativa I estiver correta.
- (B) se somente a afirmativa II estiver correta.
- (C) se somente a afirmativa III estiver correta.
- (D) se somente as afirmativas I e II estiverem corretas.
- (E) se somente as afirmativas I e III estiverem corretas.

62

Ao representarem símbolos numa carta, os cartógrafos fazem uso, dentre outras coisas, de variáveis visuais. Algumas variáveis são adotadas para ordenar feições ou valores, enquanto outras visam apenas diferenciá-los. Com relação ao emprego de cada variável visual, analise as afirmativas a seguir.

- I. Tamanho e matiz são empregados para diferenciar feições.
- II. Brilho (da cor) e saturação (da cor) são empregados para ordenar feições.
- III. Orientação e forma são empregadas para diferenciar feições.

Assinale:

- (A) se somente a afirmativa I estiver correta.
- (B) se somente a afirmativa II estiver correta.
- (C) se somente a afirmativa III estiver correta.
- (D) se somente as afirmativas I e III estiverem corretas.
- (E) se somente as afirmativas II e III estiverem corretas.

63

"A Terra tem aproximadamente a forma de um elipsóide, mas variando até uma centena de metros para mais ou para menos, em relação a este, ainda que tomemos todas as medições ao nível do mar. A essa forma da Terra, dá-se o nome de Geóide."

Com base no fragmento acima, assinale a afirmativa correta.

- (A) Latitude e longitude são determinadas em relação ao geóide, enquanto todos os sistemas de coordenadas planas são determinados em relação ao elipsóide.
- (B) Latitude e longitude são determinadas em relação ao elipsóide, enquanto todos os sistemas de coordenadas planas são determinados em relação ao geóide.
- (C) Latitude e longitude e todos os sistemas de coordenadas planas são determinados em relação ao geóide.
- (D) Latitude e longitude e todos os sistemas de coordenadas planas são determinados em relação ao elipsóide.
- (E) Não se pode afirmar que todos os sistemas de coordenadas na forma de latitude e longitude sejam determinados apenas em relação ao elipsóide, embora sistemas de coordenadas planas sejam determinados em relação ao geóide.

64

Considere uma projeção cilíndrica, por exemplo, a de Mercator, em que a superfície terrestre é projetada sobre a superfície de um cilindro que envolve a Terra, tangenciando-a.

Nesse caso, quando o cilindro

- (A) for tangente à Terra ao longo do Equador, os meridianos resultarão linhas retas e equidistantes, formando ângulos retos com linhas de latitude retas e paralelas e geralmente não equidistantes.
- (B) for tangente à Terra ao longo do Equador, os meridianos resultarão linhas retas e não necessariamente equidistantes, formando ângulos retos com linhas de latitude retas e paralelas e sempre equidistantes.
- (C) for tangente à Terra ao longo do Equador, os meridianos resultarão linhas retas e equidistantes, formando ângulos não necessariamente retos com linhas de latitude não paralelas e curvas.
- (D) for tangente à Terra, ao longo de um círculo máximo, resultando numa projeção oblíqua ou transversa, os meridianos resultarão sempre linhas retas e equidistantes, formando ângulos retos com linhas de latitude sempre retas, paralelas e geralmente não equidistantes.
- (E) for tangente à Terra, ao longo de um círculo máximo, resultando numa projeção oblíqua ou transversa, os meridianos resultarão linhas curvas, formando ângulos retos com linhas de latitude retas, paralelas e sempre equidistantes.

65

Sobre a projeção policônica, analise as afirmativas a seguir.

- I. Ela é conforme.
- II. Os paralelos são círculos não concêntricos.
- III. Os vértices dos cones são sempre coincidentes.

Assinale:

- (A) se somente a afirmativa I estiver correta.
- (B) se somente a afirmativa II estiver correta.
- (C) se somente a afirmativa III estiver correta.
- (D) se somente as afirmativas I e II estiverem corretas.
- (E) se somente as afirmativas I e III estiverem corretas.

66

Relacione as descrições listadas a seguir com suas respectivas características.

Descrições:

1. Símbolos puramente geométricos.
2. Símbolos padrão (água azul, linha de trem como contínua com pequenos traços perpendiculares, etc).
3. Símbolos muito intrincados.
4. Símbolos pictóricos ou geométricos, naturalmente associados a uma feição.

Características:

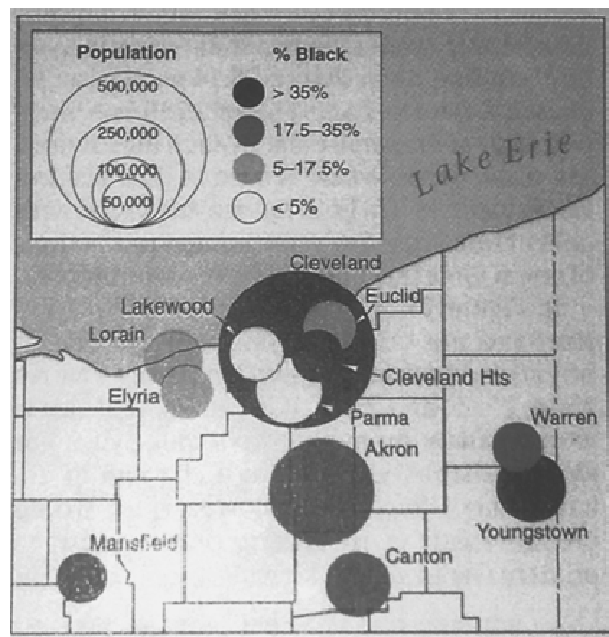
- () violar a convenção cria problemas na leitura dos símbolos, mesmo que o documento possua legenda.
- () diferenciá-los visualmente se torna difícil.
- () exigem definição clara, geralmente legenda.
- () são chamados de símbolos miméticos.

Assinale a alternativa que mostra a relação correta, de cima para baixo.

- (A) 4 – 2 – 1 – 3.
- (B) 1 – 2 – 4 – 3.
- (C) 3 – 1 – 4 – 2.
- (D) 2 – 4 – 1 – 3.
- (E) 2 – 3 – 1 – 4.

67

A figura a seguir apresenta a população de algumas cidades do leste de Ohio.



Em relação ao modo como estão apresentados os dados na figura, é correto afirmar que

- (A) é um mapa isarítmico.
- (B) é um mapa dasimétrico.
- (C) apresenta símbolos proporcionais aos valores de um atributo representado sobre as feições do mapa.
- (D) apresenta símbolos proporcionais aos valores de dois atributos diferentes representados sobre as feições do mapa.
- (E) apresenta uma organização hierárquica das feições do terreno.

68

No que diz respeito à classificação de cartas e mapas quanto à natureza da representação, relacione os tipos com suas respectivas características:

Tipos:

1. Cadastral
2. Topográfico
3. Geográfico

Características:

- () A representação altimétrica é feita por meio de curvas de nível, cuja equidistância apenas dá uma idéia geral do relevo e, em geral, são empregadas cores hipsométricas. São elaboradas na escala 1:500.000 e menores, como por exemplo a Carta Internacional do Mundo ao Milionésimo (CIM).
- () Representação em escala grande, geralmente planimétrica e com maior nível de detalhamento, apresenta grande precisão geométrica. Normalmente é utilizada para representar cidades e regiões metropolitanas, nas quais a densidade de edificações e arrumamento é grande.
- () Carta elaborada a partir de levantamentos aerofotogramétricos e geodésicos originais ou compilada de outras cartas em escalas maiores. Inclui os acidentes naturais e artificiais, em que os elementos planimétricos e altimétricos são geometricamente bem representados. Suas aplicações variam de acordo com a escala, que geralmente está entre 1:25.000 e 1:250.000.

Assinale a alternativa que mostra a relação correta, de cima para baixo:

- (A) 2 – 1 – 3
- (B) 3 – 1 – 2
- (C) 1 – 2 – 3
- (D) 1 – 3 – 2
- (E) 3 – 2 – 1

69

A leitura e a interpretação de dados cartográficos (sobre imagens ou mapas) pode ser feita tanto por meio de processamento digital (baseada em algoritmos implementados em computadores - análise quantitativa), quanto por meio de uma análise visual (fotointerpretação – analista humano). Sendo assim, relacione corretamente os itens 1 e 2 com as considerações apresentadas, em função da fotointerpretação ou da análise quantitativa.

1. Análise visual (fotointerpretação – analista humano).
2. Processamento digital (baseada em algoritmos implementados em computadores - análise quantitativa).

Considerações:

- () A análise é realizada a nível de pixel.
- () Permite fazer a análise quantitativa de diferentes intervalos de níveis de cinza e de brilho.
- () Permite a extração de informação espacial para ser utilizada de modo qualitativo.
- () A determinação de forma envolve operações complexas e nem sempre bem sucedidas.
- () Permite analisar simultaneamente tantas faixas espectrais quantas existirem nos dados originais.

Assinale a alternativa que mostra a relação correta, de cima para baixo.

- (A) 1 – 2 – 1 – 2 – 1
- (B) 2 – 1 – 1 – 1 – 2
- (C) 2 – 2 – 1 – 2 – 2
- (D) 2 – 1 – 1 – 1 – 2
- (E) 2 – 1 – 2 – 1 – 1

70

Relacione as definições das imagens avaliadas às suas características no processo de análise visual.

Definições:

1. Padrão
2. Forma
3. Textura
4. Cor

Características:

- () Representa o registro da radiação que foi refletida ou emitida pelos objetos da superfície.
- () Define o arranjo espacial dos objetos na cena e depende do tipo de imagens analisadas, de sua escala e sua resolução espacial.
- () Representa a configuração espacial do objeto. Pode ser observada em duas dimensões em imagens que não possuem o atributo de estereoscopia ou em três dimensões em imagens estereoscópicas.
- () Representa a frequência de mudanças tonais por unidade de área dentro de uma dada região e depende da resolução espacial do sistema, do processo de imageamento e da escala da imagem utilizada.

Assinale a alternativa que mostra a relação correta, de cima para baixo.

- (A) 4 – 1 – 2 – 3
- (B) 4 – 2 – 1 – 3
- (C) 4 – 2 – 3 – 1
- (D) 3 – 1 – 2 – 4
- (E) 3 – 2 – 1 – 4

71

Com relação às chaves de interpretação, um dos primeiros passos no processo de interpretação visual de imagens, analise as afirmativas a seguir.

- I. Visam tornar menos subjetivo o processo de extração de informações.
- II. Dentre os elementos utilizados para construí-las estão a resolução temporal e a espectral.
- III. Quanto menos específica for a chave, menos subjetiva se torna a interpretação das informações.

Assinale:

- (A) se somente a afirmativa I estiver correta
- (B) se somente a afirmativa II estiver correta
- (C) se somente a afirmativa III estiver correta
- (D) se somente as afirmativas I e II estiverem corretas
- (E) se somente as afirmativas I e III estiverem corretas

72

O sistema UTM é utilizado entre as latitudes

- (A) 64° N e 70° S
- (B) 80° N e 82° S
- (C) 80° N e 84° S
- (D) 84° N e 80° S
- (E) 90° N e 90° S

73

A folha SD21-Z-B-VI-2-SE, pertence a uma carta geral na escala 1:25.000. Assinale a alternativa que indica a nomenclatura da folha que está imediatamente à sua direita (à leste).

- (A) SD21-Z-B-V-1-SO
- (B) SD21-Z-B-V-2-SO
- (C) SD22-Y-A-I-1-SO
- (D) SD22-Y-A-IV-1-SO
- (E) SD22-Y-A-IV-3-SO

74

Considere as figuras 01, 02 e 03 a seguir:

| SUBPROJETO RESENDE – BANANAL | | |
|------------------------------|-------|-------------|
| ROLO | FAIXA | FOTOS |
| 03 | 12-B | 933 a 937 |
| 07 | 13-AB | 1061 a 1063 |

01

| FASES | EXECUTANTES | ANO |
|-----------------|--------------------------------------------------------------------|------|
| Cobertura Aérea | PROSPEC | 1980 |
| Apoio de Campo | Diretoria de Serviço Geográfico – 5ª DL | 1980 |
| Restituição | Diretoria de Serviço Geográfico – 5ª DL Em aparelho de 2ª ordem | 1980 |
| Desenho | Diretoria de Serviço Geográfico – 5ª DL | 1981 |
| Impressão | Diretoria de Serviço Geográfico – 5ª DL | 1981 |

02

| |
|------------------|
| ▲ MORRO REDONDO |
| E = 568 976,83 |
| N = 7 312 648,34 |
| H = 837,92 |

03

Assinale a alternativa que indica as figuras, cujas informações, quando presentes, se encontram no verso da folha.

- (A) 01, apenas.
- (B) 02, apenas.
- (C) 03, apenas.
- (D) 01 e 02, apenas.
- (E) 01 e 03, apenas.

75

O sistema de coordenadas planas UTM, quando comparado ao sistema de coordenadas geográficas, apresenta a vantagem de

- (A) ser uma projeção equidistante.
- (B) não alterar o valor das áreas medidas na carta em relação ao valor no terreno.
- (C) facilitar a medição de distâncias por ser um sistema de coordenadas métrico.
- (D) ser utilizado em qualquer latitude.
- (E) facilitar a medição de angulações, por ser um sistema de coordenadas hexadecimal.

76

No sistema UTM, quando utilizado no Hemisfério Sul, a cada fuso é associado um sistema cartesiano métrico de referência e, na origem do sistema, é atribuído um valor para essas coordenadas.

O local de origem e seu valor são, respectivamente,

- (A) Ao longo da linha do Equador, na borda do fuso à oeste, com valores N = 0 m / E = 0 m.
- (B) Ao longo da linha do Equador, na borda do fuso à oeste, com valores N = 10.000.000 m / E = 0 m.
- (C) Ao longo da linha do Equador, na borda do fuso à oeste, com valores N = 10.000.000 m / E = 500.000 m.
- (D) A interseção da linha do Equador com o meridiano central, com valores N = 0 m / E = 500.000 m.
- (E) A interseção da linha do Equador com o meridiano central, com valores N = 10.000.000 m / E = 500.000 m.

77

Quanto à superfície de projeção, as projeções cartográficas podem ser

- (A) equidistantes, conformes, equivalentes ou afiláticas.
- (B) azimutais, cônicas, cilíndricas ou poli-superficiais.
- (C) geométricas ou analíticas.
- (D) tangentes ou secantes.
- (E) normal, transversa e horizontal.

78

Considere as figuras a seguir.

Figura 1

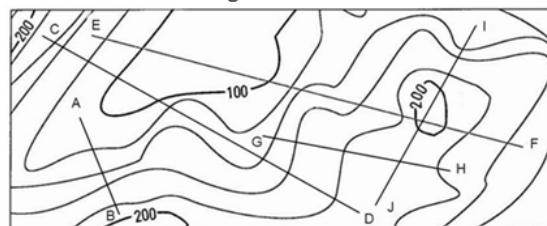
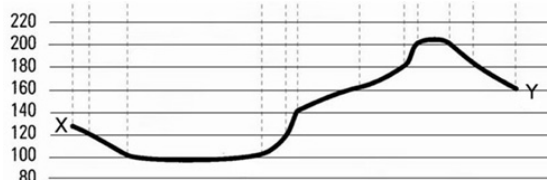


Figura 2

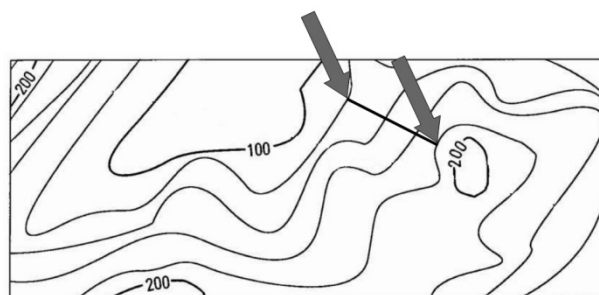


A linha na carta que está representada pelo perfil XY é:

- (A) A – B
- (B) C – D
- (C) E – F
- (D) G – H
- (E) I – J

79

Na figura a seguir a equidistância entre as curvas de nível é constante.

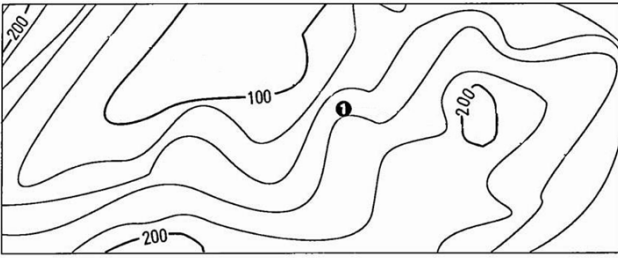


Sabendo-se que a distância entre os pontos indicados pelas pontas das setas (situados sobre as respectivas curvas de nível), ao longo da linha indicada sobre o terreno é de 300 metros, o valor médio da declividade é de

- (A) 0,2 %
- (B) 2 %
- (C) 5 %
- (D) 20 %
- (E) 50 %

80

Considere a figura a seguir.



Quando traçamos uma perpendicular às curvas de nível mais próximas passando pelo ponto 1, vemos que este está, em relação à curva de cota mais baixa a $3/4$ do valor da equidistância utilizada na figura.

Sendo assim, a altitude estimada do ponto 1 é de

- (A) 122 m.
- (B) 128 m.
- (C) 145 m.
- (D) 155 m.
- (E) 165 m.

Realização

 **FGV PROJETOS**