

Analista de Planejamento, Gestão e Infraestrutura em
 Informações Geográficas e Estatísticas A I
ANÁLISE DE SISTEMAS / SUPORTE OPERACIONAL

LEIA ATENTAMENTE AS INSTRUÇÕES ABAIXO.

01 - O candidato recebeu do fiscal o seguinte material:

a) este **CADERNO DE QUESTÕES**, com o enunciado das 70 (setenta) questões objetivas, sem repetição ou falha, com a seguinte distribuição:

LÍNGUA PORTUGUESA		LÍNGUA INGLESA		RACIOCÍNIO LÓGICO QUANTITATIVO		CONHECIMENTOS ESPECÍFICOS	
Questões	Pontuação	Questões	Pontuação	Questões	Pontuação	Questões	Pontuação
1 a 15	1,0 cada	16 a 25	0,5 cada	26 a 35	1,0 cada	36 a 70	2,0 cada
Total:30,0						Total:70,0	
Total:100,0							

b) **CARTÃO-RESPOSTA** destinado às respostas das questões objetivas formuladas na prova.

02 - O candidato deve verificar se este material está em ordem e se o seu nome e número de inscrição conferem com os que aparecem no **CARTÃO-RESPOSTA**. Caso não esteja, o fato deve ser **IMEDIATAMENTE** notificado ao fiscal.

03 - Após a conferência, o candidato deverá assinar, no espaço próprio do **CARTÃO-RESPOSTA**, com caneta esferográfica de tinta preta, fabricada em material transparente.

04 - No **CARTÃO-RESPOSTA**, a marcação das letras correspondentes às respostas certas deve ser feita cobrindo a letra e preenchendo todo o espaço compreendido pelos círculos, com **caneta esferográfica de tinta preta, fabricada em material transparente**, de forma contínua e densa. A leitura ótica do **CARTÃO-RESPOSTA** é sensível a marcas escuras, portanto, os campos de marcação devem ser preenchidos completamente, sem deixar claros.

Exemplo: (A) ● (C) (D) (E)

05 - O candidato deve ter muito cuidado com o **CARTÃO-RESPOSTA**, para não o **DOBRAR, AMASSAR** ou **MANCHAR**. O **CARTÃO-RESPOSTA SOMENTE** poderá ser substituído se, no ato da entrega ao candidato, já estiver danificado em suas margens superior e/ou inferior - **DELIMITADOR DE RECONHECIMENTO PARA LEITURA ÓTICA**.

06 - Para cada uma das questões objetivas, são apresentadas 5 alternativas classificadas com as letras (A), (B), (C), (D) e (E); só uma responde adequadamente ao quesito proposto. O candidato só deve assinalar **UMA RESPOSTA**: a marcação em mais de uma alternativa anula a questão, **MESMO QUE UMA DAS RESPOSTAS ESTEJA CORRETA**.

07 - As questões objetivas são identificadas pelo número que se situa acima de seu enunciado.

08 - **SERÁ ELIMINADO** deste Concurso Público o candidato que:

a) se utilizar, durante a realização da prova, de aparelhos sonoros, fonográficos, de comunicação ou de registro, eletrônicos ou não, tais como agendas, relógios não analógicos, *notebook*, transmissor de dados e mensagens, máquina fotográfica, telefones celulares, *paggers*, microcomputadores portáteis e/ou similares;

b) se ausentar da sala em que se realiza a prova levando consigo o **CADERNO DE QUESTÕES** e/ou o **CARTÃO-RESPOSTA**;

c) se recusar a entregar o **CADERNO DE QUESTÕES** e/ou o **CARTÃO-RESPOSTA**, quando terminar o tempo estabelecido;

d) não assinar a **LISTA DE PRESENÇA** e/ou o **CARTÃO-RESPOSTA**.

Obs. O candidato só poderá ausentar-se do recinto da prova após **1 (uma) hora** contada a partir do efetivo início da mesma. Por motivos de segurança, o candidato **NÃO PODERÁ LEVAR O CADERNO DE QUESTÕES**, a qualquer momento.

09 - O candidato deve reservar os 30 (trinta) minutos finais para marcar seu **CARTÃO-RESPOSTA**. Os rascunhos e as marcações assinaladas no **CADERNO DE QUESTÕES NÃO SERÃO LEVADOS EM CONTA**.

10 - O candidato deve, ao terminar a prova, entregar ao fiscal o **CADERNO DE QUESTÕES** e o **CARTÃO-RESPOSTA** e **ASSINAR A LISTA DE PRESENÇA**.

11 - **O TEMPO DISPONÍVEL PARA ESTA PROVA DE QUESTÕES OBJETIVAS É DE 4 (QUATRO) HORAS**, já incluído o tempo para marcação do seu **CARTÃO-RESPOSTA**, findo o qual o candidato deverá, obrigatoriamente, entregar o **CARTÃO-RESPOSTA** e o **CADERNO DE QUESTÕES**.

12 - As questões e os gabaritos da Prova Objetiva serão divulgados no primeiro dia útil após sua realização, no endereço eletrônico da **FUNDAÇÃO CESGRANRIO** (<http://www.cesgranrio.org.br>).

LÍNGUA PORTUGUESA

Contra o estigma da pobreza

O livro **'Vozes do Bolsa Família – Autonomia, dinheiro e cidadania'** traz pesquisa que mergulha no universo dos beneficiários do programa do governo

5 Durante os protestos de junho, alguns cartazes pediam a revogação do direito de voto dos beneficiários do programa Bolsa Família (BF). Tratava-se de um eco dos preconceitos veiculados nas redes sociais depois das eleições de 2010, segundo os quais Dilma só se elegera por causa dos votos das famílias beneficiárias, alegação fartamente desmontada por analistas eleitorais. É provável, contudo, que o BF tenha contribuído para a perda de influência de políticos que aproveitavam a dependência de eleitores extremamente pobres para formar clientelas com favores eventuais e personalizados, financiados com recursos públicos. O caráter universalista e regular do BF despersionifica o benefício e o transfere do registro da caridade pessoal para o campo da institucionalidade de Estado.

10 A desinformação não se restringe ao campo das paixões políticas. Empresários já manifestaram a opinião de que o BF reduz a procura por empregos e dificulta a contratação, como se desconhecêssem que o valor máximo do benefício é bem inferior ao salário mínimo e que quase metade dos beneficiários é de trabalhadores por conta própria. Alguns estudos mostram, ao contrário, que o BF tem um efeito muito positivo sobre o emprego, ao animar mercados locais de bens e serviços de baixa renda. Também há indícios de que o programa contribuiu para a redução da migração de regiões pobres para grandes cidades, mas o *deficit* de capacitação dos beneficiados não lhes permitiria disputar vagas oferecidas, por exemplo, pela indústria paulista caso forçados à migração.[...]

15 Os autores do livro *Vozes do Bolsa Família...* partem da hipótese de que os mitos que culpam o acaso ou os próprios pobres pela pobreza secular herdada legitimam a indiferença dos ricos e humilham os pobres até levá-los à resignação ou, mais raramente, à violência. No Brasil, o predomínio de uma visão liberal que culpa os pobres por sua pobreza tem raízes históricas profundas. Seus antecedentes são os estereótipos que taxaram homens livres e pobres como vagabundos depois da Abolição, e que estigmatizavam o escravo como preguiçoso, leniente, lascivo e que, portanto, só trabalharia sob a coerção mais absoluta.

20 A força dos estigmas produziu várias consequências políticas. Primeiro, vetou ou limitou políticas voltadas a reformar os arranjos estruturais que reproduzem a pobreza. Esses arranjos resultam

da privação histórica do acesso à terra, à moradia e a oportunidades de capacitação política, econômica e educacional de grande maioria da população brasileira. Segundo, legitimou ações que mitigavam os efeitos da pobreza através da caridade, mantida no registro do favor a quem é culpado por seu próprio destino e, paradoxalmente, incapacitado de mudá-lo. Terceiro, emudeceu os pobres que internalizaram a imagem depreciativa e os colocou em situação de dependência pessoal do favor, enfraquecidos como sujeitos de direitos e incapacitados de mudar sua situação. Enfim, a ausência de reparação institucional, a carência de capacitações e a internalização da humilhação se reforçaram mutuamente para reproduzir a pobreza.

65 O BF, por sua vez, transfere o registro da pobreza (e sua atenuação) do campo da caridade pessoal para a esfera da responsabilidade institucional e do direito à cidadania substantiva, ou seja, parte do reconhecimento institucional de uma dívida social e inicia o processo de habilitação de cidadãos. É diferente do assistencialismo tradicional porque, primeiro, assegura regularmente o atendimento de necessidades básicas sem as quais qualquer direito à cidadania é puramente formal. Segundo, exige a contrapartida da frequência escolar e, de fato, reduz o trabalho infantil, a repetência e a baixa escolaridade nas famílias beneficiadas, um arranjo central da reprodução da pobreza e subcidadania. Terceiro, a transferência de dinheiro aumenta a responsabilidade individual e confere uma autonomia mínima antes desconhecida pelas mães beneficiárias.[...]

75 Os autores defendem que a ampliação dos direitos de cidadania seria reforçada se as prefeituras não se limitassem a cadastrar as beneficiárias mas criassem canais de interlocução e controle social do programa. Afinal, o BF não assegura nem a solução do problema da pobreza nem a formação de uma cultura de cidadania ativa, embora seja o primeiro passo indispensável para ambas. Seu principal efeito, argumentam, não é o de superar o círculo vicioso da pobreza, mas iniciar um círculo virtuoso dos direitos, em que a expansão de um direito dá origem a reivindicações por outros direitos, em uma luta pelo reconhecimento da legitimidade de novas expectativas. Se estiverem certos, os filhos das famílias beneficiárias não apenas terão mais capacitações que os pais para cruzar as portas de saída do programa. Nos protestos de rua e de campo no futuro, portarão os cartazes que os pais estiveram incapacitados de escrever.

BASTOS, P.P.Z. Contra o estigma da pobreza. **Carta Capital**. Disponível em: <<http://www.cartacapital.com.br/economia/vozes-da-pobreza-1525.html>>. Acesso em: 26 set. 2013. Adaptado.

1

A referência a alguns cartazes presentes nas manifestações de junho deste ano, no primeiro parágrafo, tem como objetivo acentuar a seguinte contribuição do livro resenhado:

- (A) propor compreensão acerca dos principais movimentos da juventude pobre.
- (B) responder a um conjunto de visões consideradas preconceituosas sobre a pobreza.
- (C) enfatizar a exclusão de setores populares em decorrência do analfabetismo.
- (D) indicar o choque de gerações vivenciado entre beneficiários do Bolsa Família.
- (E) ressaltar a necessidade da ampliação de vagas nas escolas públicas de periferia.

2

As características apontadas pelo texto como principais para assegurar a institucionalização do Bolsa Família são o

- (A) atendimento universal e a regularidade do benefício
- (B) pagamento de dívida social e o assistencialismo pontual
- (C) reforço dos mercados locais e o incentivo à migração
- (D) combate à corrupção e a mobilização eleitoral
- (E) cadastramento personalizado e o predomínio da visão liberal

3

De acordo com o autor do texto, um efeito do Bolsa Família no processo eleitoral pode ter sido o seguinte:

- (A) sucesso garantido da candidata do governo que o instituiu como política.
- (B) ampliação das bases de sustentação da bancada ruralista no Congresso.
- (C) perda de influência daqueles que se aproveitam da pobreza extrema.
- (D) inclusão de setores vulneráveis no programa em troca de apoio irrestrito.
- (E) manutenção da lógica do clientelismo na contratação de cabos eleitorais.

4

Uma das vantagens apontadas pelo livro resenhado no texto, em relação ao funcionamento do programa BF, é a responsabilização individual, que teria a possibilidade de romper arranjos estruturais de reprodução da pobreza através das gerações.

Dois elementos primordiais, presentes no 5º parágrafo, que garantem essa reprodução são:

- (A) pouca aptidão para o trabalho e informalidade
- (B) violência no campo e resignação pessoal
- (C) voto de cabresto e descrença individual
- (D) baixa escolaridade e trabalho infantil
- (E) favorecimento eleitoral e desinformação

5

A estratégia utilizada na defesa do ponto de vista exposto no quarto parágrafo pode ser sintetizada da seguinte forma:

- (A) sustentação de ideia geral baseada em evidências
- (B) narrativa histórica de casos pessoais
- (C) apoio na apresentação de ideias contraditórias
- (D) explicitação de hipóteses plausíveis e alternativas
- (E) elaboração de um dilema a partir de enumeração

6

Em “Segundo, legitimou ações que **mitigavam** os efeitos da pobreza através da caridade, mantida no registro do favor” (l. 52-54), a palavra em destaque pode ser substituída, mantendo o sentido global da frase, por:

- (A) acreditavam
- (B) intensificavam
- (C) atribuíam
- (D) rejeitavam
- (E) abrandavam

7

No trecho “estigmatizavam o escravo como preguiçoso, leniente, lascivo e que, portanto, só **trabalharia** sob a coerção mais absoluta” (l. 42-44), a forma verbal destacada tem o papel de

- (A) reiterar a polidez própria ao gênero textual adotado.
- (B) indicar um fato histórico considerado provável pelo autor.
- (C) manifestar um distanciamento do autor em relação ao conteúdo.
- (D) ressaltar frequência na circulação de imagens negativas.
- (E) destacar a duração pontual de uma ação no passado.

8

Um exemplo do texto em que a palavra destacada estabelece sentido de hipótese está em:

- (A) “É provável, **contudo**, que o BF tenha contribuído para a perda de influência de políticos.” (l. 8-10)
- (B) “o *deficit* de capacitação dos beneficiados não lhes permitiria disputar vagas oferecidas, por exemplo, pela indústria paulista **caso** forçados à migração.” (l. 29-31)
- (C) “e que, **portanto**, só trabalharia sob a coerção mais absoluta.” (l. 43-44)
- (D) “o BF não assegura nem a solução do problema da pobreza nem a formação de uma cultura de cidadania ativa, **embora** seja o primeiro passo indispensável para ambas.” (l. 85-88)
- (E) “Seu principal efeito, argumentam, não é o de superar o círculo vicioso da pobreza, **mas** iniciar um círculo virtuoso dos direitos, em que a expansão de um direito dá origem a reivindicações por outros direitos.” (l. 88-92)

9

No trecho “**Seus** antecedentes são os estereótipos que taxaram homens livres e pobres como vagabundos depois da Abolição, e que estigmatizavam o escravo como preguiçoso” (l. 39-42), o vocábulo destacado estabelece vínculo entre a palavra “antecedentes” e uma expressão que a precede.

Essa expressão é:

- (A) os autores
- (B) o acaso
- (C) pobreza secular
- (D) indiferença dos ricos
- (E) predomínio de uma visão liberal

10

A língua oferece recursos de criação de palavras que, embora não constem dos dicionários, servem para expressar noções novas, muitas vezes agregando um julgamento ou opinião, a partir da palavra que serviu de base.

O exemplo do texto que configura esse tipo de criação, voltado para a construção de uma crítica, está em:

- (A) beneficiárias (l. 7)
- (B) universalista (l. 13)
- (C) capacitação (l. 29)
- (D) subcidadania (l. 77)
- (E) legitimidade (l. 93)

11

A expressão isolada por vírgula é empregada claramente para reforçar um ponto de vista do autor do texto no seguinte exemplo:

- (A) “Durante os protestos de junho, alguns cartazes pediam a revogação do direito de voto dos beneficiários do programa Bolsa Família” (l. 1-3)
- (B) “não lhes permitiria disputar vagas oferecidas, por exemplo, pela indústria paulista caso forçados à migração” (l. 29-31)
- (C) “Primeiro, vetou ou limitou políticas voltadas a reformar os arranjos estruturais que reproduzem a pobreza” (l. 46-48)
- (D) “Enfim, a ausência de reparação institucional, a carência de capacitações e a internalização da humilhação se reforçaram mutuamente para reproduzir a pobreza” (l. 60-63)
- (E) “exige a contrapartida da frequência escolar e, de fato, reduz o trabalho infantil” (l. 73-75)

12

“Seu principal efeito, **argumentam**, não é o de superar” (l. 88-89).

No exemplo acima, a oração intercalada em destaque tem a função de assinalar que a(o)

- (A) fala não pertence ao autor
- (B) afirmação exige ressalva
- (C) explicação é indispensável
- (D) raciocínio parte da observação
- (E) argumento não é decisivo

13

O mecanismo da concordância verbal contribui para a coesão e para o entendimento dos textos, porque garante que os termos a que se referem os verbos possam ser facilmente resgatados pelo leitor, mesmo quando enunciados em períodos diferentes.

O exemplo do texto em que a concordância permite identificar o sujeito de um verbo, presente em outro período, é:

- (A) “É provável, contudo, que o BF tenha contribuído para a perda de influência” (l. 8-9)
- (B) “Também há indícios” (l. 26-27)
- (C) “Primeiro, vetou ou limitou políticas voltadas a reformar os arranjos estruturais” (l. 46-47)
- (D) “a transferência de dinheiro aumenta a responsabilidade individual” (l. 77-79)
- (E) “os cartazes que os pais estiveram incapacitados de escrever” (l. 98-99)

14

A construção do sentido do trecho abaixo se apoia em um jogo de palavras que envolve os complementos verbais destacados.

“Seu principal efeito, argumentam, não é o de superar **o círculo vicioso da pobreza**, mas iniciar **um círculo virtuoso dos direitos**” (l. 88-91)

Nesses complementos, o núcleo (“círculo”) é idêntico, enquanto os adjuntos adnominais são diferentes.

Essa diferença sugere principalmente uma oposição entre sentidos caracterizados como:

- (A) negativo x positivo
- (B) abstrato x concreto
- (C) possível x utópico
- (D) coletivo x individual
- (E) passado x presente

15

As proparoxítonas recebem, por regra, acento gráfico.

Um exemplo de palavra do texto acentuada por esse motivo é:

- (A) contribuído
- (B) caráter
- (C) através
- (D) hipótese
- (E) indispensável

LÍNGUA INGLESA

Text I

Better Living Standards

April 16, 2013

Despite discussion to the contrary, the best available economic evidence suggests that immigration expands the economic opportunities and incomes of Americans and helps reduce the budget deficit.

Recent research suggests that immigration raises wages and lowers prices for consumers throughout the economy. For American business owners, immigrants are both new sources of customers and employees, helping to expand production using American resources and know-how in sectors ranging from farming to technology. For American workers, the data suggest that rather than competing for identical jobs, immigrants tend to work alongside and in support of American workers, creating more and better job opportunities.

Results from recent cutting-edge economics research on the impact of immigration on wages show small but positive effects of immigration on American wages as a whole. The evidence becomes more mixed, though, when looking at specific groups of workers. While some studies show large negative impacts of immigration on low-skill workers, other estimates find that immigration raises the wages of all US workers, regardless of education. As further evidence supporting the second set of findings, one study that examines a period of rapid immigration finds that immigrants do not cause declines in wages, even among less-skilled residents.

Most studies also find that over time immigrants improve the finances of programs like Social Security and can actually help reduce the budget deficit.

And these are only the direct measured effects of immigration on individual wages, employment and the budget. Immigrants, particularly higher-skilled immigrants, start more businesses and participate in scientific and other research at higher rates than native-born Americans. These other findings hint at additional potential benefits of more immigration, including increases in innovation that could help boost overall economic growth. The high fraction of innovative Silicon Valley start-ups founded by immigrants are an important example of this point.

These potential additional boosts to economic growth are not necessary to make a case for more immigration. The evidence on the direct effects of immigration — higher wages, lower prices and net taxes — shows that immigration raises standards of living for Americans.

Text II

Comments from readers of Text I

1. April 17, 2013 at 7:03 p.m., Florianopolis - SC - Brasil
Comment sent by U. N.

The experience of field research in LA while living in the US gave me two insights in support of the thesis defended by the researchers.

First, even poor campesinos from El Salvador can prosper in the US. They send their kids to school, learn English as a second language, start a small business or do work shunned by Americans.

The question is why a poor El Salvadorean can become a valuable citizen in the US and not in his native country? The US economic and social systems are set up to provide opportunity for immigrants to prosper. Immigration is the engine of growth and prosperity of the American economy.

The second argument is counterfactual. Countries closed to immigration lag behind those opened to foreign skill and knowledge. Take the case of Brazil. In the 19th century, many predicted Brazil would become a world power along with the US.

The US became a major world superpower and Brazil continues to be an emerging market with a sub par educational system and illiterate population. There are many reasons and factors that could explain Brazil's backwardness. One, however, stands out. The country is closed to immigration, even badly needed high skilled foreign professionals in dynamic sectors of the economy.

The Brazilian economy in 2013 is stagnated with the lowest rate of labor productivity among the BRICS. Lack of qualified foreign workers + poor quality of schools are the MAIN factor preventing Brazil to become a developed country in this century.

2. April 17, 2013 at 9:42 a.m., Dover - NJ - USA
Comment sent by T. McK.

I really wish these writers would look at real jobs and real industries. However the data looks overall, certain jobs that were once routinely done by lower middle class workers, such as gardening, waiting at table, construction labor and so on, are almost all done by immigrants, especially illegals. And part of the reason is the poor enforcement of wage laws, and the existence of a cash economy. It may be that these jobs are now forever changed, but since we have such poor opportunities for the working class, it seems a shame to lose a class of work that had formerly been available.

For decades now, the elites (economists and social thinkers of all sorts) have told us that globalization will bring benefits. And it has, to them. But we have lost much of what provided a way of life for working folks, each time promising them that it will get better.

3. April 17, 2013 at 9:22 a.m., Dayton - Ohio - USA
 Comment sent by J. I.

50 I don't see how the authors' data support their case, in large part because they've neglected a critical issue-- precisely what kind of immigration are we talking about?

55 If immigration law requires that immigrants be paid a fair wage, have the right to vote and enjoy legal protections against abusive workplaces, and these are truly enforced, then yes, it's reasonable to expect that immigrants would indeed boost living standards for both native-born and immigrant Americans alike.

60 But if immigrants are instead brought in as low-wage replacements for American workers, not allowed the right to vote or forced to ten or more years to gain it, and especially if employers have control over their visas and work situations, then living standards are
 65 severely damaged for both immigrants and native-born Americans, that is for everyone but the 0.1% wealthiest Americans who benefit from cheap labor.

Available at: <<http://www.nytimes.com/roomfordebate/2013/04/16/the-economics-of-immigration/expanded-immigration-improves-living-standards>>. Access on: Sept. 4th, 2013. Adapted.

16

The author's main claim in Text I is that

- (A) higher standards of living in the US have attracted more immigrants from neighboring countries.
- (B) American salaries have risen because of the low-skilled immigrants that have left the US.
- (C) the increase of immigrant population in the USA has benefitted the economy and created more job opportunities.
- (D) the additional influx of immigrant workers and professionals had a positive impact on the educational standards of Americans.
- (E) more businesses and high-technology enterprises take advantage of undereducated workers moving into the US.

17

According to Text I, studies have **NOT** proved that

- (A) high immigration rates lead to a decline in economic growth and affect the citizens' standards of living by reducing the prices of goods.
- (B) higher rates of immigration help support national welfare programs because the foreign population expands the share of contributors to these programs.
- (C) wages are not reduced even when the country experiences high rates of immigrant populations in all educational levels.
- (D) foreign professionals have set up many successful IT start-ups and integrated research projects contributing to scientific development.
- (E) more innovation efforts are seen in the economy when a large number of high-skilled professionals are attracted to the country.

18

In the excerpt of Text I: "other estimates find that immigration raises the wages of all US workers, regardless of education" (lines 23-25), **regardless of**, is substituted, without change in meaning, by

- (A) as a result of
- (B) because of
- (C) except for
- (D) despite
- (E) due to

19

In Texts I and II, in terms of reference, one notices that

- (A) **other** (Text I, line 23) refers to **impacts** (Text I, line 23).
- (B) **these** (Text I, line 33) refers to **programs** (Text I, line 31).
- (C) **them** (Text II, line 46) refers to **working folks** (Text II, line 48).
- (D) **it** (Text II, line 48) refers to **way of life** (Text II, line 47).
- (E) **these** (Text II, line 56) refers to **workplaces** (Text II, line 56).

20

In Texts I and II, in terms of meaning, one notices that

- (A) **cutting-edge** (Text I, line 17) and **vanguard** convey opposite meanings.
- (B) **further** (Text I, line 25) and **additional** have equivalent meanings.
- (C) **actually** (Text I, line 32) and **nowadays** are synonyms.
- (D) **boost** (Text I, line 41) and **raise** are antonyms.
- (E) **sub par** (Text II, line 21) and **extraordinary** express similar ideas.

21

In Text II, the sentence that expresses the idea of absolute certainty in the future is

- (A) "even poor campesinos from El Salvador can prosper in the US" (lines 4-5)
- (B) "many predicted Brazil would become a world power" (lines 17-18)
- (C) "There are many reasons and factors that could explain Brazil's backwardness" (lines 22-23)
- (D) "It may be that these jobs are now forever changed" (lines 39-40)
- (E) "globalization will bring benefits" (line 46)

22

In the excerpts of Text II: "The US economic and social systems are set up to provide opportunity for immigrants to prosper" (lines 10-12) and "if immigrants are instead brought in as low-wage replacements for American workers" (lines 60-61) **set up** and **brought in** mean, respectively,

- (A) established – introduced
- (B) ignored – incorporated
- (C) organized – discarded
- (D) forbidden – eliminated
- (E) created – returned

23

In the excerpt of Text II: “living standards are severely damaged for both immigrants and native-born Americans, that is for everyone but the 0.1% wealthiest Americans who benefit from cheap labor” (lines 64-67), **that is** introduces a(n)

- (A) contrast
- (B) solution
- (C) hypothesis
- (D) addition
- (E) explanation

24

U.N., who wrote Comment 1 in Text II, defends that

- (A) a country becomes a superpower when it takes up in its workforce more qualified immigrant professionals and rejects unskilled workers.
- (B) low-skilled immigrants to the US find more opportunities to prosper than they would in their countries of origin.
- (C) Brazil is still an emerging country because it has closed its doors to immigration of unskilled workers from South American countries.
- (D) Brazil offers its immigrant population appropriate educational conditions to become valuable citizens.
- (E) Brazil's illiterate population and El Salvador's immigrants to the US have no opportunity to prosper and help the countries' economic growth.

25

When relating the ideas in Text I with those in Text II, one concludes that the

- (A) author of Comment 1, U.N., has a view that is contrary to that manifested by the author of Text I in terms of a country's economic standards.
- (B) author of Comment 2, T. McK, supports the argument on the relation between economic growth and foreign workforce exposed in Text I.
- (C) author of Comment 1, U.N., and the author of Comment 3, J.I., side with the author of Text I about immigration and economic development.
- (D) authors of Comments 2 and 3, T. McK and J.I., respectively, oppose the view on the relation between economic development and rates of immigration expressed in Text I.
- (E) three commentators agree with the perspective on the importance of immigration defended by the author of Text I.

RACIOCÍNIO LÓGICO QUANTITATIVO

26

Aldo, Baldo e Caldo estavam assistindo ao jogo da seleção brasileira de futebol num bar. No jogo, o Brasil não tomou gol, e nenhum jogador brasileiro fez mais de um gol. No fim do jogo, Paulo entra no bar e pergunta quem fez gol pela seleção brasileira e obtém as seguintes respostas:

Aldo: Foi Pato ou Neymar.

Baldo: Foi Paulinho ou não foi o Pato.

Caldo: Foi Fred ou não foi o Neymar.

Paulo sabia que Fred não havia participado do jogo devido a uma lesão; que apenas os jogadores citados poderiam ter feito gol, e que Aldo, Baldo e Caldo falaram a verdade.

Quantos gols o Brasil fez no jogo?

- (A) 0
- (B) 1
- (C) 2
- (D) 3
- (E) 4

27

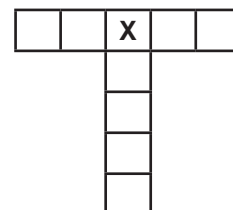
Sejam p_1, p_2, p_3, p_4, p_5 e c proposições verdadeiras.

Assim, é **FALSA**

- (A) $p_1 \wedge p_2 \wedge p_3 \wedge p_4 \wedge p_5 \rightarrow c$
- (B) $\neg c \rightarrow \neg p_1 \vee \neg p_2 \vee \neg p_3 \vee \neg p_4 \vee \neg p_5$
- (C) $\neg p_1 \vee \neg p_2 \vee \neg p_3 \vee \neg p_4 \vee \neg p_5 \wedge c$
- (D) $\neg p_1 \vee \neg p_2 \vee \neg p_3 \vee \neg p_4 \vee \neg p_5 \vee c$
- (E) $p_1 \vee p_2 \vee p_3 \vee p_4 \vee p_5 \vee \neg c$

28

Se os algarismos de 1 a 9 forem colocados, sem repetição, nos quadrados da Figura a seguir, de modo que a soma dos algarismos dispostos na horizontal seja 30 e a soma dos algarismos dispostos na vertical seja 22, qual é o algarismo que ocupará o lugar do X?



- (A) 3
- (B) 4
- (C) 5
- (D) 6
- (E) 7

29

Arthur, Bernardo e Carlos são os novos recrutas de um navio. As tarefas de cozinha e faxina serão atribuídas a dois deles e um ficará de folga. O capitão do navio pediu que cada um deles fizesse uma afirmação sobre as tarefas e as afirmações foram:

Arthur: Eu ficarei com a folga.

Bernardo: Eu não ficarei com a folga.

Carlos: Eu não farei faxina.

Ao ouvir as três afirmações, o capitão declarou que apenas um deles havia falado a verdade.

A atribuição correta das tarefas é

- (A) Arthur – Cozinha; Bernardo – Folga; Carlos – Faxina
- (B) Arthur – Folga; Bernardo – Cozinha; Carlos – Faxina
- (C) Arthur – Faxina; Bernardo – Cozinha; Carlos – Folga
- (D) Arthur – Faxina; Bernardo – Folga; Carlos – Cozinha
- (E) Arthur – Folga; Bernardo – Faxina; Carlos – Cozinha

30

Num concurso, cada um dos 520 candidatos inscritos fez uma prova de português e uma de matemática. Para ser aprovado, o candidato deve ser aprovado em ambas as provas. O número de candidatos que foi aprovado em matemática é igual ao triplo do número de candidatos aprovados no concurso, e o número de candidatos aprovados em português é igual ao quádruplo do número de candidatos aprovados no concurso. O número de candidatos não aprovados em nenhuma das duas provas é igual a metade do número de candidatos aprovados no concurso.

Quantos candidatos foram aprovados ao todo?

- (A) 60
- (B) 80
- (C) 100
- (D) 120
- (E) 130

31

Dois eventos A e B, independentes, são tais que $P(A) > P(B)$,

$$P(A \cap B) = \frac{1}{3} \text{ e } P(A \cup B) = \frac{5}{6} .$$

O valor de $P(A^C \cap B)$ é dado por

- (A) $\frac{1}{3}$
- (B) $\frac{1}{2}$
- (C) $\frac{1}{4}$
- (D) $\frac{1}{6}$
- (E) $\frac{2}{3}$

32

De uma população de interesse, extrai-se uma amostra aleatória de três elementos, cuja média é 8, a mediana é 7 e a amplitude total é 7.

O desvio padrão amostral é dado por

- (A) $\sqrt{\frac{22}{3}}$
- (B) $\sqrt{\frac{26}{3}}$
- (C) $2\sqrt{2}$
- (D) $\sqrt{11}$
- (E) $\sqrt{13}$

33

Para se estimar a média de uma população com desvio padrão 15, foi retirada uma amostra de tamanho n, obtendo-se o seguinte intervalo de confiança:

$$P(7,06 \leq \mu \leq 12,94) = 0,95$$

Sendo os valores críticos tabelados $z_{0,05} = 1,65$ e $z_{0,025} = 1,96$, o tamanho da amostra n e o erro padrão da estimativa $EP(\bar{X}_n)$ são dados por

- (A) $n = 100$ e $EP(\bar{X}_{100}) = 1,5$
- (B) $n = 100$ e $EP(\bar{X}_{100}) = 2,94$
- (C) $n = 81$ e $EP(\bar{X}_{81}) = 1,5$
- (D) $n = 71$ e $EP(\bar{X}_{71}) = 2,94$
- (E) $n = 71$ e $EP(\bar{X}_{71}) = 1,5$

34

Seja X uma variável aleatória com distribuição normal cuja média é μ e o desvio padrão é σ .

Se $Y = 2X - 1$ tem distribuição normal com média 5 e variância 20, o coeficiente de variação populacional $\frac{\sigma}{\mu}$ vale

- (A) $\frac{\sqrt{42}}{6}$
- (B) $\frac{\sqrt{21}}{6}$
- (C) $\frac{\sqrt{5}}{3}$
- (D) $\frac{\sqrt{39}}{9}$
- (E) $\frac{4\sqrt{5}}{9}$

35

Uma população tem distribuição regida pela função de densidade de probabilidade dada por

$$f(x|\theta) = \begin{cases} \frac{\theta \cdot 2^\theta}{x^{\theta+1}}, & \text{se } x \geq 2 \\ 0, & \text{se } x < 2 \end{cases}$$

onde θ é um parâmetro desconhecido. Uma amostra de tamanho 3 é selecionada, obtendo os valores 2, 3 e 3.

À luz da mostra obtida, a estimativa de máxima verossimilhança para θ é dada por

- (A) $\frac{8}{3}$
- (B) $\frac{3}{\ln(9/4)}$
- (C) $\frac{8}{\ln 18}$
- (D) $\frac{3}{\ln 8}$
- (E) $3\sqrt{2}$

RASCUNHO

RASCUNHO

CONHECIMENTOS ESPECÍFICOS

36

A independência de dados é uma das propriedades dos SGBDs relacionais. Ela é atingida por meio do uso de três níveis de abstração de dados, representados usualmente na forma dos esquemas

- (A) lógico, relacional e externo
- (B) lógico, conceitual e externo
- (C) físico, conceitual e externo
- (D) físico, externo e de aplicação
- (E) físico, lógico e de aplicação

37

No modelo de entidades e relacionamentos (ER), a cardinalidade é uma das principais características de um relacionamento. Uma das várias cardinalidades possíveis para os relacionamentos exige a criação de uma tabela adicional no modelo relacional.

Qual é essa cardinalidade?

- (A) N:M
- (B) N:1
- (C) 1:N
- (D) 1:1
- (E) 0:1

38

Ao realizar-se a auditoria de um SGBD de alta disponibilidade durante um ano, foi detectado que o MTBF do sistema era igual a 180 dias, e o MTTR era igual a 2 horas.

Qual a disponibilidade do sistema?

- (A) 0,1%
- (B) 1,1%
- (C) 78,9%
- (D) 98,9%
- (E) 99,9%

39

Uma das atividades principais da administração de SGBD é gerenciar o controle de acesso ao banco de dados, determinando que direitos ou privilégios cada usuário possui. Uma das formas mais importantes de implementar o controle de acesso é conhecida como controle de acesso discricionário, que é suportada no SQL pelos comandos

- (A) CREATE GRANT e DROP GRANT
- (B) CREATE ROLE e DROP ROLE
- (C) GRANT CREATE e GRANT DROP
- (D) GRANT e REVOKE
- (E) GRANT e UNGRANT

40

Uma transação é vista por SGBD relacional como uma série de ações.

A lista completa e correta de ações possíveis é

- (A) leitura e escrita
- (B) leitura, escrita e sincronização
- (C) leitura, escrita, cancelamento e efetivação
- (D) leitura, escrita, cancelamento, efetivação e sincronização
- (E) sincronização, cancelamento e efetivação

41

A arquitetura de um SGBD Oracle 11g é composta de duas partes principais: o banco de dados (database) e a instância de banco de dados (database instance).

Fazem parte do banco de dados, mas não fazem parte da instância de banco de dados, tanto

- (A) os Arquivos de Dados quanto os Arquivos de Controle
- (B) os Arquivos de Dados quanto o Cache do Buffer de Banco de Dados
- (C) os Arquivos de Controle quanto o Cache do Buffer de Banco de Dados
- (D) os Arquivos de Controle quanto a Área de Trabalho SQL
- (E) o Cache do Buffer de Banco de Dados quanto a Área de Trabalho SQL

42

Arranjo	Quantidade de discos	Tamanho de cada disco (GB)
RAID 0	2	200
RAID 1	x	150
RAID 4	4	100

Em um conjunto de 8 discos organizados em três arranjos RAID, conforme a Tabela acima, qual é a quantidade de discos organizados no arranjo RAID 1 para que o sistema operacional ocupe 1000 GB?

- (A) 2
- (B) 3
- (C) 4
- (D) 5
- (E) 6

43

A arquitetura orientada a serviços (SOA) tem como uma de suas principais características o acoplamento fraco (loose coupling) entre aplicativos, objetivando lidar de forma efetiva com conceitos de escalabilidade, flexibilidade e tolerância a falhas em aplicativos.

Uma das formas de atingir esse objetivo e minimizar dependências entre os aplicativos é usando

- (A) comunicação assíncrona
- (B) comunicação ponto a ponto
- (C) controle central
- (D) modelo de objetos de negócio único e completo
- (E) plataforma única

44

Um administrador de rede instalará o Internet Information Server (IIS) dentro de um ambiente do Windows Server 2012. Ele vai precisar gerenciar seus arquivos de configuração, de modo a permitir o envio de seções para o gerenciador do IIS.

Nesse caso, ele deverá configurar o recurso

- (A) Editor de Configuração
- (B) Editor de Cadeias de Conexão
- (C) Certificador Centralizado
- (D) Regras de Autorização.NET
- (E) Configurações de Aplicativos.NET

45

Um administrador de ambiente Linux precisa verificar as informações relativas a uma máquina servidora e seu sistema: o sistema operacional, a versão do kernel, a arquitetura da máquina e os tipos de processador existentes no servidor.

Um comando adequado para se obterem essas informações é o

- (A) find / "*.conf"
- (B) ifconfig eth0 up
- (C) rpm -qa
- (D) uname -a
- (E) netcfg -u

46

O administrador de um ambiente Windows Server 2012 vai fazer uso da ferramenta Windows PowerShell para realizar envio de pacotes de solicitação de eco ICMP para todos os computadores da rede.

Assim sendo, ele deverá usar o command-let

- (A) Get-PSSessionConfiguration
- (B) Test-ComputerSecureChannel
- (C) Test-Connection
- (D) Trace-Command
- (E) Set-Connection

47

Precisa-se configurar um equipamento para se trabalhar com um protocolo que facilite os usuários no sentido de que eles não tenham que acessar um dispositivo de nível 3 para trabalhar com o servidor da empresa. O equipamento deve manter links redundantes, encapsular os pacotes que saem pela interface trunk com um cabeçalho e um trailer característico do protocolo, além de acrescentar no cabeçalho do pacote um quadro chamado de VLAN ID.

De modo a atender a essas funções, o protocolo mais adequado para este tipo de equipamento é o

- (A) Courier IMAP
- (B) Inter-Switch Link
- (C) Routing Information Protocol
- (D) Link-State Request Protocol
- (E) Inter-Operability for Remote Access

48

Um administrador de rede deve fazer uma análise de três ambientes de storage de empresas que prestam esse tipo de serviço, a fim de escolher um ou mais ambientes que estejam de acordo com o padrão Storage Area Network (SAN). De cada um desses três ambientes, ele observou as seguintes características:

- No ambiente 1, o servidor vê os drivers do storage como locais, usa-se um protocolo orientado a canal e trabalha-se com aplicações que possuem seus próprios discos.
- No ambiente 2, existe acesso a diferentes topologias, ocorre o gerenciamento de snapshots, usam-se protocolos do tipo IPSec e trabalha-se também com protocolo NetBios.
- No ambiente 3, um ambiente com serviço de impressão centralizado, usam-se os protocolos NFS e IP, armazenam-se dados de voz de forma distribuída e utilizam-se os storages como drivers remotos.

O(s) ambiente(s) selecionado(s) deve(m) ser **APENAS** o(s)

- (A) 1
- (B) 2
- (C) 1 e 2
- (D) 1 e 3
- (E) 2 e 3

49

Em um computador RISC, o pipeline mudou a ordem de acessos de leitura/gravação dos operandos, alterando o que seria a ordem natural das execuções do operando de forma sequencial, como quando não se tem o pipeline.

Para minimizar o perigo efetuado por esse erro, a técnica de hardware utilizada é a de

- (A) vetorização
- (B) desvios BEQ
- (C) encaminhamento
- (D) reinício da execução
- (E) atraso de execução

50

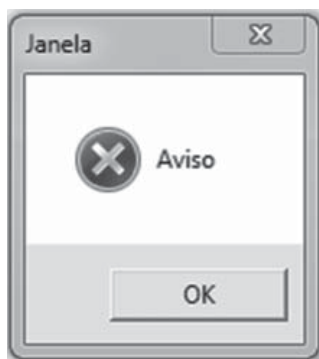
Um administrador de rede está operando um processo de gerência de rede através do SNMPv2. Ele necessita usar uma PDU que trate da minimização do número de trocas de protocolos requeridos, a fim de retornar uma grande quantidade de informações de gerenciamento.

Para esse caso, o administrador deve usar a PDU

- (A) Inform
- (B) Getbulk Request
- (C) Getnext Request
- (D) Get response
- (E) Set response



51



Qual instrução em VBScript deve ser usada para produzir a Caixa de Mensagem apresentada acima?

- (A) MsgBox("Aviso", vbOkOnly+vbCritical, "Janela")
- (B) MsgBox("Aviso", vbOkOnly+vbExclamation, "Janela")
- (C) MsgBox("Janela", vbOk+vbCritical, "Aviso")
- (D) WinMsg("Aviso", vbOkOnly+vbCritical, "Janela")
- (E) WinMsg("Janela", vbOk+vbExclamation, "Aviso")

52

A arquitetura RISC, que inicialmente parecia poder dominar o mercado de microprocessadores em substituição à arquitetura CISC, acabou não conseguindo abalar o domínio dos microprocessadores com grande número de instruções.

Entre os motivos para que isso ocorresse, inclui-se o fato de que as(os)

- (A) arquiteturas CISC puderam ser incorporadas em chips de arquitetura RISC, como o Sun UltraSparc.
- (B) arquiteturas RISC acabaram provando ser mais lentas por causa do aumento da velocidade da memória principal.
- (C) arquiteturas RISC puderam ser incorporadas em chips de arquitetura CISC, como no Intel 486.
- (D) arquiteturas RISC se mostraram adequadas apenas para implementação em GPUs.
- (E) primeiros microprocessadores RISC, como MIPS e UltraSparc, nunca foram incorporados a computadores reais, o que ocasionou o descrédito da arquitetura RISC.

53

Os arquivos .BAT estão presentes nos sistemas operacionais da Microsoft desde a época do DOS, chegando até os modernos Windows 8. Seu comportamento padrão é imprimir o comando a ser executado antes de executá-lo.

Quando o programador de um arquivo .BAT deseja que ele opere "em silêncio", sem mostrar nenhum dos comandos que vai executar dentro desse arquivo, deve usar no início do arquivo o comando

- (A) @echo off
- (B) @mute
- (C) echo off
- (D) set -v off
- (E) set echo off

54

Um servidor httpd Apache executando em uma máquina com vários IPs e atendendo vários domínios (CNAMES) permite que

- (A) cada domínio seja associado a um IP único, sem reusar IPs.
- (B) vários domínios sejam associados a cada IP, mas não que vários IPs sejam associados a um domínio.
- (C) vários IPs sejam associados a cada domínio, mas não que vários domínios sejam associados a um IP.
- (D) vários IPs sejam associados a um domínio e que vários domínios sejam associados a um IP, mas não simultaneamente.
- (E) vários IPs sejam associados a um domínio e que vários domínios sejam associados a um IP, simultaneamente.

55

Um sistema de banco de dados sofreu uma falha severa devido à perda de energia no meio da execução de um comando SQL de UPDATE que alterava milhares de registros. Devido às garantias fornecidas pelo SGBD, após o reinício do sistema, a transação de UPDATE foi revertida, e o banco de dados voltou ao seu estado original.

A propriedade ACID usada nesse caso foi o(a)

- (A) isolamento
- (B) determinismo
- (C) consistência
- (D) atomicidade
- (E) durabilidade

RASCUNHO

56

Em um banco de dados, a tabela Pessoa foi criada com a seguinte instrução:

```
CREATE TABLE Pessoa (
    PessoaID int,
    Nome varchar(255),
    Sobrenome varchar(255),
    Endereco varchar(255),
    Cidade varchar(255)
);
```

Que instrução SQL acrescenta um campo CEP do tipo varchar(9) a essa tabela?

- (A) ADD COLUMN CEP varchar(9) INTO TABLE
- (B) ALTER TABLE Pessoa ADD CEP varchar(9)
- (C) ALTER TABLE Pessoa INSERT COLUMN CEP varchar(9)
- (D) ALTER TABLE Pessoa ALTER COLUMN CEP varchar(9)
- (E) ALTER TABLE Pessoa MODIFY COLUMN ADD CEP varchar(9)

57

Um suporte de segurança recebeu chamado de um usuário relatando que usa dois navegadores diferentes e que, quando utiliza um deles, a cada link que acessa, aparecem popups das mais diversas naturezas, principalmente de anúncios de jogos e propaganda de produtos com alguma ligação com suas atividades de consultas e pesquisas na Internet. Depois de acurado exame, o suporte não percebeu indícios de malefícios para a operação do usuário, tais como extração de informação ou de qualquer tipo de controle externo da máquina.

O suporte considerou, então, principalmente com base no relato do usuário, a hipótese de ter-se instalado no computador um malware conhecido por

- (A) Adware
- (B) Keylogger
- (C) Sniffer
- (D) Botnet
- (E) TrojanDoS

58

Um usuário deseja realizar transações mais seguras na Internet e, entre diversas alternativas, estuda a tecnologia da certificação digital na qual a assinatura digital tem papel essencial. Num exemplo clássico de uso da tecnologia de assinatura digital, o remetente – usando um sistema de chave pública – cifra sua mensagem com a sua chave privada e, sem dificuldades, manda-a ao destinatário.

Esse procedimento para uso da assinatura digital garante os atributos de

- (A) confidencialidade, tratabilidade e disponibilidade
- (B) confidencialidade, autenticidade e integridade
- (C) disponibilidade, irrefutabilidade (não repúdio) e criatividade
- (D) autenticidade, integridade e irrefutabilidade (não repúdio)
- (E) autenticidade, tratabilidade e disponibilidade

59

Um analista de segurança deve especificar um algoritmo simétrico que utilize a estrutura de Feistel, cifre blocos de 64 bits e use chave de tamanho variável.

Dentre os algoritmos abaixo, com esses dados, o analista especificará o algoritmo

- (A) DES
- (B) AES
- (C) Blowfish
- (D) IDEA
- (E) RSA

60

Manter um plano de continuidade de uma instituição é altamente relevante nos dias de hoje.

Esse plano foca a

- (A) solução de problemas em sistemas críticos para o negócio.
- (B) reação a incidentes que interrompem os serviços de TI diariamente.
- (C) prevenção e reação a desastres que impactam o negócio.
- (D) eliminação de riscos de negócios.
- (E) reserva técnica para ativos de TI.

61

Para ter uma matriz redundante de discos independentes, combinando vários discos drives em uma unidade lógica, com espelhamento, é preciso ter discos com

- (A) SSD
- (B) Raid 1
- (C) USB 3.0
- (D) Data Scrubbing
- (E) Storage com SAN

62

Uma empresa está preocupada com a retenção dos seus dados.

Hoje, a solução mais completa de política de backup deve prever

- (A) armazenamento dos dados por um período de até 5 anos
- (B) backup de servidores de email e servidores de aplicações
- (C) backup das estações individuais, além dos servidores
- (D) backup e restore dos dados periodicamente onsite e offsite
- (E) cópias em disco para recuperação rápida dos dados recentes

63

Uma empresa está aplicando as orientações de PDCA, segundo a Norma ISO 27001. Para atender às recomendações da norma, na fase de planejamento, a empresa deve, entre outros procedimentos,

- (A) determinar critérios de aceitação de riscos.
- (B) monitorar ativos, vulnerabilidades e ameaças.
- (C) conduzir programas de conscientização dos usuários.
- (D) compor um plano de tratamento de riscos com controles.
- (E) tomar ações corretivas e preventivas com suas experiências e as de terceiros.

64

Uma empresa sabe que um de seus sistemas está ameaçado por invasores que utilizam programas de busca de senhas por tentativa e erro, em que testam todas as senhas possíveis com geradores muito rápidos. Sabe ainda que há informações sobre a composição da senha utilizada, porque um espião interno vê as telas dos monitores e o sinalizador de uso de maiúsculas no momento em que os funcionários digitam suas senhas. Nesse contexto, para proteção do acesso dos funcionários aos seus sistemas, um projetista é solicitado a escolher um sistema de senhas que dificulte o trabalho dos invasores.

Levando-se em conta os seguintes fatores: primeiro, os usuários solicitam, se possível, que o sistema mostre com asteriscos a quantidade de caracteres já digitados; segundo, os invasores sabem que o sistema usa senhas de tamanhos entre 6 e 8 caracteres; terceiro, as senhas utilizam apenas letras maiúsculas ou minúsculas, constata-se que o processo que deverá gerar maior dificuldade para os invasores é o de senhas com

- (A) 7 caracteres, utilizando letras maiúsculas, e mostrando os asteriscos.
- (B) 7 caracteres, utilizando letras maiúsculas, e sem mostrar os asteriscos.
- (C) 6 caracteres, utilizando letras maiúsculas, e mostrando os asteriscos.
- (D) 6 caracteres, utilizando e distinguindo letras maiúsculas e minúsculas, e mostrando os asteriscos.
- (E) 6 caracteres, utilizando e distinguindo letras maiúsculas e minúsculas, sem mostrar os asteriscos.

65

Um cluster que objetiva tolerância à falha deve assegurar a alta disponibilidade de todos os seus recursos.

Dentre as várias funções de um cluster, a função de failover é responsável por

- (A) sincronizar periodicamente a operação das aplicações e recursos de armazenamento de dados entre o sistema original e o sistema alternativo.
- (B) trocar a operação das aplicações e recursos de armazenamento de dados em um sistema em falha para o sistema alternativo do cluster.
- (C) restabelecer a operação das aplicações e recursos de armazenamento de dados no sistema original após a execução dos reparos.
- (D) informar estatísticas sobre a operação das aplicações e recursos de armazenamento no sistema original para o sistema alternativo.
- (E) reduzir a operação das aplicações e recursos de armazenamento de dados no sistema original e no sistema alternativo.

66

A virtualização total visa a fornecer uma réplica do hardware físico para o sistema operacional convidado e aos programas aplicativos.

A grande vantagem dessa virtualização é que

- (A) apenas o sistema convidado precisa ser modificado para rodar sobre o hypervisor.
- (B) apenas os programas aplicativos precisam ser modificados para rodar sobre hypervisor.
- (C) o sistema convidado e os programas aplicativos precisam sofrer mínimas adaptações para rodar sobre o hypervisor.
- (D) o sistema convidado não precisa ser modificado para rodar sobre o hypervisor.
- (E) os programas aplicativos precisam ser modificados para rodar sobre o sistema convidado.

67

Um único Terminal Server suporta apenas um número limitado de clientes. Esse número depende de quais aplicativos e tarefas são executados pelos clientes e da configuração de hardware do próprio servidor.

Para monitorar um grupo de Terminal Servers no Windows Server 2008, e fazer o balanceamento de carga alocando novos clientes aos servidores que possuem maior quantidade de recursos livres, deve-se configurar o serviço

- (A) Windows Server Load Balancer
- (B) Windows Server Session Manager
- (C) Terminal Server Load Balancer
- (D) Terminal Server Session Manager
- (E) Terminal Server Session Broker

68

O interpretador de comandos bash do sistema UNIX permite a verificação do status do encerramento do último comando ou função executado no script. Um exemplo de trecho de código fonte que verifica o valor desse status é

- (A) if [\$# -eq 1]; then exit; fi
- (B) if [\$* -eq 1]; then exit; fi
- (C) if [\$? -ne 0]; then exit; fi
- (D) if [\$# -ne 0]; then exit; fi
- (E) if [\$\$ -ne 1]; then exit; fi

69

O Active Directory Domain Services (AD DS) do Windows Server 2008 organiza os usuários em Organizational Units (OUs). Como não se pode aplicar Password Setting Objects (PSOs) diretamente a uma OU, as PSOs devem ser aplicadas num shadow group (grupo sombra), que é um grupo de segurança

- (A) local predefinido, do qual todas as contas de usuário de uma OU são membros.
- (B) global predefinido, do qual todas as contas de usuário de uma OU são membros.
- (C) global normal, que pode ser criado no Active Directory Users and Computers ao qual todas as contas de usuário de uma OU são adicionadas como membros.
- (D) global especial, que pode ser criado com o comando Add Shadow Group no Active Directory Users and Computers ao qual todas as contas de usuário de uma OU são adicionadas como membros.
- (E) global especial, que pode ser criado com o comando Add Shadow Group no Microsoft Management Console (MMC), ao qual todas as contas de usuário de uma OU são adicionadas como membros.

70

O Distributed File System (DFS) do Windows Server 2008 pode ser utilizado para fornecer serviços de replicação e compartilhamento de arquivos tolerantes à falha. Esse sistema possui dois componentes básicos conhecidos como

- (A) DFS Namespaces e DFS Replication
- (B) DFS Namespaces e DFS Redundancy
- (C) DFS Scopes e DFS Replication
- (D) DFS Scopes e DFS Redundancy
- (E) DFS Spaces e DFS Redundancy

RASCUNHO