





**INSTRUÇÃO** – As questões de 1 a 10 relacionam-se com o texto abaixo.  
Leia atentamente todo o texto antes de responder a elas.

### **POR QUE O DINHEIRO MEXE COM SUA CABEÇA**

Dinheiro. Apenas uma palavra, mas carrega uma misteriosa força psicológica. Respeitados pesquisadores garantem que o simples ato de pensar sobre conceitos associados a dinheiro surte efeitos curiosos, como nos deixar mais autoconfiantes e menos inclinados à filantropia. E, surpreendentemente, em alguns casos, manusear  
5 notas pode afastar por alguns momentos o sentimento de rejeição social e até diminuir a dor física.

Isso parece muito estranho se considerarmos a função concreta do dinheiro. Para os economistas, trata-se de uma ferramenta usada para tornar as trocas  
10 eficientes. Como um machado, que nos permite cortar árvores, possibilita a existência de mercados que, de acordo com os economistas tradicionais, nos possibilitam colocar, desapaixonadamente, preços em tudo, de um pão a um quadro de Picasso. Ainda assim, o dinheiro consegue criar mais paixão, *stress* ou inveja do que qualquer machado ou martelo poderia. O fato é que a maioria de nós não é capaz de lidar racionalmente com ele.

15 Em geral, a relação com o dinheiro possui inúmeras facetas. Algumas pessoas parecem compelidas a acumulá-lo, enquanto outras não conseguem deixar de estourar seus cartões de crédito e acham impossível guardá-lo para dias difíceis. Ao entendermos melhor o efeito que o dinheiro exerce sobre nós, percebemos que o cérebro de algumas pessoas reage a ele como a uma droga, enquanto que o de  
20 outras, como a um amigo. Alguns estudos sugerem que o desejo por dinheiro pode causar uma espécie de “reação cruzada” com o apetite por comida. E, como possuir recursos financeiros significa comprar mais coisas, ter dinheiro torna-se sinônimo de *status* – tanto que perder dinheiro pode levar à depressão e até mesmo ao suicídio.

Na realidade, quando o assunto é dinheiro não somos racionais — e nem de  
25 longe o tratamos como uma ferramenta a ser usada com precisão objetiva. Ele assume conotações emocionais e influencia nosso comportamento psíquico.

Muitas vezes, crises financeiras podem levar à perda de controle emocional, depressão e redução da expectativa de vida. Numerosos estudos em Psicologia descobriram uma permuta entre busca de aspirações extrínsecas – como riqueza,  
30 fama e imagem – e as intrínsecas, como construção e manutenção de relacionamentos pessoais fortes. Em geral, pessoas com foco nas aspirações exteriores a elas apresentam pontuações mais baixas nos indicadores de saúde mental. Os que são fortemente motivados pelo dinheiro têm mais dificuldade de manter relações afetivas estáveis. Isso não significa que não deve haver nenhum  
35 foco em aspirações materiais – pelo contrário. Todos precisam de dinheiro e de fato há áreas importantes da vida governadas pelas normas de mercado.

Agora que os dias de crédito fácil e consumismo desenfreado parecem ter acabado, pelo menos por enquanto, seria bom pensar que podemos desenvolver uma relação mais equilibrada com o dinheiro. Infelizmente, isso não é tão simples.

40 Em um estudo que será publicado em breve no periódico *Ciência Psicológica*, Kathleen Vohs, do Departamento de Marketing da Universidade de Minnesota, em Minneapolis, nos Estados Unidos, os psicólogos Xinyue Zhou, da Universidade de

- 45 Sun Yat-Sen, em Guangzhou, na China, e Roy Baumeister, da Universidade Estadual da Flórida, em Tallahasee, nos Estados Unidos, descobriram que as pessoas que se sentiam rejeitadas ou eram submetidas à dor física ficavam menos propensas a conceder prêmio em dinheiro durante um jogo, proposto logo depois da experiência desagradável. Os pesquisadores constataram também que o simples ato de tocar em notas de dinheiro pode reduzir o *stress* associado à exclusão social e diminuir desconfortos físicos.
- 50 “O dinheiro tem grande poder simbólico e funciona como um recurso de interação cultural, habilitando as pessoas a manipular o sistema social para que este lhes dê o que precisam, independentemente de serem ou não queridas”, diz Vohs. É como se os recursos financeiros assumissem a função de tornar nosso ego fortalecido, pelo menos momentaneamente.

BUCHANAN, Mark. *Mente & Cérebro*. São Paulo, Duetto, ano XVI, n.196, p.33-36, mai 2009. Adaptado.

### Questão 1

Assinale a alternativa em que o sentido do termo sublinhado **NÃO** é adequado ao texto.

- A) “Algumas pessoas parecem compelidas a acumulá-lo, enquanto outras não conseguem deixar de estourar seus cartões de crédito.” (linhas 15-17) — coagidas, forçadas.
- B) [...]“como nos deixar mais autoconfiantes e menos inclinados à filantropia.” (linhas 3 e 4) – beneficência, caridade.
- C) “Numerosos estudos em Psicologia descobriram uma permuta entre busca de aspirações extrínsecas” [...]. (linhas 28 e 29) – troca, alternância.
- D) “O dinheiro tem grande poder simbólico e funciona como um recurso de interação cultural, habilitando as pessoas a manipular o sistema social” [...]. (linhas 50 e 51) – munindo de licença ou documentação legal.

### Questão 2

Para **comprovar** seu ponto de vista sobre o significado do dinheiro na vida das pessoas, o autor

- A) afirma que o bem estar torna as pessoas menos propensas a doar dinheiro.
- B) apresenta exemplos empíricos e resultados de pesquisas científicas.
- C) cita e endossa o ponto de vista dos economistas tradicionais.
- D) compara a função do dinheiro à de outros instrumentos, como o machado.

### Questão 3

O segundo parágrafo, do texto, a comparação do dinheiro com o machado mostra que o dinheiro

- A) agrega valor emocional e simbólico aos bens materiais.
- B) é mais importante do que as necessidades afetivas.
- C) permite colocar preço em qualquer bem material ou imaterial.
- D) tem o valor funcional e prático de um instrumento.

#### Questão 4

O fragmento é uma adaptação de parte de um artigo de divulgação científica. Nesse gênero de texto, tende-se a evitar afirmações categóricas ou generalizações que poderiam comprometer o valor de verdade das afirmações.

Assinale a alternativa em que a palavra ou expressão sublinhada tem a função descrita acima.

- A) “Apenas uma palavra, mas carrega uma misteriosa força psicológica.” (linha 1)
- B) “Em geral, pessoas com foco nas aspirações exteriores a elas apresentam pontuações mais baixas nos indicadores de saúde mental.” (linhas 31-33)
- C) “O fato é que a maioria de nós não é capaz de lidar racionalmente com ele.” (linhas 13 e 14)
- D) [...] “tanto que perder dinheiro pode levar à depressão e até mesmo ao suicídio.” (linha 23)

#### Questão 5

A expressão “Ainda assim” (linha 12) marca a mudança na direção argumentativa do parágrafo e poderia ser substituída por

- A) assim.
- B) apesar disso.
- C) logo.
- D) portanto.

#### Questão 6

Assinale a alternativa em que o advérbio destacado expressa a avaliação do autor sobre o conteúdo da frase.

- A) “É como se os recursos financeiros assumissem a função de tornar nosso ego fortalecido, pelo menos momentaneamente” [...]
- B) [...] “habilitando as pessoas a manipular o sistema social para que este lhes dê o que precisam, independentemente de serem ou não queridas”, diz Vohs.
- C) “Infelizmente, isso não é tão simples.”
- D) “O fato é que a maioria de nós não é capaz de lidar racionalmente com ele.”

#### Questão 7

Assinale a alternativa em que o vocábulo como introduz uma comparação hipotética.

- A) “É como se os recursos financeiros assumissem a função de tornar nosso ego fortalecido, pelo menos momentaneamente.” (linhas 53 e 54)
- B) “Numerosos estudos em Psicologia descobriram uma permuta entre busca de aspirações extrínsecas – como riqueza, fama e imagem” [...].(linhas 28-30)
- C) [...] “o simples ato de pensar sobre conceitos associados a dinheiro surte efeitos curiosos, como nos deixar mais autoconfiantes e menos inclinados à filantropia.” (linhas 2-4)
- D) [...] “percebemos que o cérebro de algumas pessoas reage a ele como a uma droga, enquanto que o de outras, como a um amigo.” (linhas 18-20)

### Questão 8

“Como um machado, que nos permite cortar árvores, possibilita a existência de mercados que, de acordo com os economistas tradicionais, nos possibilitam colocar, desapaixonadamente, preços em tudo, de um pão a um quadro de Picasso.”

No texto, os sujeitos das formas verbais *possibilita* e *possibilitam* são, **respectivamente**,

- A) “dinheiro” e “mercados”.
- B) “dinheiro” e “nos”.
- C) “ferramenta” e “mercados”.
- D) “machado” e “economistas”.

### Questão 9

Marque a alternativa em que a relação de sentido entre orações do período foi indicada **INCORRETAMENTE** entre colchetes.

- A) “Algumas pessoas parecem compelidas a acumulá-lo, enquanto outras não conseguem deixar de estourar seus cartões de crédito.” (linhas 15-17) [CONTRASTE]
- B) “E, como possuir recursos financeiros significa comprar mais coisas, ter dinheiro torna-se sinônimo de *status*.” (linhas 21-23) [CAUSA]
- C) “Na realidade, quando o assunto é dinheiro não somos racionais — e nem de longe o tratamos como uma ferramenta a ser usada com precisão objetiva.” (linhas 24 e 25) [CONCESSÃO]
- D) [...] “o dinheiro consegue criar mais paixão, *stress* ou inveja do que qualquer machado ou martelo poderia.” (linhas 12 e 13) [COMPARAÇÃO]

### Questão 10

Pronomes pessoais, demonstrativos, possessivos e relativos podem estabelecer relações entre as partes de discurso, ou seja, podem ter função remissiva, retomando o que se disse anteriormente ou anunciando o que se diz a seguir.

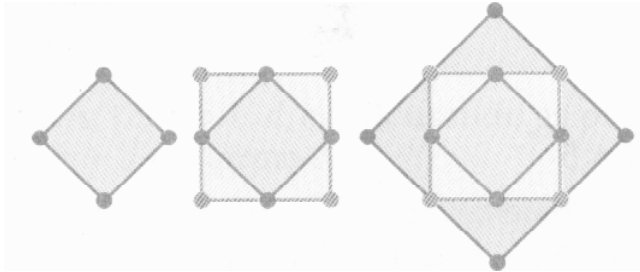
Assinale a alternativa em que o termo ou os termos destacados NÃO têm função remissiva.

- A) “ISSO parece muito estranho se considerarmos a função concreta do dinheiro.” (linha 7)
- B) “O fato é que a maioria de nós não é capaz de lidar racionalmente com ELE.” (linhas 13 e 14)
- C) [...] “outras não conseguem deixar de estourar SEUS cartões de crédito e acham impossível guardá-LO para dias difíceis.” (linhas 16 e 17)
- D) “Por que o dinheiro mexe com SUA cabeça.” (Título do texto)

## Raciocínio Lógico

### Questão 11

Observe as figuras a seguir:



Veja a sequência que indica o número de pontos assinalados de cada figura. Imagine que fossem construídos outros quadrados conforme sugerem essas figuras.

Assinale a alternativa que apresenta o número de pontos da décima figura.

- A) 10.
- B) 14.
- C) 40.
- D) 44.

### Questão 12

Numa pesquisa com adolescentes, foram feitas as seguintes perguntas para que respondessem sim ou não. Gosta de vôlei? Gosta de futebol?

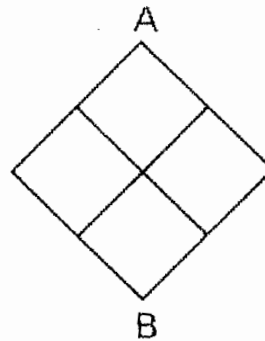
- 90 adolescentes responderam sim à 1ª pergunta.
- 70 responderam sim à 2ª pergunta.
- 25 responderam sim a ambas.
- 40 responderam não a ambas.

Quantos adolescentes foram entrevistados ao total?

- A) 225.
- B) 185.
- C) 175.
- D) 160.

### Questão 13

Observe esta figura.



Quantos caminhos diferentes existem para que alguém vá de A para B, caminhando só para baixo?

- A) 2 caminhos.
- B) 3 caminhos.
- C) 6 caminhos.
- D) 12 caminhos.

### Questão 14

Se não leio, não compreendo. Se jogo, não leio. Se não desisto, compreendo. Se é feriado, não desisto.

Então:

- A) Se jogo não, é feriado.
- B) Se não jogo, é feriado.
- C) Se é feriado, não leio.
- D) Se não é feriado, leio.

### Questão 15

De quantas maneiras pode-se somar quatro números ímpares para obter 10?

- A) 3.
- B) 4.
- C) 5.
- D) 6.

## Informática

### Questão 16

Observe a seguinte planilha de *Excel*.

	A	B
1	<b>Mês</b>	<b>Receita</b>
2	Janeiro	R\$ 800,00
3	Fevereiro	R\$ 600,00
4	Março	R\$ 1.000,00
5	Total	R\$ 2.400,00

Considere as seguintes fórmulas para o cálculo do total do trimestre que se encontra registrado na célula B5

- I. =SOMA(B2:B4)
- II. =B2+B3+B4
- III. =AUTOSOMA(B2:B4)

Assinale a alternativa que apresenta as fórmulas que calculam o total do trimestre **corretamente**.

- A) I e II, apenas.
- B) I e III, apenas.
- C) II e III, apenas.
- D) I, II e III.

### Questão 17

O aplicativo do *Windows 7* considerado uma boa alternativa para um usuário sem um processador de textos instalado é:

- A) a calculadora.
- B) o editor de Caracteres Particulares.
- C) o *winText*.
- D) o *wordPad*.

### Questão 18

Leia atentamente esta definição escrita com o uso do *MS Word*:

**Amostra** é um subconjunto de elementos extraídos de uma população.

Os efeitos utilizados nas palavras em destaque na frase acima, são, **respectivamente**,

- A) itálico e sublinhado.
- B) itálico e negrito.
- C) negrito e sublinhado.
- D) negrito e tachado.

### Questão 19

Sobre os atalhos no *Windows 7*, assinale **V** diante das assertivas **verdadeiras** e **F** diante das assertivas **falsas**.

- ( ) Diminuem o tempo gasto na execução de uma determinada ação.
- ( ) Permitem a execução de determinadas ações para chamar um programa sem usar o caminho original.
- ( ) Podem ser criados na Área de Trabalho a partir de um *click* com o botão direito do mouse.

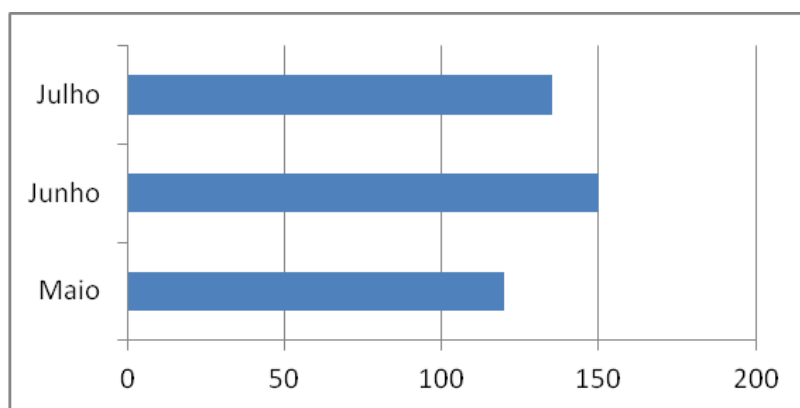
A alternativa que apresenta a sequência de letras **CORRETA** é:

- A) F F F.
- B) F V V.
- C) V F F.
- D) V V V.



### Questão 20

Observe o seguinte gráfico gerado no *Excel*.



O tipo do gráfico apresentado acima é de:

- A) barras.
- B) colunas.
- C) dispersão.
- D) pizza.

## Conhecimentos Gerais

### Questão 21

Brasileiro naturalizado, Adam tem 24 anos e pretende se candidatar ao mandato de deputado federal.

Diante desta hipótese e com base na Constituição da República, assinale a alternativa **CORRETA**.

- A) Não poderá se candidatar, porque só brasileiro nato pode se eleger deputado federal.
- B) Não poderá se candidatar, porque a idade mínima para ser deputado federal é de 35 anos.
- C) Não poderá se candidatar, a não ser que, entre outras condições, seja filiado a partido político.
- D) Não poderá ser candidato, porque na condição de naturalizado não é alistável nem elegível.

### Questão 22

O Prefeito do Município X edita ato, disciplinando a aplicação na Administração municipal da Súmula Vinculante n. 13 do Supremo Tribunal Federal, que proíbe o nepotismo na Administração Pública.

O ato estabelece entre outras exigências, que do ato de nomeação conste o currículo do nomeado. No que tange a referida hipótese, o ato do Prefeito é pautado essencialmente pelos princípios da

- A) legalidade e eficiência.
- B) moralidade e publicidade.
- C) autotutela e razoabilidade.
- D) legalidade e motivação.

### Questão 23

Com a Emenda Constitucional n. 19/98, conhecida como Emenda da Reforma Administrativa, foi introduzido o seguinte princípio da Administração Pública:

- A) Razoabilidade.
- B) Eficiência.
- C) Moralidade.
- D) Publicidade.

### Questão 24

Sobre o termo "Sociedade da Informação" é **CORRETO** afirmar que

- A) a expressão tem origem no mercado de capitais, em que informação privilegiada e bons relacionamentos pessoais sempre geram mais dinheiro e poder.
- B) a expressão correlaciona exclusivamente mídia impressa e poder, que, no mundo contemporâneo, são os pilares do Liberalismo e da Democracia.
- C) o termo expressa uma nova configuração econômica do capitalismo, em que setor de serviços, incluindo os diferentes segmentos de informatização, ganha crescente proeminência.
- D) o termo procura correlacionar modernas tecnologias de manipulação de massas com práticas sociais concretas, em geral, associadas à cultura jovem.

### Questão 25

O Vaticano, Estado católico encravado no coração da Itália, enfrenta há muitos anos a crescente concorrência de novas organizações religiosas que procuram também exercer sua ascendência sobre parcelas da humanidade, fenômeno este que se estende presentemente também ao Brasil.

Sobre as novas religiosidades brasileiras, do ponto de vista sociológico, é **CORRETO** afirmar que

- A) a principal "ameaça" ao volume de fiéis do Catolicismo advém dos umbandistas, que procuram expandir seu típico sincretismo de modo a atrair novos fiéis, os quais abandonam a fé anterior.
- B) um dos principais focos de "concorrência religiosa" é constituído pelos mórmons, que, por pregarem casamentos poligâmicos, tornaram-se mais adaptados aos novos tempos e novas sexualidades.
- C) os islâmicos, por sua presença nos locais santos do Catolicismo, converteram-se em "concorrentes" de peso, o que se dá pela intensa promoção de romarias e práticas de evangelização mais eficazes.
- D) os evangélicos, por não dependerem de uma hierarquia eclesiástica tão rígida como a do catolicismo, acabam por ganhar maior "versatilidade" e agilidade para associar suas crenças ao mundo moderno.

## Conhecimentos Específicos

### Questão 26

De acordo com os tipos de papel utilizados num projeto arquitetônico, assinale com **V** diante das assertivas **verdadeiras** e com **F** diante das **falsas**.

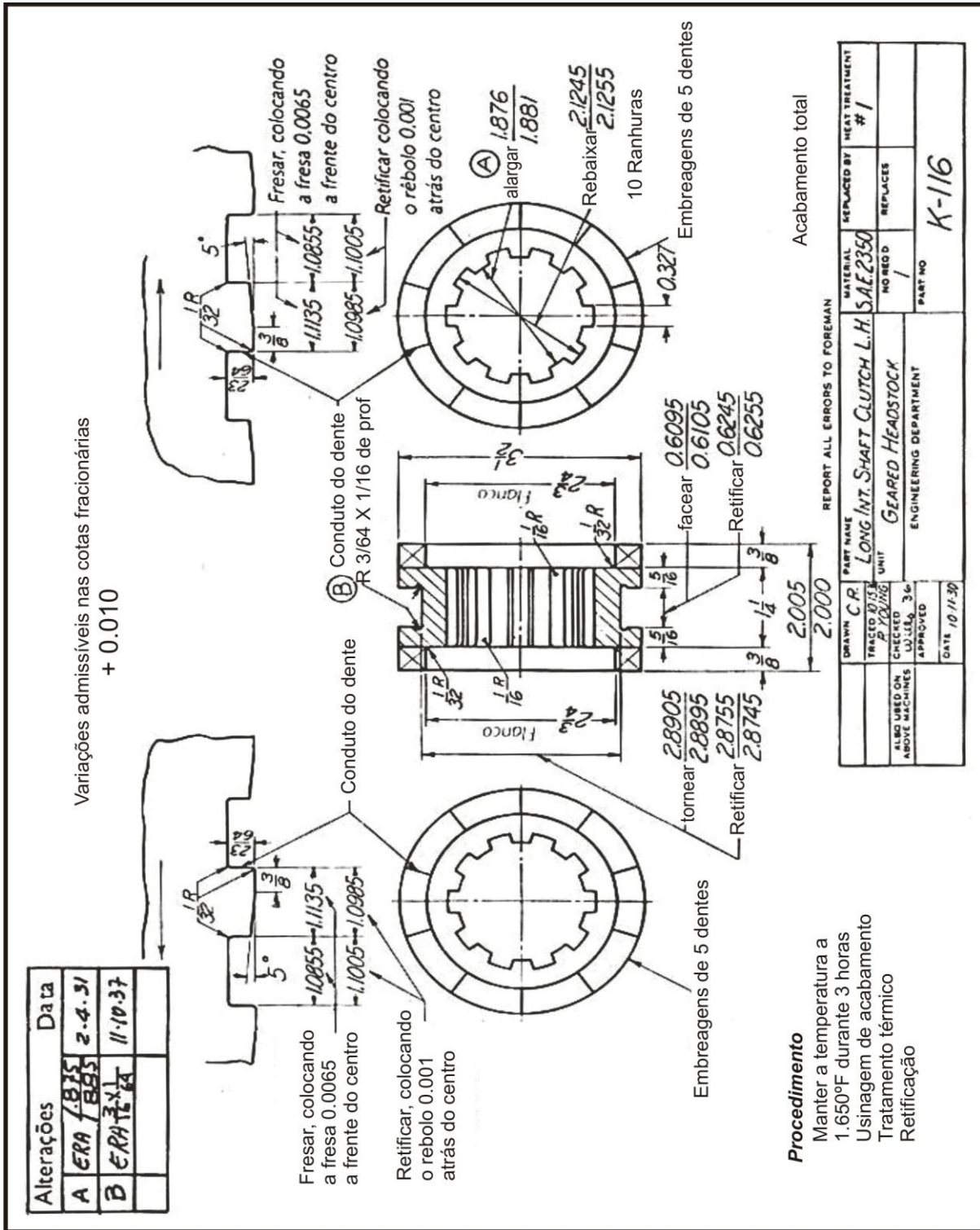
- ( ) Na elaboração do anteprojeto, utilizam-se papéis dos tipos madeira, manteiga, gesso, guache ou cartão que valorizam as cores e a aparência da apresentação.
- ( ) Encontrado nas cores azul ou preta e de espessura variada, o papel heliográfico é utilizado para fazer cópias do projeto definitivo.
- ( ) O papel vegetal é o mais indicado para o desenho do projeto definitivo por apresentar maior resistência ao tempo, permitir raspagens e correções, além da facilidade no dobramento.
- ( ) O papel manteiga apresenta-se mais fino, transparente e brilhante, adequado para a elaboração de esboços, estudos e detalhes, principalmente quando empregam-se tintas a base de água.
- ( ) De fácil manuseio, até mesmo em ambientes como num canteiro de obras, o papel opaco é o mais utilizado, quando as cópias são impressas a partir de arquivos de computadores.

Assinale a alternativa que apresenta a sequência **CORRETA**.

- A) F F V V F.
- B) F V F F V.
- C) V F F V V.
- D) V V F V F.

**Questão 27**

Observe o desenho abaixo.

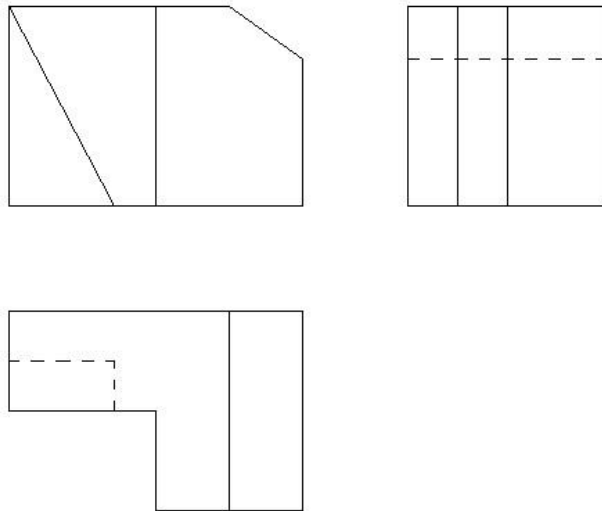


Com relação a esse desenho, está **CORRETO** afirmar que se trata de um desenho de

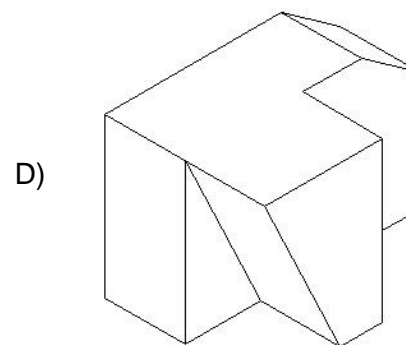
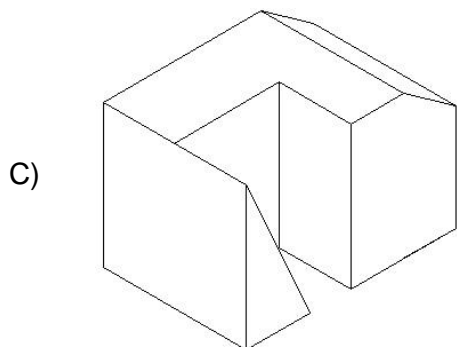
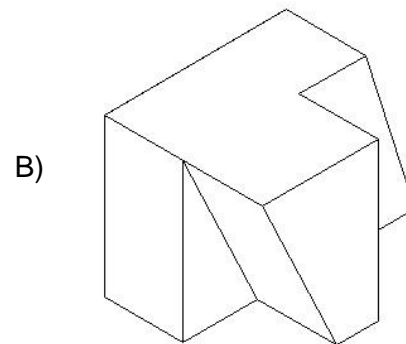
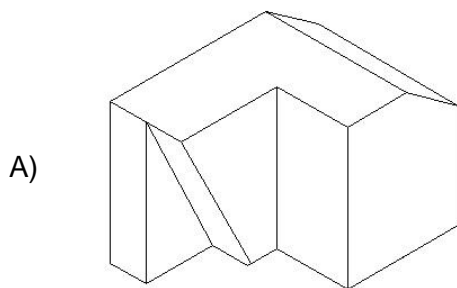
- A) conjunto parcial.
- B) detalhe.
- C) diagrama.
- D) padrões.

**Questão 28**

Analise estas vistas ortogonais de uma peça.



A partir dessa análise, assinale a alternativa que apresenta a perspectiva **CORRETA**.



### Questão 29

Analise as seguintes assertivas relacionadas às etapas do desenho.

Assinale com **V** diante das assertivas **verdadeiras** e com **F** diante das assertivas **falsas**.

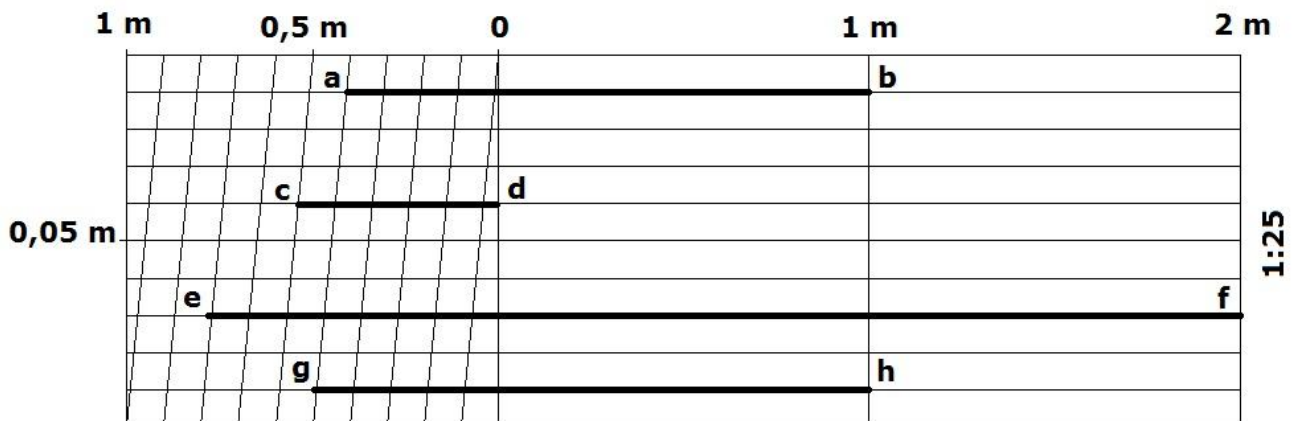
- ( ) As construções projetadas, existentes e a demolir, bem como as curvas de níveis, existentes e projetadas, são indicadas na planta de situação.
- ( ) As linhas de cota relativas às alturas serão transportadas dos cortes e traçadas nas fachadas.
- ( ) A especificação detalhada de materiais e de acabamentos é realizada de forma abreviada no desenho e complementada em um caderno de encargos.
- ( ) A posição dos cortes, a entrada do imóvel e o norte são representados nas plantas de locação e de cobertura.
- ( ) É possível utilizar uma prancha única em pequenos projetos onde se excluem as plantas de cobertura e situação.

Assinale a alternativa que apresenta a sequencia **CORRETA**.

- A) F F V F V.
- B) F V F V F.
- C) V V F V V.
- D) V F V F F.

### Questão 30

Observe a escala gráfica abaixo representada.



Assinale a alternativa que apresenta a leitura **CORRETA** do segmento.

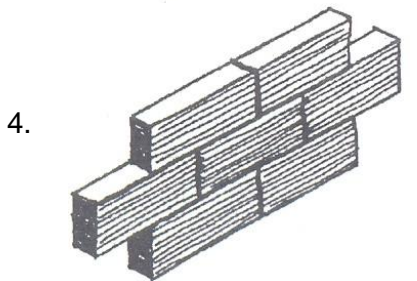
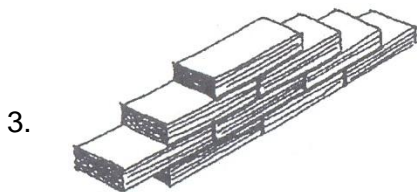
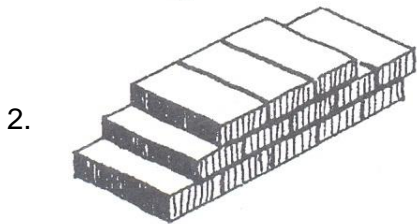
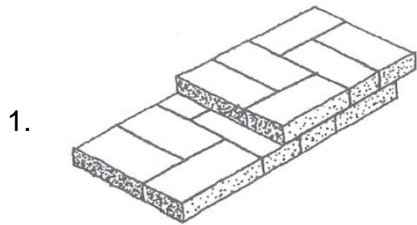
- A)  $ab = 1,40 \text{ m}$ .
- B)  $cd = 0,50 \text{ m}$ .
- C)  $ef = 2,70 \text{ m}$ .
- D)  $gh = 1,49 \text{ m}$ .

### Questão 31

A alvenaria é o sistema construtivo formado por materiais colocados regularmente e mantidos em posição de equilíbrio.

Sendo assim, numere a **COLUNA II** de acordo com a **COLUNA I** identificando corretamente as formas de se erguer paredes de tijolos.

#### COLUNA I



#### COLUNA II

( ) De meia vez.

( ) A galga ou a cutelo.

( ) De parede dobrada.

( ) De um e meio tijolo.

Assinale a alternativa que apresenta a sequência de números **CORRETA** na coluna II de cima para baixo.

A) 3 4 2 1.

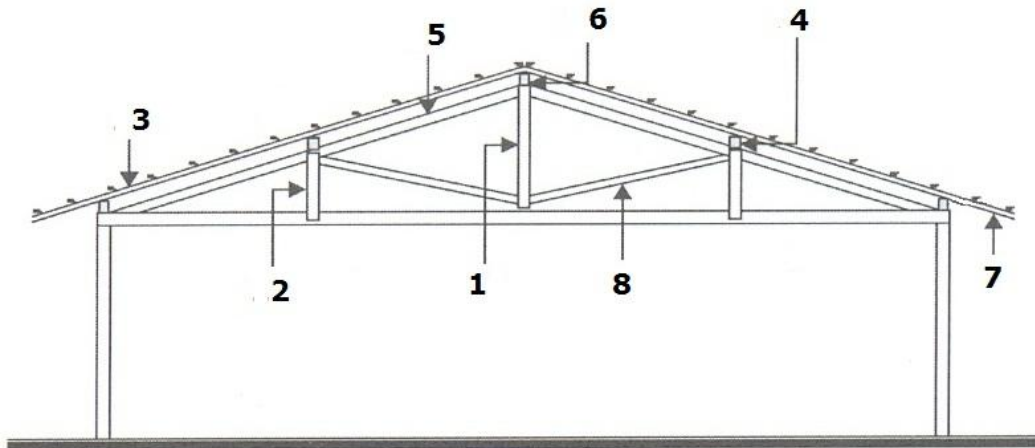
B) 3 2 1 4.

C) 4 2 1 3.

D) 4 1 3 2.

### Questão 32

Observe esta figura onde os elementos da estrutura de uma cobertura foram numerados.



Associe as seguintes definições aos elementos dessa estrutura.

- ( ) Suporta as terças e proporciona a inclinação da estrutura conforme o tipo de telha utilizada.
- ( ) Peça destinada ao travamento, absorvendo os esforços de tração da tesoura.
- ( ) Peça de alinhamento mais alta de um telhado.
- ( ) Peça de apoio para as ripas, pregadas sobre as terças.
- ( ) Elemento vertical da tesoura de distribuição das cargas de um telhado.
- ( ) Parte da estrutura do telhado que se projeta além da alvenaria externa.
- ( ) Peça localizada entre o frechal e a cumeeira com a finalidade de travar as tesouras e suportar a estrutura de caibros.
- ( ) Elemento oblíquo de distribuição das cargas de um telhado.

Assinale a alternativa que apresenta a sequencia **CORRETA** entre os elementos da estrutura e suas definições.

- A) 2 7 1 8 5 4 3 6.
- B) 4 3 5 7 6 2 8 1.
- C) 5 2 6 3 1 7 4 8.
- D) 6 5 7 8 3 4 2 1.



### Questão 33

Na representação de uma reforma, é indispensável diferenciar muito bem o que existe e o que será demolido ou acrescentado.

**NÃO** se deve utilizar na representação de uma reforma

- A) o mesmo tipo de linha diferenciando as cores do mesmo preenchimento.
- B) o mesmo tipo de linha diferenciando o tipo de preenchimento.
- C) tipos de linhas diferentes diferenciando as cores e o tipo de preenchimento escolhido.
- D) tipos de linhas diferentes, sem preenchimento.

### Questão 34

A ABNT considera como mobiliário urbano “todos os objetos, elementos e pequenas construções integrantes da paisagem urbana, de natureza utilitária ou não, implantadas mediante autorização do poder público em espaços públicos e privados”.

Considerando essa definição, **NÃO** podem ser caracterizado(s) como mobiliário urbano

- A) as lixeiras.
- B) o esgotamento sanitário.
- C) os abrigos de ônibus.
- D) os telefones públicos – orelhões.

### Questão 35

Vários elementos devem ser compreendidos e considerados para a elaboração e o entendimento de um orçamento de um projeto.

Numere a **COLUNA II** de acordo com a **COLUNA I** associando corretamente os principais elementos de um orçamento à sua definição.

COLUNA I		COLUNA II
1. Custo	( )	IPI, ICMS e IR.
2. Lucro	( )	Transporte, alimentação e administração da obra.
3. Impostos	( )	Relação quantidade de serviço pelo intervalo de tempo de realização.
4. Encargos Sociais	( )	Somatório de todos os gastos.
5. BDI	( )	Valor do serviço, incluindo mão de obra e materiais.
6. Produtividade	( )	Vale transporte, contribuição sindical e insalubridade.
7. Preço Unitário	( )	Diferença entre o preço de venda e o valor das despesas pagas durante a obra.

Assinale a alternativa que apresenta a sequência de números **CORRETA** na coluna II de cima para baixo.

- A) 2 4 7 5 6 3 1.
- B) 3 4 7 1 2 5 6.
- C) 3 5 6 1 7 4 2.
- D) 5 6 1 4 3 7 2.

### Questão 36

Observe o seguinte mapa.



A partir da análise desse mapa, está **CORRETO** afirmar que se trata de

- A) um mapa de propaganda porque não inclui os detalhes de um levantamento requerido nas plantas de zoneamento.
- B) um mapa planimétrico porque foi realizada a partir de anotações de campo indicadas pelas coordenadas retangulares.
- C) um mapa topográfico porque mostram-se posições geográficas dos acidentes naturais e obras realizadas pelo homem.
- D) uma planta industrial porque as informações atendem a exigências específicas incluindo tubulações, hidrantes, desvios e pistas externas.

### Questão 37

Considerando os aplicativos *AutoCAD* voltados para as áreas de desenho e projeto, assinale com **V** diante das assertivas **verdadeiras** e com **F** diante das assertivas **falsas**.

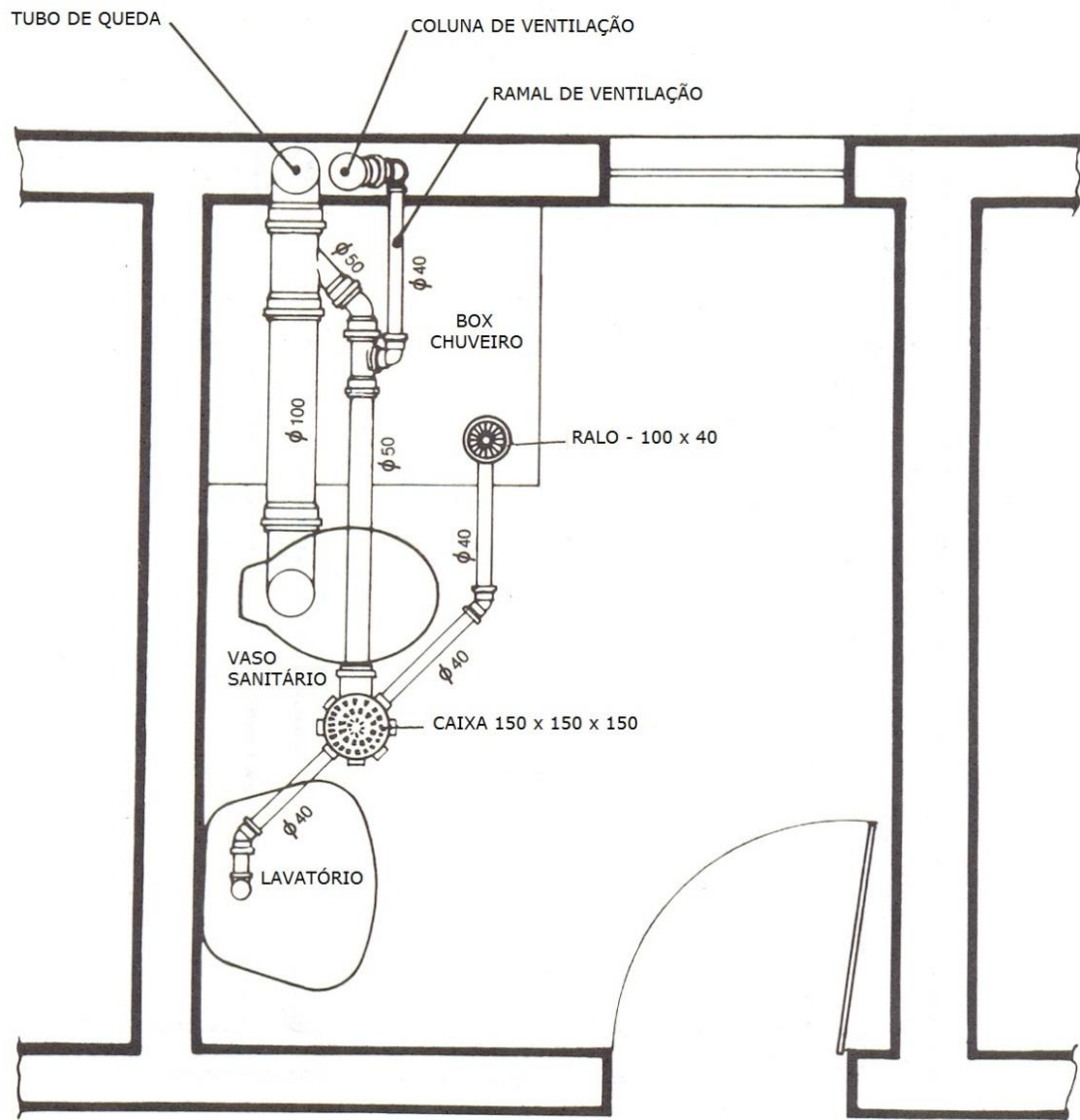
- ( ) O *AutoCAD WS* permite visualizar, editar e compartilhar desenhos DWG, através de um navegador Web.
- ( ) As visualizações de um modelo 3D permitidas no *Revit Architecture* são abrangentes, contudo não incluem a renderização.
- ( ) O conceito de BIM – *Building Information Modeling* – utilizado no Aplicativo *AutoCAD* permite testar, analisar e quantificar o projeto.
- ( ) No modelamento em superfícies as curvas fechadas naturalmente criam superfícies, enquanto as curvas abertas geram sólidos ou superfícies.
- ( ) A renderização em nuvem permite a criação de imagens com acabamento realista por meio de servidores dedicados do usuário.

Assinale a alternativa que apresenta a sequência **CORRETA**.

- A) F F F V V.
- B) F V V F V.
- C) V F V F F.
- D) V V F V F.

### Questão 38

Observe a seguinte planta baixa de instalação sanitária.

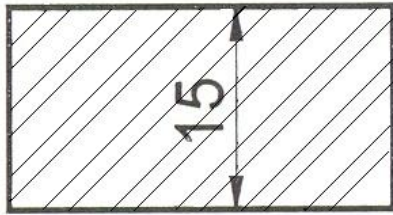


Com relação a essa instalação de esgoto sanitário, está **CORRETO** afirmar que:

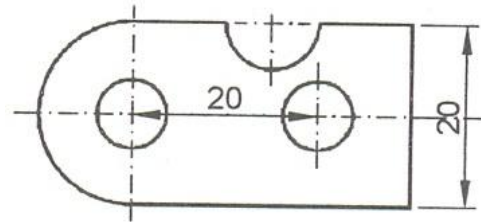
- A) a instalação utiliza uma caixa sifonada pela qual interligam as águas, do box e do lavatório à tubulação principal de esgoto.
- B) duas junções simples de diâmetro de 100 mm e de 50 mm foram utilizadas nesta instalação.
- C) o tubo de queda e a coluna de ventilação utilizam tubos com o mesmo diâmetro de seus respectivos ramais.
- D) proporcionalmente, o tubo com diâmetro de 40 mm é o menos utilizado nessa instalação.

### Questão 39

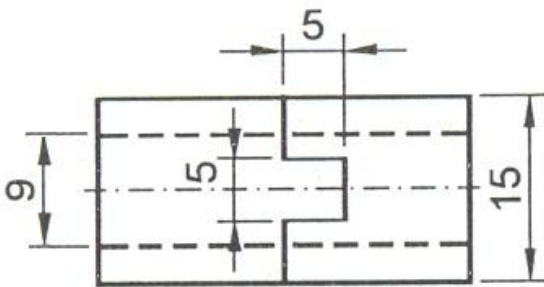
Observe os seguintes desenhos.



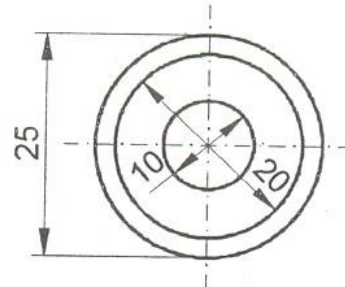
Desenho 1



Desenho 2



Desenho 3



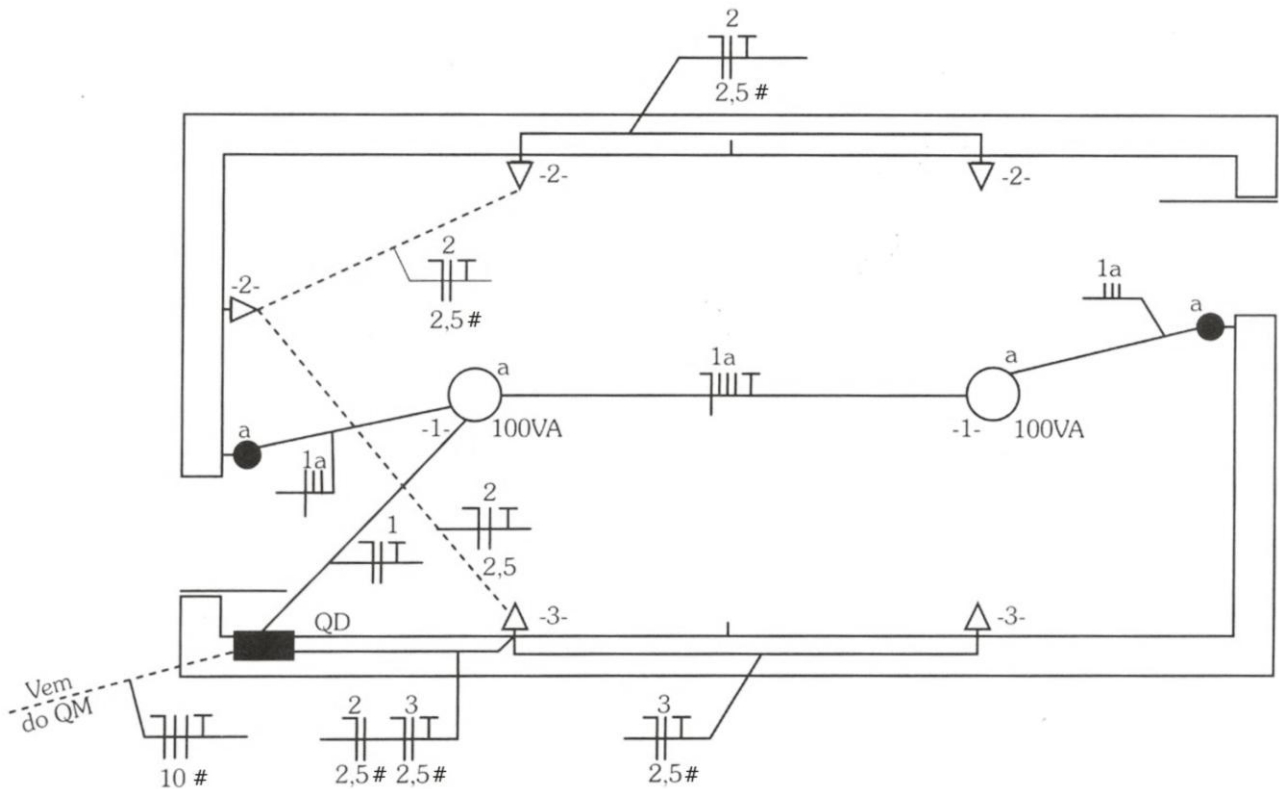
Desenho 4

De acordo com as técnicas de cotagem, assinale a alternativa que apresenta o desenho com dimensionamento **CORRETO**.

- A) Desenho 1.
- B) Desenho 2.
- C) Desenho 3.
- D) Desenho 4.

### Questão 40

Observe a figura abaixo onde a instalação elétrica foi representada em planta.



Com relação a essa instalação, está **CORRETO** afirmar que

- A) a bitola do condutor utilizado no circuito de iluminação não foi representada porque é igual a do circuito de tomadas.
- B) a instalação permite o comando da iluminação em dois pontos diferente pelo emprego de interruptores paralelos.
- C) o quadro de distribuição é alimentado a quatro fios por uma rede trifásica proveniente da medição.
- D) os eletrodutos utilizados nos circuito de tomadas foram instalados no teto e no piso do cômodo.

# QUESTÃO ABERTA - CONHECIMENTOS ESPECÍFICOS

## INSTRUÇÕES GERAIS

1. Nos termos do subitem 8.24 do Edital, as instruções constantes no Caderno de Questões da Prova Objetiva e da Prova de Questão Aberta, nas Folhas de Respostas da Prova Objetiva e da Prova de Questão Aberta, bem como as orientações e instruções expedidas pela Fundep durante a realização das provas, complementam este Edital e deverão ser rigorosamente observadas e seguidas pelo candidato.
2. A **Questão Aberta** a ser elaborada deve conter **até 20 (vinte) linhas** e deve ser escrita com caneta esferográfica de **tinta azul ou preta**.
3. A variante linguística a ser utilizada na elaboração da **Questão Aberta** é o **padrão culto formal**.
4. A Fundep, nos concursos sob sua coordenação, vem elaborando seus editais e provas em conformidade com as novas normas ortográficas. Tendo em vista que o prazo para implementação do Novo Acordo Ortográfico, foi estendido para 2016. Os **critérios de correção de provas abertas (questões discursivas e redação) não incluem como objeto de desconto por erro os aspectos da língua portuguesa afetados pelas alterações introduzidas no novo acordo**. Contudo, as provas serão produzidas considerando o Novo Acordo Ortográfico. Enquanto a mudança não entrar em vigor, o candidato pode responder dentro da nova ou da antiga ortografia, e não será considerado erro, pode inclusive grafar uma palavra de duas formas diferentes na mesma prova.
5. A versão definitiva da resposta ou a sua transcrição, caso tenha sido feita em rascunho, deverá ser registrada na folha de respostas da Questão Aberta que contém a folha de identificação. Em nenhuma hipótese, o rascunho será considerado na correção da prova.
6. Nos termos do subitem 7.3.7 do Edital, não será permitido o uso de lápis-borracha ou corretivo de texto.
7. Nos termos do subitem 7.3.1, a Questão Aberta terá o valor de **20 (vinte) pontos**, sendo eliminados os candidatos a que for atribuída nota zero, de acordo com o critério de avaliação do Anexo E, ou que não obedecerem às orientações apresentadas no caderno de prova.
8. Os critérios de correção da Questão Aberta – Conhecimentos Específicos serão os seguintes, conforme anexo E do Edital.
  - Aspectos avaliados – Total de pontos: 20,0**
    - Compreensão/conhecimento do conteúdo proposto e propriedade da resposta (**CP**) — 8 pontos.
    - Argumentação apropriada relevante e suficiente em relação à questão proposta (**AA**) – 7 pontos.
    - Emprego correto das normas gramaticais e do vocabulário – 5 pontos.
      - Morfossintaxe (estruturação de períodos, concordâncias (nominal e verbal), regências, emprego da crase e colocação pronominal) - (**M**).
      - Pontuação (**P**).
      - Ortografia (**O**).
- Não será corrigida** — e, conseqüentemente, a ela se atribuirá a nota **0 (zero)** — a **Questão Aberta** escrita:
  - sem observância do **tema proposto**, bem como das **instruções dadas**;
  - **fora do espaço próprio**;
  - **a lápis**;
  - **com letra ilegível**.
9. Nos termos do subitem 8.25 do Edital, findo o horário limite para a realização das provas, o candidato deverá entregar ao aplicador de sala, o Caderno de Questões da Prova Objetiva, a Folha de Respostas da Prova Objetiva e a Folha de Respostas da Questão Aberta, devidamente preenchidos e assinados.
10. Nos termos do subitem 7.3.5, não serão fornecidas folhas adicionais para complementação da Questão Aberta, devendo o candidato limitar-se a uma única folha padrão recebida.
11. Nos termos do subitem 8.32 do Edital, não haverá substituição da Folha de Respostas da Prova Objetiva e da Folha de Respostas da Questão Aberta **por erro do candidato**.

## Questão Aberta – Conhecimentos Específicos

Os empreendimentos na área da construção civil deixaram de ser projetados em vistas 2D e, mais recentemente, utilizam-se os recursos do 3D. Virtualmente, examina-se a construção de qualquer ponto, verificam-se interferências, testam-se, analisam-se e quantificam-se as construções.

Considerando a utilização do aplicativo *AutoCAD* nesse contexto, faça o que se pede:

1. **RELACIONE** as facilidades encontradas nesse aplicativo para o detalhamento de um modelo 3D.
2. **DESCREVA** a funcionalidade que permite organizar os arquivos gerados no desenvolvimento de um projeto e que garante que mais de um usuário trabalhe em seu desenvolvimento simultaneamente.
3. **RELACIONE** três habilidades inerentes à utilização dessa funcionalidade.

### ATENÇÃO

- Na avaliação da Questão Aberta, não se levará em conta a posição assumida pelo candidato, mas, sim, a capacidade de argumentação e a relevância dos argumentos apresentados.







# FOLHA DE RESPOSTAS

(RASCUNHO)

01  A  B  C  D

02  A  B  C  D

03  A  B  C  D

04  A  B  C  D

05  A  B  C  D

06  A  B  C  D

07  A  B  C  D

08  A  B  C  D

09  A  B  C  D

10  A  B  C  D

11  A  B  C  D

12  A  B  C  D

13  A  B  C  D

14  A  B  C  D

15  A  B  C  D

16  A  B  C  D

17  A  B  C  D

18  A  B  C  D

19  A  B  C  D

20  A  B  C  D

21  A  B  C  D

22  A  B  C  D

23  A  B  C  D

24  A  B  C  D

25  A  B  C  D

26  A  B  C  D

27  A  B  C  D

28  A  B  C  D

29  A  B  C  D

30  A  B  C  D

31  A  B  C  D

32  A  B  C  D

33  A  B  C  D

34  A  B  C  D

35  A  B  C  D

36  A  B  C  D

37  A  B  C  D

38  A  B  C  D

39  A  B  C  D

40  A  B  C  D

AO TRANSFERIR ESSAS MARCAÇÕES PARA A FOLHA DE RESPOSTAS, OBSERVE AS INSTRUÇÕES ESPECÍFICAS DADAS NA CAPA DA PROVA.

**USE CANETA ESFEROGRÁFICA AZUL OU PRETA.**

**ATENÇÃO:**  
**AGUARDE AUTORIZAÇÃO**  
**PARA VIRAR O CADERNO DE PROVA.**