

CONCURSO PÚBLICO PARA CARGOS DE TÉCNICO-ADMINISTRATIVO EM EDUCAÇÃO

Edital N.º 76, de 08/10/2013



NÍVEL MÉDIO TÉCNICO

Cargo:

Técnico em Secretariado

CADERNO DE PROVA

Nome do candidato															

Número de inscrição					
					-

Assinatura do candidato

INSTRUÇÕES

LEIA COM ATENÇÃO

1. Este Caderno de Prova, com páginas numeradas de 1 a 15, é constituído de **40 (quarenta)** questões objetivas, cada uma com **4 (quatro)** alternativas, assim distribuídas:
 - 01 a 10 – Língua Portuguesa
 - 11 a 20 – Informática
 - 21 a 40 – Conhecimentos Específicos

2. Caso o Caderno de Prova esteja incompleto ou tenha qualquer defeito de impressão, solicite ao fiscal que o substitua.

3. Sobre a Marcação do Cartão de Respostas

As respostas deverão ser transcritas com caneta esferográfica de tinta azul ou preta não porosa para o Cartão de Respostas, que será o único documento válido para correção.

- 3.1. Para cada questão existe apenas uma alternativa que a responde acertadamente. Para a marcação da alternativa escolhida no **CARTÃO DE RESPOSTAS**, pinte **completamente** o círculo correspondente.

*Exemplo: Suponha que para determinada questão a alternativa **C** seja a escolhida.*

N.º da Questão
<input type="radio"/> A
<input type="radio"/> B
<input checked="" type="radio"/> C
<input type="radio"/> D

- 3.2. Marque apenas uma alternativa para cada questão.
 - 3.3. Será invalidada a questão em que houver mais de uma marcação, marcação rasurada ou emendada, ou não houver marcação.
 - 3.4. Não rasure nem amasse o **CARTÃO DE RESPOSTAS**.
4. Todos os espaços em branco, neste caderno, podem ser utilizados para rascunho.
 5. A duração da prova é **4 (quatro)** horas, já incluído o tempo destinado ao preenchimento do **CARTÃO DE RESPOSTAS**.
 6. Somente após decorridas **2 horas e 30 minutos** do início da prova, o candidato, depois de entregar seu Caderno de Prova e seu Cartão de Respostas poderá retirar-se da sala de prova. O candidato que insistir em sair da sala de prova antes desse tempo, deverá assinar **Termo de Ocorrência** declarando sua desistência do concurso.
 7. Será permitida a saída de candidatos levando o Caderno de Prova somente **na última meia hora** de prova.
 8. Na página **15** deste Caderno de Prova encontra-se a **Folha de Anotação do Candidato**, a qual poderá ser utilizada para a transcrição das respostas das questões objetivas, destacada e levada pelo candidato para posterior conferência com o gabarito.
 9. Após o término da prova, o candidato deverá, obrigatoriamente, entregar ao fiscal o **CARTÃO DE RESPOSTAS** devidamente assinado e preenchido.

LÍNGUA PORTUGUESA

INSTRUÇÃO: Leia atentamente o texto abaixo e responda às questões de 01 a 06.

A rede antissocial

1 O ser humano, como seus ancestrais macacos, é um animal gregário (que vive em bando), mas as megalópoles nos levaram a um paradoxo: quanto maior uma cidade, mais isolados estão seus habitantes. Desse paradoxo, nascem muitos problemas, e talvez o principal deles seja a epidemia de depressão crescente detectada pela Organização Mundial de Saúde. Nesse mesmo contexto, surge ainda uma praça
5 pública virtual, disponível a todos, o Facebook. Hoje, com 500 milhões de usuários, essa rede social é um fenômeno mundial.

A grande qualidade do Facebook é ter um sistema que incentiva a comunicação direta e contínua. Você escreve algo, e logo dez pessoas curtiram, duas comentaram e, de alguma forma, a sensação de estar se comunicando com outro ser humano acontece. Aparecem perguntas, aparecem respostas. Você
10 reencontra e convive com amigos há muito perdidos. De repente, parece que você, milagrosamente, encontrou uma sala de estar com alguns convivas para ir a qualquer hora do dia ou da noite.

Mas eu me questiono até que ponto essa sensação de encontro é verdadeira. Os debates e as declarações de amor ou de ódio estão ali, mas as pessoas... Elas estão cada vez mais enfiadas em suas casas – em frente a seus computadores. Até mesmo o telefone virou uma coisa para os muito íntimos.
15 Será que o Face, no fundo, não está mais próximo do autismo de um videogame do que da alegria de uma praça pública? Eu não sei, mas sinto que o crescimento das redes sociais indica que o ser humano está desesperadamente tentando voltar para casa. Só que ainda não sabe bem como.

(MUYLAERT, Anna. Gloss, dezembro de 2010.)

QUESTÃO 01

No texto, a autora defende um ponto de vista sobre as redes sociais na vida do ser humano. Sobre a construção desse ponto de vista, analise as afirmativas.

- I - Logo no primeiro parágrafo a autora mostra claramente que considera o Facebook uma rede antissocial, responsável por uma epidemia de depressão.
- II - O título, A rede antissocial, dá pista para que o leitor perceba, mesmo antes de ler o texto, a posição da autora sobre o assunto.
- III - O uso de certas palavras ao longo do texto, a exemplo de *parece*, *sensação*, *sinto*, minimiza o tom que a autora emprega para defender seu ponto de vista.
- IV - Na conclusão, a autora revela explicitamente que aprova as redes sociais, pois aproximam os seres humanos sem mesmo saírem de casa.

Estão corretas as afirmativas

- (A) II e III, apenas.
- (B) I, II e IV, apenas.
- (C) I, III e IV, apenas.
- (D) II e IV, apenas.

QUESTÃO 02

No trecho *Nesse mesmo contexto, surge ainda uma praça pública virtual, disponível a todos, o Facebook.*, a autora denomina o Facebook de praça pública. Qual seria um entendimento adequado a essa caracterização?

- (A) Em uma praça, pessoas conversam, assim como fazem no Facebook.
- (B) O contato que as pessoas têm em uma praça é o mesmo que elas têm no Facebook.
- (C) No Facebook, as pessoas se dirigem a outras de forma presencial, assim como em uma praça.
- (D) O toque, a palavra, o olhar, no Facebook e na praça pública, acontecem de igual maneira, são os mesmos.

QUESTÃO 03

Assinale o trecho que **NÃO** sugere o ponto de vista da autora sobre as redes sociais, principalmente o facebook.

- (A) *Mas eu me questiono até que ponto essa sensação de encontro é verdadeira.*
- (B) *Os debates e as declarações de amor ou de ódio estão ali, mas as pessoas...*
- (C) *Elas estão cada vez mais enfiadas em suas casas – em frente a seus computadores.*
- (D) *Você reencontra e convive com amigos há muito perdidos.*

QUESTÃO 04

Sobre a linguagem do texto, marque V para as afirmativas verdadeiras e F para as falsas.

- () O texto apresenta predominância de registro informal de linguagem sem cuidado com a escrita padrão, a exemplo de *Aparecem perguntas, aparecem respostas*.
- () O advérbio *ali* funciona como elemento coesivo referencial, seu sentido depende do contexto; no terceiro parágrafo (linha 13), retoma o sentido de encontro.
- () Se *gregário* (linha 1) é denominação para quem vive em bando, seu antônimo é solitário, desacompanhado.
- () Dentre os advérbios empregados no texto, há os que expressam tempo, como *hoje* (linha 5) e *logo* (linha 8), e os que expressam intensidade, como *desesperadamente* (linha 17) e *milagrosamente* (linha 10).

Assinale a sequência correta.

- (A) V, F, V, V
- (B) F, V, V, F
- (C) V, V, F, F
- (D) F, V, F, V

QUESTÃO 05

Leia o trecho *Você escreve algo, e logo dez pessoas curtiram, duas comentaram e, de alguma forma, a sensação de estar se comunicando com outro ser humano acontece. Aparecem perguntas, aparecem respostas.* Sobre os recursos linguísticos e expressivos empregados, assinale a afirmativa **INCORRETA**.

- (A) A forma verbal *escreve* está no presente, mas *curtiram* e *comentaram* estão no pretérito, o que contribui para sugerir a rapidez com que são veiculadas as informações no Facebook.
- (B) A expressão verbal *estar se comunicando* indica uma ação contínua, em desenvolvimento.
- (C) A última frase apresenta ideias encadeadas, mas o sentido, devido à falta de conjunção, é de oposição.
- (D) As vírgulas em *e, de alguma forma*, separam a expressão adverbial fora de sua posição canônica.

QUESTÃO 06

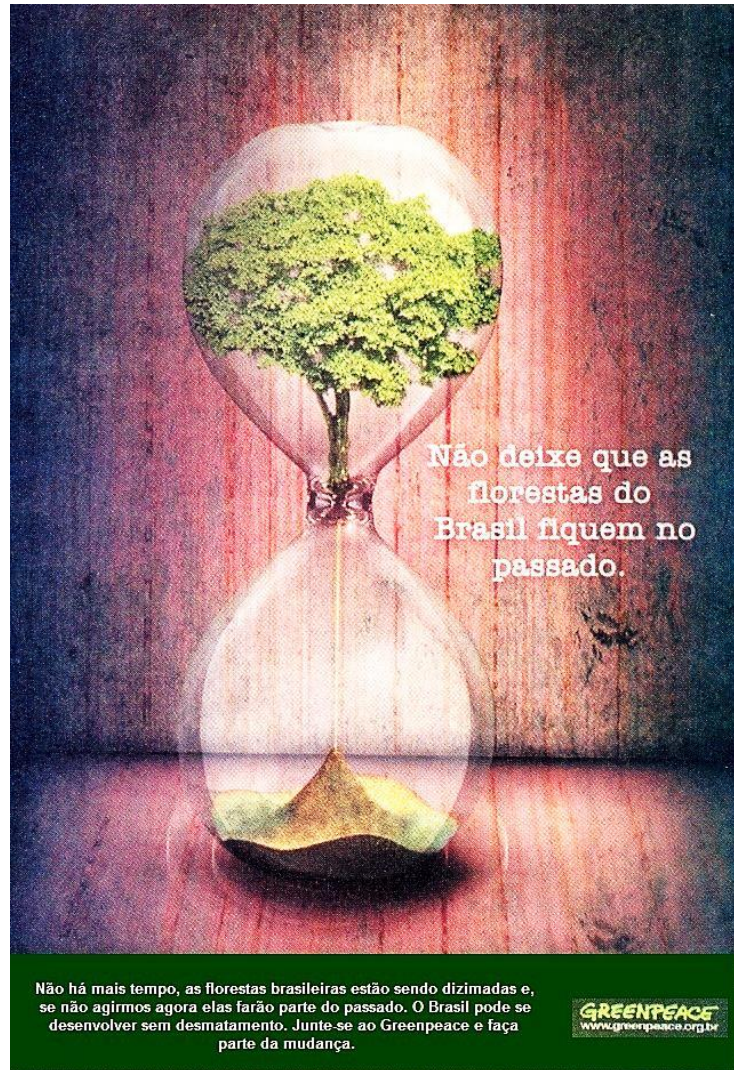
Coesão é a propriedade pela qual as partes de um texto se ligam, estabelecendo uma sequência lógico-semântica. Sobre os elementos coesivos no texto, analise as afirmativas.

- I - Em diversas ocorrências do texto, a autora emprega o pronome *ocê*, remetendo especificamente ao jovem usuário do Facebook.
- II - Na linha 2, a autora usa o pronome *nos*, quando em outras situações do texto usa *eu*; com o *nos*, ela se inclui entre as pessoas que vivem em megalópoles.
- III - A palavra *que*, nas linhas 7, 10 e 16, exerce função coesiva, retomando o sentido do termo antecedente.
- IV - O conector *mas*, que inicia o terceiro parágrafo, estabelece contraposição aos argumentos dos parágrafos anteriores.
- V - No terceiro parágrafo, os pronomes *elas*, *suas* e *seus*, como elementos coesivos, retomam o sentido do mesmo referente.

Estão corretas as afirmativas

- (A) I, III e IV, apenas.
- (B) II e III, apenas.
- (C) II, IV e V, apenas.
- (D) I, II, IV e V, apenas.

INSTRUÇÃO: Leia atentamente a propaganda abaixo e responda às questões 07 e 08.



(CAMPOS, M. I. *Língua Portuguesa*. São Paulo: FTD, 2012.)

QUESTÃO 07

A leitura competente de uma propaganda exige entender os elementos verbais e não verbais. Sobre eles, marque V para as afirmativas verdadeiras e F para as falsas.

- () Em geral, a ampulheta simboliza o ciclo da vida; na propaganda, ela refere-se à vida das florestas, que são, no texto, o foco de luta da organização não governamental Greenpeace.
- () A imagem não verbal mostra a árvore transformando-se em pó ao escoar para a parte inferior da ampulheta, o que simboliza sua morte.
- () No texto verbal, o trecho *Não deixe que as florestas do Brasil fiquem no passado* pode significar que não mais serão plantadas novas árvores.
- () Quando se inverte a ampulheta, significa que o tempo de vida começa a contar de novo; no texto, significa iniciar o desmatamento.

Assinale a sequência correta.

- (A) V, F, F, V
- (B) F, V, F, F
- (C) F, F, V, V
- (D) V, V, F, F

QUESTÃO 08

A intencionalidade que rege a propaganda é

- (A) persuadir o público a consumir um produto ou serviço.
- (B) convencer o leitor a preservar as florestas, o meio ambiente.
- (C) envolver as pessoas em trabalhos voluntários.
- (D) informar o público sobre como manter a ética nas relações sociais.

INSTRUÇÃO: Leia o fragmento de resenha abaixo e responda às questões 09 e 10.

As coisas comuns da juventude

Livros que narram dramas, paixões e situações do cotidiano de “jovens adultos” ganham leitores e mais espaço nas estantes e nas telas de cinema.

Nem sempre mundos de mentirinha e heróis ou vilões fantásticos habitam as páginas mais consumidas por jovens leitores. Dois dos livros *young adults* (para “jovens adultos”) que chamaram a atenção este ano são, na verdade, “bem deste planeta”. Lidam com medos, dilemas, amores e vontades da adolescência e desenvolvem narrativas escritas do ponto de vista dos próprios personagens. Títulos capazes de gerar essa intimidade com os leitores não são novidade desde que *O apanhador no campo de centeio* (1951), de J. D. Salinger, é o que é: um clássico sem faixa etária. *A culpa é das estrelas*, lançado no Brasil este ano, e *As vantagens de ser invisível*, prensado lá fora em 1999, traduzido aqui em 2007 e reeditado em 2012 por conta da adaptação ao cinema, seguem o mesmo caminho: falam de coisas comuns, das dores de crescer, amar e querer ser alguém. E, por parecerem autênticos, são caros, queridos, próximos como amigos de quem os lê.

[...]

(MORAES, Felipe. In *Correio Brasiliense*, 06 de dezembro de 2012.)

QUESTÃO 09

Em relação ao fragmento, assinale a afirmativa correta.

- (A) Como resenha, esse texto conclama os jovens para a leitura de livros que tratam de assuntos próprios do universo de interesses dos jovens.
- (B) O texto foi veiculado em um jornal de Brasília, o que revela que os leitores são exclusivamente os jovens.
- (C) O título da resenha, *As coisas comuns da juventude*, anuncia o assunto dos livros resenhados que tratam das dores de crescer, amar e querer ser alguém.
- (D) O objetivo desse texto, além de apresentar e avaliar um objeto cultural, é recomendar livros a jovens adultos.

QUESTÃO 10

Assinale o trecho em que as vírgulas **NÃO** estão empregadas para separar elementos coordenados, dispostos em enumeração.

- (A) *Dois dos livros young adults (para “jovens adultos”) que chamaram a atenção este ano são, na verdade, “bem deste planeta”.*
- (B) *Lidam com medos, dilemas, amores e vontades da adolescência e desenvolvem narrativas escritas do ponto de vista dos próprios personagens.*
- (C) *falam de coisas comuns, das dores de crescer, amar e querer ser alguém.*
- (D) *são caros, queridos, próximos como amigos de quem os lê.*

INFORMÁTICA

QUESTÃO 11

Sobre Hardware, analise as afirmativas.

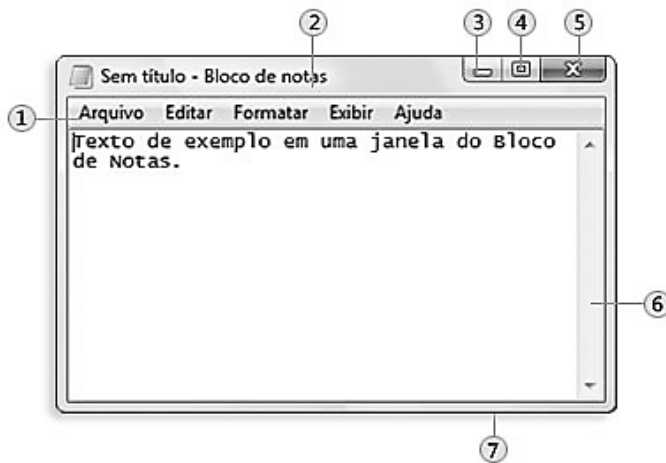
- I - RAM é um tipo de memória que tem seu conteúdo apagado quando o computador é desligado, o disco rígido é um exemplo de memória RAM.
- II - O que determina se um processador é mais rápido que outro é a velocidade de execução de instruções, que é medida em GB (GigaBytes).
- III - O pen-drive é um dispositivo de memória do tipo flash que pode ser conectado a um computador por uma porta USB.
- IV - O teclado e o mouse são exemplos de dispositivos de entrada de dados em um computador, enquanto a impressora é um exemplo de dispositivo de saída de dados.

Estão corretas as afirmativas

- (A) I, II e IV, apenas.
- (B) II e III, apenas.
- (C) I, III e IV, apenas.
- (D) III e IV, apenas.

QUESTÃO 12

A figura abaixo ilustra uma janela típica de um aplicativo do Windows 7, com suas partes básicas numeradas de 1 a 7.



A coluna da esquerda apresenta os números correspondentes aos componentes da janela numerados de 1 a 7 e a da direita, os nomes desses componentes. Numere a coluna da direita de acordo com a da esquerda.

- | | |
|------|----------------------|
| 1) 1 | () Barra de Rolagem |
| 2) 2 | () Botão Fechar |
| 3) 3 | () Barra de Menu |
| 4) 4 | () Borda |
| 5) 5 | () Barra de Título |
| 6) 6 | () Botão Maximizar |
| 7) 7 | () Botão Minimizar |

Assinale a sequência correta.

- (A) 1, 5, 6, 7, 2, 3, 4
- (B) 6, 5, 1, 7, 2, 4, 3
- (C) 2, 3, 1, 7, 6, 5, 4
- (D) 6, 4, 2, 1, 5, 7, 3

QUESTÃO 13

Considere dois documentos do Microsoft Word 2007 (idioma português) chamados de doc1 e doc2. A lista abaixo corresponde aos passos que podem ser utilizados para editar, copiar e colar um bloco de texto do documento doc2 para o documento doc1. Numere os passos de forma a apresentar a sequência correta.

- () Selecionar o bloco de texto no arquivo doc2.
- () Clicar com o botão direito do mouse no local desejado e selecionar a opção Colar.
- () Clicar com o botão direito do mouse sobre o bloco de texto e selecionar a opção Copiar.
- () Abrir os arquivos doc1 e doc2, nessa ordem.
- () Ativar a janela do arquivo doc1.

Assinale a sequência correta.

- (A) 2, 3, 5, 4, 1
- (B) 2, 5, 3, 1, 4
- (C) 5, 2, 3, 1, 4
- (D) 1, 3, 5, 4, 2

QUESTÃO 14

A planilha abaixo foi desenvolvida no Microsoft Excel 2007 (idioma português).

	A	B	C
1	4	7	
2	2	9	
3			

De acordo com a planilha, quais valores seriam exibidos nas células C1 e C2 se contivessem as fórmulas $=A1+B1*A2+B2$ e $=B2*A1-A2*B1$, respectivamente?

- (A) 121 e 126
- (B) 27 e 126
- (C) 27 e 22
- (D) 121 e 22

QUESTÃO 15

No site de pesquisa do Google, pode-se fazer uma busca do termo exato "**processo seletivo**" especificamente no site www.cba.ifmt.edu.br, digitando-se na barra de pesquisa:

- (A) processo seletivo "localweb:www.cba.ifmt.edu.br"
- (B) processo seletivo "website:www.cba.ifmt.edu.br"
- (C) "processo seletivo" site:www.cba.ifmt.edu.br
- (D) "processo seletivo domain:www.cba.ifmt.edu.br"

QUESTÃO 16

Sobre tipos de memórias voláteis e não voláteis, marque V para as afirmativas verdadeiras e F para as falsas.

- () O CD-ROM é um tipo de memória volátil.
- () O disco rígido é um tipo de memória não volátil.
- () A memória ROM é um tipo de memória não volátil.
- () O pen-drive é um tipo de memória volátil.

Assinale a sequência correta.

- (A) V, F, V, F
- (B) V, F, F, V
- (C) F, V, F, V
- (D) F, V, V, F

QUESTÃO 17

A coluna da esquerda apresenta recursos da página inicial do Mozilla Firefox 22.0 (idioma português) em sua configuração padrão de instalação no Windows 7 e a da direita, a nomenclatura de cada um. Numere a coluna da direita de acordo com a da esquerda.

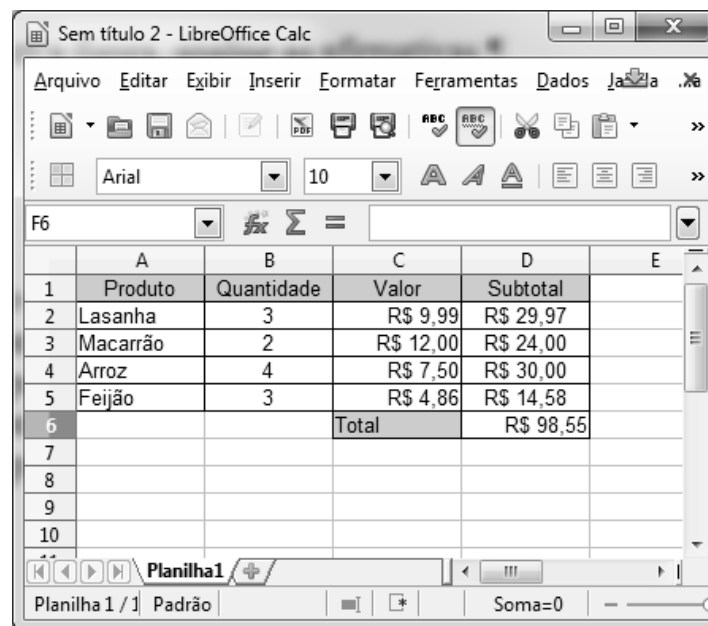
- 1 -  () Opções
- 2 -  () Complementos
- 3 -  () Favoritos
- 4 -  () Downloads

Marque a sequência correta.

- (A) 2, 1, 4, 3
(B) 4, 3, 2, 1
(C) 1, 2, 3, 4
(D) 3, 2, 1, 4

QUESTÃO 18

A figura abaixo apresenta uma planilha, contendo uma lista de compras, desenvolvida no LibreOffice Calc 4.0.4 (idioma português).



	A	B	C	D	E
1	Produto	Quantidade	Valor	Subtotal	
2	Lasanha	3	R\$ 9,99	R\$ 29,97	
3	Macarrão	2	R\$ 12,00	R\$ 24,00	
4	Arroz	4	R\$ 7,50	R\$ 30,00	
5	Feijão	3	R\$ 4,86	R\$ 14,58	
6			Total	R\$ 98,55	
7					
8					
9					
10					

De acordo com a figura, analise as afirmativas.


- I - Para calcular o subtotal do produto Arroz, pode-se utilizar a fórmula **=B4*C4**
II - O total da compra, expresso na célula D6, pode ser calculado pela fórmula **=SOMA(D2;D5)**
III - Uma fórmula para calcular o total apresentado na célula D6 é **=D2+D3+D4+D5**
IV - Uma das fórmulas para calcular o total da compra apresentado na célula D6 é **=SOMA(D2:D5)**

Estão corretas as afirmativas

- (A) I, II e IV, apenas.
(B) I, III e IV, apenas.
(C) I, II e III, apenas.
(D) II, III e IV, apenas.

QUESTÃO 19

Sobre o LibreOffice Write 4.0.4 (idioma português), marque V para as afirmativas verdadeiras e F para as falsas.


() O botão  serve para deixar o texto com alinhamento centralizado.

() Quando for necessário mudar a cor da fonte, pode-se utilizar o botão



() Para diminuir o recuo da linha ou parágrafo, pode-se utilizar o botão



() O botão  pode ser usado para inserir tabela no documento.

Assinale a sequência correta.

- (A) V, V, F, V
- (B) F, F, V, F
- (C) V, F, V, F
- (D) F, V, F, V

QUESTÃO 20

Assinale a alternativa que apresenta o recurso/campo de e-mail utilizado para enviar uma cópia oculta para beltrano@gmail.com.

- (A) CCo
- (B) CC
- (C) Para
- (D) De

CONHECIMENTOS ESPECÍFICOS

QUESTÃO 21

_____ compreende reunião de pessoas que apresentarão tema anteriormente pesquisado, para público-alvo com prévio conhecimento do assunto, realizado em período de tempo predeterminado.

Assinale a alternativa que preenche corretamente a lacuna.

- (A) Palestra
- (B) Seminário
- (C) Fórum
- (D) Conferência

QUESTÃO 22

Em eventos oficiais promovidos por Instituição de Ensino que tem o Reitor como autoridade máxima, qual a ordem de precedência?

- (A) Mesmo com a presença do Presidente da República durante uma solenidade, a precedência é do Reitor.
- (B) Em eventos acadêmicos, o Reitor precede qualquer autoridade, inclusive o Vice-Presidente da República.
- (C) Em evento em que se faz presente o Governador do Estado, o Prefeito da Capital e o Reitor, o Reitor tem precedência sobre as demais autoridades.
- (D) Em solenidades acadêmicas, o Reitor deve ceder a precedência quando estiver presente um Ministro de Estado.

INSTRUÇÃO: Leia o texto abaixo para responder às questões de 23 a 25.

NOTA SOBRE A PERSONAGEM ALINE, SECRETÁRIA NA NOVELA AMOR À VIDA, DA REDE GLOBO DE COMUNICAÇÃO.

O programa Mais Você, da Rede Globo de Comunicação, apresentado por Ana Maria Braga, trouxe à discussão o papel vivido pela atriz Vanessa Giacomini, como “a secretária Aline”, na novela Amor à Vida, das 21 horas, que no decorrer da novela irá se revelar e deixar claro que não é uma secretária e sim uma golpista. Na reportagem as consultoras de moda Glória Kalil e Gogoia Sampaio apresentam dicas de como uma secretária deve se vestir em seu ambiente de trabalho.



Segundo Glória Kalil, “a roupa e o comportamento devem respeitar a identidade da empresa e a personagem Aline não se veste de maneira adequada a um ambiente de trabalho”. [...] Sabemos que nem sempre a dramaturgia reproduz a realidade e que na ficção o contexto apresentado é ilusório, porém a Fenassec está vigilante e sempre apresentou uma grande preocupação com a imagem dos profissionais de secretariado apresentada na grande mídia. [...]

Por este motivo, publicamos notas de repúdio às atitudes da personagem Aline da novela das 21 horas da Rede Globo e acompanhamos as opiniões e notas publicadas por profissionais de secretariado nas redes sociais. Acreditamos que essa indignação clara da nossa categoria e da sociedade levou a Rede Globo a apresentar essa matéria esclarecendo a população que neste caso a dramaturgia não reflete minimamente a realidade dos nossos profissionais.

(Disponível em www.fenassec.com.br. Acesso em 30/09/2013.)

QUESTÃO 23

De acordo com o texto, a personagem Aline não é uma profissional de secretariado, mas sim uma golpista. Em relação aos requisitos para o exercício legal da profissão, analise as afirmativas.

- I - Portar certificado de conclusão de curso de Secretariado em nível médio.
- II - Ser portador de certificado de curso na área de Gestão em nível médio e comprovar, através de declarações de empregadores, o exercício efetivo, durante pelo menos trinta e seis meses, das atribuições secretariais, na data da vigência da Lei N.º 7.377/2005.
- III - Possuir certificado de conclusão do ensino médio e, na data da vigência da Lei N.º 9.261/1996, comprovar, através de declarações de empregadores, o exercício efetivo, durante pelo menos trinta e seis meses, das atribuições secretariais.
- IV - Mesmo sem formação profissional, possuir pelo menos 5 (cinco) anos ininterruptos ou 10 (dez) intercalados de exercício de atividades próprias de Secretária, na data da vigência da Lei N.º 9.261/1996.

Estão corretas as afirmativas

- (A) I, III e IV, apenas.
- (B) II e III, apenas.
- (C) I e IV, apenas.
- (D) I, II, III e IV.

QUESTÃO 24

De acordo com a legislação profissional vigente, **NÃO** é atribuição do Técnico em Secretariado:

- (A) Organizar e manter os arquivos da secretária.
- (B) Classificar, registrar e distribuir correspondências.
- (C) Redigir e digitar correspondência ou documentos de rotina, inclusive em idioma estrangeiro.
- (D) Taquigrafar ditados, discursos, conferências e palestras, inclusive em idioma estrangeiro.

QUESTÃO 25

Infere-se da leitura do texto que a roupa e o comportamento da personagem não estão adequados a um ambiente de trabalho. Sobre postura do profissional em secretariado no ambiente de trabalho, marque V para as afirmativas verdadeiras e F para as falsas.

- () Usar vestimenta levando em consideração simplicidade, flexibilidade, sobriedade e praticidade, sem deixar de lado a adequação ao ambiente de trabalho.
- () Agir como elemento facilitador das relações interpessoais na sua área de atuação.
- () Atuar como facilitador no fluxo de informações, desenvolvendo e mantendo de forma dinâmica e contínua os sistemas de comunicação.
- () Usar de amizades, posições e influências obtidas no exercício de sua função para conseguir favoritismo pessoal.

Assinale a sequência correta.

- (A) V, F, F, V
- (B) F, V, F, F
- (C) F, F, V, V
- (D) V, V, V, F

QUESTÃO 26

Sobre regras de cerimonial público em evento acadêmico, analise as afirmativas.

- I - A composição de mesa deve ser feita da maior autoridade para a menor.
- II - O uso da palavra será feito da menor autoridade para a maior.
- III - A Bandeira Nacional Brasileira, quando hasteada junto a outras bandeiras, é içada em velocidade maior que as demais, devendo atingir o topo em primeiro lugar.
- IV - Em solenidades em que houver autoridade estrangeira, executa-se primeiro o Hino Nacional Brasileiro e na sequência o Hino do país estrangeiro.

Estão corretas as afirmativas

- (A) I, III e IV, apenas.
- (B) II e IV, apenas.
- (C) I, II e III, apenas.
- (D) III e IV, apenas.

QUESTÃO 27

Qual é o instrumento usado por Ministros ou outras autoridades para expedir instruções sobre a organização e funcionamento de serviço e praticar outros atos de sua competência?

- (A) Declaração
- (B) Portaria
- (C) Aviso
- (D) Exposição de Motivos

QUESTÃO 28

No método de arquivamento alfabético, o elemento principal a ser considerado é o nome. Sobre regras de alfabetação, assinale a afirmativa **INCORRETA**.

- (A) Os sobrenomes compostos de um substantivo e um adjetivo ou ligados por hífen são devidamente separados no processo de ordenação alfabética.
- (B) Nos nomes de pessoas físicas, considera-se o último sobrenome e depois o prenome.
- (C) Havendo sobrenomes iguais, prevalece a ordem alfabética do prenome.
- (D) Os sobrenomes que exprimem grau de parentesco são considerados parte integrante do último sobrenome, mas não são considerados na ordenação alfabética.

QUESTÃO 29

Em relação às regras para elaboração do documento ofício encaminhado pelo Diretor Geral de uma Instituição Federal de Ensino, analise as afirmativas.

- I - No ofício encaminhado ao Presidente do Supremo Tribunal Federal, o vocativo deve ser Ilustríssimo Senhor Presidente do Supremo Tribunal Federal e o fecho da correspondência, Respeitosamente.
- II - No ofício encaminhado ao Coordenador de Curso de uma determinada área da mesma Instituição Federal de Ensino, o vocativo é Senhor Coordenador e o fecho da correspondência, Atenciosamente.
- III - No ofício encaminhado ao Reitor de outra Instituição Federal de Ensino, o vocativo deve ser Magnífico Reitor e o fecho da correspondência, Respeitosamente.
- IV - No ofício encaminhado ao Advogado-Geral da União, a forma de tratamento deve ser Vossa Excelência e o endereçamento será A Sua Excelência o Senhor Advogado-Geral da União.

Estão corretas as afirmativas

- (A) I, II e III apenas.
- (B) III e IV, apenas.
- (C) I e II, apenas
- (D) I, III e IV, apenas.

QUESTÃO 30

A gestão de documentos constitui o conjunto de procedimentos e operações técnicas referentes a sua produção, tramitação, uso, avaliação e arquivamento em fase corrente e intermediária, visando a sua eliminação ou recolhimento para guarda permanente. Sobre critérios que regulam a retenção de documentos, assinale a afirmativa correta.

- (A) Documentos cujos textos estiverem reproduzidos em outros ou impressos em sua totalidade devem ser preservados por tempo indefinido.
- (B) Documentos que se tornaram obsoletos devem ser retidos permanentemente.
- (C) Documentos que possam responder a questões técnicas relativas às operações da organização devem ser conservados.
- (D) Documentos comprobatórios da instituição e funcionamento da organização devem ser eliminados com o decorrer do tempo.

QUESTÃO 31

Uma equipe de um órgão público desenvolveu um projeto composto de diversas ações que focalizam a organização como um todo, com orientação sistêmica e contingencial, com enfoque interativo, visando ao desenvolvimento de equipes com ênfase na solução de problemas. Nesse caso, a equipe propõe

- (A) Sistema Autoritário-Benevolente.
- (B) Organização Racional do Trabalho.
- (C) Desenvolvimento Organizacional.
- (D) Gestão Burocrática.

QUESTÃO 32

Em uma Instituição Federal de Ensino, foi realizada uma pesquisa de clima organizacional, para fornecer subsídios às ações da área de Gestão de Pessoas. Essa pesquisa faz parte de qual processo de gestão de pessoas?

- (A) Aplicar Pessoas
- (B) Recompensar Pessoas
- (C) Monitorar Pessoas
- (D) Agregar Pessoas

QUESTÃO 33

Para fins de habilitação no critério de qualificação econômico-financeira, foi exigido, em edital de licitação, Índice de Liquidez Corrente (IC) maior ou igual a 1,2. Ao analisar o balanço patrimonial de uma licitante, um Técnico em Secretariado constatou que o Passivo Circulante era R\$ 200.000,00 (duzentos mil reais) e o Ativo Circulante era R\$ 250.000,00 (duzentos e cinquenta mil reais). Nesse caso, de acordo com o edital, a empresa deveria ser:

- (A) Inabilitada, pois o IC é menor que 1,2.
- (B) Habilitada, pois o IC é igual a 1,2.
- (C) Inabilitada, pois o IC é negativo.
- (D) Habilitada, pois o IC é superior a 1,2.

QUESTÃO 34

Em uma apresentação para demonstrar o processo de funcionamento da secretaria na qual um Técnico em Secretariado está lotado, para facilitar o entendimento, utiliza-se qual gráfico?

- (A) Gráfico de Ishikawa
- (B) Dowsizing
- (C) Histograma
- (D) Fluxograma

QUESTÃO 35

Um Técnico em Secretariado, ao avaliar as entradas e saídas de materiais em estoque de uma unidade, constatou que havia informações apenas de entrada no Almoxarifado de alguns materiais, apesar de constituir um período superior a doze meses. Verificando in loco, constatou a existência desses materiais, sem qualquer solicitação de sua utilização. De acordo com essas informações, os materiais que tiveram somente entrada no Almoxarifado são denominados

- (A) Sem giro.
- (B) Estoque de segurança.
- (C) Lote econômico.
- (D) Itens críticos.

QUESTÃO 36

Um Técnico em Secretariado foi designado para auxiliar na elaboração de cartilhas de divulgação dos cursos oferecidos por uma Instituição Federal de Ensino, que serão distribuídas na região. Essas cartilhas correspondem a qual item do composto de marketing?

- (A) Preço
- (B) Promoção
- (C) Produto
- (D) Praça

QUESTÃO 37

Assinale a alternativa que **NÃO** apresenta requisito básico para investidura em cargo público, de acordo com a Lei N.º 8.112/1990.

- (A) Gozo dos direitos políticos
- (B) Ter, no mínimo, 21 anos completos
- (C) Quitação com as obrigações militares (para o sexo masculino)
- (D) Aptidão física e mental

INSTRUÇÃO: Leia a situação hipotética a seguir e responda às questões 38 e 39.

Ao organizar a pasta de contratos de uma Instituição Federal de Ensino, um Técnico em Secretariado observou que um contrato, proveniente de uma licitação, tinha como objeto a concessão onerosa de um espaço público para exploração de atividade comercial, neste caso, funcionamento de uma cantina.

QUESTÃO 38

Que tipo de licitação foi realizada para a concessão?

- (A) Maior lance ou oferta
- (B) Melhor técnica
- (C) Técnica e preço
- (D) Melhor produto

QUESTÃO 39

Assinale a alternativa que apresenta modalidade de licitação adequada à situação.

- (A) Concorrência
- (B) Inexigibilidade
- (C) Concurso
- (D) Sigilosa

QUESTÃO 40

Assinale a alternativa que apresenta um primado maior que deve nortear um servidor público, de acordo com o Código de Ética Profissional do Servidor Público Civil do Poder Executivo Federal.

- (A) Bondade
- (B) Seriedade
- (C) Pessoaalidade
- (D) Eficácia

CONCURSO PÚBLICO PARA CARGOS DE TÉCNICO-ADMINISTRATIVO EM EDUCAÇÃO

Edital N.º 76, de 08/10/2013



Nome: _____

Cargo: *Técnico em Secretariado*

FOLHA DE ANOTAÇÃO DO CANDIDATO

Questão	Alternativa	Questão	Alternativa
01		21	
02		22	
03		23	
04		24	
05		25	
06		26	
07		27	
08		28	
09		29	
10		30	
11		31	
12		32	
13		33	
14		34	
15		35	
16		36	
17		37	
18		38	
19		39	
20		40	

Esta folha é destinada para uso EXCLUSIVO do candidato.