



Nº da inscrição: _____

Técnico em Informática

INSTRUÇÕES

Leia e siga atentamente as instruções abaixo:

1. Acompanhe, com o fiscal, a **conferência da paginação e número de questões do seu Caderno de Prova**, apontando imediatamente qualquer falha encontrada.
2. Leia toda a prova para tomar contato com os assuntos em questão.
3. Em cada questão deve ser assinalada somente **uma** das alternativas.
4. Na avaliação desta prova, somente serão consideradas as respostas marcadas adequadamente no **“CARTÃO-RESPOSTA”** de computador, que não deve conter rasuras. **Questões que contenham respostas com rasuras ou mais de uma alternativa assinalada serão anuladas.**
5. O tempo de duração desta prova é de até **três** horas (das 9 horas às 12 horas), contado a partir do sinal do início da mesma.
6. **Os candidatos poderão levar o caderno de provas, depois de transcorrida 01 (uma) hora do início da mesma, tempo mínimo de permanência do candidato no certame.**
7. Qualquer pedido de esclarecimento deverá ser dirigido, em voz alta, ao fiscal da sala.
8. As 40 (quarenta) questões da prova são de múltipla escolha. Leia com atenção o(s) texto(s) e os enunciados das questões. **Para evitar rasuras no “CARTÃO-RESPOSTA”,** ao encontrar a alternativa correta, segundo o enunciado da questão, assinale a alternativa correta na GRADE-RASCUNHO, a qual consta na última folha da prova. Posteriormente, transcreva a alternativa no “CARTÃO-RESPOSTA”.
9. Os dois últimos candidatos que assinarem a Ata de Presença deverão acompanhar o fiscal de sala para conferência e lacre dos cartões.
10. Estrutura da Prova por disciplina:

Parte I – Língua Portuguesa	10 (dez) questões	2,00 (dois) pontos
Parte II – Conhecimento Específico	25 (vinte e cinco) questões	4,00 (quatro) pontos
Parte III – Legislação Municipal	05 (cinco) questões	2,00 (dois) pontos

Prova Teórica – 27/10/2013

Entidade Executora: FIDENE – Fundação de Integração, Desenvolvimento e Educação do Noroeste do Estado do RS

Site: <http://www.unijui.edu.br/asc/concursos-publicos>



MUNICÍPIO DE IJUÍ - PODER EXECUTIVO

PARTE I – LÍNGUA PORTUGUESA

Mujica - Cláudia Laitano, Opinião, Jornal Zero Hora, 28/09/2013

1	Sou do Sul, venho do Sul. Começa assim, com uma afirmação enfática de identidade que
2	particularmente nos toca, o histórico discurso que o presidente uruguaio José Mujica proferiu na
3	ONU esta semana.
4	A “esquina do Atlântico e do Prata” que Mujica _____ como coordenada geográfica e
5	mental fica na nossa rua, defronte a nossa casa. Seu “eu sou do Sul”, porém, não é bravata ou
6	fanfarras patrióticas, mas apenas um ponto de partida. Mujica não foi até Nova York para celebrar a
7	nostalgia ou um orgulho provinciano (“não vivo para reverberar memórias”), mas para lembrar
8	que, da periferia de onde ele vem ___ metrópoles _____ se reúnem os grandes líderes
9	mundiais, é do interesse de todos construir para o futuro uma pátria moral que transcenda
10	fronteiras, individualismos e mesmo inclinações políticas.
11	Foi como embaixador da nação invisível dos homens que colocam a defesa da humanidade
12	como valor acima de todos os outros que Mujica falou terça-feira para o mundo. E como falou.
13	Mujica é de uma sabedoria serena e engajada ao mesmo tempo. Defende a tolerância, a
14	sobriedade e a simplicidade que demonstra, na prática, como homem e como político. Fala de
15	amor, amizade, aventura, solidariedade. Elogia ___ ciência, mas não descarta as utopias. Critica
16	o consumismo e uma vida cotidiana baseada apenas nas regras de mercado. Condena as
17	guerras e a quantidade de dinheiro que se _____ com elas.
18	É um discurso anticapitalista, sem dúvida, mas não apenas. O que Mujica coloca em xeque
19	são os valores da civilização contemporânea: “Enfrentamos o sedentarismo com esteiras, a
20	insônia com comprimidos, a solidão com eletrônicos. Somos felizes longe da convivência
21	humana? Essa é a pergunta que temos que nos fazer”.
22	Com a autoridade de reconhecido homem de bem, mais do que de grande estadista, Mujica
23	propôs ao mundo uma pausa para refletir sobre quem realmente está no volante do planeta em
24	que estamos todos, mais ou menos passivamente, instalados: “Nem os grandes Estados nem as
25	transnacionais e muito menos o sistema financeiro deveriam governar o mundo humano, mas
26	sim a política entrelaçada com a sabedoria científica. Ali está a fonte”.
27	Nos últimos dias de setembro, mês em que celebramos a nostalgia de uma glória imaginada
28	e o pensamento mágico de que a identidade é um valor em si mesma, esse belo e inspirador
29	discurso me fez, mais do que nunca, ter orgulho de ser do Sul. Não pela história ou pela
30	geografia, nem mesmo _____ este é o canto do mundo em que me tocou viver e amar, mas
31	simplesmente por ter o privilégio de ser _____ do senhor Mujica e dos seus sonhos, não
32	impossíveis, de fraternidade e humanismo.
33	Meu Sul é o dele.

1. A alternativa composta por palavras escritas de forma **correta** para completar, respectivamente, as lacunas nas linhas 8 (primeira), 8 (segunda), 15 e 30 é:

- a) às – aonde – à – por que.
- b) as – onde – a – porque.
- c) às – onde – a – porque.
- d) as – aonde – à – porquê.
- e) às – onde – à – por que.

2. Em qual das alternativas as palavras estão escritas **corretamente** a fim de preencher os espaços nas linhas 4, 17 e 31?

- a) Mensiona – desperdisa – visinha.
- b) Menciona – desperdiça – visinha.
- c) Menssiona – desperdissa – vizinha.
- d) Menciona – desperdiça – visinha.
- e) Menciona – desperdiça – vizinha.



MUNICÍPIO DE IJUÍ - PODER EXECUTIVO

3. A assertiva que se configura na temática do texto é:

- a) O discurso do presidente uruguaio em Nova York sobre ser do sul.
- b) A necessidade de colocar o ser humano como princípio básico, independentemente da nacionalidade.
- c) Crítica ao capitalismo selvagem.
- d) Comparação entre os sentimentos do presidente uruguaio e da autora do texto.
- e) O encontro de grandes líderes mundiais promovido pela ONU em Nova York.

4. Leia atentamente as asserções a seguir:

I – Ao usar “esta semana” (linha 3), a autora se refere à semana em que está, terminada no dia 28/09.

II – Ao dizer “fica na nossa rua, defronte a nossa casa” (linha 5), a autora está usando a linguagem denotativa, afirmando que Mujica mora em frente à casa dela.

III – O uso de aspas na linha 5, serve para marcar um discurso citado.

Estão **corretas** as asserções:

- a) I, II e III.
- b) I e II.
- c) I e III.
- d) II e III.
- e) Apenas a II.

5. Assinale a alternativa em que se faz interpretação **errada** do texto:

- a) O discurso do presidente uruguaio chamou a atenção da autora pelo fato de ter destacado o quanto é imprescindível a construção de uma nação moral, em que a solidariedade e o apartidarismo se façam presentes.
- b) O que Mujica fez foi muito mais que uma fala anticapitalista.
- c) Para Mujica o modo como o mundo está sendo governado não é o adequado.
- d) O presidente uruguaio age da mesma forma como o homem José Mujica.
- e) Sabedoria serena e engajada é marca do presidente uruguaio.

6. A relação entre o termo destacado e seu referente só **não** está correta em:

- a) Dele (linha 33)/ “senhor Mujica” (linha 31).
- b) Ele (linha 8)/ “orgulho provinciano” (linha 7).
- c) Elas (linha 17)/ “guerras” (linha 17).
- d) Que (linha 9)/ “pátria moral” (linha 9).
- e) Ali (linha 26)/ “política entrelaçada com a sabedoria científica” (linha 26).

7. Leia com atenção as afirmações a seguir:

I – Ao dizer que Mujica defende a “sobriedade” (linhas 13 e 14), a autora está dizendo que o presidente uruguaio é abstêmio de álcool.

II - A palavra “nostalgia” (linha 7) poderia ser substituída por **saudade**, sem que houvesse alteração de significado.

III – O verbo “transcender” (linha 9) poderia ser substituído por **exceder**, pois o significado continuaria o mesmo.

Assinale a alternativa **correta**:

- a) Apenas I.
- b) Apenas II.
- c) Apenas III.
- d) Apenas I e II.
- e) Apenas II e III.

8. O elemento de coesão, **porém** (linha 5) poderia ser substituído por qualquer um dos destacados a seguir, **exceto**:

- a) Mas.
- b) Contudo.
- c) No entanto.
- d) Entretanto.
- e) Todavia.



MUNICÍPIO DE IJUÍ - PODER EXECUTIVO

9. O presidente Mujica destaca, em seu discurso, várias ações executadas pelo homem, as quais são citadas a seguir, **exceto**:

- a) Ir à academia.
- b) Tomar medicamentos para dormir.
- c) Possuir equipamentos tecnológicos.
- d) Questionar a possibilidade de ser feliz sozinho.
- e) Comprar excessivamente.

10. Assinale a alternativa **errada** quanto à análise dos sinais de pontuação, bem como propostas de alterações em alguns trechos.

- a) No trecho “Começa assim, com uma afirmação enfática de identidade que particularmente nos toca, o histórico discurso...”(linhas 1 e 2), são usadas vírgulas para destacar uma oração (ideia) intercalada.
- b) Se fosse usada a palavra “porém” antes de “Seu ‘eu sou do sul’”(linha 5), a vírgula poderia ser usada.
- c) Seria possível dizer “Sem dúvida, é um discurso antipolítico, mas não apenas” em substituição ao que está no texto, na linha 18, sem que houvesse alteração de significado.
- d) Se fosse utilizada vírgula depois da palavra “homens” (linha 11), não haveria alteração no sentido da frase.
- e) Seria possível substituir a vírgula pelo “e”, entre as palavras “aventura” e “solidariedade” (linha 15), uma vez que a autora cita temas sobre os quais Mujica falou, constituindo vários termos equivalentes em sequência.

PARTE II – CONHECIMENTO ESPECÍFICO

11. Conjunto de linhas de comunicação que permitem a interligação entre dispositivos de um sistema de computação:

- a) Protocolo
- b) I/O
- c) Periférico
- d) Slot
- e) Barramento

12. O processador **Core i5** foi lançado pela **Intel** no ano de 2009 e é produzido até os dias atuais. Assinale a alternativa que apresenta o soquete utilizado atualmente por este processador:

- a) AM3
- b) 765
- c) LGA1156
- d) LGA775
- e) mPGA478

13. Tecnologia que permite retirar ou substituir componentes de um computador enquanto ele está ligado:

- a) Plug & Play
- b) Hot plug
- c) Quad-core
- d) Hot swap
- e) Plug & Use

14. Assinale a alternativa que apresenta somente barramentos utilizados em computadores:

- a) ROT, VESA, SCSI
- b) USB, PCI e VESA
- c) EISA, AMR e PCE
- d) PCI, AGP e TEX
- e) IrDA, JVC e AGP

15. Técnica que consiste em criar um subsistema de armazenamento, composto por vários discos individuais, com a finalidade de ganhar segurança e desempenho:

- a) FAT
- b) CLOCK
- c) RAID
- d) NTFS
- e) GROUND

16. O protocolo FTP é largamente utilizado na internet para transferência de dados entre computadores. Com relação ao Modelo OSI, é **correto** afirmar que o protocolo FTP atua na camada de:

- a) Enlace
- b) Aplicação
- c) Sessão
- d) Físico
- e) Transferência



MUNICÍPIO DE IJUÍ - PODER EXECUTIVO

17. Assinale a alternativa que apresenta um exemplo de configuração de um computador pertencente a uma rede doméstica com endereços de IP classe A:

- a) IP: 10.1.1.10; Máscara: 255.0.0.0; Gateway: 10.1.1.1
- b) IP: 10.1.1.10; Máscara: 255.255.0.0; Gateway: 192.168.2.10
- c) IP: 192.168.2.10 Máscara: 255.255.255.0; Gateway: 192.168.2.1
- d) IP: 130.1.1.10; Máscara: 255.0.0.252; Gateway: 10.1.1.1
- e) IP: 224.1.1.10; Máscara: 255.0.0.0; Gateway: 224.1.1.1

18. Tratando-se de redes de computadores, indique o que significa NAT:

- a) Protocolo de transmissão de mensagens entre dispositivos móveis.
- b) Protocolo que atua sobre a camada física do Modelo OSI e permite definir padrões de configuração de acesso aos dispositivos da rede.
- c) Técnica capaz de permitir que um computador de uma rede interna tenha acesso ao exterior ou rede mundial de computadores.
- d) Protocolo criptográfico que confere segurança de comunicação na Internet para serviços como e-mail (SMTP), navegação por páginas (HTTPS) e outros tipos de transferência de dados.
- e) Protocolo usado para encontrar um endereço da camada de enlace a partir do endereço da camada de rede;

19. Assinale a alternativa que apresenta apenas exemplos verdadeiros de topologias de redes de computadores:

- a) Estrela, Anel, Retangular.
- b) Folha, Tronco, Árvore.
- c) Convexa, Anel, Barramento.
- d) Circular, Barramento, Rotatória.
- e) Anel, Estrela, Árvore.

20. **Apache** e **ISS** são nomes de dois softwares que atuam como:

- a) Controladores de tráfego da rede.
- b) Firewall.
- c) Servidores de páginas web.
- d) Firmware para roteadores.
- e) Linguagens de programação.

21. Analise o código PHP abaixo e assinale a alternativa que apresenta o resultado da variável \$total

```
<?php
$a = 10;
$b = 20;
$aux = 0;
for ($n=$a; $n<=$b; $n++){
    if (($n % 2) > 0) {
        $aux++;
    }
}
?>
```

- a) 5
- b) 6
- c) 2
- d) 15
- e) 10

22. Sobre a linguagem **Javascript**, é **correto** afirmar:

- a) É uma linguagem interpretada.
- b) Já foi uma das principais linguagens *cliente-side* do mercado, mas seu futuro ficou comprometido por ser incompatível com a moderna linguagem HTML5.
- c) Quando foi criada, em 1995, recebeu o nome de *LiveScript*.
- d) Possui tipagem de dados forte e orientada em variáveis.
- e) Quando compilada, gera um arquivo com extensão *jsc* que pode ser associado com arquivos PHP;



MUNICÍPIO DE IJUÍ - PODER EXECUTIVO

23. O navegador Google Chrome, em sua instalação padrão, permite ativar um recurso chamado “Google Cloud Print”. Assinale a alternativa que descreve **corretamente** esse recurso:

- a) Permite adicionar impressoras locais ao serviço Google Cloud Print e, posteriormente, acessá-las de qualquer lugar.
- b) Permite armazenar cópias das páginas acessadas em um recurso chamado *Cloud Storage*, tornando o conteúdo disponível quando não houver conexão com a internet.
- c) Cria um repositório mundial de páginas que pode ser compartilhado com pessoas específicas.
- d) Permite que o usuário localize uma impressora de rede para realizar a impressão do site que está sendo acessado.
- e) Abre a loja virtual da Google, chamada *Google Web Store*.

24. O Microsoft Word 2010, em sua configuração padrão, possui um recurso chamado **Macros**, que permite gravar sequências de ações que, posteriormente, podem ser executadas, facilitando a realização de tarefas repetitivas. Assinale a alternativa que indica o menu onde o recurso Macro está:

- a) Gravar
- b) Inserir
- c) Exibição
- d) Ferramentas
- e) Revisão

25. O recurso do Microsoft Word 2010 chamado de SmartArt, trata-se de:

- a) Ferramenta para criação de desenhos, figuras e formas geométricas que podem ser inseridos no texto.
- b) Software para criação de fontes de texto que podem ser adicionadas às fontes de texto do Microsoft Word.
- c) Novo assistente do Microsoft Word para correção ortográfica do texto.
- d) Visualizador estatístico do Microsoft Word.
- e) Ferramenta para compartilhar textos com outros usuários através do servidor *Microsoft Art Gallery*.

26. Em relação ao Microsoft PowerPoint 2010, em sua instalação padrão, é **incorreto** afirmar que ele **não** possui o recurso:

- a) WordArt
- b) SmartGallery
- c) Art Gallery
- d) Gráfico 5D
- e) ClipGallery

27. Sobre os conceitos básicos de internet, assinale a alternativa que descreve o que é um **cookie**:

- a) Um arquivo criado pelo navegador de internet e armazenado no computador do usuário contendo um conjunto de dados sobre uma ou mais páginas acessadas anteriormente.
- b) Um software que captura informações sigilosas do usuário.
- c) É o histórico de navegação do usuário.
- d) Um conjunto de dados que o navegador coleta do computador do usuário e envia para um servidor, com o objetivo de gerar dados estatísticos que podem ser utilizados, posteriormente, para melhorar a velocidade de conexão com a internet.
- e) Um conjunto de dados com preferências de navegação. Essas informações ficam armazenadas no servidor da página acessada.

28. Sobre a navegação em sites da internet, através de um computador que possua o sistema operacional Linux, é **incorreto** afirmar que:

- a) Não é necessário possuir um software navegador compatível com a linguagem HTML, simplesmente por essa compatibilidade já ser nativa dos sistemas Linux.
- b) É necessário digitar o endereço da página que se deseja acessar, da mesma forma como no sistema operacional Windows.
- c) É possível acessar sites que possuam conteúdo desenvolvido em Flash.
- d) É possível haver mais de um software navegador instalado ao mesmo tempo.
- e) Utiliza o protocolo TCP/IP.

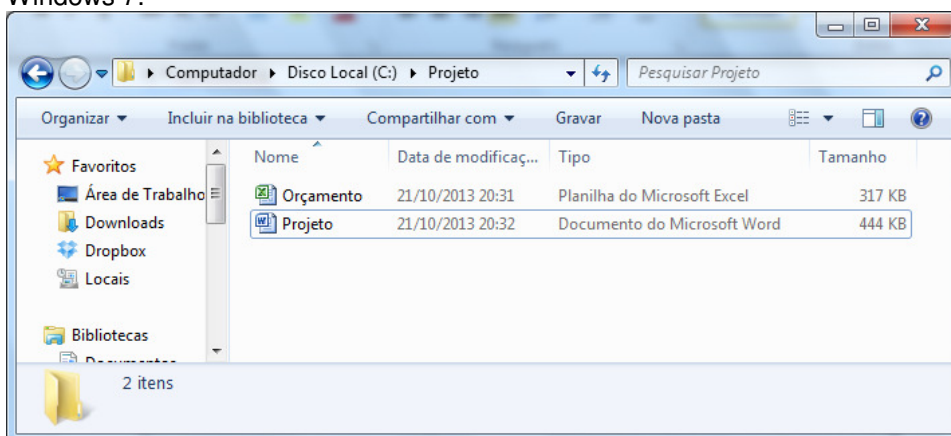


MUNICÍPIO DE IJUÍ - PODER EXECUTIVO

29. Analise os comandos do sistema operacional **Linux** exibidos nas alternativas abaixo e assinale aquela que apresenta um comando **inválido**:

- a) ipconfig
- b) passwd
- c) top
- d) chmod
- e) lsusb

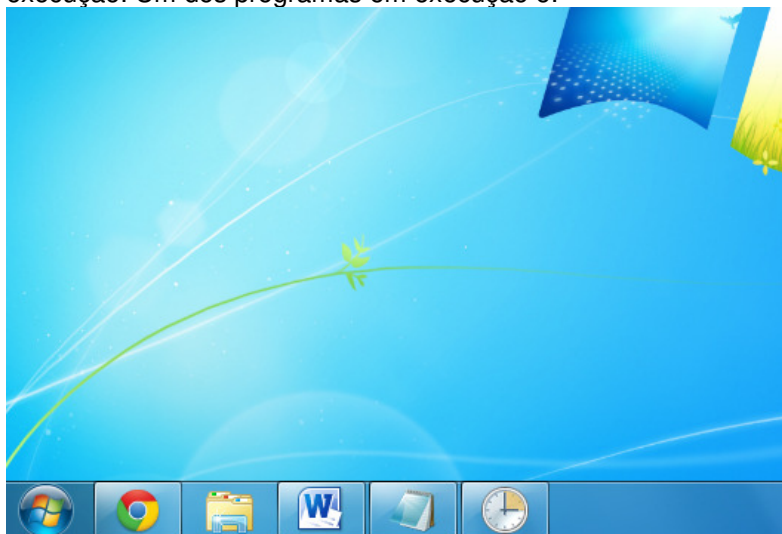
30. A imagem abaixo apresenta uma tela do Windows Explorer considerando a configuração padrão do Microsoft Windows 7.



Com base na imagem acima, é **correto** afirmar:

- a) O arquivo Orçamento possui tamanho superior a 317.000 bytes.
- b) As extensões dos arquivos não estão sendo exibidas e não há como exibi-las.
- c) O tamanho aproximado do arquivo Projeto é equivalente a 0,434 MB.
- d) Os arquivos estão armazenados na pasta Projeto que, por sua vez, está dentro da pasta Meus Documentos.
- e) O botão Gravar permite realizar a gravação de um arquivo do tipo Macro, para ser executada posteriormente.

31. A imagem a seguir apresenta a Barra de Tarefas do sistema operacional Windows 7 com alguns programas em execução. Um dos programas em execução é:



- a) Microsoft Excel.
- b) Microsoft Paint.
- c) Photoshop.
- d) Agendador de Tarefas.
- e) Time Left.



MUNICÍPIO DE IJUÍ - PODER EXECUTIVO

32. Considerando o sistema operacional Microsoft Windows XP, em sua configuração padrão, se o usuário excluir um arquivo, este será movido para a **Lixeira**. Assinale a alternativa que apresenta o procedimento que permite excluir um arquivo permanentemente, sem que ele passe pela Lixeira:

- a) Clicar com o botão direito do mouse no arquivo e selecionar a opção *Excluir em definitivo*.
- b) Selecionar o arquivo e pressionar as teclas CTRL + SHIFT + DEL.
- c) Selecionar o arquivo e pressionar as teclas CTRL + DEL.
- d) Clicar com o botão direito do mouse no arquivo e selecionar a opção *Excluir*.
- e) Selecionar o arquivo, manter pressionada a tecla SHIFT e pressionar a tecla DELETE.

33. São exemplos de *Ferramentas do Sistema*, que acompanham o Microsoft Windows 7 Ultimate, em sua instalação padrão:

- a) Scandisk; Limpeza de disco; Desfragmentador de disco.
- b) Gerenciador de rede; Scandisk; Backup.
- c) Publisher disk; Backup; Desfragmentador de disco.
- d) Limpeza de disco; Monitor de recursos; Publisher disk.
- e) Monitor de recursos; Agendador de tarefas; Gerenciador de mapas.

34. No Microsoft Word 2010, a tecla de atalho padrão para selecionar todo o texto é:

- a) Ctrl + A
- b) Ctrl + R
- c) Ctrl + C
- d) Ctrl + S
- e) Ctrl + T

35. Assinale a alternativa que apresenta a fórmula correta para incluir em uma planilha do Microsoft Excel 2010 a data e hora atuais:

- a) =HOJE()
- b) =INSTANTE
- c) =AGORA
- d) =HOJE
- e) =AGORA()

PARTE III – LEGISLAÇÃO MUNICIPAL

36. Tomando como referência a Constituição Federal, analise os itens abaixo e após assinale a alternativa **correta**:

- I – Somente por lei específica poderá ser criada autarquia e autorizada a instituição de empresa pública, de sociedade de economia mista e de fundação, cabendo à lei complementar, neste último caso, definir as áreas de sua atuação.
- II – Os atos de improbidade administrativa praticados na administração pública importarão a suspensão dos direitos políticos, a perda da função pública, a indisponibilidade dos bens e o ressarcimento ao erário, na forma e gradação previstas em lei, sem prejuízo da ação penal cabível.
- III – Ao servidor público da administração direta, autárquica e fundacional, no exercício de mandato eletivo de Vereador, deverá afastar-se do cargo, emprego ou função, independentemente de compatibilidade de horários, sendo facultado optar entre as vantagens de seu cargo, emprego ou função e a remuneração do cargo eletivo.
- IV – Ao servidor público da administração direta, autárquica e fundacional, no exercício de mandato eletivo, investido no mandato de Prefeito, será afastado do cargo, emprego ou função, sendo-lhe facultado optar pela sua remuneração.

Assinale a alternativa **correta**:

- a) Apenas a I e a IV são corretas.
- b) Apenas a I e a II são corretas.
- c) Apenas a I, a II e a IV são corretas.
- d) Apenas a I, a II e a III estão corretas.
- e) Apenas a II e a IV estão corretas.



MUNICÍPIO DE IJUÍ - PODER EXECUTIVO

37. Assinale a alternativa **correta**, de acordo com a Constituição Federal:

- a) A Liberalidade é um dos princípios expressos no artigo 37.
- b) Os cargos, empregos e funções públicas são acessíveis apenas aos brasileiros.
- c) Não é garantido ao servidor público civil o direito à livre associação sindical.
- d) A Constituição estabelece expressamente o percentual de 10% (dez por cento) dos cargos e empregos públicos para as pessoas portadoras de deficiência, e define os critérios de sua admissão.
- e) É vedada a vinculação ou equiparação de quaisquer espécies remuneratórias para o efeito de remuneração de pessoal do serviço público.

38. De acordo com o inciso XI do artigo 37 da Constituição Federal, a remuneração e o subsídio dos ocupantes de cargos, funções e empregos públicos da administração direta, autárquica e fundacional, dos membros de qualquer dos Poderes da União, dos Estados, do Distrito Federal e dos Municípios, dos detentores de mandato eletivo e dos demais agentes políticos e os proventos, pensões ou outra espécie remuneratória, percebidos cumulativamente ou não, incluídas as vantagens pessoais ou de qualquer outra natureza, não poderão exceder o subsídio mensal, em espécie, dos Ministros do Supremo Tribunal Federal. No caso dos municípios aplica-se como limite o subsídio do:

- a) Prefeito.
- b) Presidente do Legislativo.
- c) Governador do Estado.
- d) Ministro do Tribunal de Justiça.
- e) Vereador.

39. A justiça considerou inválida a demissão de determinado servidor público estável, e determinou que o servidor fosse investido novamente no cargo anteriormente ocupado. Conforme o Regime Jurídico dos Servidores Públicos (Lei 3.871/2001) e suas atualizações, neste caso o provimento do cargo público será o(a):

- a) Recondição.
- b) Readaptação.
- c) Aproveitamento.
- d) Reintegração.
- e) Nomeação.

40. Segundo o artigo 184, inciso II, do Regime Jurídico dos Servidores Públicos (Lei 3.871/2001) e suas atualizações, a ação disciplinar quanto à suspensão de servidor público prescreverá em:

- a) 5 (cinco) anos.
- b) 2 (dois) anos.
- c) 1 (um) ano.
- d) 3 (três) anos.
- e) 180 (cento e oitenta) dias.

GRADE-RASCUNHO Concurso Público nº 01/2013 – Ijuí

01	02	03	04	05	06	07	08	09	10	11	12	13	14	15	16	17	18	19	20
21	22	23	24	25	26	27	28	29	30	31	32	33	34	35	36	37	38	39	40

PROVA TEÓRICA – 27/10/2013

Entidade Executora: FIDENE – Fundação de Integração, Desenvolvimento e Educação do Noroeste do Estado do RS

Site: <http://www.unijui.edu.br/asc/concursos-publicos>