

CONCURSO PÚBLICO PARA CARGOS DE TÉCNICO-ADMINISTRATIVO EM EDUCAÇÃO

Edital N.º 76, de 08/10/2013



NÍVEL MÉDIO TÉCNICO

Cargo:

*Técnico em Edificações*

**CADERNO DE PROVA**

Nome do candidato															

Número de inscrição						Assinatura do candidato					

# INSTRUÇÕES

## LEIA COM ATENÇÃO

1. Este Caderno de Prova, com páginas numeradas de 1 a 15, é constituído de **40 (quarenta)** questões objetivas, cada uma com **4 (quatro)** alternativas, assim distribuídas:
  - 01 a 10 – Língua Portuguesa
  - 11 a 20 – Informática
  - 21 a 40 – Conhecimentos Específicos

2. Caso o Caderno de Prova esteja incompleto ou tenha qualquer defeito de impressão, solicite ao fiscal que o substitua.

3. **Sobre a Marcação do Cartão de Respostas**

**As respostas deverão ser transcritas com caneta esferográfica de tinta azul ou preta não porosa para o Cartão de Respostas, que será o único documento válido para correção.**

- 3.1. Para cada questão existe apenas uma alternativa que a responde acertadamente. Para a marcação da alternativa escolhida no **CARTÃO DE RESPOSTAS**, pinte **completamente** o círculo correspondente.

*Exemplo: Suponha que para determinada questão a alternativa **C** seja a escolhida.*

N.º da Questão
<input type="radio"/> A
<input type="radio"/> B
<input checked="" type="radio"/> C
<input type="radio"/> D

- 3.2. Marque apenas uma alternativa para cada questão.
  - 3.3. Será invalidada a questão em que houver mais de uma marcação, marcação rasurada ou emendada, ou não houver marcação.
  - 3.4. Não rasure nem amasse o **CARTÃO DE RESPOSTAS**.
4. Todos os espaços em branco, neste caderno, podem ser utilizados para rascunho.
  5. A duração da prova é **4 (quatro)** horas, já incluído o tempo destinado ao preenchimento do **CARTÃO DE RESPOSTAS**.
  6. Somente após decorridas **2 horas e 30 minutos** do início da prova, o candidato, depois de entregar seu Caderno de Prova e seu Cartão de Respostas poderá retirar-se da sala de prova. O candidato que insistir em sair da sala de prova antes desse tempo, deverá assinar **Termo de Ocorrência** declarando sua desistência do concurso.
  7. Será permitida a saída de candidatos levando o Caderno de Prova somente **na última meia hora** de prova.
  8. Na página **15** deste Caderno de Prova encontra-se a **Folha de Anotação do Candidato**, a qual poderá ser utilizada para a transcrição das respostas das questões objetivas, destacada e levada pelo candidato para posterior conferência com o gabarito.
  9. Após o término da prova, o candidato deverá, obrigatoriamente, entregar ao fiscal o **CARTÃO DE RESPOSTAS** devidamente assinado e preenchido.

# LÍNGUA PORTUGUESA

**INSTRUÇÃO:** Leia atentamente o texto abaixo e responda às questões de 01 a 06.

## A rede antissocial

1 O ser humano, como seus ancestrais macacos, é um animal gregário (que vive em bando), mas as megalópoles nos levaram a um paradoxo: quanto maior uma cidade, mais isolados estão seus habitantes. Desse paradoxo, nascem muitos problemas, e talvez o principal deles seja a epidemia de depressão crescente detectada pela Organização Mundial de Saúde. Nesse mesmo contexto, surge ainda uma praça  
5 pública virtual, disponível a todos, o Facebook. Hoje, com 500 milhões de usuários, essa rede social é um fenômeno mundial.

A grande qualidade do Facebook é ter um sistema que incentiva a comunicação direta e contínua. Você escreve algo, e logo dez pessoas curtiram, duas comentaram e, de alguma forma, a sensação de estar se comunicando com outro ser humano acontece. Aparecem perguntas, aparecem respostas. Você  
10 reencontra e convive com amigos há muito perdidos. De repente, parece que você, milagrosamente, encontrou uma sala de estar com alguns convivas para ir a qualquer hora do dia ou da noite.

Mas eu me questiono até que ponto essa sensação de encontro é verdadeira. Os debates e as declarações de amor ou de ódio estão ali, mas as pessoas... Elas estão cada vez mais enfiadas em suas casas – em frente a seus computadores. Até mesmo o telefone virou uma coisa para os muito íntimos.  
15 Será que o Face, no fundo, não está mais próximo do autismo de um videogame do que da alegria de uma praça pública? Eu não sei, mas sinto que o crescimento das redes sociais indica que o ser humano está desesperadamente tentando voltar para casa. Só que ainda não sabe bem como.

(MUYLAERT, Anna. Gloss, dezembro de 2010.)

### QUESTÃO 01

No texto, a autora defende um ponto de vista sobre as redes sociais na vida do ser humano. Sobre a construção desse ponto de vista, analise as afirmativas.

- I - Logo no primeiro parágrafo a autora mostra claramente que considera o Facebook uma rede antissocial, responsável por uma epidemia de depressão.
- II - O título, A rede antissocial, dá pista para que o leitor perceba, mesmo antes de ler o texto, a posição da autora sobre o assunto.
- III - O uso de certas palavras ao longo do texto, a exemplo de *parece*, *sensação*, *sinto*, minimiza o tom que a autora emprega para defender seu ponto de vista.
- IV - Na conclusão, a autora revela explicitamente que aprova as redes sociais, pois aproximam os seres humanos sem mesmo saírem de casa.

Estão corretas as afirmativas

- (A) II e III, apenas.
- (B) I, II e IV, apenas.
- (C) I, III e IV, apenas.
- (D) II e IV, apenas.

### QUESTÃO 02

No trecho *Nesse mesmo contexto, surge ainda uma praça pública virtual, disponível a todos, o Facebook.*, a autora denomina o Facebook de praça pública. Qual seria um entendimento adequado a essa caracterização?

- (A) Em uma praça, pessoas conversam, assim como fazem no Facebook.
- (B) O contato que as pessoas têm em uma praça é o mesmo que elas têm no Facebook.
- (C) No Facebook, as pessoas se dirigem a outras de forma presencial, assim como em uma praça.
- (D) O toque, a palavra, o olhar, no Facebook e na praça pública, acontecem de igual maneira, são os mesmos.

### QUESTÃO 03

Assinale o trecho que **NÃO** sugere o ponto de vista da autora sobre as redes sociais, principalmente o facebook.

- (A) *Mas eu me questiono até que ponto essa sensação de encontro é verdadeira.*
- (B) *Os debates e as declarações de amor ou de ódio estão ali, mas as pessoas...*
- (C) *Elas estão cada vez mais enfiadas em suas casas – em frente a seus computadores.*
- (D) *Você reencontra e convive com amigos há muito perdidos.*

### QUESTÃO 04

Sobre a linguagem do texto, marque V para as afirmativas verdadeiras e F para as falsas.

- ( ) O texto apresenta predominância de registro informal de linguagem sem cuidado com a escrita padrão, a exemplo de *Aparecem perguntas, aparecem respostas*.
- ( ) O advérbio *ali* funciona como elemento coesivo referencial, seu sentido depende do contexto; no terceiro parágrafo (linha 13), retoma o sentido de encontro.
- ( ) Se *gregário* (linha 1) é denominação para quem vive em bando, seu antônimo é solitário, desacompanhado.
- ( ) Dentre os advérbios empregados no texto, há os que expressam tempo, como *hoje* (linha 5) e *logo* (linha 8), e os que expressam intensidade, como *desesperadamente* (linha 17) e *milagrosamente* (linha 10).

Assinale a sequência correta.

- (A) V, F, V, V
- (B) F, V, V, F
- (C) V, V, F, F
- (D) F, V, F, V

### QUESTÃO 05

Leia o trecho *Você escreve algo, e logo dez pessoas curtiram, duas comentaram e, de alguma forma, a sensação de estar se comunicando com outro ser humano acontece. Aparecem perguntas, aparecem respostas*. Sobre os recursos linguísticos e expressivos empregados, assinale a afirmativa **INCORRETA**.

- (A) A forma verbal *escreve* está no presente, mas *curtiram* e *comentaram* estão no pretérito, o que contribui para sugerir a rapidez com que são veiculadas as informações no Facebook.
- (B) A expressão verbal *estar se comunicando* indica uma ação contínua, em desenvolvimento.
- (C) A última frase apresenta ideias encadeadas, mas o sentido, devido à falta de conjunção, é de oposição.
- (D) As vírgulas em *e, de alguma forma*, separam a expressão adverbial fora de sua posição canônica.

### QUESTÃO 06

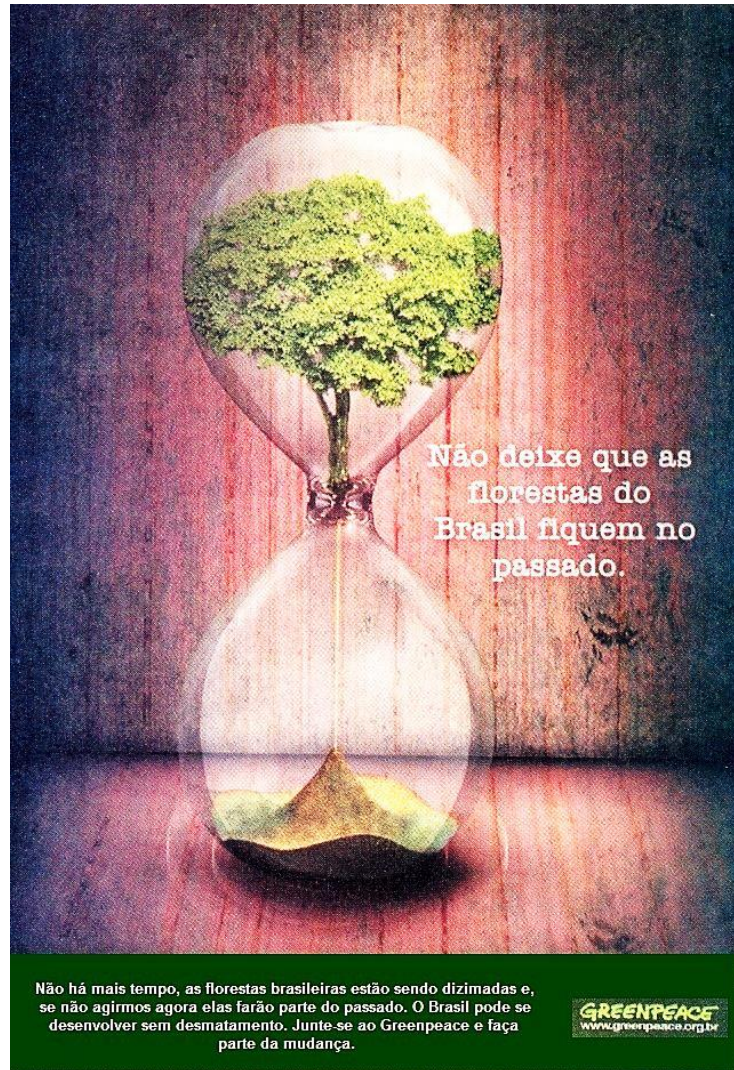
Coesão é a propriedade pela qual as partes de um texto se ligam, estabelecendo uma sequência lógico-semântica. Sobre os elementos coesivos no texto, analise as afirmativas.

- I - Em diversas ocorrências do texto, a autora emprega o pronome *ocê*, remetendo especificamente ao jovem usuário do Facebook.
- II - Na linha 2, a autora usa o pronome *nos*, quando em outras situações do texto usa *eu*; com o *nos*, ela se inclui entre as pessoas que vivem em megalópoles.
- III - A palavra *que*, nas linhas 7, 10 e 16, exerce função coesiva, retomando o sentido do termo antecedente.
- IV - O conector *mas*, que inicia o terceiro parágrafo, estabelece contraposição aos argumentos dos parágrafos anteriores.
- V - No terceiro parágrafo, os pronomes *elas*, *suas* e *seus*, como elementos coesivos, retomam o sentido do mesmo referente.

Estão corretas as afirmativas

- (A) I, III e IV, apenas.
- (B) II e III, apenas.
- (C) II, IV e V, apenas.
- (D) I, II, IV e V, apenas.

**INSTRUÇÃO:** Leia atentamente a propaganda abaixo e responda às questões 07 e 08.



(CAMPOS, M. I. *Língua Portuguesa*. São Paulo: FTD, 2012.)

### QUESTÃO 07

A leitura competente de uma propaganda exige entender os elementos verbais e não verbais. Sobre eles, marque V para as afirmativas verdadeiras e F para as falsas.

- ( ) Em geral, a ampulheta simboliza o ciclo da vida; na propaganda, ela refere-se à vida das florestas, que são, no texto, o foco de luta da organização não governamental Greenpeace.
- ( ) A imagem não verbal mostra a árvore transformando-se em pó ao escoar para a parte inferior da ampulheta, o que simboliza sua morte.
- ( ) No texto verbal, o trecho *Não deixe que as florestas do Brasil fiquem no passado* pode significar que não mais serão plantadas novas árvores.
- ( ) Quando se inverte a ampulheta, significa que o tempo de vida começa a contar de novo; no texto, significa iniciar o desmatamento.

Assinale a sequência correta.

- (A) V, F, F, V
- (B) F, V, F, F
- (C) F, F, V, V
- (D) V, V, F, F

## **QUESTÃO 08**

A intencionalidade que rege a propaganda é

- (A) persuadir o público a consumir um produto ou serviço.
- (B) convencer o leitor a preservar as florestas, o meio ambiente.
- (C) envolver as pessoas em trabalhos voluntários.
- (D) informar o público sobre como manter a ética nas relações sociais.

**INSTRUÇÃO: Leia o fragmento de resenha abaixo e responda às questões 09 e 10.**

### As coisas comuns da juventude

Livros que narram dramas, paixões e situações do cotidiano de “jovens adultos” ganham leitores e mais espaço nas estantes e nas telas de cinema.

Nem sempre mundos de mentirinha e heróis ou vilões fantásticos habitam as páginas mais consumidas por jovens leitores. Dois dos livros *young adults* (para “jovens adultos”) que chamaram a atenção este ano são, na verdade, “bem deste planeta”. Lidam com medos, dilemas, amores e vontades da adolescência e desenvolvem narrativas escritas do ponto de vista dos próprios personagens. Títulos capazes de gerar essa intimidade com os leitores não são novidade desde que *O apanhador no campo de centeio* (1951), de J. D. Salinger, é o que é: um clássico sem faixa etária. *A culpa é das estrelas*, lançado no Brasil este ano, e *As vantagens de ser invisível*, prensado lá fora em 1999, traduzido aqui em 2007 e reeditado em 2012 por conta da adaptação ao cinema, seguem o mesmo caminho: falam de coisas comuns, das dores de crescer, amar e querer ser alguém. E, por parecerem autênticos, são caros, queridos, próximos como amigos de quem os lê.

[...]

(MORAES, Felipe. In *Correio Brasiliense*, 06 de dezembro de 2012.)

## **QUESTÃO 09**

Em relação ao fragmento, assinale a afirmativa correta.

- (A) Como resenha, esse texto conclama os jovens para a leitura de livros que tratam de assuntos próprios do universo de interesses dos jovens.
- (B) O texto foi veiculado em um jornal de Brasília, o que revela que os leitores são exclusivamente os jovens.
- (C) O título da resenha, *As coisas comuns da juventude*, anuncia o assunto dos livros resenhados que tratam *das dores de crescer, amar e querer ser alguém*.
- (D) O objetivo desse texto, além de apresentar e avaliar um objeto cultural, é recomendar livros a jovens adultos.

## **QUESTÃO 10**

Assinale o trecho em que as vírgulas **NÃO** estão empregadas para separar elementos coordenados, dispostos em enumeração.

- (A) *Dois dos livros young adults (para “jovens adultos”) que chamaram a atenção este ano são, na verdade, “bem deste planeta”.*
- (B) *Lidam com medos, dilemas, amores e vontades da adolescência e desenvolvem narrativas escritas do ponto de vista dos próprios personagens.*
- (C) *falam de coisas comuns, das dores de crescer, amar e querer ser alguém.*
- (D) *são caros, queridos, próximos como amigos de quem os lê.*

# INFORMÁTICA

## QUESTÃO 11

Sobre Hardware, analise as afirmativas.

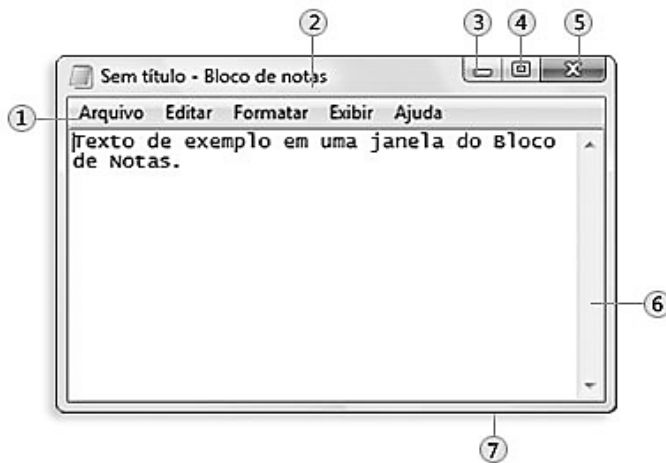
- I - RAM é um tipo de memória que tem seu conteúdo apagado quando o computador é desligado, o disco rígido é um exemplo de memória RAM.
- II - O que determina se um processador é mais rápido que outro é a velocidade de execução de instruções, que é medida em GB (GigaBytes).
- III - O pen-drive é um dispositivo de memória do tipo flash que pode ser conectado a um computador por uma porta USB.
- IV - O teclado e o mouse são exemplos de dispositivos de entrada de dados em um computador, enquanto a impressora é um exemplo de dispositivo de saída de dados.

Estão corretas as afirmativas

- (A) I, II e IV, apenas.
- (B) II e III, apenas.
- (C) I, III e IV, apenas.
- (D) III e IV, apenas.

## QUESTÃO 12

A figura abaixo ilustra uma janela típica de um aplicativo do Windows 7, com suas partes básicas numeradas de 1 a 7.



A coluna da esquerda apresenta os números correspondentes aos componentes da janela numerados de 1 a 7 e a da direita, os nomes desses componentes. Numere a coluna da direita de acordo com a da esquerda.

- |      |                      |
|------|----------------------|
| 1) 1 | ( ) Barra de Rolagem |
| 2) 2 | ( ) Botão Fechar     |
| 3) 3 | ( ) Barra de Menu    |
| 4) 4 | ( ) Borda            |
| 5) 5 | ( ) Barra de Título  |
| 6) 6 | ( ) Botão Maximizar  |
| 7) 7 | ( ) Botão Minimizar  |

Assinale a sequência correta.

- (A) 1, 5, 6, 7, 2, 3, 4
- (B) 6, 5, 1, 7, 2, 4, 3
- (C) 2, 3, 1, 7, 6, 5, 4
- (D) 6, 4, 2, 1, 5, 7, 3

### QUESTÃO 13

Considere dois documentos do Microsoft Word 2007 (idioma português) chamados de doc1 e doc2. A lista abaixo corresponde aos passos que podem ser utilizados para editar, copiar e colar um bloco de texto do documento doc2 para o documento doc1. Numere os passos de forma a apresentar a sequência correta.

- ( ) Selecionar o bloco de texto no arquivo doc2.
- ( ) Clicar com o botão direito do mouse no local desejado e selecionar a opção Colar.
- ( ) Clicar com o botão direito do mouse sobre o bloco de texto e selecionar a opção Copiar.
- ( ) Abrir os arquivos doc1 e doc2, nessa ordem.
- ( ) Ativar a janela do arquivo doc1.

Assinale a sequência correta.

- (A) 2, 3, 5, 4, 1
- (B) 2, 5, 3, 1, 4
- (C) 5, 2, 3, 1, 4
- (D) 1, 3, 5, 4, 2

### QUESTÃO 14

A planilha abaixo foi desenvolvida no Microsoft Excel 2007 (idioma português).

	A	B	C
1	4	7	
2	2	9	
3			

De acordo com a planilha, quais valores seriam exibidos nas células C1 e C2 se contivessem as fórmulas  $=A1+B1*A2+B2$  e  $=B2*A1-A2*B1$ , respectivamente?

- (A) 121 e 126
- (B) 27 e 126
- (C) 27 e 22
- (D) 121 e 22

### QUESTÃO 15

No site de pesquisa do Google, pode-se fazer uma busca do termo exato "**processo seletivo**" especificamente no site [www.cba.ifmt.edu.br](http://www.cba.ifmt.edu.br), digitando-se na barra de pesquisa:

- (A) processo seletivo "localweb:www.cba.ifmt.edu.br"
- (B) processo seletivo "website:www.cba.ifmt.edu.br"
- (C) "processo seletivo" site:www.cba.ifmt.edu.br
- (D) "processo seletivo domain:www.cba.ifmt.edu.br"

### QUESTÃO 16

Sobre tipos de memórias voláteis e não voláteis, marque V para as afirmativas verdadeiras e F para as falsas.

- ( ) O CD-ROM é um tipo de memória volátil.
- ( ) O disco rígido é um tipo de memória não volátil.
- ( ) A memória ROM é um tipo de memória não volátil.
- ( ) O pen-drive é um tipo de memória volátil.

Assinale a sequência correta.

- (A) V, F, V, F
- (B) V, F, F, V
- (C) F, V, F, V
- (D) F, V, V, F



## QUESTÃO 17

A coluna da esquerda apresenta recursos da página inicial do Mozilla Firefox 22.0 (idioma português) em sua configuração padrão de instalação no Windows 7 e a da direita, a nomenclatura de cada um. Numere a coluna da direita de acordo com a da esquerda.

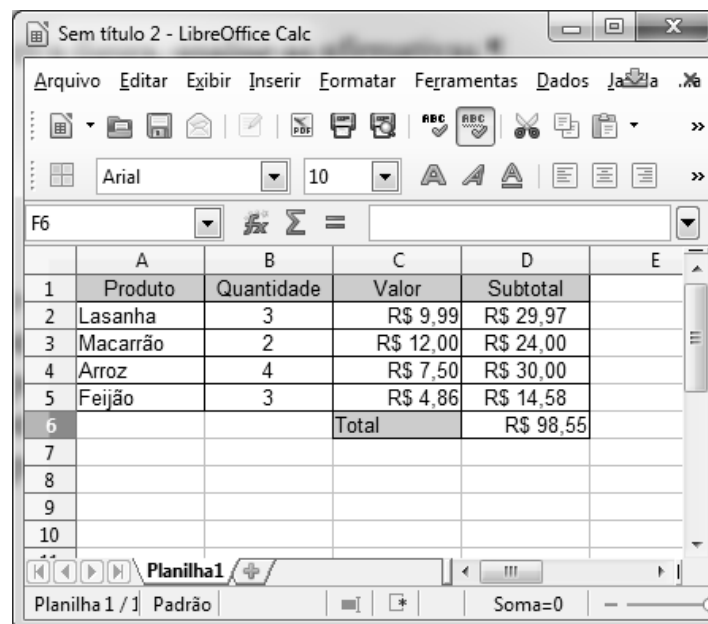
- 1 -  ( ) Opções
- 2 -  ( ) Complementos
- 3 -  ( ) Favoritos
- 4 -  ( ) Downloads

Marque a sequência correta.

- (A) 2, 1, 4, 3  
(B) 4, 3, 2, 1  
(C) 1, 2, 3, 4  
(D) 3, 2, 1, 4

## QUESTÃO 18

A figura abaixo apresenta uma planilha, contendo uma lista de compras, desenvolvida no LibreOffice Calc 4.0.4 (idioma português).



	A	B	C	D	E
1	Produto	Quantidade	Valor	Subtotal	
2	Lasanha	3	R\$ 9,99	R\$ 29,97	
3	Macarrão	2	R\$ 12,00	R\$ 24,00	
4	Arroz	4	R\$ 7,50	R\$ 30,00	
5	Feijão	3	R\$ 4,86	R\$ 14,58	
6			Total	R\$ 98,55	
7					
8					
9					
10					

De acordo com a figura, analise as afirmativas.

- I - Para calcular o subtotal do produto Arroz, pode-se utilizar a fórmula **=B4\*C4**  
II - O total da compra, expresso na célula D6, pode ser calculado pela fórmula **=SOMA(D2;D5)**  
III - Uma fórmula para calcular o total apresentado na célula D6 é **=D2+D3+D4+D5**  
IV - Uma das fórmulas para calcular o total da compra apresentado na célula D6 é **=SOMA(D2:D5)**

Estão corretas as afirmativas

- (A) I, II e IV, apenas.  
(B) I, III e IV, apenas.  
(C) I, II e III, apenas.  
(D) II, III e IV, apenas.

### QUESTÃO 19

Sobre o LibreOffice Write 4.0.4 (idioma português), marque V para as afirmativas verdadeiras e F para as falsas.


( ) O botão  serve para deixar o texto com alinhamento centralizado.

( ) Quando for necessário mudar a cor da fonte, pode-se utilizar o botão



( ) Para diminuir o recuo da linha ou parágrafo, pode-se utilizar o botão



( ) O botão  pode ser usado para inserir tabela no documento.

Assinale a sequência correta.

- (A) V, V, F, V
- (B) F, F, V, F
- (C) V, F, V, F
- (D) F, V, F, V

### QUESTÃO 20

Assinale a alternativa que apresenta o recurso/campo de e-mail utilizado para enviar uma cópia oculta para beltrano@gmail.com.

- (A) CCo
- (B) CC
- (C) Para
- (D) De

## **CONHECIMENTOS ESPECÍFICOS**

### QUESTÃO 21

Assinale a alternativa que apresenta unicamente modalidades de licitações estabelecidas pela Lei N.º 8.666/1993 para obras de engenharia.

- (A) Leilão, tomada de preços e concorrência.
- (B) Tomada de preços, concorrência e carta convite.
- (C) Carta convite, concurso e leilão.
- (D) Concorrência, leilão e carta convite.

### QUESTÃO 22

A respeito de assentamento de vidros em esquadrias metálicas, é **INCORRETO** afirmar:

- (A) As dimensões do vidro devem possuir folga em relação aos caixilhos.
- (B) Deve-se aplicar demãos de primer para proteção dos caixilhos contra oxidação, antes de se assentarem os vidros e a pintura de acabamento.
- (C) Os vidros são assentados nos caixilhos com massa de vidraceiro composta por uma parte de gesso, outra de cimento branco e óleo de linhaça em quantidades que confirmam certa consistência à massa.
- (D) Não se deve usar vidros simples com espessura menor que 2 mm.

### QUESTÃO 23

Em relação a elementos utilizados na locação de obras de pequeno porte, assinale a alternativa **INCORRETA**.

- (A) Gabarito e escantilhão.
- (B) Cavaletes e trena.
- (C) Cavaletes e gabarito.
- (D) Trena e gabarito.

### QUESTÃO 24

Sobre assentamento de azulejos com argamassa industrializada (cimento-cola), é **INCORRETO** afirmar:

- (A) A parede deve estar previamente aprumada e com superfície regularizada para que distorções não afetem a qualidade do serviço e o consumo de argamassa.
- (B) A aplicação da argamassa deve ser feita empregando-se desempenadeira denteada.
- (C) Toda a superfície do azulejo deve estar coberta com argamassa.
- (D) Os azulejos devem permanecer pelo menos 24 horas imersos em água para saturação e assim não absorver a água da argamassa.

### QUESTÃO 25

Sobre controle da resistência do concreto à compressão, na coluna da esquerda estão as expressões para determinar o  $f_{ck,est}$  e na da direita, as situações em que são empregadas. Numere a coluna da direita de acordo com a da esquerda.

- |   |  |
|---|--|
| 1) $f_{ck,est} = 2 \frac{f_1 + f_2 + \dots + f_{m-1}}{m-1} - f_m \geq \Psi_6 f_1$ | ( ) Controle por amostragem parcial em que $6 \leq n < 20$ . |
| 2) $f_{ck,est} = f_{cm} - 1,65 sd$  | ( ) Controle por amostragem total em que $n \leq 20$ .       |
| 3) $f_{ck,est} = f_i$   | ( ) Controle por amostragem parcial em que $n \geq 20$ .     |
| 4) $f_{ck,est} = f_1$   | ( ) Controle por amostragem total em que $n > 20$ .          |

Assinale a sequência correta.

- (A) 2, 1, 4, 3
- (B) 3, 4, 1, 2
- (C) 4, 2, 3, 1
- (D) 1, 3, 2, 4

### QUESTÃO 26

Sobre agregados, marque V para as afirmativas verdadeiras e F para as falsas.

- ( ) Quanto menor o módulo de finura das partículas, maior a superfície específica e maior a quantidade de água necessária para certa consistência.
- ( ) Quanto maior o módulo de finura das partículas, maior a superfície específica e maior a quantidade de água necessária para certa consistência.
- ( ) O módulo de finura é o somatório das porcentagens em massa retidas e acumuladas em todas as peneiras da série normal e intermediária dividido por 100.
- ( ) Quanto maior o diâmetro das partículas do agregado menor a área específica.

Assinale a sequência correta.

- (A) V, F, V, F
- (B) F, V, V, V
- (C) V, F, F, V
- (D) F, V, F, F

## QUESTÃO 27

Na coluna da esquerda estão tipos de sistemas estruturais e na da direita, características desses tipos estruturais. Numere a coluna da direita de acordo com a da esquerda.

- |                   |     |   |
|-------------------|-----|---|
| 1 - Treliça plana | ( ) | Estrutura plana que recebe carga no plano da estrutura, mobilizando nos elementos esforços normais, forças cortantes e momentos fletores. |
| 2 - Pórtico plano | ( ) | Estrutura bidimensional plana com duas dimensões na mesma ordem de grandeza e a terceira muito pequena quando comparada com as demais.    |
| 3 - Placa         | ( ) | Estrutura de barras dispostas a formar um plano que recebe forças nos seus elementos perpendiculares ao plano da estrutura.               |
| 4 - Grelha        | ( ) | Estrutura plana que recebe forças aplicadas nos nós que mobilizam nos elementos esforços de tração ou de compressão.                      |

Assinale a sequência correta.

- (A) 1, 2, 3, 4
- (B) 2, 3, 4, 1
- (C) 4, 3, 2, 1
- (D) 2, 4, 1, 3

## QUESTÃO 28

Sobre o tema formas e cimbramentos, analise as afirmativas a seguir.

- I - A forma tem por função garantir a geometria da peça estrutural.
- II - O cimbramento é a estrutura provisória que suporta a forma, com a finalidade de resistir todas as forças decorrentes da concretagem, transferindo para a base que o sustenta.
- III - Reescoramento é uma estrutura provisória composta de conjunto de peças aplicadas diretamente às vigas e lajes com a finalidade de escorá-las até o concreto atingir idade adequada.
- IV - Os materiais utilizados na confecção das formas são plástico, chapas de madeira aglomerada e aço.

Está correto o que se afirma em

- (A) I, II e III.
- (B) III e IV, apenas.
- (C) II e III, apenas.
- (D) I, II e IV.

## QUESTÃO 29

Sobre o tema escavação a céu aberto, assinale a afirmativa correta.

- (A) São tipos de escoramentos provisórios de escavações: pranchada de madeira, cortina de concreto armado moldada no local, painéis de chapas de aço escorados com vigas de aço e cortinas atirantadas no maciço escorado.
- (B) O risco de acidentes em escavação a céu aberto é diretamente proporcional ao desconhecimento das propriedades do solo a ser escavado, ao otimismo em relação à sua estabilidade e à desatenção quanto a possíveis influências de fatores externos.
- (C) A boa técnica de execução de escavações envolve as etapas seguintes: fixação das dimensões das escavações, levantamento do estado das construções adjacentes, escolha do escoramento e prescindir de estudos geotécnicos do local.
- (D) Os taludes instáveis das escavações com mais de dois metros de altura não precisam ser escorados por estruturas projetadas para essa finalidade.

### QUESTÃO 30

Sobre o tema esquadrias, marque V para as afirmativas verdadeiras e F para as falsas.

- ( ) Esquadria é um termo geral para designar um elemento para fechar um vão; o significado de vão é espaço, passagem, fenda ou abertura onde se deseja instalar uma esquadria.
- ( ) O alumínio é um material adequado para fabricação de esquadrias, porque é leve, durável e pode receber tratamentos de superfície, como a anodização e a pintura acrílica.
- ( ) Caixilho é qualquer armação, de metal, madeira ou PVC, onde se encaixam placas de material adequado a formar janelas ou portas.
- ( ) A instalação errada dos caixilhos é responsável pela ocorrência de patologias em esquadrias.

Assinale a sequência correta.

- (A) F, F, V, F
- (B) V, V, F, V
- (C) V, F, V, V
- (D) F, V, F, F

### QUESTÃO 31

Sobre o tema topografia, analise as afirmativas abaixo.

- I - A bússola aponta sempre para o Norte verdadeiro.
- II - O GPS é um sistema de posicionamento geodésico baseado em informações de satélites artificiais, capazes de fornecer posições na superfície terrestre com precisão de poucos centímetros.
- III - O Azimute é um ângulo entre o alinhamento e o Norte, portanto esse ângulo pode variar entre  $0^\circ$  e  $180^\circ$ .
- IV - Além da aplicação óbvia de saber a posição e o caminho de um ponto para outro, a comunidade científica usa o GPS pelo seu relógio de grande precisão.

Está correto o que se afirma em

- (A) II e III, apenas.
- (B) I, III e IV, apenas.
- (C) II e IV, apenas.
- (D) I, II e IV, apenas.

### QUESTÃO 32

Sobre o controle tecnológico dos materiais componentes do concreto estrutural, assinale a afirmativa **INCORRETA**.

- (A) O controle tecnológico deve comprovar que os materiais empregados na elaboração do concreto atendem aos requisitos das normas respectivas.
- (B) Quando a natureza mineralógica dos agregados for desconhecida, podem ser solicitadas, entre outras, a análise petrográfica e a determinação da reatividade potencial de álcalis em combinação cimento-agregado.
- (C) As adições minerais podem ser incorporadas ao concreto produzido na obra ou em centrais; essas adições somente poderão ser usadas em função das informações obtidas de estudos experimentais prévios.
- (D) Quando a água para o amassamento do concreto vier da rede pública, as amostras de água devem ser recolhidas de pontos representativos do sistema, selecionando torneiras limpas e sem vazamento.

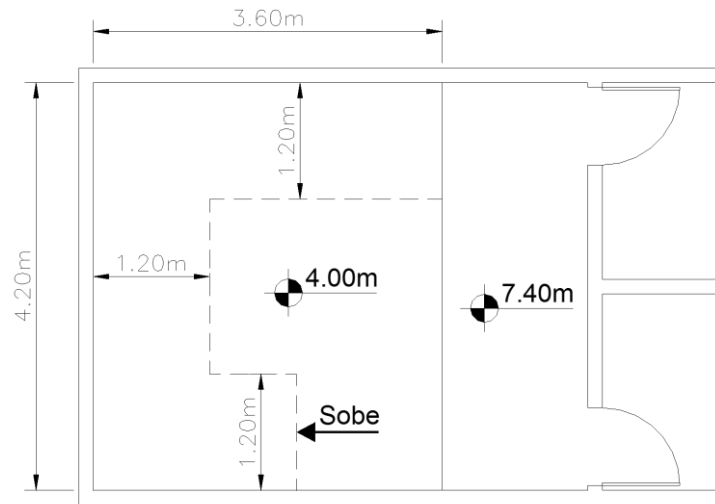
### QUESTÃO 33

Sobre estruturas de concreto em geral, assinale a assertiva **INCORRETA**.

- (A) Aplicação estrutural do concreto simples é muito restrita, limitada em peças onde as tensões de tração apresentam pequena magnitude, tais como os blocos de fundações e as bases dos tubulões.
- (B) O concreto simples é inadequado para a confecção de peças fletidas.
- (C) O material concreto armado apresenta desempenho estrutural adequado por causa da aderência entre o concreto simples e o aço utilizado como armadura.
- (D) Numa peça com armadura solidária, as deformações na parte inferior tracionada não são as mesmas tanto no aço quanto no concreto.

### QUESTÃO 34

A figura abaixo contém a delimitação em planta do espaço onde será construída uma escada com dois patamares intermediários e largura de 1,20 m.



Considerando que todos os degraus possuem as mesmas dimensões do espelho e do piso e que a soma da largura do piso com o dobro da altura do espelho resulta em 64 centímetros, qual a quantidade correta de espelhos necessários?

- (A) 18
- (B) 19
- (C) 21
- (D) 20

### QUESTÃO 35

Na coluna da esquerda estão indicadas as patologias de pintura e na da direita, as causas. Numere a coluna da direita de acordo com a da esquerda.

- |                    |     |   |
|--------------------|-----|---|
| 1 - Enrugamento    | ( ) | Causada pela presença de óleos, graxas ou água na superfície a ser pintada.                         |
| 2 - Saponificação  | ( ) | Ocorre quando a camada de tinta se torna muito espessa devido a uma aplicação excessiva de produto. |
| 3 - Crateras       | ( ) | Causada pela aplicação da tinta antes do tempo de cura do reboco, geralmente 28 dias.               |
| 4 - Desagregamento | ( ) | Causada pela alcalinidade natural da cal e do cimento que compõem o reboco.                         |

Assinale a sequência correta.

- (A) 3, 1, 4, 2
- (B) 3, 2, 4, 1
- (C) 4, 1, 3, 2
- (D) 2, 1, 4, 3

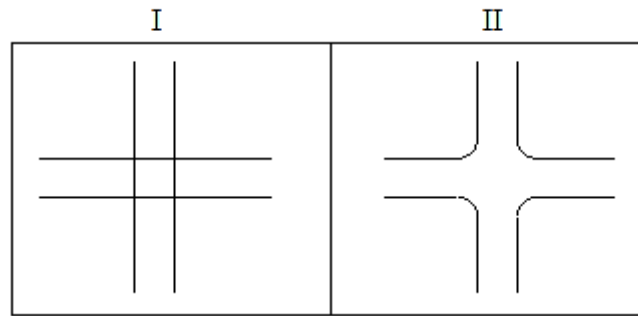
### QUESTÃO 36

O encunhamento das alvenarias às vigas ou lajes pode ser rígido, resiliente ou plástico. **NÃO** é um modo de encunhamento rígido:

- (A) Cunhas de concreto.
- (B) Poliuretano.
- (C) Argamassa expansiva.
- (D) Tijolos inclinados.

### QUESTÃO 37

No campo I da figura abaixo, está representado um desenho na situação inicial e no campo II, a situação após a aplicação de uma determinada sequência de comandos no sistema AutoCad®.



Assinale a sequência de comandos utilizada para transformar a figura do campo I na do campo II.

- (A) ERASE, FILLET
- (B) TRIM, FILLET
- (C) TRIM, CHAMFER
- (D) BREAK, ARC

### QUESTÃO 38

Considere o cronograma físico-financeiro abaixo.

CRONOGRAMA FÍSICO-FINANCEIRO															
Item	Descrição	Pr. Total (R\$)	%	01 - JUNHO		02 - JULHO		03 - AGOSTO		04 - SETEMBRO		05 - OUTUBRO		06 - NOVEMBRO	
				Pr. Total	% Item	Pr. Total	% Item	Pr. Total	% Item	Pr. Total	% Item	Pr. Total	% Item	Pr. Total	% Item
1.	SERVICIOS PRELIMINARES	5.000,00	3,83%		100,00%										
2.	SERVIÇOS EM TERRA	2.000,00	1,53%		100,00%										
3.	INFRA-ESTRUTURA	10.000,00	7,66%		60,00%		40,00%								
4.	SUPERESTRUTURA	25.000,00	19,16%				60,00%		40,00%						
5.	PAREDES E PAINÉIS	10.000,00	7,66%						78,00%		22,00%				
6.	ESQUADRIAS	6.000,00	4,60%						30,00%		40,00%			30,00%	
7.	COBERTURA	7.000,00	5,36%							100,00%					
8.	IMPERMEABILIZAÇÃO	2.000,00	1,53%									100,00%			
9.	REVESTIMENTOS	18.000,00	13,79%							60,00%		40,00%			
10.	ACABAMENTOS	22.000,00	16,86%									40,00%		60,00%	
11.	INSTALAÇÕES HIDROSSANITÁRIAS	14.000,00	10,73%		5,00%		5,00%		25,00%		45,00%		5,00%	15,00%	
12.	INSTALAÇÕES ELÉTRICAS	8.000,00	6,13%		5,00%		5,00%		5,00%		10,00%		60,00%	15,00%	
13.	SERVIÇOS COMPLEMENTARES	1.500,00	1,15%											100,00%	
CUSTO GLOBAL DA OBRA		130.500,00	100,00%												

Assinale a alternativa que apresenta o valor do desembolso em reais no segundo mês.

- (A) 20.100,00
- (B) 52.200,00
- (C) 13.050,00
- (D) 57.000,00

### QUESTÃO 39

Sobre procedimentos de vibração do concreto, marque V para as afirmativas verdadeiras e F para as falsas.

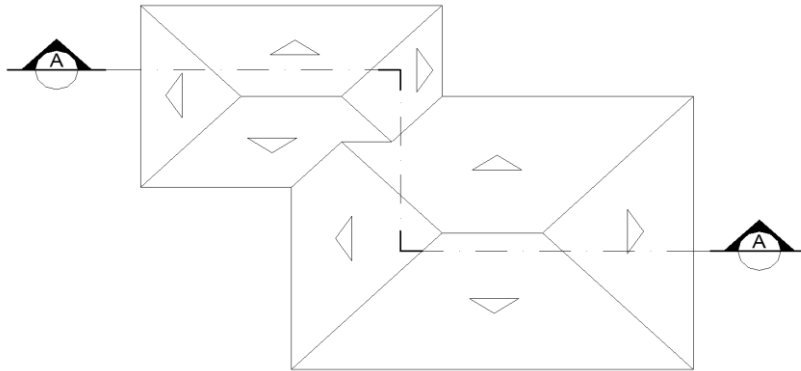
- ( ) Aplicar sempre o vibrador na horizontal.
- ( ) Não imergir o vibrador próximo à parede da forma.
- ( ) O comprimento da agulha do vibrador deve ser maior que a camada a ser concretada.
- ( ) Vibrar o menor número de posições.

Assinale a sequência correta.

- (A) F, V, V, F
- (B) V, V, F, F
- (C) V, F, F, V
- (D) F, F, V, V

**QUESTÃO 40**

Na figura abaixo está esquematizado o desenho de uma cobertura com beirais nivelados e águas com a mesma inclinação.



Assinale a alternativa que apresenta, de modo mais aproximado, o corte AA indicado.

- (A)
- (B)
- (C)
- (D)



# CONCURSO PÚBLICO PARA CARGOS DE TÉCNICO-ADMINISTRATIVO EM EDUCAÇÃO

Edital N.º 76, de 08/10/2013



Nome: \_\_\_\_\_

Cargo: *Técnico em Edificações*

## FOLHA DE ANOTAÇÃO DO CANDIDATO

Questão	Alternativa	Questão	Alternativa
01		21	
02		22	
03		23	
04		24	
05		25	
06		26	
07		27	
08		28	
09		29	
10		30	
11		31	
12		32	
13		33	
14		34	
15		35	
16		36	
17		37	
18		38	
19		39	
20		40	

Esta folha é destinada para uso EXCLUSIVO do candidato.