

LÍNGUA PORTUGUESA

QUESTÃO 01

Leia o fragmento, retirado do livro de Marilena Chauí: *Filosofia*.

“Dogmatismo é uma atitude muito natural e muito espontânea que temos, desde muito crianças. É nossa crença de que o mundo existe e que é exatamente tal como o percebemos. Temos essa crença porque somos seres práticos, isto é, nos relacionamos com a realidade como um conjunto de coisas, fatos e pessoas que são úteis ou inúteis para nossa sobrevivência.”

Fonte: CHAUÍ, Marilena. *Filosofia*. São Paulo: Ática, 2002, p. 94.

O fragmento dá uma definição inicial de dogmatismo. Sobre a atitude dogmática, podemos afirmar que **NÃO** se trata de:

- A) um modo de proceder, segundo o qual a pessoa não aceita discussão a respeito do que ela afirma.
- B) uma posição que temos de questionar acerca de tudo que nos rodeia.**
- C) um comportamento daquele que acredita que o ser humano tem meios de alcançar a verdade absoluta.
- D) uma postura intelectual fundamentalista.
- E) uma atitude de conduzir-se não se confrontando com a dúvida e não estando sujeito à crítica.

QUESTÃO 02

Em “Temos essa crença porque somos seres práticos”, a palavra destacada estabelece uma conexão lógica entre as orações de um período. A opção cujo conectivo destacado está grafado **INCORRETAMENTE** é:

- A) Ninguém falou mal de ninguém porque ninguém falou bem de ninguém.
- B) Estejas atento porque não caias numa cilada.
- C) As praias por que passamos são maravilhosas.
- D) Os que vieram à festa estavam bem trajados porque a festa significava muito a eles.**
- E) Volte outro dia, porque agora não podemos atendê-lo.

QUESTÃO 03

Leia a tirinha d’As Cobras, de Luís Fernando Veríssimo, para fazer as questões propostas:



Fonte: Tira retirada do site: <https://www.google.com/search?tirinhas+de+zero+hora+as+cobras.Fas-cobras-antologia-definitiva.html>, em 25/09/2013.

Toda tira revela, de modo bem humorado, uma crítica a respeito de fatos variados. Esta tira também apresenta uma crítica que está nas opções seguintes, com **EXCEÇÃO** de uma:

- A) A mídia escracha, muitas vezes, através de determinados jornais, por meio de imagens chocantes, fatos cotidianos, apenas para obter audiência a qualquer preço.
- B) Certos meios de comunicação de massa têm um apelo emocional tão forte sobre determinadas pessoas, que chegam a deixá-las desorientadas.
- C) Todos os dias há notícias alarmantes e sensacionalistas em todos os jornais, pois as gazetas precisam vender seus exemplares.**
- D) Pessoas mais sensíveis podem sentir pânico diante de notícias mais escandalosas de certos jornais.
- E) Alguns meios de difusão de informação, em geral, usam, muitas vezes, meios sensacionalistas para veicular suas notícias.

O trecho a seguir é um fragmento de *Vidas Secas*, obra de Graciliano Ramos. Leia-o para responder às questões 04 a 05.

“Fabiano tinha ido à feira da cidade comprar mantimentos. Precisava sal, farinha, feijão e rapaduras. Sinhá Vitória pedira além disso uma garrafa de querosene e um corte de chita vermelha. Mas o querosene de seu Inácio estava misturado com água, e a chita da amostra era cara demais.

Fabiano percorreu as lojas, escolhendo o pano, regateando um tostão em côvado, receoso de ser enganado. Andava irresoluto, uma longa desconfiança dava-lhe gestos oblíquos. À tarde puxou o dinheiro, meio tentado, e logo se arrependeu, certo de que todos os caixeiros furtavam no preço e na medida: amarrou as notas na ponta do lenço, meteu-as na algibeira, dirigiu-se à bodega de seu Inácio, onde guardara os picuás.

Aí certificou-se novamente de que o querosene estava batizado e decidiu beber uma pinga, pois sentia calor. Seu Inácio trouxe a garrafa de aguardente. Fabiano virou o copo de um trago, cuspiu, limpou os beiços à manga, contraiu o rosto. Ia jurar que a cachaça tinha água. Porque seria que seu Inácio botava água em tudo?”

Fonte: RAMOS, Graciliano. *Vidas Secas*. São Paulo: Martins, 1974, p. 62.

QUESTÃO 04

Com uma leitura atenta, pode-se inferir do fragmento do romance, que a personagem Fabiano representa:

- A) o medo de ser enganado pelos outros, uma vez que (para ele) estavam sempre tentando roubá-lo.
- B) a insegurança de homens simples diante do mundo e de suas vicissitudes, encontrando na bebida um breve alívio.
- C) a angústia que sentem as pessoas que têm pouca ou nenhuma instrução diante de tarefas tão simples como comprar algo sem serem enganadas.
- D) o homem do povo, aquele que na hora de efetuar uma simples compra, percebe amargurado que foi enganado, pois os produtos estão adulterados.
- E) a dificuldade do brasileiro de classe média que, muitas vezes, precisa pechinchar para conseguir que seu pouco dinheiro compre os produtos de que necessita para sobreviver.

QUESTÃO 05

Observe que o texto é uma narrativa, pois conta uma história de que participam personagens envolvidas num enredo num determinado tempo e também num espaço. À fala da personagem denominamos discurso, o qual pode ser elaborado de diferentes maneiras. O discurso que aparece no trecho “Porque seria que seu Inácio botava água em tudo?”, do romance *Vidas Secas* é o:

- A) discurso direto porque se trata de fala direta, sem precisar de travessão.
- B) discurso indireto, ao retratar o pensamento da personagem Fabiano que reproduz uma frase interrogativa.
- C) discurso direto e indireto porque se trata de fala direta, com o uso do ponto de interrogação.
- D) discurso indireto livre pois a fala de personagem e o discurso do narrador se fundem num só.
- E) discurso direto em que o pensamento da personagem Fabiano aparece diretamente.

INFORMÁTICA

QUESTÃO 06

Marque a alternativa que preenche **CORRETAMENTE** as lacunas do texto apresentado a seguir.

No Windows 7, utilizamos o(a) _____, principalmente, para gerenciar _____, _____ e _____.

- A) Painel de Controle; documentos; o ícone Meu Computador; o modo de exibição de janelas.
- B) Windows Explorer; bibliotecas; pastas; arquivos.
- C) WordPad; programas; contas de usuários; dispositivos de hardware.
- D) Barra de Tarefas; contas de usuários; propriedades gráficas; o modo de exibição de ícones.
- E) Notepad; data do sistema; hora do sistema; documentos.

QUESTÃO 07

Os programas Mozilla Firefox e Internet Explorer são popularmente utilizados como navegadores da internet. Considerando a funcionalidade de download de arquivos nesses dois navegadores, qual(is) afirmativa(s) a seguir está(ão) **CORRETA**(s):

- I. No Internet Explorer Versão 10, a pasta do computador onde é realizado o download é fixa, mas pode ser alterada.
 - II. No Mozilla Firefox Versão 23, a pasta do computador onde é realizado o download pode ser fixa ou dinamicamente escolhida no momento do download. A abordagem escolhida depende da opção selecionada no menu “Opções”, aba “Geral”.
 - III. No Mozilla Firefox Versão 23 há o recurso “Pausar” durante o download, assim o usuário não precisa esperar o download terminar antes de fechar o navegador ou mesmo desligar o computador.
- A) Apenas a afirmativa I
 - B) Apenas a afirmativa II
 - C) Apenas as afirmativas I e III
 - D) Apenas as afirmativas II e III
 - E) **Todas as afirmativas**

QUESTÃO 08

Manter um computador pessoal seguro diminui as chances desse computador ser indevidamente utilizado para atividades maliciosas, além de prevenir o dono dos riscos envolvidos com o compartilhamento e troca de dados e informações. Assim, assinale a afirmativa **INCORRETA** relacionada aos mecanismos de prevenção de programas maliciosos em seu computador:

- A) É fundamental manter todos os programas do computador atualizados.
- B) **Admite-se manter programas não originais quando os mesmos são instalados por técnicos ou empresas de manutenção especializadas.**
- C) Remover programas que não são mais utilizados, pois com essa medida, o usuário não corre o risco de manter em seu computador uma versão desatualizada de um programa.
- D) Permanecer alerta mesmo ao receber mensagens de *e-mail* de contatos conhecidos, pois o campo do remetente pode ter sido falsificado.
- E) Desabilitar no programa leitor de *e-mail* a auto-execução de arquivos anexados.

QUESTÃO 09

Quanto aos conhecimentos básicos de computação e microinformática, assinale a alternativa **CORRETA**.

- A) Não é recomendado ejetar o *pendrive* de um computador, quando do término do seu uso, visto que esse procedimento leva à perda dos dados armazenados no *pendrive*.
- B) Uma das desvantagens das impressoras multifuncionais é que elas não possuem modelos que permitem impressão a laser.
- C) Na descrição de computador “Processador Intel I3, 500GB de HD e 4GB de RAM”, podemos afirmar que esse computador possui 500 GB de memória principal.
- D) A Unidade Central de Processamento (CPU) está contida no gabinete do computador e sua velocidade é medida em Megabytes.
- E) **As portas USB dos notebooks podem ser utilizadas para conectar dispositivos como mouse e câmeras fotográficas.**

QUESTÃO 10

O Windows 7 é um sistema operacional criado pela Microsoft. Assumindo que a expressão “Tecla Windows” refere-se ao botão do teclado com o símbolo do Windows, assinale abaixo a afirmativa **INCORRETA** relacionada às teclas de atalho sobre o gerenciamento de tarefas e o gerenciamento de janelas:

- A) As teclas Ctrl+Shift+Esc são um atalho para abrir o gerenciador de tarefas, semelhante ao atalho Ctrl+Alt+Delete.
- B) As teclas “Tecla Windows”+L são um atalho para bloquear o computador ou alternar usuários, pois bloqueia seu computador e exibe instantaneamente a tela de logon.
- C) **Quando uma janela estiver maximizada as teclas “Tecla Windows”+“Seta Para Baixo” são um atalho para minimizar a referida janela.**
- D) As teclas “Tecla Windows”+D são um atalho para minimizar as várias janelas abertas de uma vez e mostrar a área de trabalho.
- E) As teclas Alt+Tab são um atalho para alternar entre as janelas.

ADMINISTRAÇÃO PÚBLICA**QUESTÃO 11**

Antônio, servidor público, lotado em Belém, escalado para realizar uma viagem a serviço de sua instituição, teve problemas de saúde no dia de seu embarque. Como ele já havia recebido diárias terá de restituí-las integralmente no prazo de:

- A) 48 (quarenta e oito) horas
- B) 02 (dois) dias.
- C) 05 (cinco) dias.**
- D) 10 (dez) dias.
- E) 12 (doze) dias

QUESTÃO 12

As enchentes que assolaram as encostas dos rios atingiram muitas casas de ribeirinhos, levantando a urgência na construção de obras públicas, ficando dispensada a licitação. Estas obras deverão ser concluídas contando a partir da ocorrência da calamidade ininterruptamente, no prazo máximo de:

- A) 30 (trinta) dias.
- B) 180 (cento e oitenta) dias.**
- C) 60 (sessenta) dias.
- D) 45 (quarenta e cinco) dias.
- E) 90 (noventa) dias.

QUESTÃO 13

O funcionário deve ter bastante atenção no manuseio com documentos de acesso restrito, com documentos sigilosos, que venham trazer prejuízo à administração e ao alcance de seus resultados. De outra forma esse manuseio irregular virá de encontro a um dos princípios fundamentais da administração pública:

- a) Eficiência.
- b) Legalidade.
- c) Publicidade.
- d) Impessoalidade.
- e) Moralidade.**

QUESTÃO 14

Você realizou um trabalho em um órgão que chamamos pessoas jurídicas de direito público. Não exercendo atividade comercial ou industrial, mas apenas aquelas relacionadas ao interesse da sociedade. O local em que você atua, é, portanto:

- A) Fundação.
- B) Empresa pública.
- C) Sociedade de economia mista.
- D) Autarquia.**
- E) Associação pública.

QUESTÃO 15

O servidor público em seu ambiente de trabalho deverá estar atento às informações que lhe são demandadas, não podendo recusar nem deixar de prestar informações úteis que confundam, nem levantem dúvidas sobre a veracidade de seu conteúdo, visando, portanto:

- A) Objetividade no atendimento do interesse público.**
- B) Observância das formalidades essenciais.
- C) Adequação entre meios e fins.
- D) Atuação segundo normas administrativas.
- E) Adoção de formas simples das normas administrativas.

QUESTÃO 16

Ao entrar em exercício, o servidor nomeado para cargo de provimento efetivo, ficará sujeito a estágio probatório, durante o qual a sua aptidão e capacidade serão objeto de avaliação para o desempenho do cargo. O período deste estágio probatório será de:

- A) 06 (seis) meses.
- B) 12 (doze) meses.
- C) 90 (noventa) dias.
- D) 36 (trinta e seis) meses.**
- E) 24 (vinte e quatro) meses.

QUESTÃO 17

Administração Pública é:

- A) O conjunto de órgãos e serviços do Estado para atender interesses públicos e privados.
- B) O sistema pelo qual todos têm assegurada a garantia de seus direitos.
- C) A pessoa jurídica de direito público do Estado e da Nação.
- D) O sistema de gestão dos bens e serviços públicos que permite beneficiar os políticos e seus partidos visando ao bem de seus correligionários.
- E) A gestão de bens e interesses da comunidade, visando ao bem comum da coletividade.**

QUESTÃO 18

O Processo Administrativo é regulado no âmbito da Administração Pública Federal pela:

- A) Lei nº 9.784, de 29 de janeiro de 1999.**
- B) Lei nº 8.666, de 21 de julho de 1993.
- C) Lei nº 10.520, de 17 de junho de 2012.
- D) Lei nº 8.112, de 11 de dezembro de 1980.
- E) Lei nº 10.180, de 6 de fevereiro de 2011.

QUESTÃO 19

Instituições que compõem a Administração Indireta:

- A) Governo Federal, Estados e Municípios.
- B) Presidência da República e Ministérios.
- C) Autarquias, fundações públicas, empresas públicas e sociedades de economia mista.**
- D) Governo do Estado e Assembleia Legislativa.
- E) Estados e Municípios.

QUESTÃO 20

O art. 21 da Lei de Diretrizes e Bases da Educação estabelece que a educação escolar compõe-se dos seguintes níveis:

- A) Educação básica, educação infantil, ensino fundamental e ensino médio.
- B) Educação básica, média e superior.
- C) Educação fundamental, média e superior.
- D) Educação básica e educação superior.**
- E) Educação fundamental, básica, média, profissional e superior.

ESPECÍFICO**QUESTÃO 21**

Um aluno do primeiro semestre do curso de edificações do IFPA campus Industrial de Marabá, ao observar um ensaio no laboratório de mecânica dos Solos, cujo laboratorista pegou cerca de 10 gramas de amostra homogeneizada e formou uma pequena bola, que ele rolou sobre uma placa de vidro, fazendo pressão com a palma da mão, dando-lhe forma de um cilindro, com diâmetro de 3mm e comprimento de aproximadamente 100mm . Esta metodologia faz parte do seguinte ensaio:

- A) Determinação do limite de liquidez.
- B) Determinação do limite de plasticidade.**
- C) Determinação da Granulometria.
- D) Resistência à compressão triaxial.
- E) Determinação da densidade aparente.

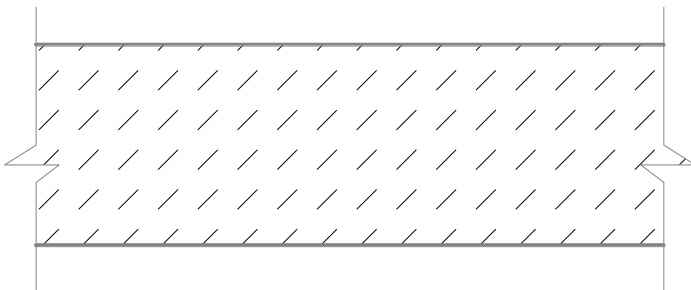
QUESTÃO 22

De acordo com as diretrizes do desenho técnico e representações de projeto de arquitetura (NBR 6492), as linhas de desenho chamadas por “traço e dois pontos” são indicadas para:

- A) representar as linhas de contorno da edificação.
- B) representar projeções de pavimentos superiores, marquises, etc.**
- C) representar os eixos do projeto.
- D) representar as linhas de corte.
- E) representar as linhas auxiliares.

QUESTÃO 23

Na representação de projetos de arquitetura é comum o uso da convenção dos mais variados tipos de materiais por hachuras na superfície do desenho. Assim, a convenção mostrada na figura abaixo, representa:

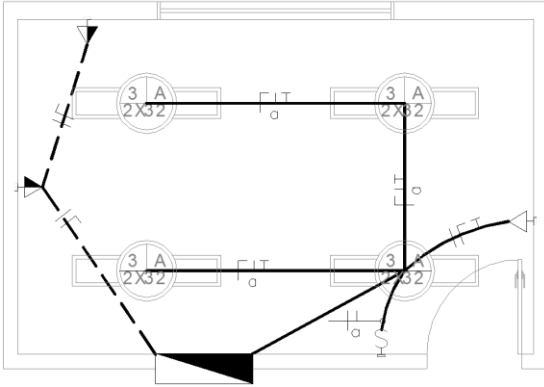


Fonte: Adaptado de NBR 6492, ABNT 1994

- A) madeira em vista.
- B) madeira em corte.
- C) mármore/granito em corte.**
- D) compensado de madeira.
- E) aço em corte.

QUESTÃO 24

A convenção, bem como todo o conjunto de símbolos que compõe um projeto de instalações elétricas, deve ser exata, clara e de fácil interpretação. Deste modo, conforme figura abaixo, pergunta-se: a representação técnica da simbologia empregada em elementos de desenho lineares compostos por linhas tracejadas é:



- A) Eletroduto embutido no piso.**
- B) Eletroduto embutido no teto.
- C) Tubulação para telefone externo.
- D) Tubulação para telefone interno.
- E) Tubulação para campainha.

QUESTÃO 25

Das instalações prediais de água fria segundo a NBR 5626 (ABNT, 1998), a tubulação que se origina no reservatório e da qual derivam as colunas de distribuição, quando o tipo de abastecimento é indireto, denomina-se tecnicamente:

- A) ramal.
- B) sub-ramal.
- C) alimentador predial.
- D) distribuidor.
- E) barrilete.**

QUESTÃO 26

Segundo a NBR 6492 (ABNT, 1994), os papéis da série “A” utilizados na impressão de projetos de edificações vão dos formatos de 210 mm por 297 mm até o formato de 1189 mm por 891 mm. Os quais são respectivamente:

- A) A1 e A6.
- B) A4 e A0.**
- C) A5 e A3.
- D) A1 e A4.
- E) A5 e A1.

QUESTÃO 27

Ao elaborar certa quantidade de argamassa de revestimento, as características básicas que este material deve apresentar são:

- A) Consistência, decantação, segregação de material, adesão inicial.
- B) Consistência, plasticidade, exsudação, coesão, adesão inicial.
- C) Consistência, decantação, retenção de água, coesão, adesão inicial.
- D) Consistência, plasticidade, retenção de água, segregação de material.
- E) Consistência, plasticidade, retenção de água, coesão, adesão inicial.**

QUESTÃO 28

Define-se como levantamento topográfico (ABNT NBR 13133, 1994):

- A) Conjunto de métodos e processos que, através de medições de ângulos e distâncias com instrumentos adequados à exatidão pretendida, implanta e materializa pontos de apoio no terreno.
- B) Levantamento exploratório do terreno com a finalidade específica de seu reconhecimento, sem prevalecerem os critérios de exatidão.**
- C) Levantamento dos limites e confrontações de uma propriedade, pela determinação de seu perímetro, incluindo, o alinhamento da via ou logradouro com referência a pontos notáveis e estáveis nas suas imediações.
- D) Levantamento topográfico planimétrico acrescido da determinação a altimétrica do relevo do terreno e da drenagem natural.
- E) Levantamento da representação gráfica de uma parte limitada da superfície terrestre, sobre um plano horizontal local em escalas específicas.

QUESTÃO 29

Ao receber os agregados na obra, o armazenamento **CORRETO** é:

- A) Os agregados devem ser armazenados juntos em função da data de compra não importando o contato físico direto entre as diferentes graduações.
- B) Os agregados devem ser armazenados separadamente em função da sua graduação granulométrica. Não deve haver contato físico direto entre as diferentes graduações. Havendo necessidade de cada fração granulométrica ficar sobre uma base contendo bastante água que permita alterar a quantidade de água livre, de modo a alterar a umidade do material.
- C) Os agregados devem ser armazenados separadamente em função da sua graduação granulométrica, de acordo com as classificações indicadas na NBR 7211. Não deve haver contato físico direto entre as diferentes graduações. Cada fração granulométrica deve ficar sobre uma base que permita escoar a água livre, de modo a eliminá-la.**
- D) Os agregados devem obrigatoriamente, antes do armazenamento, passar por lavagem com aditivos especiais, tais como super plastificante.
- E) Os agregados devem ser armazenados distante da betoneira e obrigatoriamente fora da obra, preferencialmente na via pública.

QUESTÃO 30

Em misturas não ideais, o componente mais leve do concreto (a água) tende a segregar porque os sólidos em suspensão sedimentam sob a força da gravidade. Logo, indique a denominação correta para o fenômeno cuja manifestação externa é o surgimento de água na superfície do concreto, após ter sido lançado e adensado.

- A) Compactação.
- B) Lixiviação.
- C) Segregação.
- D) Exsudação.**
- E) Abrasão.

QUESTÃO 31

De acordo com a NBR 6118 (ABNT, 2007), para uma edificação construída em um ambiente de classe de agressividade fraca (Rural - I), deve ser respeitado durante a execução da obra o cobrimento nominal das armaduras de vigas e pilares de concreto armado, com valor mínimo de:

- A) 15 mm.
- B) 10 mm.
- C) 20 mm.
- D) 25 mm.**
- E) 5 mm.

QUESTÃO 32

Na escala de desenho 1/100, um metro equivale a exatamente um centímetro na prancha. E na escala 1/75, cinco metros equivalem a:

- A) 0,01 cm.
- B) 1,33 cm.
- C) 6,65 cm.**
- D) 7,00 cm.
- E) 8,00 cm.

QUESTÃO 33

Em relação ao desenho técnico e às representações de projeto de arquitetura. Os cortes são planos secantes verticais que dividem a edificação em duas partes, seja no sentido longitudinal, seja no transversal. E para estes, podem ser consideradas prescindíveis as (os):

- A) simbologias de representação gráfica do norte.
- B) eixos do projeto.
- C) sistemas estruturais.
- D) cotas verticais.**
- E) cotas horizontais.

QUESTÃO 34

Um bloco de coroamento envolve quatro estacas E14, E15, E16 e E17, com seção transversal circular com diâmetro de 90 cm. Essas estacas precisam ser arrasadas em 40 cm, 60 cm, 40 cm e 50 cm, respectivamente, para ficarem com a altura correta dentro do bloco de coroamento.

Considerando-se $\pi = 3,14$, o volume de concreto perdido, oriundo deste arrasamento, em m^3 , vale aproximadamente:

- A) 0,8
- B) 1,21**
- C) 0,5
- D) 0,2
- E) 1,5

QUESTÃO 35

Para programar a concretagem da estrutura, é necessário conhecer os volumes de concreto de cada peça em uma obra onde as dimensões dos pilares são, 5m, 20cm e 30cm, temos 6 pilares em 2 torres distintas. O volume geométrico de todos os pilares, em m^3 , é:

- A) 36
- B) 36000
- C) 0,72
- D) 0,36
- E) 3,60**

QUESTÃO 36

Segundo a NBR 5738 (ABNT, 2003), que trata de procedimento para moldagem e cura de corpos-de-prova de concreto, a quantidade de camadas e de golpes que devemos adotar para adensar manualmente com haste um molde de corpo-de-prova cilíndrico nas dimensões (15cm de diâmetro e 30 cm de altura) é de:

- A) 3 camadas e 25 golpes em cada camada.**
- B) 2 camadas e 12 golpes nas duas camadas.
- C) 5 camadas e 12 golpes em cada camada.
- D) 2 camadas e 12 golpes em cada camada.
- E) 12 camadas e 2 golpes em cada camada.

QUESTÃO 37

Segundo a NBR 7212 (ABNT, 2012), que trata de concreto dosado em central, as condições que devem ser especificadas na realização do Pedido pela resistência característica do concreto à compressão é:

- A) Resistência característica do concreto à compressão, à dimensão (diâmetro) máxima característica do agregado graúdo e o abatimento do concreto fresco (slump) no momento de entrega.
- B) O concreto é solicitado, especificando-se o consumo de cimento por m³ de concreto, a dimensão (diâmetro) característica do agregado graúdo e o abatimento (slump) do concreto fresco no momento da entrega.**
- C) O concreto é solicitado, especificando-se as quantidades por m³ de cada um dos componentes, incluindo-se aditivos, se for o caso.
- D) O concreto é solicitado apenas pela resistência à compressão.
- E) O concreto é solicitado pela resistência à tração.

QUESTÃO 38

A NBR NM 67 (ABNT, 1996) especifica o método de ensaio aplicado no concreto ainda no estado fresco conhecido como “abatimento do tronco de cone”. Este método de ensaio determina a (o):

- A) Relação água/cimento do concreto.
- B) Tempo de pega do concreto.
- C) Resistência do concreto endurecido.
- D) Consistência do concreto fresco.**
- E) Tempo de cura do concreto.

QUESTÃO 39

Uma das propriedades mais importantes do concreto no estado endurecido é a resistência à compressão. A partir dela pode-se reconhecer o desempenho de concretos para fins estruturais, desde que seja atendida a resistência mínima de:

- A) 15 MPa.
- B) 18 MPa.
- C) 20 MPa.**
- D) 25 MPa.
- E) 30 MPa.

QUESTÃO 40

Caso não seja conhecida a massa específica real, para efeito de projeto, pode-se adotar para o concreto simples o valor de 2400 kg/m³ e para o concreto armado e protendido o valor de:

- A) 2500 kg/m³.**
- B) 2300kg/m³.
- C) 2100 kg/m³.
- D) 3000 kg/m³.
- E) 7500 kg/m³.