

CONCURSO PÚBLICO PARA CARGOS DE TÉCNICO-ADMINISTRATIVO EM EDUCAÇÃO

Edital N.º 76, de 08/10/2013



NÍVEL MÉDIO TÉCNICO

Cargo:

*Técnico em Arquivo*

**CADERNO DE PROVA**

Nome do candidato															

Número de inscrição					
					-

Assinatura do candidato

# INSTRUÇÕES

## LEIA COM ATENÇÃO

1. Este Caderno de Prova, com páginas numeradas de 1 a 13, é constituído de **40 (quarenta)** questões objetivas, cada uma com **4 (quatro)** alternativas, assim distribuídas:
  - 01 a 10 – Língua Portuguesa
  - 11 a 20 – Informática
  - 21 a 40 – Conhecimentos Específicos

2. Caso o Caderno de Prova esteja incompleto ou tenha qualquer defeito de impressão, solicite ao fiscal que o substitua.

3. **Sobre a Marcação do Cartão de Respostas**

**As respostas deverão ser transcritas com caneta esferográfica de tinta azul ou preta não porosa para o Cartão de Respostas, que será o único documento válido para correção.**

- 3.1. Para cada questão existe apenas uma alternativa que a responde acertadamente. Para a marcação da alternativa escolhida no **CARTÃO DE RESPOSTAS**, pinte **completamente** o círculo correspondente.

*Exemplo: Suponha que para determinada questão a alternativa **C** seja a escolhida.*

N.º da Questão
<input type="radio"/> A
<input type="radio"/> B
<input checked="" type="radio"/> C
<input type="radio"/> D

- 3.2. Marque apenas uma alternativa para cada questão.
  - 3.3. Será invalidada a questão em que houver mais de uma marcação, marcação rasurada ou emendada, ou não houver marcação.
  - 3.4. Não rasure nem amasse o **CARTÃO DE RESPOSTAS**.
4. Todos os espaços em branco, neste caderno, podem ser utilizados para rascunho.
  5. A duração da prova é **4 (quatro)** horas, já incluído o tempo destinado ao preenchimento do **CARTÃO DE RESPOSTAS**.
  6. Somente após decorridas **2 horas e 30 minutos** do início da prova, o candidato, depois de entregar seu Caderno de Prova e seu Cartão de Respostas poderá retirar-se da sala de prova. O candidato que insistir em sair da sala de prova antes desse tempo, deverá assinar **Termo de Ocorrência** declarando sua desistência do concurso.
  7. Será permitida a saída de candidatos levando o Caderno de Prova somente **na última meia hora** de prova.
  8. Na página **13** deste Caderno de Prova encontra-se a **Folha de Anotação do Candidato**, a qual poderá ser utilizada para a transcrição das respostas das questões objetivas, destacada e levada pelo candidato para posterior conferência com o gabarito.
  9. Após o término da prova, o candidato deverá, obrigatoriamente, entregar ao fiscal o **CARTÃO DE RESPOSTAS** devidamente assinado e preenchido.

# LÍNGUA PORTUGUESA

**INSTRUÇÃO:** Leia atentamente o texto abaixo e responda às questões de 01 a 06.

## A rede antissocial

1 O ser humano, como seus ancestrais macacos, é um animal gregário (que vive em bando), mas as megalópoles nos levaram a um paradoxo: quanto maior uma cidade, mais isolados estão seus habitantes. Desse paradoxo, nascem muitos problemas, e talvez o principal deles seja a epidemia de depressão crescente detectada pela Organização Mundial de Saúde. Nesse mesmo contexto, surge ainda uma praça  
5 pública virtual, disponível a todos, o Facebook. Hoje, com 500 milhões de usuários, essa rede social é um fenômeno mundial.

A grande qualidade do Facebook é ter um sistema que incentiva a comunicação direta e contínua. Você escreve algo, e logo dez pessoas curtiram, duas comentaram e, de alguma forma, a sensação de estar se comunicando com outro ser humano acontece. Aparecem perguntas, aparecem respostas. Você  
10 reencontra e convive com amigos há muito perdidos. De repente, parece que você, milagrosamente, encontrou uma sala de estar com alguns convivas para ir a qualquer hora do dia ou da noite.

Mas eu me questiono até que ponto essa sensação de encontro é verdadeira. Os debates e as declarações de amor ou de ódio estão ali, mas as pessoas... Elas estão cada vez mais enfiadas em suas casas – em frente a seus computadores. Até mesmo o telefone virou uma coisa para os muito íntimos.  
15 Será que o Face, no fundo, não está mais próximo do autismo de um videogame do que da alegria de uma praça pública? Eu não sei, mas sinto que o crescimento das redes sociais indica que o ser humano está desesperadamente tentando voltar para casa. Só que ainda não sabe bem como.

(MUYLAERT, Anna. Gloss, dezembro de 2010.)

### QUESTÃO 01

No texto, a autora defende um ponto de vista sobre as redes sociais na vida do ser humano. Sobre a construção desse ponto de vista, analise as afirmativas.

- I - Logo no primeiro parágrafo a autora mostra claramente que considera o Facebook uma rede antissocial, responsável por uma epidemia de depressão.
- II - O título, A rede antissocial, dá pista para que o leitor perceba, mesmo antes de ler o texto, a posição da autora sobre o assunto.
- III - O uso de certas palavras ao longo do texto, a exemplo de *parece*, *sensação*, *sinto*, minimiza o tom que a autora emprega para defender seu ponto de vista.
- IV - Na conclusão, a autora revela explicitamente que aprova as redes sociais, pois aproximam os seres humanos sem mesmo saírem de casa.

Estão corretas as afirmativas

- (A) II e III, apenas.
- (B) I, II e IV, apenas.
- (C) I, III e IV, apenas.
- (D) II e IV, apenas.

### QUESTÃO 02

No trecho *Nesse mesmo contexto, surge ainda uma praça pública virtual, disponível a todos, o Facebook.*, a autora denomina o Facebook de praça pública. Qual seria um entendimento adequado a essa caracterização?

- (A) Em uma praça, pessoas conversam, assim como fazem no Facebook.
- (B) O contato que as pessoas têm em uma praça é o mesmo que elas têm no Facebook.
- (C) No Facebook, as pessoas se dirigem a outras de forma presencial, assim como em uma praça.
- (D) O toque, a palavra, o olhar, no Facebook e na praça pública, acontecem de igual maneira, são os mesmos.

### QUESTÃO 03

Assinale o trecho que **NÃO** sugere o ponto de vista da autora sobre as redes sociais, principalmente o facebook.

- (A) *Mas eu me questiono até que ponto essa sensação de encontro é verdadeira.*
- (B) *Os debates e as declarações de amor ou de ódio estão ali, mas as pessoas...*
- (C) *Elas estão cada vez mais enfiadas em suas casas – em frente a seus computadores.*
- (D) *Você reencontra e convive com amigos há muito perdidos.*

### QUESTÃO 04

Sobre a linguagem do texto, marque V para as afirmativas verdadeiras e F para as falsas.

- ( ) O texto apresenta predominância de registro informal de linguagem sem cuidado com a escrita padrão, a exemplo de *Aparecem perguntas, aparecem respostas*.
- ( ) O advérbio *ali* funciona como elemento coesivo referencial, seu sentido depende do contexto; no terceiro parágrafo (linha 13), retoma o sentido de encontro.
- ( ) Se *gregário* (linha 1) é denominação para quem vive em bando, seu antônimo é solitário, desacompanhado.
- ( ) Dentre os advérbios empregados no texto, há os que expressam tempo, como *hoje* (linha 5) e *logo* (linha 8), e os que expressam intensidade, como *desesperadamente* (linha 17) e *milagrosamente* (linha 10).

Assinale a sequência correta.

- (A) V, F, V, V
- (B) F, V, V, F
- (C) V, V, F, F
- (D) F, V, F, V

### QUESTÃO 05

Leia o trecho *Você escreve algo, e logo dez pessoas curtiram, duas comentaram e, de alguma forma, a sensação de estar se comunicando com outro ser humano acontece. Aparecem perguntas, aparecem respostas.* Sobre os recursos linguísticos e expressivos empregados, assinale a afirmativa **INCORRETA**.

- (A) A forma verbal *escreve* está no presente, mas *curtiram* e *comentaram* estão no pretérito, o que contribui para sugerir a rapidez com que são veiculadas as informações no Facebook.
- (B) A expressão verbal *estar se comunicando* indica uma ação contínua, em desenvolvimento.
- (C) A última frase apresenta ideias encadeadas, mas o sentido, devido à falta de conjunção, é de oposição.
- (D) As vírgulas em *e, de alguma forma*, separam a expressão adverbial fora de sua posição canônica.

### QUESTÃO 06

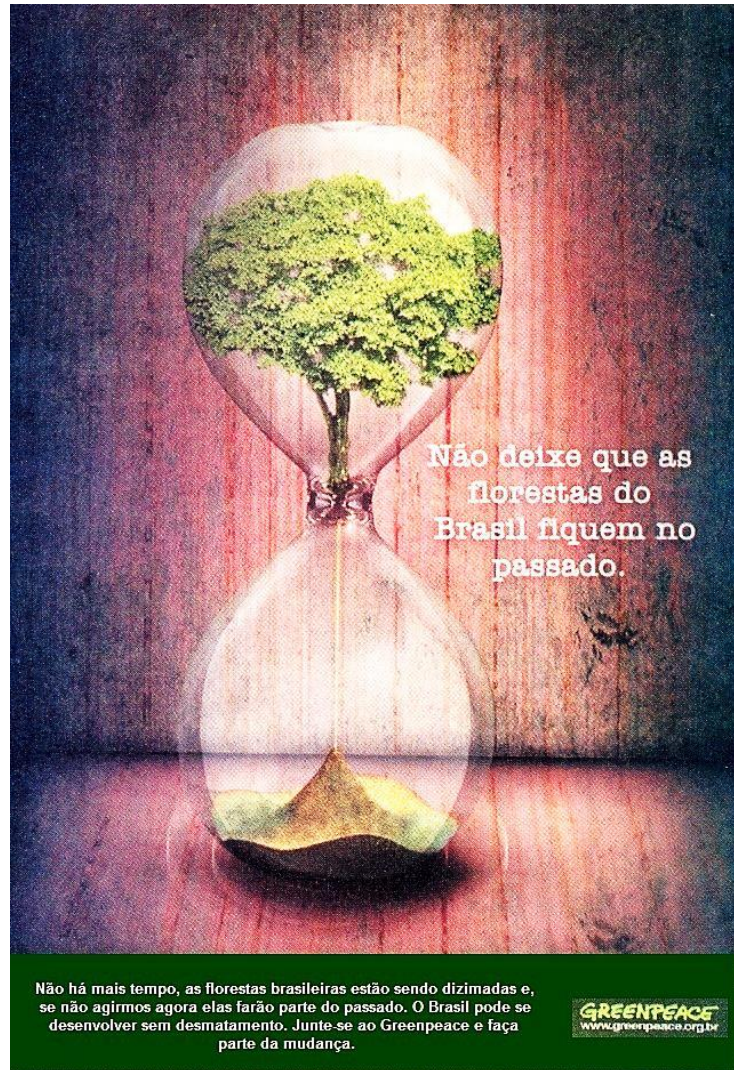
Coesão é a propriedade pela qual as partes de um texto se ligam, estabelecendo uma sequência lógico-semântica. Sobre os elementos coesivos no texto, analise as afirmativas.

- I - Em diversas ocorrências do texto, a autora emprega o pronome *ocê*, remetendo especificamente ao jovem usuário do Facebook.
- II - Na linha 2, a autora usa o pronome *nos*, quando em outras situações do texto usa *eu*; com o *nos*, ela se inclui entre as pessoas que vivem em megalópoles.
- III - A palavra *que*, nas linhas 7, 10 e 16, exerce função coesiva, retomando o sentido do termo antecedente.
- IV - O conector *mas*, que inicia o terceiro parágrafo, estabelece contraposição aos argumentos dos parágrafos anteriores.
- V - No terceiro parágrafo, os pronomes *elas*, *suas* e *seus*, como elementos coesivos, retomam o sentido do mesmo referente.

Estão corretas as afirmativas

- (A) I, III e IV, apenas.
- (B) II e III, apenas.
- (C) II, IV e V, apenas.
- (D) I, II, IV e V, apenas.

**INSTRUÇÃO:** Leia atentamente a propaganda abaixo e responda às questões 07 e 08.



(CAMPOS, M. I. *Língua Portuguesa*. São Paulo: FTD, 2012.)

### QUESTÃO 07

A leitura competente de uma propaganda exige entender os elementos verbais e não verbais. Sobre eles, marque V para as afirmativas verdadeiras e F para as falsas.

- ( ) Em geral, a ampulheta simboliza o ciclo da vida; na propaganda, ela refere-se à vida das florestas, que são, no texto, o foco de luta da organização não governamental Greenpeace.
- ( ) A imagem não verbal mostra a árvore transformando-se em pó ao escoar para a parte inferior da ampulheta, o que simboliza sua morte.
- ( ) No texto verbal, o trecho *Não deixe que as florestas do Brasil fiquem no passado* pode significar que não mais serão plantadas novas árvores.
- ( ) Quando se inverte a ampulheta, significa que o tempo de vida começa a contar de novo; no texto, significa iniciar o desmatamento.

Assinale a sequência correta.

- (A) V, F, F, V
- (B) F, V, F, F
- (C) F, F, V, V
- (D) V, V, F, F

## **QUESTÃO 08**

A intencionalidade que rege a propaganda é

- (A) persuadir o público a consumir um produto ou serviço.
- (B) convencer o leitor a preservar as florestas, o meio ambiente.
- (C) envolver as pessoas em trabalhos voluntários.
- (D) informar o público sobre como manter a ética nas relações sociais.

**INSTRUÇÃO: Leia o fragmento de resenha abaixo e responda às questões 09 e 10.**

### As coisas comuns da juventude

Livros que narram dramas, paixões e situações do cotidiano de “jovens adultos” ganham leitores e mais espaço nas estantes e nas telas de cinema.

Nem sempre mundos de mentirinha e heróis ou vilões fantásticos habitam as páginas mais consumidas por jovens leitores. Dois dos livros *young adults* (para “jovens adultos”) que chamaram a atenção este ano são, na verdade, “bem deste planeta”. Lidam com medos, dilemas, amores e vontades da adolescência e desenvolvem narrativas escritas do ponto de vista dos próprios personagens. Títulos capazes de gerar essa intimidade com os leitores não são novidade desde que *O apanhador no campo de centeio* (1951), de J. D. Salinger, é o que é: um clássico sem faixa etária. *A culpa é das estrelas*, lançado no Brasil este ano, e *As vantagens de ser invisível*, prensado lá fora em 1999, traduzido aqui em 2007 e reeditado em 2012 por conta da adaptação ao cinema, seguem o mesmo caminho: falam de coisas comuns, das dores de crescer, amar e querer ser alguém. E, por parecerem autênticos, são caros, queridos, próximos como amigos de quem os lê.

[...]

(MORAES, Felipe. In *Correio Brasiliense*, 06 de dezembro de 2012.)

## **QUESTÃO 09**

Em relação ao fragmento, assinale a afirmativa correta.

- (A) Como resenha, esse texto conclama os jovens para a leitura de livros que tratam de assuntos próprios do universo de interesses dos jovens.
- (B) O texto foi veiculado em um jornal de Brasília, o que revela que os leitores são exclusivamente os jovens.
- (C) O título da resenha, *As coisas comuns da juventude*, anuncia o assunto dos livros resenhados que tratam *das dores de crescer, amar e querer ser alguém*.
- (D) O objetivo desse texto, além de apresentar e avaliar um objeto cultural, é recomendar livros a jovens adultos.

## **QUESTÃO 10**

Assinale o trecho em que as vírgulas **NÃO** estão empregadas para separar elementos coordenados, dispostos em enumeração.

- (A) *Dois dos livros young adults (para “jovens adultos”) que chamaram a atenção este ano são, na verdade, “bem deste planeta”.*
- (B) *Lidam com medos, dilemas, amores e vontades da adolescência e desenvolvem narrativas escritas do ponto de vista dos próprios personagens.*
- (C) *falam de coisas comuns, das dores de crescer, amar e querer ser alguém.*
- (D) *são caros, queridos, próximos como amigos de quem os lê.*

# INFORMÁTICA

## QUESTÃO 11

Sobre Hardware, analise as afirmativas.

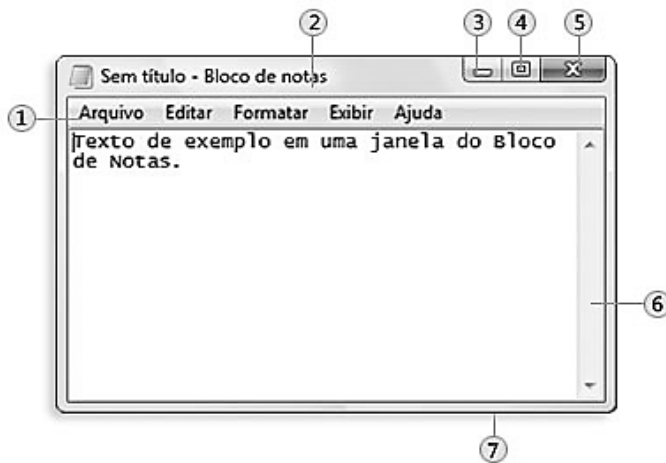
- I - RAM é um tipo de memória que tem seu conteúdo apagado quando o computador é desligado, o disco rígido é um exemplo de memória RAM.
- II - O que determina se um processador é mais rápido que outro é a velocidade de execução de instruções, que é medida em GB (GigaBytes).
- III - O pen-drive é um dispositivo de memória do tipo flash que pode ser conectado a um computador por uma porta USB.
- IV - O teclado e o mouse são exemplos de dispositivos de entrada de dados em um computador, enquanto a impressora é um exemplo de dispositivo de saída de dados.

Estão corretas as afirmativas

- (A) I, II e IV, apenas.
- (B) II e III, apenas.
- (C) I, III e IV, apenas.
- (D) III e IV, apenas.

## QUESTÃO 12

A figura abaixo ilustra uma janela típica de um aplicativo do Windows 7, com suas partes básicas numeradas de 1 a 7.



A coluna da esquerda apresenta os números correspondentes aos componentes da janela numerados de 1 a 7 e a da direita, os nomes desses componentes. Numere a coluna da direita de acordo com a da esquerda.

- |      |                      |
|------|----------------------|
| 1) 1 | ( ) Barra de Rolagem |
| 2) 2 | ( ) Botão Fechar     |
| 3) 3 | ( ) Barra de Menu    |
| 4) 4 | ( ) Borda            |
| 5) 5 | ( ) Barra de Título  |
| 6) 6 | ( ) Botão Maximizar  |
| 7) 7 | ( ) Botão Minimizar  |

Assinale a sequência correta.

- (A) 1, 5, 6, 7, 2, 3, 4
- (B) 6, 5, 1, 7, 2, 4, 3
- (C) 2, 3, 1, 7, 6, 5, 4
- (D) 6, 4, 2, 1, 5, 7, 3



### QUESTÃO 13

Considere dois documentos do Microsoft Word 2007 (idioma português) chamados de doc1 e doc2. A lista abaixo corresponde aos passos que podem ser utilizados para editar, copiar e colar um bloco de texto do documento doc2 para o documento doc1. Numere os passos de forma a apresentar a sequência correta.

- ( ) Selecionar o bloco de texto no arquivo doc2.
- ( ) Clicar com o botão direito do mouse no local desejado e selecionar a opção Colar.
- ( ) Clicar com o botão direito do mouse sobre o bloco de texto e selecionar a opção Copiar.
- ( ) Abrir os arquivos doc1 e doc2, nessa ordem.
- ( ) Ativar a janela do arquivo doc1.

Assinale a sequência correta.

- (A) 2, 3, 5, 4, 1
- (B) 2, 5, 3, 1, 4
- (C) 5, 2, 3, 1, 4
- (D) 1, 3, 5, 4, 2

### QUESTÃO 14

A planilha abaixo foi desenvolvida no Microsoft Excel 2007 (idioma português).

	A	B	C
1	4	7	
2	2	9	
3			

De acordo com a planilha, quais valores seriam exibidos nas células C1 e C2 se contivessem as fórmulas  $=A1+B1*A2+B2$  e  $=B2*A1-A2*B1$ , respectivamente?

- (A) 121 e 126
- (B) 27 e 126
- (C) 27 e 22
- (D) 121 e 22

### QUESTÃO 15

No site de pesquisa do Google, pode-se fazer uma busca do termo exato "processo seletivo" especificamente no site [www.cba.ifmt.edu.br](http://www.cba.ifmt.edu.br), digitando-se na barra de pesquisa:

- (A) processo seletivo "localweb:www.cba.ifmt.edu.br"
- (B) processo seletivo "website:www.cba.ifmt.edu.br"
- (C) "processo seletivo" site:www.cba.ifmt.edu.br
- (D) "processo seletivo domain:www.cba.ifmt.edu.br"

### QUESTÃO 16

Sobre tipos de memórias voláteis e não voláteis, marque V para as afirmativas verdadeiras e F para as falsas.

- ( ) O CD-ROM é um tipo de memória volátil.
- ( ) O disco rígido é um tipo de memória não volátil.
- ( ) A memória ROM é um tipo de memória não volátil.
- ( ) O pen-drive é um tipo de memória volátil.

Assinale a sequência correta.

- (A) V, F, V, F
- (B) V, F, F, V
- (C) F, V, F, V
- (D) F, V, V, F



## QUESTÃO 17

A coluna da esquerda apresenta recursos da página inicial do Mozilla Firefox 22.0 (idioma português) em sua configuração padrão de instalação no Windows 7 e a da direita, a nomenclatura de cada um. Numere a coluna da direita de acordo com a da esquerda.

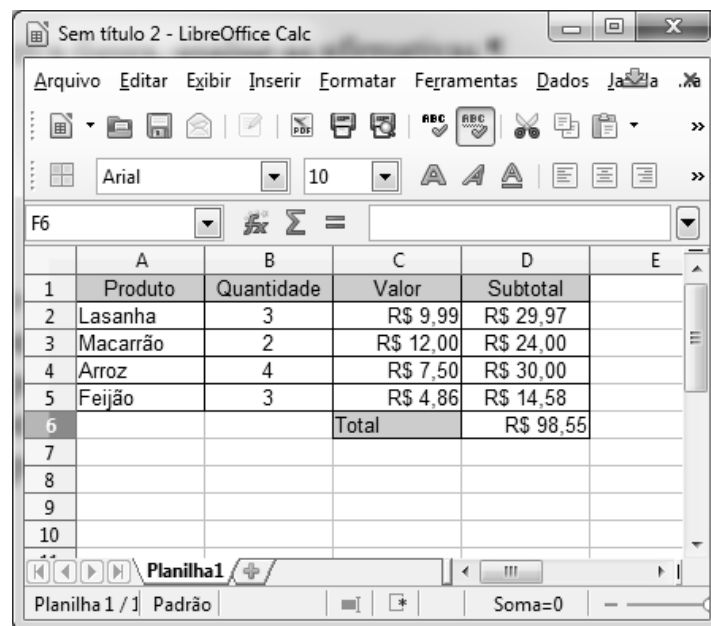
- 1 -  ( ) Opções
- 2 -  ( ) Complementos
- 3 -  ( ) Favoritos
- 4 -  ( ) Downloads

Marque a sequência correta.

- (A) 2, 1, 4, 3  
(B) 4, 3, 2, 1  
(C) 1, 2, 3, 4  
(D) 3, 2, 1, 4

## QUESTÃO 18

A figura abaixo apresenta uma planilha, contendo uma lista de compras, desenvolvida no LibreOffice Calc 4.0.4 (idioma português).



	A	B	C	D	E
1	Produto	Quantidade	Valor	Subtotal	
2	Lasanha	3	R\$ 9,99	R\$ 29,97	
3	Macarrão	2	R\$ 12,00	R\$ 24,00	
4	Arroz	4	R\$ 7,50	R\$ 30,00	
5	Feijão	3	R\$ 4,86	R\$ 14,58	
6			Total	R\$ 98,55	
7					
8					
9					
10					

De acordo com a figura, analise as afirmativas.


- I - Para calcular o subtotal do produto Arroz, pode-se utilizar a fórmula **=B4\*C4**  
II - O total da compra, expresso na célula D6, pode ser calculado pela fórmula **=SOMA(D2;D5)**  
III - Uma fórmula para calcular o total apresentado na célula D6 é **=D2+D3+D4+D5**  
IV - Uma das fórmulas para calcular o total da compra apresentado na célula D6 é **=SOMA(D2:D5)**

Estão corretas as afirmativas

- (A) I, II e IV, apenas.  
(B) I, III e IV, apenas.  
(C) I, II e III, apenas.  
(D) II, III e IV, apenas.

### **QUESTÃO 19**

Sobre o LibreOffice Write 4.0.4 (idioma português), marque V para as afirmativas verdadeiras e F para as falsas.


( ) O botão  serve para deixar o texto com alinhamento centralizado.

( ) Quando for necessário mudar a cor da fonte, pode-se utilizar o botão



( ) Para diminuir o recuo da linha ou parágrafo, pode-se utilizar o botão



( ) O botão  pode ser usado para inserir tabela no documento.

Assinale a sequência correta.

- (A) V, V, F, V
- (B) F, F, V, F
- (C) V, F, V, F
- (D) F, V, F, V

### **QUESTÃO 20**

Assinale a alternativa que apresenta o recurso/campo de e-mail utilizado para enviar uma cópia oculta para beltrano@gmail.com.

- (A) CCo
- (B) CC
- (C) Para
- (D) De

## ***CONHECIMENTOS ESPECÍFICOS***

### **QUESTÃO 21**

O arquivo produzido por entidade coletiva, pessoa ou família não deve ser misturado aos de outras entidades produtoras. O texto refere-se ao Princípio da

- (A) Pertinência.
- (B) Proveniência.
- (C) Territorialidade.
- (D) Indisponibilidade.

### **QUESTÃO 22**

Segundo Ana Celeste Indolfo, toda informação registrada em um suporte material, suscetível de ser utilizada para consulta, estudo, prova e pesquisa, pois comprova fatos, fenômenos, formas de vida e pensamentos do homem numa determinada época ou lugar, é a definição de

- (A) Informação orgânica registrada.
- (B) Informação arquivística.
- (C) Documento.
- (D) Arquivística.

### **QUESTÃO 23**

Ao contrário do tratamento biblioteconômico, que valoriza o conteúdo dos documentos, a abordagem arquivística deve privilegiar o

- (A) contexto de criação dos documentos.
- (B) gênero documental.
- (C) formato dos documentos.
- (D) suporte dos documentos.

### **QUESTÃO 24**

Qual alternativa apresenta um tipo documental?

- (A) Memorando
- (B) Papiro
- (C) Microfilmagem
- (D) Relatório de atividades anual

### **QUESTÃO 25**

Suporte é definido como material no qual são registradas as informações. **NÃO** é um suporte:

- (A) Papel.
- (B) Disco óptico.
- (C) Pergaminho.
- (D) Ofício.

### **QUESTÃO 26**

Conjunto de procedimentos e operações técnicas referentes à sua produção, tramitação, uso, avaliação e arquivamento em fase corrente e intermediária, visando a sua eliminação ou recolhimento para guarda permanente, segundo a Lei N.º 8.159/91, é o conceito de

- (A) Tabela de temporalidade.
- (B) Plano de Classificação.
- (C) Gestão de documentos.
- (D) Arquivologia.

### **QUESTÃO 27**

A avaliação serve para que sejam identificados os valores primário e secundário dos documentos de arquivo. O valor primário está presente naqueles documentos que estão

- (A) na idade permanente, exclusivamente.
- (B) nas idades corrente e intermediária.
- (C) nas idades permanente e intermediária.
- (D) na idade corrente, exclusivamente.

### **QUESTÃO 28**

O protocolo realiza diversas atividades, dentre elas está:

- (A) controlar a tramitação.
- (B) arquivar os documentos.
- (C) eliminar os documentos.
- (D) elaborar o quadro de arranjo.

### **QUESTÃO 29**

Nos arquivos permanentes, é utilizado um processo que agrupa os documentos singulares em unidades significativas, e o agrupamento, em relação significativa de tais unidades entre si. Esse processo recebe o nome de

- (A) Colocação.
- (B) Arranjo.
- (C) Arquivamento.
- (D) Ordenação.

### **QUESTÃO 30**

Leia os nomes abaixo numerados de 1 a 4.

- 1 - Heitor Villa-Lobos
- 2 - Camilo Castelo Branco
- 3 - Pedro Álvares Cabral
- 4 - Fernando Henrique Cardoso

Marque a sequência que segue corretamente as regras de alfabetação.

- (A) 2, 4, 1, 3
- (B) 3, 1, 2, 4
- (C) 3, 4, 2, 1
- (D) 1, 2, 3, 4

### **QUESTÃO 31**

Observe a lista de nomes abaixo, numerados de 1 a 6.

- 1 - Mato Grosso – Nobres – Heloísa Liberalli Bellotto.
- 2 - Mato Grosso – Sinop – José Maria Jardim.
- 3 - Mato Grosso – Cuiabá – André Ancona Lopez.
- 4 - Mato Grosso – Cáceres – Renato Tarciso Barbosa de Sousa.
- 5 - São Paulo – Santos – Luis Carlos Lopes.
- 6 - São Paulo – Campinas – Amélia Lago.

Com base no Método de Classificação Geográfico – por Estado, assinale a sequência correta.

- (A) 4, 3, 1, 2, 5, 6
- (B) 4, 1, 2, 3, 6, 5
- (C) 3, 4, 1, 2, 6, 5
- (D) 3, 4, 2, 1, 5, 6

### **QUESTÃO 32**

O Conselho Nacional de Arquivos (CONARQ), órgão vinculado ao Arquivo Nacional, de acordo com a legislação arquivística brasileira, é o responsável por

- (A) recolher os documentos permanentes da Administração Pública Federal.
- (B) eliminar os documentos dos três poderes da União.
- (C) definir a política nacional de arquivos.
- (D) aprovar os planos de classificação e as tabelas de temporalidade dos órgãos do Poder Executivo Federal.

### **QUESTÃO 33**

A informação em poder dos órgãos e entidades públicas, observado o seu teor e em razão de sua imprescindibilidade à segurança da sociedade ou do Estado, segundo a Lei de Acesso à Informação, poderá ser classificada como ultrassecreta, secreta ou reservada. Assinale o prazo máximo de restrição de acesso dos documentos classificados como ultrassecretos.

- (A) 30 (trinta) anos
- (B) 15 (quinze) anos
- (C) 35 (trinta e cinco) anos
- (D) 25 (vinte e cinco) anos

### **QUESTÃO 34**

De acordo com a Lei N.º 8.159/91, a gestão e o recolhimento dos documentos produzidos e recebidos pelo Poder Executivo Federal competem ao

- (A) SIGA.
- (B) SINAR.
- (C) Ministério da Justiça.
- (D) Arquivo Nacional.

### **QUESTÃO 35**

Os documentos de valor permanente, consoante legislação, são

- (A) inalienáveis e imprescritíveis.
- (B) passíveis de eliminação.
- (C) de acesso restrito.
- (D) todos os documentos produzidos ou recebidos pelo Poder Executivo Federal.

### **QUESTÃO 36**

O Sistema Informatizado de Gestão Arquivística de Documentos (SIGAD) é um conjunto de procedimentos e operações técnicas que visam ao controle do ciclo de vida dos documentos, desde a produção até a destinação final, seguindo os princípios da gestão arquivística de documentos e apoiado em um sistema informatizado. O SIGAD é aplicável em sistemas que utilizam

- (A) apenas documentos não digitais.
- (B) documentos digitais e convencionais.
- (C) somente documentos digitais.
- (D) documentos convencionais, apenas.

### **QUESTÃO 37**

Gênero documental constituído por documentos que possuem imagens estáticas, impressas, desenhadas ou fotografias. Trata-se do gênero

- (A) Videográfico.
- (B) Iconográfico.
- (C) Fotográfico.
- (D) Cartográfico.

### **QUESTÃO 38**

Por questões de segurança e de autenticidade, o filme original de um microfilme

- (A) deverá ser armazenado em local diferente do seu filme cópia.
- (B) deverá ser armazenado no mesmo local do seu filme cópia.
- (C) jamais pode ser emprestado para consulta.
- (D) deverá ser armazenado em local de difícil acesso.

### **QUESTÃO 39**

Do ponto de vista da conservação e restauração dos documentos, uma intervenção adequada é:

- (A) estabelecer uma política de controle ambiental da temperatura e da umidade, evitando oscilações acentuadas.
- (B) permitir que a luz natural do sol entre no acervo, evitando danos que seriam reversíveis apenas através de um método de restauração.
- (C) utilizar materiais com altos níveis de acidez, a fim de proteger o papel.
- (D) expor os documentos à radiação ultravioleta proveniente de fontes de luz artificial.

### **QUESTÃO 40**

Segundo as recomendações para a produção e o armazenamento de documentos do CONARQ, a temperatura não deve sofrer constantes oscilações e deve ser mantida entre

- (A) 10° e 17° C.
- (B) 28° e 35° C.
- (C) 5° e 12° C.
- (D) 15° e 22° C.

# CONCURSO PÚBLICO PARA CARGOS DE TÉCNICO-ADMINISTRATIVO EM EDUCAÇÃO

Edital N.º 76, de 08/10/2013



Nome: \_\_\_\_\_

Cargo: *Técnico em Arquivo*

## FOLHA DE ANOTAÇÃO DO CANDIDATO

Questão	Alternativa	Questão	Alternativa
01		21	
02		22	
03		23	
04		24	
05		25	
06		26	
07		27	
08		28	
09		29	
10		30	
11		31	
12		32	
13		33	
14		34	
15		35	
16		36	
17		37	
18		38	
19		39	
20		40	

Esta folha é destinada para uso **EXCLUSIVO** do candidato.