



Concurso Público para Servidor Técnico - Administrativo **UFBA 2013**



29

TÉCNICO DE LABORATÓRIO/ ANÁLISES CLÍNICAS

Intermediário D

INSTRUÇÕES

Para a realização destas provas, você recebeu este Caderno de Questões e uma Folha de Respostas.

1. Caderno de Questões

- Verifique se este Caderno de Questões contém as seguintes provas:
PORTUGUÊS — Questões de 01 a 15
ADMINISTRAÇÃO PÚBLICA — Questões de 16 a 30
INFORMÁTICA BÁSICA — Questões de 31 a 45
CONHECIMENTOS ESPECÍFICOS — Questões de 46 a 85
- Qualquer irregularidade constatada neste Caderno de Questões deve ser imediatamente comunicada ao Fiscal de sala.
- Neste Caderno, você encontra apenas um tipo de questão: objetiva de proposição simples. Identifique a resposta correta, marcando na coluna correspondente da Folha de Respostas:

V, se a proposição é verdadeira;

F, se a proposição é falsa.

ATENÇÃO: Antes de fazer a marcação, avalie cuidadosamente sua resposta.

LEMBRE-SE:

- A resposta correta vale 1 (um), isto é, você **ganha** 1 (um) ponto.
- A resposta errada vale – 0,75 (menos setenta e cinco centésimos), isto é, você **não ganha** o ponto da questão que errou e ainda **perde**, em cada resposta errada, 0,75 (setenta e cinco centésimos) dos pontos ganhos em outras questões que você acertou.
- A ausência de marcação e a marcação dupla ou inadequada valem 0 (zero). Você **não ganha nem perde nada**.

2. Folha de Respostas

- A Folha de Respostas é pré-identificada; confira os dados registrados no cabeçalho e assine-o com caneta esferográfica de tinta **PRETA**. Não ultrapasse o espaço reservado para esse fim.
- **NÃO AMASSE, NÃO DOBRE, NÃO SUJE, NÃO RASURE ESSA FOLHA DE RESPOSTAS.**
- A marcação da resposta deve ser feita preenchendo-se o espaço correspondente com caneta esferográfica de tinta **PRETA**. Não ultrapasse o espaço reservado para esse fim.

Exemplo de Marcação
na folha de Respostas

01	<input type="checkbox"/>	F
02	<input checked="" type="checkbox"/>	V
03	<input checked="" type="checkbox"/>	V
04	<input type="checkbox"/>	F
05	<input checked="" type="checkbox"/>	V

- O tempo disponível para a realização das provas e o preenchimento da Folha de Respostas é de 4 (quatro) horas.
-

PROVA DE PORTUGUÊS

QUESTÕES de 01 a 15

INSTRUÇÃO:

Para cada questão, de **01** a **15**, marque na coluna correspondente da Folha de Respostas:

V, se a proposição é verdadeira;

F, se a proposição é falsa.

A resposta correta vale 1 (um ponto); a resposta errada vale -0,75 (*menos setenta e cinco centésimos*); a ausência de marcação e a marcação dupla ou inadequada valem 0 (zero).

QUESTÕES de 01 a 11

TEXTO:

Faz anos, fui voar de asa-delta em Chattanooga. Como o vento não é domesticável, custou muito até que soprasse certo. Esperei longas horas no local de aterrissagem. Na manhã de sábado, chegou um americano pesadão, em uma caminhonete abarrotada de madeira. Depois de empilhar as tábuas no chão, tirou do

5 – estojo um teodolito e pôs-se a medir. Curioso, pensei, engenheiro que descarrega caminhão! Mas, em seguida, munido de uma escavadeira, furou quatro buracos. Virou o cimento e construiu quatro blocos, para servirem de alicerce do que prenunciava ser um quartinho. Desapareceu antes do fim da manhã.

Como o cimento precisava secar, só voltou no dia seguinte. Com uma serra

10 – circular de mão, pôs-se então a cortar e a pregar as peças de 2 por 4 polegadas que compõem a estrutura da cabana. Alguns compensados foram içados, para fazer o telhado, logo coberto de telhas de asfalto. Em seguida, mais compensados para fechar as paredes. Quando pousei à tarde, a cabana estava pronta, e já desaparecera o engenheiro-pedreiro-carpinteiro. Um dia de trabalho: uma cabana pronta e benfeita.

15 – Recentemente, vi outra cabana sendo construída, desta vez no Brasil. Como era apenas para a duração de uma obra, era mais rústica. Foi também feita de peças estruturais de pinho e compensado hidráulico. Como os esteios foram fincados no chão, sem cimento, não foi necessário esperar até o dia seguinte. Na prática, levou o mesmo tempo que a americana. Vejam a grande diferença: a cabana brasileira foi

20 – feita por cinco operários!

Quando economistas falam de produtividade, referem-se a uma relação entre o que se aplica na produção de alguma coisa e o que se obtém ao fim do processo. A produtividade da mão de obra reflete quantas horas de trabalho foram necessárias para produzir algo – no caso, uma cabana.

25 – Como o senhor americano produz o mesmo que cinco brasileiros, em tempo equivalente, nesse exemplo concreto, ele é cinco vezes mais produtivo do que nosso operário. A graça do exemplo é que, além de ser real, oferece uma situação rara, em que podemos comparar a feitura de duas cabanas iguais, em um processo produtivo

que depende pouco do restante da cadeia de produção.

30 – Quanto valerá cada cabana? Depende. Se as duas forem vendidas pelo mesmo preço, cada operário brasileiro ganhará um quinto do que o americano vai ganhar. Se os brasileiros ganharem o mesmo que o americano, a cabana custará cinco vezes mais.

35 – No primeiro caso, os operários brasileiros permanecem muito mais pobres. No segundo, o país deixa de ser competitivo pelos altos custos. No mundo real, ficamos pelo meio do caminho. O exemplo não mede a produtividade brasileira, pois é um caso isolado. Mas pesquisas rigorosamente conduzidas mostram o mesmo, uma gigantesca diferença de produtividade entre os dois países [...].

CASTRO, C. M. O quartinho das ferramentas. **Veja**. São Paulo: Abril, ed. 2331, ano 46, n. 30, 24 jul. 2013. p. 18.

Questão 01

O texto objetiva fazer um paralelo entre a capacidade produtiva do trabalhador brasileiro e a do americano, mostrando a lentidão daquele.

Questão 02

O texto apresenta um tipo de raciocínio que coloca duas realidades como objeto de reflexão e escolha de uma delas como mais eficiente.

Questão 03

O autor do texto exemplifica o que seja produtividade ou improdutividade na empresa nacional.

Questão 04

Na cadeia textual, o termo “cabana” é retomado várias vezes por meio de substituições lexicais.

Questão 05

No primeiro período do texto, a forma verbal “Faz” está usada em lugar de *Fazem*, o que constitui um desvio da norma padrão.

Questão 06

Em “Como o vento não é domesticável, custou muito até que soprasse certo.” (l. 1-2), o período é construído estabelecendo uma relação de causa entre orações.

Questão 07

Os termos “um americano pesadão” (l. 3), “engenheiro que descarrega caminhão” (l. 5-6) e “engenheiro-pedreiro-carpinteiro” (l. 14) referem-se a diferentes personagens da narrativa.

Questão 08

O período “Virou o cimento e construiu quatro blocos, para servirem de alicerce do que pronunciava ser um quartinho.” (l. 6-8) apresenta orações coordenadas e subordinadas.

Questão 09

As formas verbais “cortar” (l. 10), “pregar” (l. 10) e “compõem” (l. 11) apresentam variações quanto à regência verbal.

Questão 10

Em “Quando pousei à tarde, a cabana estava pronta, e já desaparecera o engenheiro-pedreiro-carpinteiro.” (l. 13-14), o uso da vírgula, nas duas ocorrências, separa termos oracionais com a mesma função no período.

Questão 11

Os vocábulos “o”, em “o que se obtém” (l. 22) e “o” em “o mesmo que cinco brasileiros” (l. 25) pertencem à mesma classe gramatical.

QUESTÕES de 12 a 15

TEXTO:

- O meu nome é Severino,
não tenho outro de pia.
Como há muitos Severinos,
que é santo de romaria,
5 – deram então de me chamar
Severino de Maria;
como há muitos Severinos
com mães chamadas Maria,
fiquei sendo o da Maria
10 – do finado Zacarias.
Mas isso ainda diz pouco:
há muitos na freguesia,
por causa de um coronel
que se chamou Zacarias
15 – e que foi o mais antigo
senhor desta sesmaria.
Como então dizer quem fala
ora a Vossas Senhorias?
Vejamos: é o Severino
20 – da Maria do Zacarias,
lá da serra da Costela,
limites da Paraíba.
Mas isso ainda diz pouco:
se ao menos mais cinco havia
25 – com nome de Severino
filhos de tantas Marias
mulheres de outros tantos,
já finados, Zacarias,
vivendo na mesma serra
30 – magra e ossuda em que eu vivia.
Somos muitos Severinos
iguais em tudo na vida:
na mesma cabeça grande
que a custo é que se equilibra,
35 – no mesmo ventre crescido
sobre as mesmas pernas finas,
e iguais também porque o sangue
que usamos tem pouca tinta.
E se somos Severinos
40 – iguais em tudo na vida,
morremos de morte igual,
mesma morte severina:
que é a morte de que se morre
de velhice antes dos trinta,
45 – de emboscada antes dos vinte,
de fome um pouco por dia
(de fraqueza e de doença
é que a morte severina
ataca em qualquer idade,
50 – e até gente não nascida).
Somos muitos Severinos
iguais em tudo e na sina:
a de abrandar estas pedras
suando-se muito em cima,
55 – a de tentar despertar
terra sempre mais extinta,
a de querer arrancar
algum roçado da cinza.
Mas, para que me conheçam
60 – melhor Vossas Senhorias
e melhor possam seguir
a história de minha vida,
passo a ser o Severino
que em vossa presença emigra.

NETO, J. C. M. O retirante explica ao leitor quem é e a que vai. **Morte e Vida Severina e outros poemas em voz alta**. 4. ed. Rio de Janeiro: Sabiá, 1967. p. 73-75.

Questão 12

O texto constitui um poema dramático em que a personagem Severino expõe, em primeira pessoa, sua vida e seu intuito.

Questão 13

O narrador não só tenta se individualizar, como também compõe um microcosmo da região de onde provém, e suas falas são as de um coletivo que cumpre um destino comum.

Questão 14

O texto transmite crítica a certas condições sociais de uma determinada região.

Questão 15

A cena em tela é apresentada em forma de monólogo.

PROVA DE ADMINISTRAÇÃO PÚBLICA

QUESTÕES de 16 a 30

INSTRUÇÃO:

Para cada questão, de **16 a 30**, marque na coluna correspondente da Folha de Respostas:

V, se a proposição é verdadeira;

F, se a proposição é falsa.

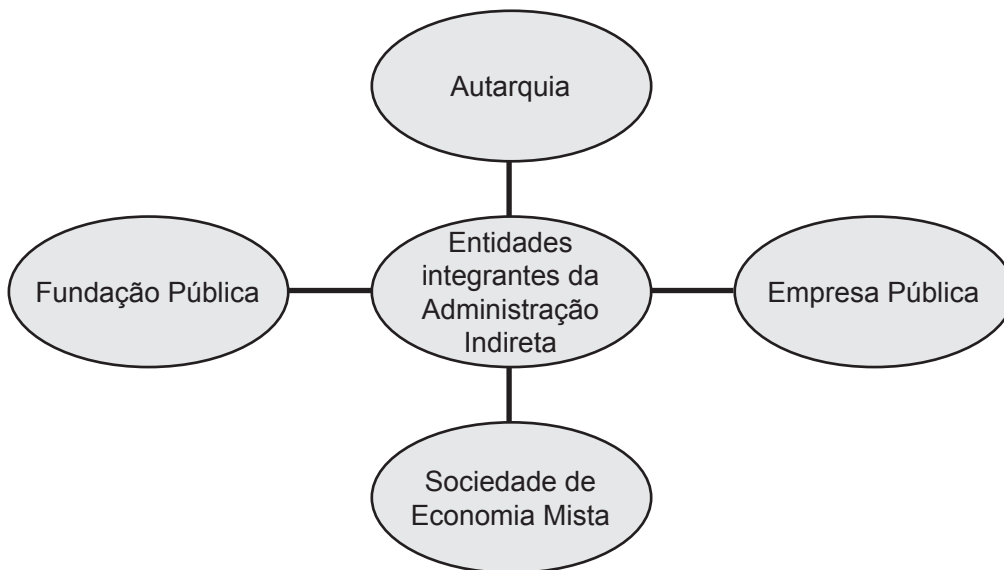
A resposta correta vale 1 (um ponto); a resposta errada vale -0,75 (*menos setenta e cinco centésimos*); a ausência de marcação e a marcação dupla ou inadequada valem 0 (zero).

Questão 16

O texto constitucional brasileiro adota a clássica tripartição de poderes, sendo que a solução de litígios é função precípua do Poder Legislativo.

QUESTÕES 17 e 18

Tipos de entidades integrantes da Administração Indireta



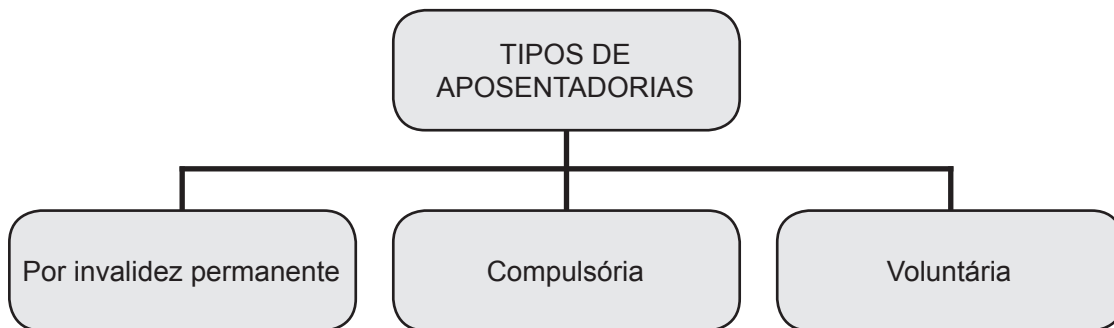
Questão 17

As empresas públicas são pessoas de direito privado, com capital exclusivamente público.

Questão 18

Os órgãos fiscalizadores das profissões (Conselhos Profissionais) são exemplos de fundações públicas.

Questão 19



O servidor terá a sua aposentadoria compulsória quando apresentar moléstia profissional ou doença grave, contagiosa ou incurável, especificada em lei.

QUESTÕES 20 e 21



Questão 20

O servidor pode ser exonerado de ofício, quando não satisfeitas as condições do estágio probatório.

Questão 21

A exoneração a pedido é aquela feita pelo chefe do setor no qual o servidor está lotado, em decorrência de insatisfações quanto ao desempenho do funcionário.

Questão 22

O funcionário do setor de expedição, responsável pelo controle dos veículos do serviço público, ao observar que havia automóveis parados no pátio da repartição, resolveu buscar seu filho no colégio, porque o dia estava bastante chuvoso.

Essa atitude constitui um ato de improbidade administrativa, pois é vedado ao servidor utilizar o veículo do serviço público para atendimento de necessidades particulares.

Questão 23

Haverá comprometimento ético contra o bem comum se o princípio da publicidade de qualquer ato administrativo for omitido, exceto em processos previamente declarados sigilosos.

QUESTÕES 24 e 25

O Presidente da República, em 29 de janeiro de 1999, sancionou a Lei nº 9.784, que regula o processo administrativo no âmbito da Administração Pública Federal.

Com base nos conhecimentos sobre essa lei, é correto afirmar:

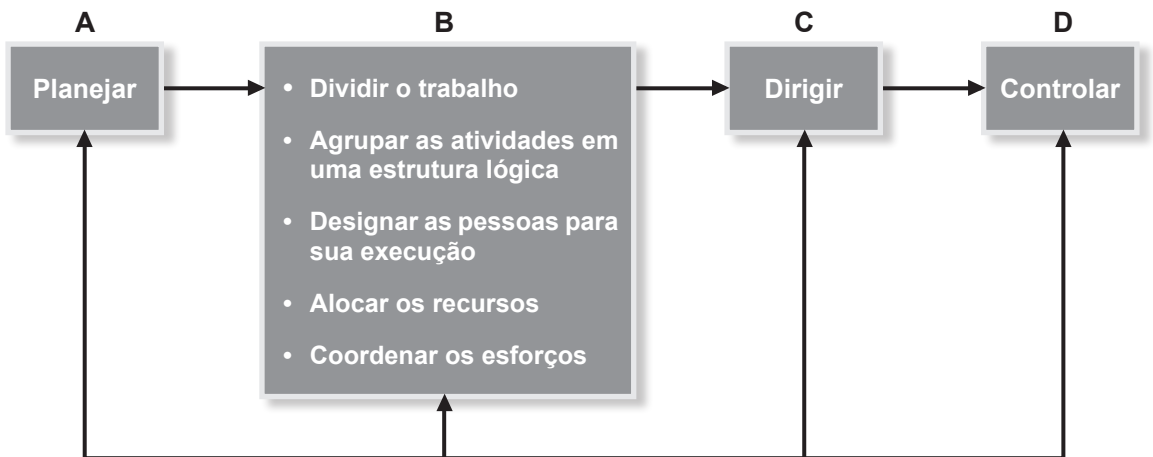
Questão 24

A Lei nº 9.784 estabelece normas básicas sobre o processo administrativo no âmbito da Administração Direta, ressalvando-se que as instituições que integram a Administração Indireta devem criar seus próprios regulamentos.

Questão 25

A referida lei pode ser aplicada em processos administrativos, buscando-se a promoção pessoal de agentes ou autoridades, quando estão no exercício de cargo de chefia ou direção.

QUESTÕES de 26 a 28



Questão 26

Dentro do processo administrativo, as tarefas relacionadas em **B** são específicas da função “Organizar”.

Questão 27

As tarefas de conduzir os esforços para um propósito comum – comunicar, liderar e motivar as pessoas – são peculiares de **A**.

Questão 28

A função **D** abrange a avaliação dos resultados obtidos na execução, em relação ao planejado, apurando-se os desvios e providenciando-se sua correção.

Questão 29

No ato das concorrências para realização de obras, prestação de serviços ou aquisição de bens, o procedimento de abertura dos envelopes dos concorrentes objetiva a verificação da documentação, avaliando a habilitação dos pretendentes, na forma da Lei nº 8.666/99.

Questão 30

Além dos diplomas de Graduação e Pós-Graduação, só é permitido à UFBA expedir certificados de conclusão de cursos de especialização, aperfeiçoamento, atualização e extensão.

Fonte da ilustração

Questões de 26 a 28

CHIAVENATO, I. **Introdução à teoria geral da administração**. 2. ed. rev. atual. Rio de Janeiro: Campus, 2000. p. 131.

PROVA DE INFORMÁTICA BÁSICA

QUESTÕES de 31 a 45

INSTRUÇÃO:

Para cada questão, de **31** a **45**, marque na coluna correspondente da Folha de Respostas:

V, se a proposição é verdadeira;

F, se a proposição é falsa.

A resposta correta vale 1 (um ponto); a resposta errada vale -0,75 (*menos setenta e cinco centésimos*); a ausência de marcação e a marcação dupla ou inadequada valem 0 (zero).

Questão 31

A CPU é o componente da arquitetura de um microcomputador convencional que executa as operações contidas nos programas.

Questão 32

A memória RAM de um computador é volátil, ou seja, os dados armazenados nela são perdidos quando se desliga o computador.

Questão 33

Boot é um procedimento que é executado ao se ligar um computador, durante o qual é feita, entre outras atividades, a carga do sistema operacional.

Questão 34

O acesso a dados em discos rígidos é tipicamente muito mais rápido do que o acesso a dados em memória RAM de um computador. Por isso, discos rígidos possuem maior capacidade de armazenamento (em *bytes*).

Questão 35

Um teclado com conexão USB somente pode ser conectado em uma porta USB específica para teclados, enquanto que um *mouse* USB somente pode ser conectado em uma porta USB específica para *mouses*.

Questão 36

No *Microsoft Word*, em sistemas *Windows*, as seguintes combinações de teclas podem ser usadas para realizar as operações: Ctrl+C, para copiar um trecho de texto selecionado; Ctrl+X, para recortar um trecho de texto selecionado; e Ctrl+Z, para desfazer a última ação.

Questão 37

Em sistemas *Windows*, é possível digitar comandos do sistema operacional utilizando-se o *prompt de comandos*. Por exemplo, o comando **dir** pode ser utilizado para listar os arquivos e subdiretórios de um determinado diretório armazenado em uma unidade de disco rígido.

Questão 38

O aplicativo para edição de textos *Notepad* (Bloco de Notas), existente em sistemas *Windows*, permite a gravação de textos no formato RTF.

Questão 39

Em sistemas como o *Windows* é necessário executar o procedimento de remoção segura de um dispositivo USB, antes de desconectá-lo do computador, para que possíveis vírus presentes no computador não infectem arquivos armazenados no dispositivo.

Questão 40

O *Gerenciador de Tarefas* é um programa disponível em sistemas *Windows*, que permite a um usuário, entre outras funções, forçar o término da execução de um programa.

Questão 41

O campo BCC (também CC ou CCO) em uma mensagem de correio eletrônico é utilizado para se definir um destinatário que irá receber a mensagem com prioridade.

Questão 42

Um dos formatos para armazenamento de textos no *Microsoft Word* é o RTF (*Rich Text Format*), criado para a troca de arquivos de texto entre diferentes sistemas.

Questão 43

Memória cache é o nome que se dá ao conjunto de arquivos temporários armazenados em um computador por um navegador *web*, como o *Mozilla Firefox*, por exemplo.

Questão 44

O *Mozilla Firefox* permite um modo de navegação chamado de navegação privativa, em que o histórico de navegação, entre outros dados, não é armazenado localmente no computador.

Questão 45

Spam é o nome dado a um tipo específico de vírus de computador que infecta navegadores *web*.

PROVA DE CONHECIMENTOS ESPECÍFICOS TÉCNICO DE LABORATÓRIO/ANÁLISES CLÍNICAS

QUESTÕES de 46 a 85

INSTRUÇÃO:

Para cada questão, de **46** a **85**, marque na coluna correspondente da Folha de Respostas:

V, se a proposição é verdadeira;
F, se a proposição é falsa.

A resposta correta vale 1 (um ponto); a resposta errada vale -0,75 (*menos setenta e cinco centésimos*); a ausência de marcação e a marcação dupla ou inadequada valem 0 (zero).

Questão 46

A esterilização é um processo físico ou químico que destrói todas as bactérias patogênicas, que possam estar presentes num equipamento ou vidraria usada no laboratório.

Questão 47

Ao transportar amostras de sangue de um posto de coleta para o laboratório, um técnico encostou a galeria de sangue para o hemograma no gelo, verificando-se hemólise na maioria das amostras, ficando, assim, caracterizado um erro analítico da equipe do laboratório.

Questão 48

O empregador deve vedar o uso de adornos e o manuseio de lentes de contato nos postos de trabalho, visto que tal recomendação visa à segurança e à saúde no trabalho em estabelecimento de saúde.

Questão 49

Uma amostra de soro está diluída a 1/5, quando se coloca um volume do soro em cinco volumes de diluente.

Questão 50

O citrato de sódio é usado, na coleta de sangue, para a determinação do Tempo de Tromboplastina Parcial Ativada e a separação do soro para o teste deve ser realizada no tempo mais curto possível.

Questão 51

A coleta de sangue para a eletroforese de hemoglobina deve ser realizada com o paciente em jejum, visto que as proteínas da alimentação podem interferir no exame.

Questão 52

Na coleta de urina de vinte quatro horas, orienta-se ao paciente desprezar a primeira amostra da urina e a coleta de todas as amostras posteriores até a primeira urina do dia seguinte.

Questão 53

Uma amostra de sangue é do grupo sanguíneo AB Positivo, se for observada a aglutinação das hemácias com os soros Anti-A; Anti-B e Anti-D.

Questão 54

O agar-sangue é um meio seletivo, usado no laboratório de microbiologia para o crescimento de micro-organismos patogênicos.

Questão 55

A maioria dos meios de culturas, usados no laboratório clínico, devem ser esterilizados em autoclaves, por quinze minutos a uma temperatura de 121°C.

Questão 56

Na coloração de **Gram**, uma bactéria é gram-positiva quando ela retém o precipitado azul formado pelo cristal de violeta reagindo com o lugol.

Questão 57

A coleta de sangue para glicemias deve ser realizada em tubo contendo fluoreto de sódio, toda vez que a separação do soro só possa acontecer depois de algumas horas.

Questão 58

Ao preparar lâminas para a contagem de reticulócitos pelo método manual, usa-se um corante supravital.

Questão 59

A coleta de amostra para o Teste de Coombs Indireto deve ser realizada em tubo seco.

Questão 60

Uma solução a 5% é igual a uma solução diluída a 1/10.

Questão 61

Os corantes usados na coloração das lâminas hematológicas são uma mistura de sais corados que dão coloração às estruturas ácidas, básicas e neutras das células sanguíneas.

Questão 62

O teste de tolerância à glicose é uma medida de resposta do indivíduo a uma ingestão determinada de glicose usada para o diagnóstico de diabete, sendo que, na realização do teste, após a coleta de sangue em jejum, o paciente deve ingerir uma solução com 175g de glicose antes das coletas seguintes.

Questão 63

O lugol usado na parasitologia tem por finalidade corar ovos presentes na amostra de fezes.

Questão 64

Controle interno da qualidade corresponde ao procedimento conduzido em associação com o exame de amostras de pacientes, para avaliar se o sistema analítico está operando dentro dos limites de tolerância pré-definidos.

Questão 65

Amostra laboratorial com restrição é a amostra de paciente fora das especificações, mas que ainda pode ser utilizada para algumas análises laboratoriais.

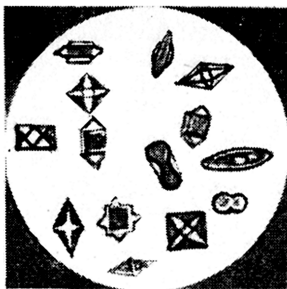
Questão 66

A verificação da calibração de um equipamento para dosagens bioquímicas demonstra se as medições feitas nesse equipamento apresentam desempenho dentro dos limites de aceitabilidade para o uso.

Questão 67

O teste para pesquisa de anticorpo da hepatite C, pela técnica ELISA, pode ser realizado com amostra de soro ou plasma.

Questão 68



Nessa figura, os cristais observados no sedimento urinário de uma urina ácida representam o Oxalato de Cálcio (400X).

Questão 69

Cilindros hemáticos são comumente observados na urina de pacientes, no período pós-menstrual.

Questão 70

O registro de espermatozoides, quando observados no sedimento urinário, só deve ser reportado quando o paciente for do sexo masculino.

Questão 71

Na pesquisa de bacilo de Koch, realiza-se a coloração de Ziehl-Neelsen que será positiva na presença de bacilos ácool-ácido-resistentes curtos e grossos.

Questão 72

Na confecção dos esfregaços sanguíneos, é fundamental que a lâmina extensora tenha extremidade fosca.

Questão 73

O teste tuberculina é de leitura tardia, pois a reação é avaliada 24 horas após a aplicação, sendo analisada a área de endurecimento em sua volta.

Questão 74

Uma paciente diabética coleta, no mesmo dia, amostra de sangue para glicemia e realiza o sumário de urina, sendo que a glicemia encontrada foi de 160mg/dl e não foi detectada glicosúria, de modo que os exames devem ser repetidos, pois os resultados estão incompatíveis.

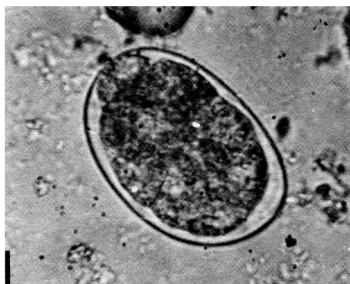
Questão 75

No teste de falcização, a amostra de sangue é misturada ao metabissulfito de sódio e colocada entre lâmina e lamínula, que é selada com vaselina ou parafina líquida, sendo que o achado de eritrócitos em forma de foice já pode ser observado após duas horas nos pacientes com anemia falciforme.

Questão 76

Os hematozoários são pesquisados no esfregaço de sangue corado nas lâminas da rotina da hematologia.

Questão 77



Nessa figura, observa-se um ovo de *Enterobius vermicularis* encontrado no exame de sedimentação de Hoffmann.

Questão 78

Nas amostras de fezes, para exame parasitológico, coletadas em conservantes contendo formol, o método de escolha para a pesquisa de larvas é o de Baermann.

Questão 79

Os analisadores hematológicos que fazem diferencial em três partes identificam todas células brancas normais presentes no sangue humano.

Questão 80

A observação da morfologia dos eritrócitos deve ser realizada na franja do esfregaço sanguíneo corado.

Questão 81

Numa dosagem bioquímica, quanto menor o coeficiente de variação do teste, maior será a precisão.

Questão 82

A presença de crioaglutinina, em uma amostra de sangue ao ser processada num auto-analisador hematológico, apresentará uma hemoglobina incompatível com o hematócrito.

Questão 83

No preparo de um litro de uma solução salina a 0,85%, deve-se pesar 0,85g de cloreto de sódio e diluir para um litro com água destilada.

Questão 84

As soluções de uso no laboratório clínico devem ser preparadas em cilindros graduados, ajustando-se o menisco inferior da solução à marca do cilindro.

Questão 85

Os vasos da fossa cubital são os mais utilizados para a coleta de sangue nos pacientes que vão ao laboratório clínico.

Fontes das ilustrações

Questão 68

MOURA, R. A. de A. **Técnicas de laboratório**. Rio de Janeiro: Atheneu. 1977. p. 237.

Questão 77

LIMA, O. *et al.* **Métodos de laboratório aplicados à clínica**. Rio de Janeiro: Guanabara Koogan. 1977. p. 197.



Pró-Reitoria de Desenvolvimento de Pessoas – PRODEP
Pró-Reitoria de Graduação – PROGRAD
Serviço de Seleção, Orientação e Avaliação - SSOA
Rua Dr. Augusto Viana, 33 – Canela – Cep. 40110-060
Salvador – Bahia – Brasil – Telefax (71) 3283-7820
E-mail: ssoa@ufba.br – Site: www.concursos.ufba.br

Direitos autorais reservados. Proibida a reprodução,
ainda que parcial, sem autorização prévia da
Universidade Federal da Bahia - UFBA