

ASSOCIAÇÃO PARA VALORIZAÇÃO DE PESSOAS
COM DEFICIÊNCIA
AVAPE

**PROCESSO SELETIVO
EDITAL N°.001/2013**



Técnico de Enfermagem

TARDE



Organizadora:



CARGO: TÉCNICO DE ENFERMAGEM

Texto

Campeonato do desperdício

No campeonato do desperdício, somos campeões em várias modalidades. Algumas de que nos orgulhamos e outras de que nem tanto. Meu amigo Adamastor, antropólogo das horas vagas, não me deu as causas primeiras de nossa primazia, mas forneceu-me uma lista em que somos imbatíveis. Claro, das modalidades que “nem tanto”.

Vocês já ouviram falar em lixo rico? Somos os campeões. Nosso lixo faria a fatura de um Haiti. Com o que jogamos fora e que poderia ser aproveitado, poder-se-ia alimentar muito mais do que a população do Haiti. Há pesquisas do assunto e cálculos exatos que “nem tanto”. Somos um país pobre com mania de rico. E nosso lixo é mais rico do que o lixo dos países ricos. Meu falecido pai costumava dizer: rico raspa o queijo com as costas da faca; remediado corta uma casca bem fininha; pobre, contudo, arranca uma lasca imensa do queijo. Meu pai dizia, e tenho a impressão de que meu pai era um homem preconceituoso, mas em termos de manuseio dos alimentos nacionais, arrancamos uma lasca imensa do queijo, ah, sim, arrancamos.

Outra modalidade em que somos campeões absolutos, o desperdício do transporte. Ninguém no mundo consegue, tanto quanto nós, jogar grãos nas estradas. Não viajo pouco e me considero testemunha ocular. A Anhanguera, por exemplo, tem verdadeiras plantações de soja em suas margens. Quando pego uma traseira de caminhão e aquela chuva de grãos me assusta, penso rápido e fico calmo: faz parte da competição e temos de ser campeões.

Na construção civil o desperdício chega a ser escandaloso. Um dia o Adamastor, antropólogo das horas vagas, me veio com uma folha de jornal onde se liam estatísticas indecentes. Com o que se joga fora de material (do mais bruto ao mais sofisticado), o Brasil poderia construir todos os estádios que a FIFA exige e ainda poderia exportar cidades para o mundo.

Antigamente, este que vos atormenta, levava um litro lavado para trocar por outro cheio de leite. Você, caro leitor, talvez nem tenha notícia disso. Mas era assim. Agora, compra-se o leite e sua embalagem internamente aluminizada para jogá-la no lixo. Quanto de nosso petróleo vai para o lixo em forma de sacos plásticos? Vocês já ouviram falar que o petróleo é um recurso inesgotável? Claro que não! Mas sente algum remorso ao jogar os sacos trazidos do supermercado no lixo? Claro que não. Nossa cultura de mosaico tirou-nos a capacidade de ligar os fenômenos entre si.

E o que desperdiçamos de talentos, de esforço educacional? São advogados atendendo em balcão de Banco, engenheiros vendendo cachorro-quente nas avenidas de São Paulo, são gênios que se desperdiçam diariamente como se fossem recursos, eles também, inesgotáveis. No dia em que a gente precisar, vai lá e pega. No dia em que a gente precisar, pode não existir mais. Não importa, vivemos no melhor dos mundos, segundo a opinião do Adamastor, o gigante, plagiando um tal de Dr. Pangloss, que ironizava um tal de Leibniz.

(Disponível em: <http://www.cartacapital.com.br/cultura/campeonato-do-desperdicio/#todos-comentarios>. Acesso em: 18/05/2013.)

01
Assinale a alternativa que apresenta uma CONTRADIÇÃO utilizada pelo autor para fundamentar sua tese.

- A) O desperdício de recursos no Brasil e a pobreza no Haiti.
- B) O desperdício na construção civil e o desperdício de talentos.
- C) As plantações de soja e o desperdício no transporte de grãos.
- D) A carência socioeconômica do Brasil e o desperdício de recursos.
- E) O leite em garrafa reutilizável e o leite em embalagem descartável.

02
“Mas sente algum remorso ao jogar os sacos trazidos do supermercado no lixo?” (5º§). Assinale a alternativa a seguir que NÃO mantém o sentido original do fragmento anterior.

- A) Mas remorso algum sente os sacos trazidos do supermercado, ao jogar no lixo?
- B) Mas sente, ao jogar os sacos trazidos do supermercado no lixo, algum remorso?
- C) Mas, ao jogar no lixo os sacos trazidos do supermercado, algum remorso sente?
- D) Mas algum remorso sente, ao jogar no lixo, os sacos trazidos do supermercado?
- E) Mas, ao jogar os sacos trazidos do supermercado no lixo, sente algum remorso?

03

Analisando a oração *“No campeonato do desperdício, somos campeões em várias modalidades.”* (1º§), infere-se que as passagens a seguir foram utilizadas pelo autor para comprovar essa afirmativa, EXCETO:

- A) *“Com o que jogamos fora e que poderia ser aproveitado, poder-se-ia alimentar muito mais do que a população do Haiti.”* (2º§)
- B) *“Com o que se joga fora de material (...), o Brasil poderia construir todos os estádios que a FIFA exige e ainda poderia exportar cidades para o mundo.”* (4º§)
- C) *“Não importa, vivemos no melhor dos mundos, segundo a opinião do Adamastor, o gigante, plagiando um tal de Dr. Pangloss, que ironizava um tal de Leibniz.”* (6º§)
- D) *“Quando pego uma traseira de caminhão e aquela chuva de grãos me assusta, penso rápido e fico calmo: faz parte da competição e temos de ser campeões.”* (3º§)
- E) *“São advogados atendendo em balcão de Banco, engenheiros vendendo cachorro-quente nas avenidas de São Paulo, são gênios que se desperdiçam diariamente...”* (6º§)

04

A gradação consiste em expor ideias em ordem crescente ou decrescente em um texto. Diante do exposto, assinale a alternativa que apresenta uma gradação.

- A) *“Não viajo pouco e me considero testemunha ocular. A Anhanguera, por exemplo, tem verdadeiras plantações de soja em suas margens.”* (3º§)
- B) *“Na construção civil o desperdício chega a ser escandaloso. Um dia o Adamastor, (...) me veio com uma folha de jornal onde se liam estatísticas indecentes.”* (4º§)
- C) *“Meu amigo Adamastor, antropólogo das horas vagas, não me deu as causas primeiras de nossa primazia, mas forneceu-me uma lista em que somos imbatíveis.”* (1º§)
- D) *“Meu falecido pai costumava dizer: rico raspa o queijo com as costas da faca; remediado corta uma casca bem fininha; pobre, contudo, arranca uma lasca imensa do queijo.”* (2º§)
- E) *“Vocês já ouviram falar em lixo rico? Somos os campeões. Nosso lixo faria a fatura de um Haiti. Com o que jogamos fora e que poderia ser aproveitado, poder-se-ia alimentar muito mais...”* (2º§)

05

O autor lançou mão, ao longo do texto, de alguns questionamentos. Trata-se de um recurso argumentativo conhecido como pergunta retórica, utilizado para

- A) retificar a tese defendida.
- B) promover reflexões no leitor.
- C) aferir os conhecimentos do leitor.
- D) refutar os argumentos apresentados.
- E) possibilitar uma contra-argumentação.

06

A linguagem empregada nos textos nem sempre apresenta um único sentido, aquele veiculado pelo dicionário. Empregadas em alguns contextos, as palavras ganham novos sentidos, carregados de valores afetivos e sociais. Com base nessas informações, assinale a alternativa que apresenta um termo utilizado fora de seu sentido usual.

- A) *“Agora, compra-se o leite e sua embalagem internamente aluminizada para jogá-la no lixo.”* (5º§)
- B) *“Quando pego uma traseira de caminhão e aquela chuva de grãos me assusta, penso rápido...”* (3º§)
- C) *“Mas sente algum remorso ao jogar os sacos trazidos do supermercado no lixo? Claro que não.”* (5º§)
- D) *“Antigamente, este que vos atormenta, levava um litro lavado para trocar por outro cheio de leite.”* (5º§)
- E) *“No dia em que a gente precisar, vai lá e pega. No dia em que a gente precisar, pode não existir mais.”* (6º§)

07

De acordo com o texto, a expressão *“testemunha ocular”* (3º§) significa que alguém

- A) ocultou um fato.
- B) idealizou um fato.
- C) consumou um fato.
- D) presenciou um fato.
- E) questionou um fato.

08

Na passagem “... *este que vos atormenta*,...” (5º§), os pronomes “*este*” e “*vos*”, referem-se, respectivamente, ao

- A) autor e ao leitor. D) autor e ao antropólogo.
B) leitor e ao autor. E) desperdício e às pessoas.
C) lixo e às pessoas.

09

Considere as seguintes afirmativas:

- I. Em “*Com o que se joga fora de material (do mais bruto ao mais sofisticado), o Brasil poderia construir todos os estádios...*” (4º§), os parênteses foram utilizados para enfatizar o significado de um termo subsequente.
II. Participou da constituição morfológica dos adjetivos “*imbatíveis*”, “*indecentes*” e “*inesgotáveis*” um prefixo de valor negativo.
III. Em “... *pobre, contudo, arranca uma lasca imensa do queijo.*” (2º§), a palavra grifada pode ser substituída, sem alteração de sentido, por “portanto”.
IV. Na passagem “... *poder-se-ia alimentar muito mais do que a população do Haiti.*” (2º§), ocorre um caso de mesóclise, uma vez que o verbo encontra-se flexionado no futuro do pretérito e o pronome fica intercalado ao verbo.

Estão corretas as afirmativas

- A) I, II, III e IV. B) I e III, apenas. C) I e IV, apenas. D) II e IV, apenas. E) II, III e IV, apenas.

10

Em “*Nosso lixo faria a fatura de um Haiti.*” (2º§), o emprego da forma verbal “*faria*” indica que a ação

- A) é anterior a uma outra ação realizada no passado.
B) é uma possibilidade remota, uma ideia hipotética.
C) teve início no passado e ainda continua no presente.
D) ocorrerá num futuro próximo ao momento presente.
E) ocorreu num passado recente com reflexos no futuro.

SAÚDE PÚBLICA

11

À direção estadual do Sistema Único de Saúde compete, EXCETO:

- A) Gerir laboratórios públicos de saúde e hemocentros.
B) Participar da formulação da política e da execução de ações de saneamento básico.
C) Acompanhar, controlar e avaliar as redes hierarquizadas do Sistema Único de Saúde (SUS).
D) Estabelecer normas, em caráter suplementar, para o controle e a avaliação das ações e serviços de saúde.
E) Acompanhar, avaliar e divulgar os indicadores de morbidade e mortalidade no âmbito da unidade federada.

12

Portador é o indivíduo que não apresenta sintomas clinicamente reconhecíveis de uma determinada doença transmissível ao ser examinado, mas que está albergando e eliminando o agente etiológico respectivo. Os portadores podem se apresentar nas comunidades de diferentes formas. Acerca dos diferentes tipos de portadores, relacione corretamente as colunas.

1. Portador passivo. () Indivíduo que se comporta como portador durante e após a convalescença de uma doença infecciosa.
2. Portador ativo crônico. () Indivíduo que continua a albergar o agente etiológico muito tempo após convalescença da doença.
3. Portador ativo convalescente. () Indivíduo que se comporta como portador durante o período de incubação de uma doença.
4. Portador ativo incubado ou precoce. () Indivíduo que nunca apresentou sintomas de determinada doença transmissível, não os está apresentando e não os apresentará no futuro; somente pode ser descoberto por meio de exames adequados de laboratório.

A sequência está correta em

- A) 1, 3, 4, 2 B) 2, 3, 4, 1 C) 1, 2, 3, 4 D) 3, 2, 4, 1 E) 3, 1, 4, 2

18

Para a implementação da Vigilância Ambiental em Saúde já existem instrumentos legais do SUS, definidos por meio de leis, decretos e portarias. A Lei nº 8.080/90, em seus artigos 3º, 6º, 7º, 15º e 16º, se refere à organização do Sistema Único de Saúde (SUS) e às atribuições relacionadas à área de saúde ambiental. Sobre o tema, marque V para as afirmativas verdadeiras e F para as falsas.

- () Inclui, no campo de atuação do SUS, a colaboração na proteção do meio ambiente, nele compreendido o do trabalho; a fiscalização e a inspeção de alimentos, água e bebidas para consumo humano; o incremento, em sua área de atuação, do desenvolvimento científico e tecnológico.
- () São atribuições da União, estados, DF e municípios: acompanhamento, avaliação e divulgação do nível de saúde da população e das condições ambientais; organização e coordenação do sistema de informação de saúde; propor e celebrar convênios, acordos e protocolos internacionais relativos à saúde, saneamento e meio ambiente; realizar pesquisas e estudos na área de saúde.
- () São competências da direção nacional do SUS: participar na formulação e implementação das políticas de controle das agressões ao meio ambiente; participar da definição de normas e mecanismos de controle, com órgãos afins, de agravo sobre o meio ambiente ou dele decorrentes, que tenham repercussão na saúde humana.

A sequência está correta em

- A) V, V, F B) V, V, V C) V, F, V D) F, V, V E) F, V, F

19

São itens necessários à implantação das Equipes de Saúde da Família:

- I. existência e manutenção regular de estoque dos insumos necessários para o funcionamento das UBS;
- II. garantia dos fluxos de referência e contrarreferência aos serviços especializados, de apoio diagnóstico e terapêutico, ambulatorial e hospitalar;
- III. existência de equipe multiprofissional responsável por, no máximo, 4.000 habitantes, sendo a média recomendada de 3.000 habitantes, com jornada de trabalho de 40 horas semanais para todos os seus integrantes e composta por, no mínimo, médico, enfermeiro, auxiliar de enfermagem ou técnico de enfermagem e Agentes Comunitários de Saúde.

Está(ão) correta(s) a(s) afirmativa(s)

- A) I, II e III. B) I, apenas. C) II, apenas. D) I e II, apenas. E) I e III, apenas.

20

Os processos de articulação entre os gestores, nos diferentes níveis do sistema, ocorrem, preferencialmente, em dois colegiados de negociação: a Comissão Intergestores Tripartite – CIT e a Comissão Intergestores Bipartite – CIB, que pactuarão sobre a organização, direção e gestão da saúde. Sobre esses dois colegiados é correto afirmar que, EXCETO:

- A) As decisões da CIB e CIT serão tomadas sempre por votação.
- B) As conclusões das negociações na CIT e na CIB serão formalizadas em ato próprio do gestor.
- C) A definição sobre o número de membros de cada CIB deve considerar as diferentes situações de cada estado, como número de municípios, número de regiões de saúde, buscando a maior representatividade possível.
- D) A CIB, composta igualmente de forma paritária e integrada por representações da Secretaria Estadual de Saúde (SES) e do Conselho Estadual de Secretários Municipais de Saúde (Cosems) ou órgão equivalente, é a instância privilegiada de negociação e decisão quanto aos aspectos operacionais do SUS.
- E) A CIT é composta, partidariamente, por representação do Ministério da Saúde, do Conselho Nacional de Secretários de Saúde (Conass) e do Conselho Nacional de Secretários Municipais de Saúde (Conasems), sendo uma tripartite para a elaboração de propostas para a implantação e operacionalização do SUS.

LEGISLAÇÃO BÁSICA

21

Nos termos da Lei Orgânica, assinale a alternativa que indica um tributo de competência municipal.

- A) Imposto sobre Grandes Fortunas.
- B) Imposto de Renda Retido na Fonte.
- C) Imposto sobre a Propriedade Territorial Rural.
- D) Imposto sobre Circulação de Mercadorias e Serviços.
- E) Contribuição de Melhoria, decorrente de obra pública.

22

Acerca das políticas sociais do município de Araçatuba destinadas às pessoas com deficiência, às crianças e aos idosos, previstas na Lei Orgânica, marque V para as afirmativas verdadeiras e F para as falsas.

- () Ao município cabe a responsabilidade de desenvolver uma política de ação para pessoas com deficiência, implementando recursos financeiros e técnicos para as instituições já existentes e, criando, por força de demanda, Centro de Atendimento Clínico, Profissionalizante, de Habilitação e Reabilitação.
- () O Fundo Municipal para a criança e o adolescente captará recursos a serem aplicados em ações sociais que façam parte da política municipal de proteção e defesa da criança e do adolescente, e seu gerenciamento será feito através do Órgão Municipal de Promoção e Assistência Social.
- () A assistência social ao idoso deverá ser promovida pelo Poder Público Municipal, através de seus órgãos competentes ou por meio de convênios com entidades especializadas da comunidade.
- () Entre os beneficiários da assistência social prestada sob forma direta e/ou indireta, estão incluídos os idosos, não abrangendo, todavia, aqueles que estejam acometidos de um acelerado processo de envelhecimento, mesmo que devidamente comprovado por laudo médico.

A sequência está correta em

- A) V, V, F, F B) F, V, V, F C) F, V, F, V D) V, F, V, F E) V, V, V, F

23

O município de Araçatuba protegerá e incentivará as manifestações das culturas populares indígenas, afro-brasileiras e de outros grupos étnicos que tenham concorrido para a formação da nacionalidade brasileira. Acerca das disposições sobre a “cultura” existentes na Lei Orgânica, assinale a alternativa INCORRETA.

- A) A Lei disporá sobre a fixação de datas de comemoração de alto significado para os diferentes grupos étnicos nacionais.
- B) O município comemorará na data de 13 de maio, o “Dia da Abolição da Escravatura” e, na de 20 de novembro, o “Dia Nacional da Consciência Negra”.
- C) O município em consonância com o Estado e a União garantirá a todos o pleno exercício dos direitos culturais e o acesso às fontes de cultura, apoiará e incentivará a valorização e a difusão de suas manifestações.
- D) Ao Sistema Municipal de Cultura, organizado em regime de colaboração, de forma descentralizada e participativa, competirá o tombamento e a proteção do patrimônio histórico e cultural do município.
- E) É competência do município, em consonância com o Estado e a União, conclamar organismos municipais aos festejos das datas culturais, como o dia do folclore, dia do livro, dia do artesão, dia do teatro, dia da consciência negra, dentre outras.

24

A Lei Orgânica destina capítulo específico à “saúde”, classificando-a, ao mesmo tempo, como direito de todos e dever do Poder Público. Nesse pórtico, assinale a alternativa INCORRETA, segundo os termos da referida lei.

- A) O Sistema Municipal de Saúde será financiado com recursos do orçamento do município, do estado, da seguridade social e da União, além de outras fontes, que contribuirão para o Fundo Municipal de Saúde.
- B) Sempre que possível, supletivamente à União e ao estado, o município promoverá a fiscalização e o controle dos serviços de saúde e distribuição de medicamentos, assegurando às Entidades que prestam serviços de natureza médico-hospitalar a distribuição e o controle dos mesmos.
- C) A Secretaria Municipal de Saúde ou extraordinariamente o Conselho Municipal de Saúde convocará, a cada ano, uma Conferência Municipal de Saúde, onde a representação dos vários segmentos sociais avaliará a situação de saúde no município e estabelecerá as diretrizes da política municipal de saúde.
- D) É dever do município desenvolver programas de prevenção e recuperação das deficiências e dependências físicas e psíquicas de substâncias químicas, garantindo às pessoas com deficiência e ao dependente, atendimento nos recursos de saúde pública, de forma prioritária, quanto a consultas, exames, medicação e outros, que visem a uma continuidade e acompanhamento.
- E) As ações e os serviços de saúde executados e desenvolvidos pelo município, por sua administração direta, constituem o Sistema Único de Saúde (SUS), nos termos da Constituição Federal; as exercidas pela administração indireta e fundacional, embora não integrem o SUS, constituem serviço de relevante interesse social e gozam as mesmas prerrogativas e incentivos do Governo Estadual e Federal.

25

A educação, direito de todos os municípios, será promovida e incentivada mediante os dispositivos constitucionais do Estado e da União, com a colaboração da sociedade, visando ao pleno desenvolvimento da pessoa, seu preparo para o exercício da cidadania e sua qualificação para o trabalho. A respeito das disposições sobre a “educação” no texto da Lei Orgânica, assinale a alternativa correta.

- A) No ensino pré-escolar fica incluída a disciplina de educação ambiental.
- B) A lei organizará o sistema de ensino municipal, levando em conta o princípio da acessibilidade, da discricionariedade e da centralização.
- C) A prática de educação física será facultativa em todos os estabelecimentos municipais de ensino e nos particulares que recebam auxílio ou sejam conveniados com o município, sem limite de idade.
- D) O ensino religioso, de matrícula obrigatória, constitui disciplina dos horários das escolas oficiais do município e será ministrado de acordo com a confissão religiosa do aluno, após informações de seus pais ou responsáveis.
- E) O município aplicará, anualmente, nunca menos do que 40% no desenvolvimento do ensino resultante da receita dos impostos, incluindo-se os recursos provenientes das transferências, alocando-se parte dos mesmos para educação especial.

CONHECIMENTOS ESPECÍFICOS

26

Acerca das infrações e penalidades previstas no Código de Ética dos Profissionais de Enfermagem, assinale a afirmativa INCORRETA.

- A) Responde pela infração que cometer ou concorrer para que sua prática, ou dela obtiver benefício quando cometida por outrem.
- B) Facilitar ou assegurar a execução, a ocultação, a impunidade ou a vantagem de outra infração são consideradas circunstâncias agravantes da pena.
- C) São consideradas infrações gravíssimas as que provocam perigo à vida, debilidade temporária de membro, sentido ou função em qualquer pessoa.
- D) A censura consiste em repreensão divulgada nas publicações oficiais dos Conselhos Federal e Regionais de Enfermagem e em jornais de grande circulação.
- E) É considerada circunstância atenuante da pena, quando o infrator procurado, logo após a infração, por sua espontânea vontade e com eficiência, evitar ou minorar as consequências do seu ato.

27

A transmissão da toxoplasmose ao homem pode ocorrer das seguintes formas, EXCETO:

- A) Ingestão de carne de porco crua ou mal cozida infectada com cistos.
- B) Transmissão direta através do contato íntimo com pessoas infectadas.
- C) Ingestão de carne de carneiro crua ou mal cozida infectada com cistos.
- D) Transmissão transplacentária de mães que adquiriram a infecção durante a gravidez para o feto.
- E) Ingestão de oocistos provenientes de superfícies contaminadas com fezes de gatos contaminados.

28

Se a prescrição médica solicita a infusão de 500 ml de solução glicosada a 5% num período de 8 horas, qual será a velocidade mais aproximada de infusão, em minutos, respectivamente, em gotas e em microgotas?

- A) 6 e 18.
- B) 12 e 24.
- C) 18 e 54.
- D) 21 e 62.
- E) 42 e 84.

29

Considerando a resistência dos micro-organismos à desinfecção e esterilização, bem como o grau de desinfecção ou esterilização necessário para eliminá-los, os classificados como menos resistentes, bastando a desinfecção de baixo nível para eliminá-los são os(as)

- A) *Prions*.
- B) *Coccídios*.
- C) vírus lipídicos.
- D) micobactérias.
- E) esporos bacterianos.

30

A Comissão Intergestores Tripartite (CIT) é uma instância de articulação e pactuação na esfera federal que atua na direção nacional do SUS, integrada por gestores das três esferas de governo. Sobre sua composição, é correto afirmar que

- A) os membros de cada esfera de governo são indicados pelo Ministério da Saúde.
- B) é composta por 25% de membros da esfera federal e 75% pelos estados e municípios.
- C) é formada por 50% de gestores de saúde e 50% em usuários dos serviços de saúde.
- D) tem composição paritária, formada por nove membros, sendo três de cada esfera de governo.
- E) a representação dos estados e municípios é de um membro para cada uma das cinco regiões do país.

CONHECIMENTOS GERAIS

Leia o texto para responder às questões de 31 a 34 que referenciam o tema tratado nesta reportagem.

A candidatura de José Graziano, que exerceu durante quatro anos o posto de diretor da FAO para a América Latina, foi impulsionada pelo governo de Luiz Inácio Lula da Silva e formalizada em janeiro pela atual presidente Dilma Rousseff. “A candidatura ganha destaque diante do êxito do Brasil no domínio agrícola em suas várias vertentes, na produção, na pesquisa e, sobretudo, no combate à fome, na promoção da segurança alimentar e do desenvolvimento com inclusão social”, indicou a nota do Executivo ao anunciar a candidatura.

(Portal UOL – 26/06/2011 – 11h37.)

31

Para qual organização internacional o brasileiro José Graziano da Silva foi eleito diretor-geral em meados de 2011, substituindo o senegalês Jacques Diouf?

- A) Organização Mundial de Saúde.
- B) Organização Mundial do Comércio.
- C) Fundo das Nações Unidas para a Infância.
- D) Organização das Nações Unidas para Agricultura e Alimentação.
- E) Organização das Nações Unidas para a Educação, a Ciência e a Cultura.

32

Qual o significativo programa social, implantado pelo governo Luiz Inácio Lula da Silva, que José Graziano da Silva está vinculado por ter coordenado sua implantação no Brasil?

- A) Fome Zero.
- B) Bolsa Família.
- C) Luz para todos.
- D) Brasil Carinhoso.
- E) Minha Casa, Minha Vida.

33

Integrante das Organizações das Nações Unidas (ONU), a organização presidida pelo brasileiro José Graziano da Silva, lidera os esforços internacionais para

- A) erradicação da fome e da insegurança alimentar no planeta.
- B) implementar a justiça social com a ampliação da oferta de trabalho.
- C) prestar assistência às vítimas de perseguição e violação dos direitos humanos.
- D) promover a conservação do meio ambiente e o uso eficiente de recursos sustentáveis.
- E) proteger os direitos humanos e promover a cidadania global e ampla em todo o planeta.

34

A organização presidida, atualmente, pelo brasileiro José Graziano da Silva, ex-ministro do Governo Luiz Inácio Lula da Silva, tem sua sede na cidade de

- A) Roma (Itália).
- B) Paris (França).
- C) Nova York (EUA).
- D) Bruxelas (Bélgica).
- E) Londres (Inglaterra).

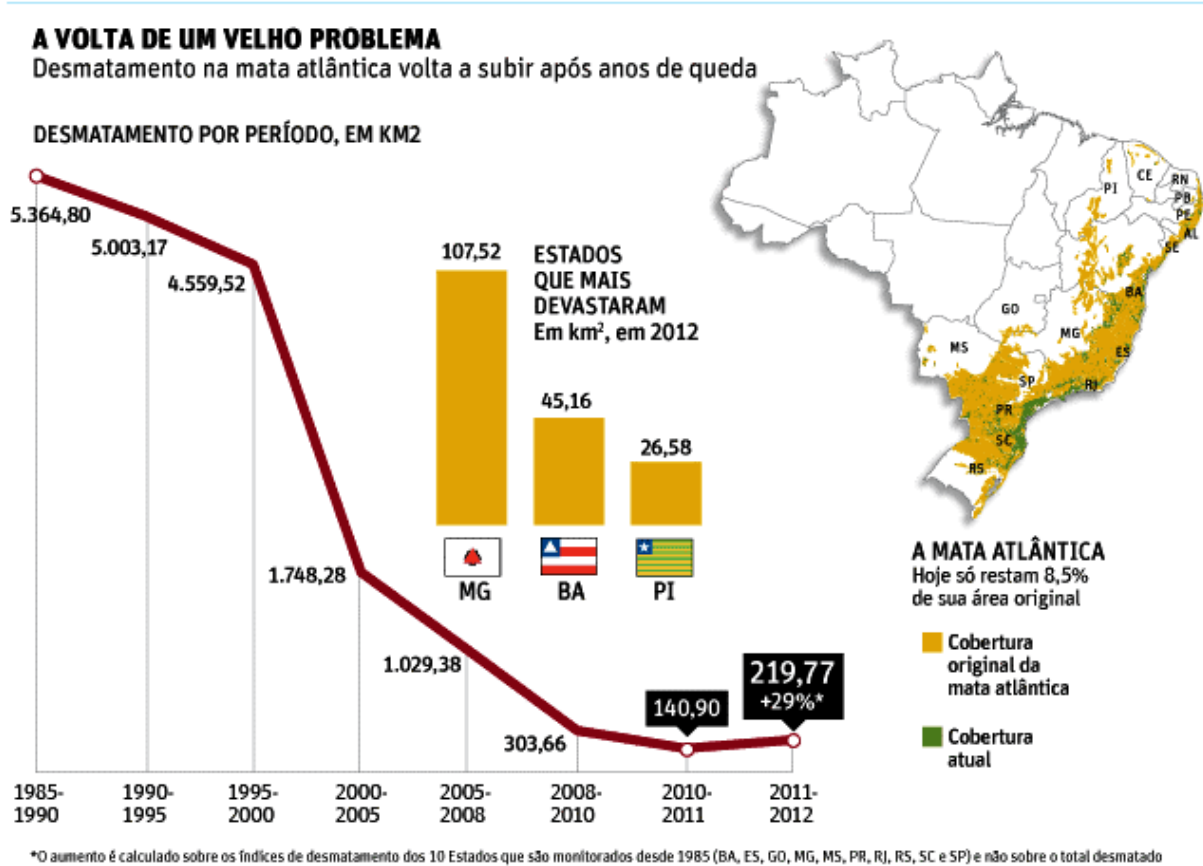
35

“Um momento que marcou história na economia mundial foi o rebaixamento da nota de crédito da potência econômica _____, em 5 de agosto de 2011, que passou de AAA, o chamado ‘triple A’, para AA+, segundo a agência de classificação de risco _____, devido à crescente dívida e do pesado déficit no orçamento do país.” Assinale a alternativa que completa correta e sequencialmente a afirmativa anterior.

- A) Rússia / Fitch Ratings
- B) Grã-Bretanha / Moody’s
- C) Japão / Dominion Bond Rating Service (DBRS)
- D) Espanha / Rating and Investment Information (R&I)
- E) Estados Unidos da América / Standard & Poor’s (S&P)

Leia o texto para responder às questões de 36 a 38 que tratam do tema apresentado nesta reportagem.

O desmatamento da Mata Atlântica, o bioma mais ameaçado do país, aumentou 29% no último ano em relação ao período entre 2010 e 2011 e é o maior desde 2008. A área desmatada foi de 23.548 hectares (235 km²), sendo 21.977 hectares de perda de florestas, 1.554 hectares de supressão de vegetação de restinga e 17 hectares de destruição de mangues. O dado é uma comparação dos dez Estados avaliados em todos os períodos (BA, ES, GO, MG, MS, PR, RJ, RS, SC e SP).



Os dados são do “Atlas dos Remanescentes Florestais da Mata Atlântica”, divulgado nesta terça-feira (4) pela Fundação SOS Mata Atlântica, em parceria com o Inpe (Instituto Nacional de Pesquisas Espaciais).

(Folha online – 04/06/2013 – 12h17.)

36

Enquanto o Espírito Santo e o Mato Grosso do Sul apresentaram redução de 93% e 92% do desmate, respectivamente, o Mapa confirma que continua na liderança do desmatamento, com aumento de 70% em relação ao período anterior, o estado de(o)

- A) São Paulo.
- B) Pernambuco.
- C) Minas Gerais.
- D) Rio de Janeiro.
- E) Santa Catarina.

37

Vivem na Mata Atlântica mais de 20 mil espécies de plantas, sendo 8 mil endêmicas e mais de 2 mil espécies de animais, entre pássaros, mamíferos, répteis, peixes etc. Sobre este importante bioma brasileiro, é correto afirmar que

- I. é um *Hotspot* mundial, ou seja, uma das áreas mais ricas em biodiversidade e mais ameaçadas do planeta.
- II. foi decretada Reserva da Biosfera pela Unesco e Patrimônio Nacional, na Constituição Federal de 1988.
- III. possui, aproximadamente, 50% de seu território preservado abrangendo 27 estados em todas as regiões.
- IV. teve seu desmatamento acentuado nos séculos seguintes ao descobrimento devido à exploração da borracha.

São afirmativas corretas sobre a população mundial apenas

- A) I e II.
- B) I e III.
- C) I e IV.
- D) II e III.
- E) III e IV.

38

Embora abranja grande extensão do território brasileiro, a Mata Atlântica possui maior concentração de vegetação na região

- A) Sul.
- B) Norte.
- C) Sudeste.
- D) Nordeste.
- E) Centro-Oeste.

39

Leia o trecho a seguir.

“A dura realidade das guerras, que apenas no século XX mataram 200 milhões de pessoas, não impede que as indústrias de armamentos busque tecnologias menos agressivas ao meio ambiente.”

(Revista IstoÉ. Edição 2270, 22/05/2013. p. 98.)

Sobre os conflitos bélicos ocorridos no século XX, assinale a afirmativa INCORRETA.

- A) A Guerra do Golfo eclodiu na década de 1990, após as tropas iraquianas invadirem o *Kuwait*.
- B) A Primeira Guerra Mundial terminou com o Tratado de Versalhes impondo uma série de punições aos países derrotados.
- C) A Segunda Guerra Mundial termina com a primeira grande experiência nuclear: a explosão de duas bombas atômicas no Japão.
- D) Ocorrida na década de 1980, a Guerra das Malvinas manteve a supremacia dos ingleses sobre os argentinos no arquipélago sul-americano.
- E) Terminada na década de 1920, a Guerra dos Cem Anos, envolvendo ingleses e franceses, deu início à Segunda Guerra Mundial com a entrada de várias nações no conflito.

40

O novo relatório da Comissão de Investigação da ONU sobre direitos humanos na Síria, divulgado em junho de 2013, afirma que a Organização tem motivos para acreditar no uso de armas químicas em confrontos no país nos últimos meses. Segundo o brasileiro Paulo Sérgio Pinheiro, que preside a Comissão Internacional de Inquérito, há denúncias recebidas sobre o uso de armas químicas pelos dois lados. A maioria se refere ao seu uso pelo governo. Sobre este conflito, é correto afirmar que

- A) teve início a partir da onda de revoltas denominada Primavera Árabe, que ocorreu em vários países de origem árabe.
- B) resulta do extenso conflito que o país trava com Israel pela retomada da Colina de Golã, perdida na Guerra dos Seis Dias.
- C) ocorre devido ao apoio aos EUA, exercido pela Síria, atraindo grupos terroristas para lutar contra o rei *Abdullah al-Hussein*.
- D) tem como causa a acirrada disputa religiosa e política impingida pelos grupos *Hamas* e *Fatah* pelo controle político do país.
- E) é o mais longo conflito interno do Oriente Médio, onde vários grupos étnicos se uniram para destituir o ditador *Hafez al-Assad*.

INSTRUÇÕES

1. Material a ser utilizado: caneta esferográfica de tinta azul ou preta. Os objetos restantes devem ser colocados em local indicado pelo fiscal da sala, inclusive aparelho celular desligado e devidamente identificado.
2. Não é permitida, durante a realização das provas, a utilização de máquinas calculadoras e/ou similares, livros, anotações, impressos ou qualquer outro material de consulta, protetor auricular, lápis, borracha, corretivo. Especificamente, não é permitido que o candidato ingresse na sala de provas sem o devido recolhimento, com respectiva identificação, dos seguintes equipamentos: *bip*, telefone celular, agenda eletrônica, *notebook*, *palmtop*, *ipad*, *ipod*, *tablet*, *smartphones*, receptor, gravador, calculadora, máquina fotográfica, controle de alarme de carro, relógio digital etc.
3. Durante a prova, o candidato não deve levantar-se, comunicar-se com outros candidatos e nem fumar.
4. A duração da prova é de 03 (três) horas, já incluindo o tempo destinado à entrega do Caderno de Provas e à identificação – que será feita no decorrer da prova – e ao preenchimento do Cartão de Respostas (Gabarito).
5. Somente em caso de urgência pedir ao fiscal para ir ao sanitário, devendo no percurso permanecer absolutamente calado, podendo antes e depois da entrada sofrer revista através de detector de metais. Ao sair da sala no término da prova, o candidato não poderá utilizar o sanitário. Caso ocorra uma emergência, o fiscal deverá ser comunicado.
6. O Caderno de Provas consta de 40 (quarenta) questões de múltipla escolha para os cargos de nível superior, médio técnico, médio e fundamental e 30 (trinta) para os cargos de nível fundamental incompleto. Leia-o atentamente.
7. **As questões das provas objetivas são do tipo múltipla escolha, com 05 (cinco) alternativas (A a E) e uma única resposta correta.**
8. Ao receber o material de realização das provas, o candidato deverá conferir atentamente se o Caderno de Provas corresponde ao cargo a que está concorrendo, bem como se os dados constantes no Cartão de Respostas (Gabarito) que lhe foi fornecido estão corretos. Caso os dados estejam incorretos, ou o material esteja incompleto ou tenha qualquer imperfeição, o candidato deverá informar tal ocorrência ao fiscal.
9. Os fiscais não estão autorizados a emitir opinião e prestar esclarecimentos sobre o conteúdo das provas. Cabe única e exclusivamente ao candidato interpretar e decidir.
10. O candidato poderá retirar-se do local de provas somente a partir dos 90 (noventa) minutos após o início de sua realização, contudo não poderá levar consigo o Caderno de Provas, sendo permitida essa conduta apenas no decurso dos últimos 30 (trinta) minutos anteriores ao horário previsto para o seu término.
11. Os 3 (três) últimos candidatos de cada sala somente poderão sair juntos. Caso o candidato insista em sair do local de aplicação das provas, deverá assinar um termo desistindo do Processo Seletivo e, caso se negue, deverá ser lavrado Termo de Ocorrência, testemunhado pelos 2 (dois) outros candidatos, pelo fiscal da sala e pelo coordenador da unidade.

RESULTADOS E RECURSOS

- As provas aplicadas, assim como os gabaritos preliminares das provas objetivas serão divulgados na *Internet*, no site www.consulplan.net, a partir das **16h00min do dia útil subsequente ao da realização da prova escrita**.
- O candidato que desejar interpor recursos contra os gabaritos oficiais preliminares das provas objetivas disporá de **02 (dois) dias úteis**, a contar do dia subsequente à divulgação, em requerimento próprio disponibilizado no *link* correlato ao Processo Seletivo no site www.consulplan.net.
- A interposição de recursos poderá ser feita **somente via Internet, através do Sistema Eletrônico de Interposição de Recursos**, com acesso pelo candidato ao fornecer dados referentes à sua inscrição apenas no prazo recursal, à **CONSULPLAN**, conforme disposições contidas no site www.consulplan.net, no *link* correspondente ao Processo Seletivo.