



PREFEITURA MUNICIPAL DE FORQUILHA - CE CONCURSO PÚBLICO – EDITAL 001/2013

FISCAL DE OBRAS

NOME DO CANDIDATO: _____

RG: _____ ÓRGÃO EXPEDIDOR: _____

Nº DE INSCRIÇÃO

--	--	--	--	--	--

ASSINATURA: _____

LEIA COM ATENÇÃO E SIGA RIGOROSAMENTE ESTAS INSTRUÇÕES:

1. Este caderno está contendo 60 (sessenta) questões de múltipla escolha, numeradas de 01 a 60.
2. Cada uma das questões apresenta um enunciado seguido de 5 (cinco) alternativas, das quais somente uma é a correta. Assinale-a.
3. Examine se a prova está completa, com a sequência numérica das questões, se há falhas ou imperfeições gráficas que causem dúvidas. Qualquer reclamação deverá ser feita durante os 20 minutos iniciais. Após esse tempo, qualquer reclamação será desconsiderada.
4. Depois de decorridos 2 (duas) horas do início da prova, será distribuído o Cartão-Resposta, o qual será o único documento válido para a correção da prova. Ao recebê-lo, verifique se o seu nome e número de inscrição estão corretos. Reclame imediatamente se houver discrepância.
5. O cartão-resposta não pode ser dobrado, amassado, rasurado ou manchado. Exceto sua assinatura e inscrição, nada deve ser escrito ou registrado fora dos locais destinados às respostas. Tenha muita atenção ao marcar seu cartão-resposta, pois não haverá substituição por erro do candidato. Marque sua resposta pintando completamente o espaço correspondente à alternativa de sua opção.

Ex.: A B C D E
6. A leitora de marcas não registrará as respostas em que houver falta de nitidez, uso de corretivo, marcação a lápis ou marcação de mais de uma letra. Não serão computadas questões não assinaladas.
7. Durante a prova, é proibido o intercâmbio e o empréstimo de material de qualquer natureza entre os candidatos. A tentativa de fraude, a indisciplina e o desrespeito às autoridades encarregadas dos trabalhos são faltas que implicarão na desclassificação do candidato(a).
8. Qualquer forma de comunicação entre candidatos implicará na eliminação de ambos do certame.
9. Não será permitido ao candidato, durante a realização das provas, portar: armas; aparelhos eletrônicos de qualquer natureza; bolsas; livros; jornais ou impressos em geral; bonés, chapéus, lenço de cabelo, bandanas etc.
10. É vedado o uso de telefone celular ou de qualquer outro meio de comunicação. O candidato que for flagrado portando aparelho celular, durante o período de realização da prova, ou, ainda, aquele candidato cujo aparelho celular tocar será sumariamente eliminado do certame.
11. Em caso de dúvida, durante a prova, levante o braço para solicitar atendimento da fiscalização. Jamais pergunte em voz alta.
12. O Candidato que permanecer na sala de provas, por mais de 3h45min, poderá levar consigo a cópia do gabarito, em formulário específico, fornecido pela **ORGANIZADORA**.
13. Ao terminar a resolução da prova, entregue-a ao fiscal de sala juntamente com o **Cartão-Resposta** (devidamente assinado). Não esqueça, também, de **assinar a folha de frequência**.
14. As provas terão duração de 4 horas. Turno da Manhã com início às 08h00min e término às 12h00min e Turno da Tarde com início às 14h00min e término às 18h00min. Entretanto, o candidato só poderá ausentar-se da sala, depois de decorridas duas horas do início das provas.
15. Os **Gabaritos Preliminares das Provas Objetivas** serão divulgados 72 (setenta e duas) horas após a realização das mesmas.

CONHECIMENTOS GERAIS

Leia o texto a seguir para responder as questões de 1 a 8.

Mediocre distraído

Leio com tristeza sobre quantos países como Coreia do Sul e outros estimulam o ensino básico, conseguem excelência em professores e escolas, ótimas universidades, num crescimento real, aquele no qual tudo se fundamenta: a educação, a informação, a formação de cada um. Comparados a isso, parecemos treinar para ser mediocres. Como indivíduos, habitantes deste Brasil, estamos conscientes disso, e queremos — ou vivemos sem saber de quase nada? Não vale, para um povo, a desculpa do menino levado que tem a resposta pronta: “Eu não sabia”, “Não foi por querer”. Pois, mesmo com a educação — isto é a informação — tão fraquinha e atrasada, temos a imprensa para nos informar. A televisão não traz só telenovelas ou programas de auditório: documentários, reportagens, notícias, nos tornam mais gente: jornais não têm só coluna policial ou fofocas sobre celebridades, mas nos deixam a par e nos integram no que se passa no mundo, no país, na cidade.

Alienação é falta grave: omissão traz burrice, futilidade é um mal. Por omissos votamos errado ou nem votamos, por desinformados não conhecemos os nossos direitos, por fúteis não queremos lucidez, não sabemos da qualidade na escola do filho, da saúde de todo mundo, da segurança em nossas ruas. O real crescimento do país e o bem da população passam ao largo de nossos interesses. Certa vez escrevi um artigo que deu título a um livro: “Pensar é transgredir”. Inevitavelmente me perguntam: “Transgredir o quê?”. Transgredir a ordem da mediocridade, o deixa pra lá, o nem quero saber, nem me conte, que nos dá a ilusão de sermos livres e leves como na beira do mar, pensamento flutuando, isso é que é vida. Será? Penso que não, porque todos, todos sem exceção, somos prejudicados pelo nosso próprio desinteresse.

Nosso país tem tamanhos problemas que não dá para fingir que está tudo bem, que somos os tais, que somos modelo para os bobos europeus e americanos, que aqui está tudo funcionando bem, e que até crescemos. Na realidade, estamos parados, continuamos burros, doentes, desamparados, ou muito menos burros e doentes e desamparados do que poderíamos estar. Já estivemos em situação pior? Claro que sim. Já tivemos escravidão, a mortalidade infantil era assustadora, os pobres sem assistência, nas ruas reinava a imundície, não havia atendimento algum aos necessitados (hoje há menos do que deveria, mas existe). Então, de certa forma, muita coisa melhorou. Mas poderíamos estar melhores, só que não parecemos interessados. Queremos, aceitamos, pão e circo, a Copa, a Olimpíada, a balada, o joguinho, o desconto, o prazo maior para nossas dívidas, o não saber de nada sério: a gente não quer se incomodar. Ou pior: nós temos a sensação de que não adianta mesmo.

Mas na verdade temos medo de sair às ruas, nossas casas e edifícios têm porteiro, guarda, alarmes e medo. Nossas escolas são fraquíssimas, as universidades péssimas, e o propósito parece ser o de que isso ainda piore. Pois, em lugar de estimularmos os professores e melhorarmos imensamente a qualidade de ensino de nossas crianças, baixamos o nível das universidades, forçando por vários recursos a entrada dos mais despreparados, que naturalmente vão sofrer ao cair na realidade. Mas a esses mais sem base, porque fizeram uma escola péssima ou ruim, dizem que

terão tutores no curso superior para poder se equilibrar e participar com todos. Porque nós não lhes demos condições positivas de fazer uma boa escola, para que pudessem chegar ao ensino superior pela própria capacidade, queremos band-aids ineficientes para fingir que está tudo bem.

Não se deve baixar o nível em coisa alguma, mas elevar o nível em tudo. Todos, de qualquer origem, cor, nível cultural e econômico ou ambiente familiar, têm direito à excelência que não lhes oferecemos, num dos maiores enganos da nossa história. Não precisamos viver sob o melancólico império da mediocridade que parece fácil e inocente, mas trava nossas capacidades, abafa nossa lucidez, e nos deixa tão agradavelmente distraídos.

(Lya Luft. In: Revista Veja, edição 2298 de 05/12/2012)

1. Leia as afirmações a seguir sobre o texto:

- I. A televisão tem um papel importante na sociedade, pois veicula informações.
- II. A realidade brasileira não apresentou mudanças nos últimos anos.
- III. As pessoas aceitam o que lhes é colocado uma vez que acreditam que não há possibilidade de mudança e por não quererem se importunar.

Marque a opção que apresenta as afirmativas CORRETAS relacionadas ao texto.

- a) I.
- b) I – III.
- c) II.
- d) II – III.
- e) III.

2. Marque a opção em que as palavras são acentuadas, respectivamente, pela mesma regra que OLIMPÍADA / ATÉ / PAÍSES.

- a) Básico – está – saúde.
- b) Império – só – história.
- c) Básico – está – assistência.
- d) Excelência – já – nível.
- e) Imundície – nível – já.

3. A palavra PORQUE (linha 65) e a expressão PARA QUE (linha 68) estabelecem, respectivamente relações semânticas de:

- a) Causa – condição.
- b) Adição – finalidade.
- c) Explicação – finalidade.
- d) Condição – concessão.
- e) Explicação – condição.

4. Marque a opção que NÃO está de acordo com as ideias do texto:

- a) O fato de haver desinteresse em relação à realidade do país é prejudicial a toda a população.
- b) A autora afirma claramente que o Brasil está treinando para ser medíocre.
- c) As pessoas preferem iludir-se de que está tudo bem, a fim de não se incomodarem.
- d) Coreia do Sul e outros países, ao contrário do Brasil, estimulam a educação básica.
- e) Há pessoas que entendem que a programação televisiva brasileira resume-se a telenovelas e programas de auditório.

5. Leia atentamente o trecho a seguir:

“Pois, mesmo com a educação — isto é a informação — tão fraquinha e atrasada, temos a imprensa para nos informar” (linhas 12 a 14).

Analise as asserções sobre o trecho anterior:

- I. A autora está afirmando que a educação é informação.
- II. Os travessões servem para marcar uma ideia intercalada.
- III. Se fosse usada vírgula após “isto é”, não haveria alteração no sentido do enunciado.
- IV. A autora está afirmando que a educação é fraca e atrasada, porém é possível informar-se por meio da imprensa.

Marque a opção que apresenta as afirmativas CORRETAS.

- a) I – II.
- b) I – II – III.
- c) II – IV.
- d) II – III – IV.
- e) III – IV.

6. Marque a opção INCORRETA sobre o sujeito das orações destacadas a seguir:

- a) Na oração “Então, de certa forma, muita coisa melhorou” o sujeito é SIMPLES, uma vez que se faz uma afirmação sobre “muita coisa”.
- b) Na oração “Nosso país tem tamanhos problemas...” o sujeito é SIMPLES, pois se afirma algo sobre “nosso país”.
- c) Em “Leio com tristeza sobre quantos países como Coreia do Sul e outros estimulam o ensino básico...” há duas orações, sendo o sujeito da primeira OCULTO, já que, mesmo não estando explícito, é possível identificá-lo; e o da segunda é COMPOSTO, pois a afirmação feita é sobre “Coreia do Sul e outros”.
- d) Em “O real crescimento do país e o bem da população passam ao largo de nossos interesses” há um sujeito COMPOSTO, uma vez que há dois núcleos.
- e) Em “...conseguem excelência em professores e escolas, ótimas universidades, num crescimento real” o sujeito é INDETERMINADO uma vez que o verbo está na 3ª pessoa do plural e não se sabe sobre quem se faz a afirmação.

7. A palavra desinteresse apresenta prefixo que indica negação. Na língua portuguesa, outros prefixos têm esse mesmo significado. A opção em que NÃO há presença de prefixo com o mesmo significado é:

- a) Incomodar.
- b) Desamparados.
- c) Despreparados.
- d) Inevitavelmente.
- e) Ineficientes.

8. Marque a opção INCORRETA quanto à interpretação do trecho destacado.

- a) Ao afirmar “continuamos burros” (linha 41), entende-se que a condição de “ser burro” acompanha o brasileiro desde outros tempos.
- b) “...nos deixa tão agradavelmente distraídos” (linhas 79 e 80), a autora demonstra satisfação pelo fato de alguma coisa distrair os brasileiros.

- c) “Nossas escolas são fraquíssimas, as universidades péssimas, e o propósito parece ser o de que isso ainda piore” (linhas 57 a 59), o uso de AINDA deixa implícito que não se esperaria que o fato de as escolas serem fracas e as universidades péssimas pudesse piorar.
- d) Do trecho “Então, de certa forma, muita coisa melhorou” (linha 48), entende-se que apesar de não terem acontecido as melhorias necessárias, houve mudanças positivas.
- e) Do trecho “queremos band-aids ineficientes para fingir que está tudo bem” (linhas 70 e 71), entende-se que o fato de colocar tutores para os alunos que entraram na universidade sem ter condições de acompanhar os demais é algo negativo.

9. Sobre o grau dos substantivos, indique a opção que traz o CORRETO aumentativo das palavras bala, dente e mão.

- a) Balaço, dentão e manápula.
- b) Balázio, dente grande e manzorra.
- c) Balaço, dentilhão e mão grande.
- d) Bala grande, dentilhão e manzorra.
- e) Balázio, denticulo e mãozorra.

10. Em “... ainda não a encontraram”.

Analisando sintaticamente o termo grifado, pode-se dizer que ele é:

- a) Sujeito simples, pois substitui o pronome ela.
- b) Complemento nominal.
- c) Sujeito do verbo encontrar.
- d) Adjunto adnominal.
- e) Objeto direto, pois completa o sentido do verbo encontrar.

11. Indique a opção INCORRETA quanto à concordância nominal.

- a) Nas férias, passei tranquilos semanas e dias na praia.
- b) Uma e outra língua neolatinas são semelhantes à língua portuguesa.
- c) Honramos o escudo e a bandeira brasileiros.
- d) Pesquiso as culturas grega e latina.
- e) Tenho estudado muito as literaturas brasileiras e portuguesas.

12. Assinale a opção em que todas as palavras se encontram com a divisão silábica CORRETA.

- a) Ter-ra / nas-cer / pe-i-xe.
- b) Pei-xe / res-pi-rar / te-rra.
- c) Pos-so / nas-cer / pe-i-xe.
- d) Po-ssô / pei-xe / na-scer.
- e) Res-pi-rar / pei-xe / ter-ra.

13. Assinale a opção em que TODAS as palavras estão escritas corretamente.

- a) Açáí – redação – eleição – refeissão.
- b) Bagunça – cassula – paçoca – coroação.
- c) Cachaça – açude – açúcar – cabeça.
- d) Beiço – traissão – relação – açúcarado.
- e) Oração – engraçado – lensso – fumaça.

14. Analise as afirmativas a seguir:

- I. Artista é uma palavra _____ porque tem _____ sílabas.
- II. Uva é uma palavra _____ porque tem _____ sílabas.

Marque a opção que indica as palavras que preenchem corretamente e respectivamente as lacunas.

- Polissílaba – quatro – monossílaba – uma
- Trissílaba – três – dissílaba – duas.
- Trissílaba – duas – dissílaba - três.
- Dissílaba – duas – monossílaba – uma.
- Monossílaba – uma – trissílaba – duas.

15. Marque a opção que apresenta palavra em sentido conotativo.

- Não será preciso castigar os adultos.
- Vários pensadores falaram sobre a criminalidade.
- É o ensino que arrebenta as grades.
- Muitos querem a pena de morte.
- A cada dia aumenta o número de crime e criminosos.

16. Uma pesquisa de opinião, realizada num bairro de Fortaleza, apresentou o seguinte resultado: 65% dos entrevistados frequentavam à Praia do Futuro, 55% frequentavam a praia da Barra do Ceará e 15% não iam à praia. De acordo com essa pesquisa, marque a opção CORRETA que indica o percentual dos entrevistados que frequentavam ambas as praias.

- 20%
- 35%
- 40%
- 25%
- 55%

17. A câmara municipal de um determinado município tem exatamente 20 vereadores, sendo que uns apoiam o prefeito e outros não o apoiam. O número de maneiras diferentes de se formar uma comissão contendo exatamente 4 vereadores situacionistas e 3 oposicionistas é.

- 57.439.
- 27.720.
- 13.860.
- 551.
- 495.

18. O valor da fração $\frac{(a^2-b^2)}{(a^2+2ab+b^2)}$, quando $a = 51$ e $b = 49$, é:

- 0,01
- 0,02
- 0,20
- 2,00
- 20,0

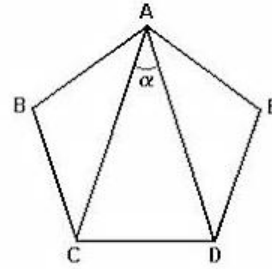
19. A matriz A é inversa da matriz B.

$$A = \begin{bmatrix} x & 1 \\ 5 & 3 \end{bmatrix} \quad B = \begin{bmatrix} 3 & -1 \\ y & 2 \end{bmatrix}$$

Nessas condições, podemos afirmar que a soma $x+y$ vale:

- 1
- 2
- 3
- 4
- 5

20. Na figura adiante, ABCDE é um pentágono regular. Qual medida, em graus, do ângulo α ?



- 32°
- 34°
- 36°
- 38°
- 40°

21. Considere a circunferência inscrita num triângulo isósceles com base de 6cm e altura de 4cm. Seja "t" a reta tangente a esta circunferência e paralela à base do triângulo. O segmento de "t" compreendido entre os lados do triângulo mede:

- 1 cm
- 1,5 cm
- 2 cm
- 2,5 cm
- 3 cm

22. Um investidor aplicou a quantia de R\$ 500,00 em um fundo de investimento que opera no regime de juros simples. Após 6 meses, o investidor verificou que o montante era de R\$ 560,00. Qual a taxa de juros desse fundo de investimento?

- 2%
- 5%
- 9%
- 10%
- 15%

23. Um poliedro convexo possui duas faces pentagonais e cinco quadrangulares. O número de vértices deste poliedro é:

- 4
- 6
- 8
- 9
- 10

24. A área da superfície de uma esfera e a área total de um cone circular reto são iguais. Se o raio da base do cone mede 4 cm e o volume do cone é $16\pi \text{ cm}^3$, o raio da esfera é dado por:

- $\sqrt{3} \text{ cm}$
- 2 cm
- 3 cm
- 4 cm
- $4 + \sqrt{2} \text{ cm}$

25. Uma progressão aritmética e uma geométrica têm o número 2 como primeiro termo. Seus quintos termos também coincidem e a razão da PG é 2. Sendo assim, a razão da PA é:

- 8.
- 6.
- $32/5$.
- 4.
- $15/2$.

26. Sabendo que x é um número real e que a parte imaginária do número complexo $\frac{(2+i)}{(x+2i)}$ é zero,

então x é:

- a) - 1
- b) 1
- c) 2
- d) - 2
- e) 4

27. A soma das raízes da equação $\cos^2 x + \cos x = 0$, no intervalo $0 < x < 2\pi$, é:

- a) π
- b) 4π
- c) 3π
- d) $7\pi/2$
- e) $5\pi/2$

28. Sejam A e B matrizes 3×3 tais que $\det A = 3$ e $\det B = 4$. Então $\det(A \times 2B)$ é igual a:

- a) 32
- b) 48
- c) 64
- d) 80
- e) 96

29. A equação $x^2 + y^2 - 4x + 6y - 3 = 0$ é de uma circunferência cuja soma do raio e das coordenadas do centro é igual a:

- a) -2
- b) 3
- c) 5
- d) 8
- e) 15

30. Aplicando hoje na caderneta de poupança a quantia de R\$ 20.000,00, qual será o montante gerado ao final de 4 anos, sabendo que a rentabilidade mensal é de 0,5%?

- a) R\$ 25.409,78
- b) R\$ 75.409,00
- c) R\$ 54.003,93
- d) R\$ 35.000,50
- e) R\$ 87.436,32

31. A criação do município de Forquilha foi em 05 de fevereiro de 1985. Na sua 1ª administração municipal criou-se:

- a) O Brasão e a Bandeira.
- b) O Hino do município.
- c) A Bandeira e o Hino municipal.
- d) O Hino do município, a Bandeira e o Brasão.
- e) O Brasão.

32. O aniversário do município de Forquilha é comemorado no dia:

- a) 05 de dezembro.
- b) 05 de fevereiro.
- c) 05 de março.
- d) 15 de fevereiro.
- e) 15 de janeiro.

33. Até o ano de 1985, Forquilha era distrito de:

- a) Santa Quitéria.
- b) Groaíras.
- c) Itapajé.
- d) Santana do Acaraú.
- e) Sobral.

34. Antes de se chamar FORQUILHA o município era denominado de:

- a) Campo Novo.
- b) Campo Belo.
- c) Campo Velho.
- d) Novo Campo.
- e) Belo Novo.

35. Sobre o município de FORQUILHA é INCORRETO afirmar:

- a) Possui o açude Público Forquilha, de propriedade do Governo Estadual.
- b) Possui uma área de aproximadamente 516,88 km²
- c) De acordo com o Censo Democrático de 2010, a população de Forquilha é de aproximadamente 21.786 habitantes.
- d) Foi realizado o plebiscito em 1985 quando o povo se posicionou favorável à criação do município de Forquilha.
- e) Forquilha tem dois distritos: Trapiá e Salgado dos Mendes.

36. Forquilha fica a 210 km de Fortaleza e se limita geograficamente aos municípios:

- a) Groaíras e Itapajé.
- b) Sobral e Santa Quitéria.
- c) Sobral, Santa Quitéria e Groaíras.
- d) Santa Quitéria, Groaíras e Itapajé.
- e) Sobral e Groaíras.

37. A economia do município de Forquilha vem se desenvolvendo com base na:

- a) Agricultura e pecuária.
- b) Piscicultura e extrativismo da pedra.
- c) Piscicultura, agricultura e pecuária.
- d) Pecuária, agricultura, piscicultura, e extrativismo da pedra – CAL.
- e) Pecuária, agricultura e extrativismo da pedra – CAL.

38. “Forquilha ”Deus do Sol”, Tu és o braço de nós, teus rios, riachos, lagoas, montes, caminhos e veredas simbolizavam o viver cotidiano de todos nós, Tu nasceste da junção de dois rios...”

Autor: Abelardo Cavalcante Vasconcelos.

Que rios são estes que originaram o nome Forquilha?

- a) Rios Madeira e Oficina, ao rio Madeira, um dos afluentes do rio Acaraú.
- b) Rio Oficina e o açude público de Forquilha.
- c) Rios Timbaúba e Acaraú.
- d) Rios Timbaúba e Madeira.
- e) Rios Timbaúba e Oficina ao rio Madeira, um dos afluentes do rio Acaraú.

39. Qual o nome de batismo do Papa Francisco presente na última Jornada Mundial da Juventude (JMJ) no Brasil?

- a) Bento João Paulo.
- b) Gravani Batista Montini.
- c) Angelo Giusepe Roncalli.
- d) Jorge Mário Bergoglio.
- e) João Paulo Bergoglio.

40. Sobre a Jornada Mundial da Juventude, analise as afirmações a seguir, assinalando (V) para as VERDADEIRAS e (F) para FALSAS.

() A Jornada Mundial da Juventude(JMJ) é um evento religioso criado pelo Papa Francisco em 1984, que reúne milhões de jovens de todo o mundo.

() No Brasil, a Jornada Mundial da Juventude realizou-se na cidade do Rio de Janeiro no mês de julho.

() O ultimo encontro da JMJ foi realizado em 2011, em Madri, na Espanha.

() Durante a JMJ, acontecem eventos como catequeses, adorações, missas, momentos de oração, palestras, partilhas e shows, tudo em diversas línguas.

Marque a opção que apresenta a sequência CORRETA.

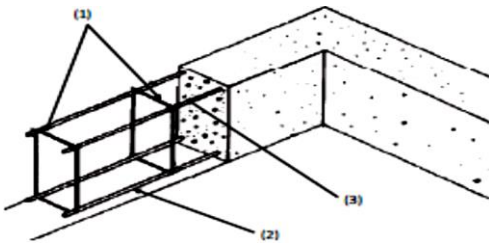
- a) V – V – V – V.
- b) V – V – F – F.
- c) V – F – V – V.
- d) F – V – V – V.
- e) F – F – V – F.

CONHECIMENTOS ESPECIFICOS

41. De acordo com a NBR 6118, Projeto de Estruturas de Concreto (Procedimento), marque a opção CORRETA que indica a menor espessura admissível para uma laje de concreto armado que não está em balanço.

- a) 5 cm.
- b) 8 cm.
- c) 6 cm.
- d) 10 cm.
- e) 7 cm.

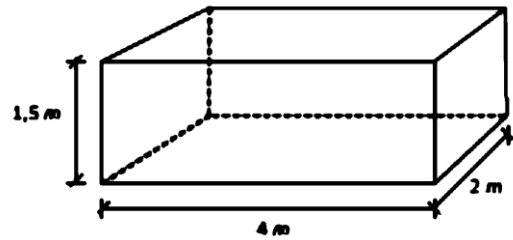
42. A figura abaixo ilustra as armaduras de uma viga de concreto armado.



Como chama as armaduras indicadas pelos números (1), (2) e (3), respectivamente?

- a) Armadura positiva de tração, armadura negativa de tração, estribos.
- b) Estribos, armadura negativa de tração e armadura positiva de tração.
- c) Armadura positiva de tração, estribos, armadura negativa de tração.
- d) Estribos, armadura positiva de tração e barras porta-estribos.
- e) Estribos, armadura negativa de tração e barras porta-estribos.

43. Observe o bloco abaixo, que será utilizado como fundação de uma obra.



Calcule o volume desse bloco e marque a opção CORRETA.

- a) 12 m³.
- b) 7,5 m³.
- c) 6,0 m³.
- d) 4,5 m³.
- e) 16 m³.

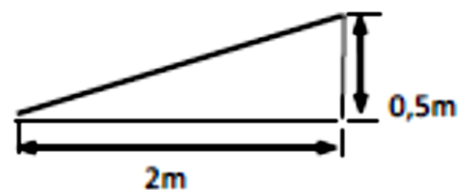
44. Como deve ser executado o revestimento da parede interna de um apartamento?

- a) Iniciando-se na parte de cima da parede, indo em direção à parte de baixo.
- b) Iniciando-se simultaneamente nas partes de cima e de baixo da parede, indo em direção à parte central.
- c) Iniciando-se na parte de baixo da parede, indo em direção à parte de cima.
- d) Iniciando-se em um canto e percorrendo a parede na direção diagonal.
- e) Iniciando-se na parte central da parede, indo em direção às partes de cima e de baixo, simultaneamente.

45. Em sistemas de águas pluviais e esgoto sanitário, é comum a utilização de tubos cerâmicos denominados:

- a) Sarjetas.
- b) Tubulões.
- c) Sapatas.
- d) Banquetas.
- e) Manilhas.

46. A figura representa um trecho de um telhado.



Calcule a inclinação desse telhado e marque a opção CORRETA.

- a) 10%
- b) 15%
- c) 20%
- d) 25%
- e) 30%

47. Em relação à montagem de um reservatório (caixa d'água), como se chama a tubulação que evita o transbordamento do reservatório (pela tampa) quando a torneira-bóia deixa de funcionar?

- a) Alimentador Predial.
- b) Coletora.
- c) Barrilete.
- d) Respiro.
- e) Ladrão.

48. Em caso de ausência de rede pública de esgoto, qual o CORRETO procedimento a ser executado nesse caso?

- a) Ligar a tubulação que sai da casa diretamente em um sumidouro.
- b) Ligar a tubulação que sai da casa na rede pública de águas pluviais, até que a concessionária de água e esgoto faça a rede pública de esgoto.
- c) Ligar a tubulação que sai da casa em uma fossa e esta ligar em um sumidouro ou em um filtro anaeróbico.
- d) Ligar a tubulação que sai da casa em uma fossa e esta ligar na rede pública de águas pluviais.
- e) Ligar a tubulação que sai da casa em uma valeta aberta para que corra até o rio ou córrego mais próximo.

49. Como chama o dispositivo que altera a pressão d'água, na coluna, para que não ultrapasse a pressão de 40mc (metros de coluna d'água)?

- a) Válvula redutora de pressão.
- b) Válvula solenoide.
- c) Registro de gaveta.
- d) Válvula de esfera.
- e) Registro de pressão.

50. Como é chamado a abertura de via, composta no mínimo, de pista de rolamento e passeio público?

- a) Área institucional.
- b) Afastamento.
- c) Arruamento.
- d) Agrupamento residencial.
- e) Área residencial.

51. Marque a opção CORRETA que define o que é uma Viga vertical no centro da tesoura, que vai da cumeeira à linha da tesoura.

- a) Cumeeira.
- b) Terça.
- c) Mão francesa, escora ou diagonal.
- d) Linha.
- e) Pendural ou montante.

52. Qual é o mecanismo que permite ao cidadão construir uma área maior do que a permitida pelo zoneamento, definido na Lei do Plano Diretor mediante pagamento ao Poder Público Municipal?

- a) Taxa de ocupação.
- b) Solo criado.
- c) Serviço local.
- d) Lote.
- e) Habitação unifamiliar.

53. Marque a opção CORRETA que indica um instrumento de fiscalização obrigatória do fiscal de obra e postura para a realização do trabalho.

- a) Teodolito.
- b) Baliza.
- c) Estetoscópio.
- d) Lupa.
- e) Trena.

54. Qual o documento necessário para que qualquer obra de construção civil possa ser executada no âmbito do município?

- a) Certidão de Imóvel emitida pelo cartório.
- b) Revisão de Alinhamento.
- c) Alvará de funcionamento.
- d) Alvará de construção emitida pela prefeitura.
- e) Habite-se.

55. Quando um fiscal se depara com uma obra em construção e observa que a mesma não está de acordo com o projeto aprovado na Prefeitura que trabalha, que procedimento o Fiscal deve tomar?

- a) Paralisar os serviços.
- b) Multar o proprietário e dar prazo para regularização.
- c) Embargar a obra.
- d) Conversar com o proprietário e resolver o caso na mesma hora.
- e) Fazer autuação de advertência.

56. Quando o fiscal for conferir o recuo frontal de uma construção residencial térrea, como será feito essa conferência?

- a) O recuo é medido a partir do alinhamento do lote.
- b) O recuo é medido a partir do meio fio.
- c) O recuo é medido pelo alinhamento de edificações existentes na rua.
- d) O recuo é medido a partir do meio da rua.
- e) O recuo é medido considerando o espaço das calçadas de pedestres.

57. A classificação que indica resistência a abrasão de material de revestimento cerâmico é:

- a) Choque.
- b) Tenacidade.
- c) PEI.
- d) Dureza.
- e) Impermeabilidade.

58. A legislação municipal que define as dimensões e áreas mínimas de construção de compartimentos é chamada:

- a) Manual do proprietário.
- b) Código civil.
- c) Código ambiental.
- d) Código florestal.
- e) Código de obras.

59. Marque opção que NÃO apresenta um risco de "Acidente de trabalho".

- a) Piso escorregadio no local de trabalho.
- b) Trabalho com instrumentos de corte.
- c) Sinalização de emergência bem distribuída indicando as saídas.
- d) Trabalho com fios descascados.
- e) Possível presença de aranhas caranguejeiras ou cobras no local de trabalho.

60. Quais documentos, o fiscal deve requerer de uma construção para comprovar a legalização da obra?

- a) Certidão de característica e Projetos executivos.
- b) Habite-se e Projetos executivos.
- c) Habite-se e Alvará de construção.
- d) Escritura do imóvel e Alvará de construção.
- e) Alvará de construção e Projetos executivos.