



Instituto de Atenção Básica e Avançada à Saúde

Programa de Estratégia de Saúde na Família – ESF-2013 Processo Seletivo IABAS ESF Outros Empregos

AUXILIAR DE SAÚDE BUCAL

CÓDIGO: ASB71

CADERNO: 1

LEIA COM ATENÇÃO AS INSTRUÇÕES

- 1 - A duração da prova é de 4 horas, já incluído o tempo de preenchimento do cartão de respostas.
- 2 - O candidato que, na primeira hora de prova, se ausentar da sala e a ela não retornar, será eliminado.
- 3 - Os três últimos candidatos ao terminar a prova deverão permanecer na sala e somente poderão sair juntos do recinto, após aposição em ata de suas respectivas assinaturas.
- 4 - Você **NÃO** poderá levar o seu caderno de questões (Provas), pois a imagem do seu **cartão de respostas** será disponibilizado em <http://concursos.biorio.org.br>.

INSTRUÇÕES - PROVA OBJETIVA

- 1- Confira atentamente se este caderno de questões (Provas), que contém **40 questões objetivas**, está completo.
- 2 - Cada questão da Prova Objetiva conterà **5 (cinco) opções** e somente uma correta.
- 3 - Confira **se seus dados**, o **emprego** escolhido, indicados no **cartão de respostas**, está correto. Se notar qualquer divergência, notifique imediatamente ao Fiscal de Sala ou ao Chefe de Local. Terminada a conferência, você deve assinar o **cartão de respostas** no espaço apropriado.
- 4 - Confira atentamente se o **emprego** e o **número do caderno** que consta neste caderno de questões é o mesmo do que consta em seu **cartão de respostas**. Se notar qualquer divergência, notifique imediatamente ao Fiscal de Sala ou ao Chefe de Local.
- 5 - Cuide de seu **cartão de respostas**. Ele não pode ser rasurado, amassado, dobrado nem manchado.
- 6 - Se você marcar mais de uma alternativa, sua resposta será considerada errada mesmo que uma das alternativas indicadas seja a correta.

AGENDA

- **23/11/2013**, Provas Objetivas de Múltipla Escolha.
- **24/11/2013**, Divulgação dos Gabaritos Preliminares Oficiais e Exemplos das Provas Objetivas de Múltipla Escolha.
- **25/11/2013**, Divulgação das Imagens dos Cartões de Respostas das Provas Objetivas de Múltipla Escolha.
- **25/11/2013**, Disponibilização do Resultado das Provas Objetivas.
- **26/11/2013**, Relação dos Candidatos Convocados para a Entrevista Técnica.
- **28/11/2013**, ENTREVISTA TÉCNICA.



Concursos

INFORMAÇÕES:

- **Tel:** 21 3525-2480 das 9 às 18h
- **Internet:** <http://concursos.biorio.org.br>
- **E-mail:** iabas2013@biorio.org.br

LÍNGUA PORTUGUESA

TEXTO

OS DONOS DA HISTÓRIA

Arthur Poerner – O Globo

Sempre acho bom evitar a personalização nos debates e controvérsias, porque ela acaba desviando as atenções do tema principal, mas, na polêmica das biografias não autorizadas, por envolver alguns dos mais renomados músicos do país, já não é possível dissociar posições dos que as defendem. De modo que, como autor, me vejo obrigado, pela primeira vez, a discordar do Chico, do Caetano e do Gil, líderes do grupo Procure Saber, com os quais sempre me senti irmanado quanto ao essencial, às matérias de relevância nacional como esta. O mesmo já não posso dizer de outro protagonista do noticiário sobre o caso, o Roberto Carlos, que nunca nos deu a oportunidade de concordar ou discordar dele, simplesmente porque se desconhece o que pensou até agora, inclusive quanto à ditadura. E vago e impreciso continuou sendo na badalada entrevista ao “Fantástico”.

Penso que a memória dos grandes vultos e personalidades do país, inclusive da área artística, é propriedade pública, parte inalienável da identidade nacional, e, como tal, não pode ficar à mercê ou depender da vontade, do capricho, das idiossincrasias ou, como ocorre com mais frequência, da cobiça dos seus herdeiros; a estes cabe, sim, parcela já regulamentada dos lucros financeiros decorrentes do culto a essas memórias, da venda das suas obras, pois são, afinal, legatários do prestígio dos seus antepassados.

A experiência vem demonstrando que é nas vantagens pecuniárias que se concentra e fundamenta a maioria das objeções e exigências dos familiares.

QUESTÃO 1

O título dado ao texto, “donos da história” se refere:

- (A) aos artistas famosos de nossa música popular.
- (B) aos membros de nossa família imperial.
- (C) aos renomados músicos do país.
- (D) aos que querem proibir a publicação de biografias.
- (E) aos parentes de biografados interessados em dinheiro.

QUESTÃO 2

O texto mostra claramente a opinião de seu autor a respeito do tema tratado; a alternativa em que NÃO ocorre a indicação clara de uma opinião pessoal é:

- (A) “Sempre acho bom evitar a personalização nos debates e controvérsias, porque ela acaba desviando as atenções do tema principal, mas, na polêmica das biografias não autorizadas, por envolver alguns dos mais renomados músicos do país, já não é possível dissociar posições dos que as defendem”.
- (B) “De modo que, como autor, me vejo obrigado, pela primeira vez, a discordar do Chico, do Caetano e do Gil, líderes do grupo Procure Saber, com os quais sempre me senti irmanado quanto ao essencial, às matérias de relevância nacional como esta.
- (C) “O mesmo já não posso dizer de outro protagonista do noticiário sobre o caso, o Roberto Carlos”.
- (D) “...que nunca nos deu a oportunidade de concordar ou discordar dele, simplesmente porque se desconhece o que pensou até agora, inclusive quanto à ditadura”.
- (E) “E vago e impreciso continuou sendo na badalada entrevista ao “Fantástico”.

QUESTÃO 3

“Sempre acho bom evitar a personalização nos debates e controvérsias, / porque ela acaba desviando as atenções do tema principal...”. Os dois segmentos destacados nesse trecho do texto representam:

- (A) tese e argumento.
- (B) afirmação e conclusão.
- (C) consequência e causa.
- (D) opinião e finalidade.
- (E) dúvida e explicação.

QUESTÃO 4

No texto, o famoso cantor Roberto Carlos é considerado:

- (A) alienado e covarde.
- (B) covarde e apolítico.
- (C) apolítico e indiferente.
- (D) indiferente e vacilante.
- (E) vacilante e alienado.

QUESTÃO 5

“...que nunca nos deu a oportunidade de concordar ou discordar dele,...”; nesse segmento há um erro gramatical já que os verbos “concordar” e “discordar” não mostram a mesma regência e, por isso, não podem ter o mesmo complemento (“dele”). O mesmo erro acontece em:

- (A) Entrar e sair da sala.
- (B) Ir ou dirigir-se ao parque.
- (C) Gostar e precisar de companhia.
- (D) Saia e viaje com quem gosta.
- (E) Lutar e andar contra o vento.

QUESTÃO 6

“E vago e impreciso continuou sendo na badalada entrevista ao “Fantástico”. O mesmo tipo de relação entre os adjetivos destacados nesse segmento do texto aparece em:

- (A) O candidato estava confuso e nervoso.
- (B) A culpa estava clara e evidente.
- (C) O julgamento estava lento e injusto.
- (D) As máquinas eram modernas e nacionais.
- (E) Os jornais eram precisos e imparciais.

QUESTÃO 7

“Sempre acho bom evitar a personalização nos debates e controvérsias”; a forma de reescrever-se essa frase que altera o seu sentido original é:

- (A) Nos debates e controvérsias sempre acho bom evitar a personalização.
- (B) Sempre acho bom que a personalização nos debates e controvérsias seja evitada.
- (C) Sempre acho bom ser evitada a personalização nos debates e controvérsias.
- (D) Nos debates e controvérsias sempre acho bom que se evite a personalização.
- (E) Acho bom sempre evitar a personalização nos debates e controvérsias.

QUESTÃO 8

Representa uma opinião do autor do texto que as biografias:

- (A) sejam publicadas desde que paguem os direitos autorais devidos.
- (B) devem ser publicadas sob a supervisão dos parentes dos biografados.
- (C) têm que ser publicadas já que fazem parte da identidade nacional.
- (D) só podem ser publicadas quando autorizadas.
- (E) trazem enriquecimento e prestígio aos biografados.

QUESTÃO 9

“Penso que a memória dos grandes vultos e personalidades do país, inclusive da área artística, é propriedade pública, parte inalienável da identidade nacional, e, como tal, não pode ficar à mercê ou depender da vontade, do capricho, das idiossincrasias ou, como ocorre com mais frequência, da cobiça dos seus herdeiros; a estes cabe, sim, parcela já regulamentada dos lucros financeiros decorrentes do culto a essas memórias, da venda das suas obras, pois são, afinal, legatários do prestígio dos seus antepassados”.

O elemento sublinhado no texto que tem seu significado identificado corretamente é:

- (A) inclusive / exclusão.
- (B) como tal / conformidade.
- (C) como / comparação.
- (D) pois / conclusão.
- (E) afinal / tempo.

QUESTÃO 10

A alternativa em que a palavra destacada do texto tem seu significado claramente definido é:

- (A) vantagens pecuniárias / vantagens advindas de processos na justiça.
- (B) parte inalienável / parte que não se pode juntar.
- (C) depender das idiossincrasias / depender das manias.
- (D) prestígio dos antepassados / prestígio dos deuses e santos.
- (E) entrevista badalada / entrevista que recebeu muitas críticas.

NOÇÕES DE INFORMÁTICA

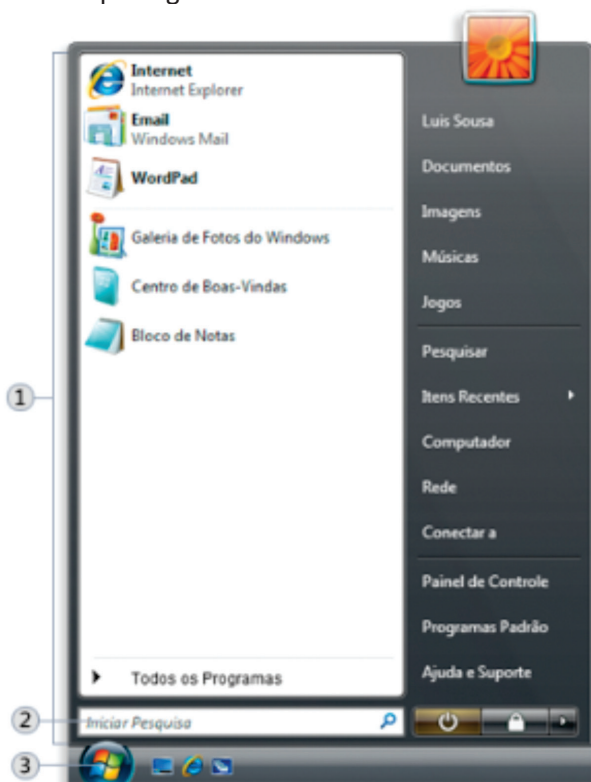
QUESTÃO 11

Um dos principais periféricos de saída de dados utilizados atualmente é a impressora multifuncional, tendo em vista as situações na qual pode ser empregada. Além de impressora, ela também pode executar as funções dos seguintes dispositivos:

- (A) xerox e plotter
- (B) scanner e xerox
- (C) eprom e scanner
- (D) plotter e joystick
- (E) joystick e eprom

QUESTÃO 12

A figura 1 abaixo ilustra o menu Iniciar no Windows XP, versão em português.

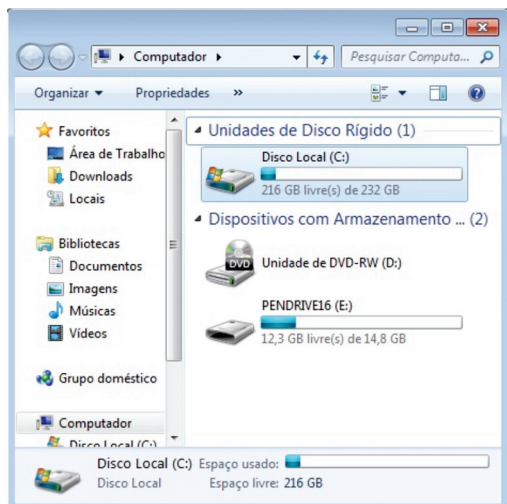


Para acionar o botão Iniciar, identificado pelo número 3, deve-se executar um atalho de teclado, que corresponde a pressionar primeiramente Ctrl e, em sequência, a seguinte tecla:

- (A) Esc
- (B) Delete
- (C) Ins
- (D) Home
- (E) Alt

QUESTÃO 13

A figura abaixo representa a tela do Computador/Windows Explorer no sistema operacional Windows 7 BR.



Essa tela é mostrada como resultado do acionamento do seguinte atalho de teclado:

- (A) Windows + P
- (B) Windows + X
- (C) Windows + E
- (D) Windows + R
- (E) Windows + W

QUESTÃO 14

Quando se trabalha com o Word 2010 BR para Windows, por padrão os arquivos são criados em um dos seguintes formatos:

- (A) TXT ou TXTX
- (B) PDF ou PDFX
- (C) DOC ou DOCX
- (D) WRD ou WRDX
- (E) RTF ou RTFX

QUESTÃO 15



No Word 2010 BR, o ícone deve ser acionado para aplicar o seguinte tipo de alinhamento:

- (A) Centralizado
- (B) Equidistante
- (C) Distribuído
- (D) Justificado
- (E) Uniforme

QUESTÃO 16


A figura abaixo mostra uma planilha criada no Excel 2010 BR.

	A	B	C	D
1	19	11	27	13
2				
3	Menor número =		11	
4				
5	Média =		?	

Nessa planilha, foi inserida em C3 uma expressão usando a função MÍNIMO, que mostra o menor valor entre todos os números contidos em A1, B1, C1 e D1, e em C5 a expressão =MÉDIA(B1;D1). Nessas condições, a expressão inserida em C3 e o valor que será mostrado em C5 são, respectivamente:

- (A) =MÍNIMO(A1:D1&1) e 17
- (B) =MÍNIMO(A1:D1&1) e 12
- (C) =MÍNIMO(A1:D1) e 21
- (D) =MÍNIMO(A1:D1) e 12
- (E) =MÍNIMO(A1:D1) e 17

QUESTÃO 17

Na criação de uma planilha no Excel 2010 BR, clicar no ícone  equivale a executar o seguinte atalho de teclado:

- (A) Ctrl + X
- (B) Ctrl + Z
- (C) Ctrl + Y
- (D) Alt + Z
- (E) Alt + X

QUESTÃO 18

Na atividade de backup, um certo dispositivo tem sido bastante empregado por apresentar as seguintes características:

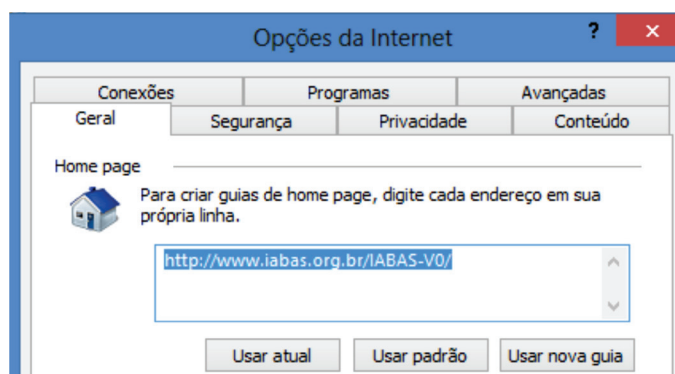
- armazena dados de forma permanente,
- apresenta elevada confiabilidade,
- é fácil de usar,
- possui baixo custo.

Esse dispositivo é conhecido por:


- (A) scheduler
- (B) router
- (C) cache
- (D) buffer
- (E) pendrive


QUESTÃO 19


Um funcionário do IABAS configurou o endereço eletrônico <http://www.iabas.org.br/IABAS-V0/> como homepage inicial no browser Internet Explorer 10 BR, conforme indicado na figura abaixo.





Posteriormente, acessou diversos sites da internet, finalizando pelo portal do Google. Para acessar o site do IABAS, configurado como página inicial, ele deve executar um atalho de teclado ou acionar um determinado ícone desse browser. O atalho e o ícone são respectivamente:

(A) Ctrl + Home e 

(B) Ctrl + Home e 

(C) Alt + Home e 

(D) Alt + Home e 

(E) Alt + Home e 

QUESTÃO 20

No que diz respeito às redes de computadores, um certo termo faz referência a uma rede interna, fechada e exclusiva, com acesso somente para os funcionários de uma determinada empresa e muitas vezes liberado somente no ambiente de trabalho e em computadores registrados na rede. Esse termo é:

- (A) extranet
- (B) intranet
- (C) nitnet
- (D) vinet
- (E) ipnet

SISTEMA ÚNICO DE SAÚDE-SUS**QUESTÃO 21**

“O conjunto de ações capaz de eliminar, diminuir ou prevenir riscos à saúde e de intervir nos problemas sanitários decorrentes do meio ambiente, da produção e circulação de bens e da prestação de serviços de interesse da saúde, abrangendo o controle de bens de consumo que, direta ou indiretamente, se relacionem com a saúde, compreendidas todas as etapas e processos, da produção ao consumo e o controle da prestação de serviços que se relacionam direta ou indiretamente com a saúde” define:

- (A) vigilância epidemiológica.
- (B) vigilância sanitária.
- (C) saneamento básico.
- (D) saúde do trabalhador.
- (E) Saúde da família.

QUESTÃO 22

A ação de formular, avaliar e apoiar políticas de alimentação e nutrição compete:

- (A) exclusivamente à direção nacional do SUS.
- (B) exclusivamente à direção estadual do SUS.
- (C) exclusivamente à direção municipal do SUS.
- (D) às direções estadual e municipal do SUS, mas não à nacional.
- (E) às direções nacional, estadual e municipal do SUS.

QUESTÃO 23

A lei 8080/90 estabelece que os recursos financeiros do Sistema Único de Saúde (SUS) serão depositados em conta especial, em cada esfera de sua atuação, e movimentados sob fiscalização:

- (A) dos respectivos Conselhos de Saúde.
- (B) das respectivas Conferências de Saúde.
- (C) das Câmara de Vereadores, na esfera municipal, das Assembléias Legislativas, na estadual, e do Congresso Nacional, na federal.
- (D) dos respectivos Conselhos e Conferências de Saúde.
- (E) Das respectivas Secretarias de Fazenda.

QUESTÃO 24

São características do processo de trabalho das equipes de Atenção Básica, dentre outras, as a seguir listadas, EXCETO UMA, que está ERRADA. Assinale-a.

- (A) programação e implementação das atividades, com a priorização de solução dos problemas de saúde mais frequentes, considerando a responsabilidade da assistência resolutiva à demanda espontânea.
- (B) participação das equipes no planejamento e na avaliação das ações.
- (C) desenvolvimento de ações focalizadas sobre os grupos de risco e fatores de risco comportamentais, alimentares e/ou ambientais, com a finalidade de prevenir o aparecimento ou a manutenção de doenças e danos evitáveis.
- (D) assistência básica parcial e descontínua, organizada à população adscrita, focalizada sobre os grupos de risco e fatores de risco comportamentais.
- (E) apoio a estratégias de fortalecimento da gestão local e do controle social.

QUESTÃO 25

Em relação ao Pacto pela Vida, avalie se são verdadeiras (V) ou falsas (F) as afirmativas a seguir:

- I - É constituído por um conjunto de compromissos sanitários expressos em objetivos de processos e resultados e derivados da análise da situação de saúde do País e das prioridades definidas pelos governos federal, estaduais e municipais.
- II - Significa uma ação secundária no campo da saúde a ser executada com foco em resultados e sem a explicitação inequívoca dos compromissos orçamentários e financeiros para o alcance desses resultados.
- III - Suas prioridades incluem a redução da mortalidade por câncer de mama e de colo de útero.

As afirmativas I, II e III são respectivamente:

- (A) F, F e F.
- (B) V, F e F.
- (C) V, F e V.
- (D) V, V e F.
- (E) V, V e V.

CONHECIMENTOS ESPECÍFICOS**QUESTÃO 26**

As ações realizadas no processo de atendimento do paciente que são reversíveis, ou seja, se o profissional errar pode refazer, devem ser delegáveis ao ASB. Um exemplo de ação reversível que ocorre simultaneamente ao atendimento do paciente pelo cirurgião-dentista e que o ASB deve realizar é:

- (A) preparar o equipamento.
- (B) sucção e afastamento.
- (C) retirar materiais e instrumentos.
- (D) organizar bandeja, material e instrumental.
- (E) preparar sala clínica.

QUESTÃO 27

O crânio humano protege o cérebro e dá forma à face do indivíduo. Ele é dividido em duas partes: crânio neural ou crânio propriamente dito e crânio visceral ou face. O crânio neural abriga e protege o cérebro. São ossos que compõem o crânio neural, EXCETO:

- (A) ulna.
- (B) temporal.
- (C) frontal.
- (D) occipital.
- (E) esfenoide.

QUESTÃO 28

Os dentes são constituídos por diferentes tipos de tecidos. O tecido que reveste a coroa e que possui cerca de 96% a 98% de sais minerais, o que lhe confere dureza, é:

- (A) cimento;
- (B) dentina;
- (C) polpa;
- (D) esmalte;
- (E) osso alveolar.

QUESTÃO 29

Para a montagem de um aparelho fixo ortodôntico pode ser usado um elemento básico, onde se soldam acessórios ortodônticos, que deve ser cimentado nos dentes. Esse elemento básico dos aparelhos fixos é:

- (A) fio ortodôntico;
- (B) bráquete;
- (C) tubo;
- (D) amarrilho elástico;
- (E) banda de aço inoxidável.

QUESTÃO 30

Observe as afirmativas a seguir, em relação ao artigo 18 da Lei Federal 8.080 de 19 de setembro de 1990, que dispõe sobre a competência da direção municipal do SUS:

- I - participar do planejamento, programação e organização da rede regionalizada e hierarquizada do Sistema Único de Saúde – SUS, em articulação com sua direção estadual.
- II - dar execução, no âmbito municipal, à política de insumos e equipamentos para a saúde.
- III - controlar e fiscalizar os procedimentos dos serviços privados de saúde.

Assinale a alternativa correta:

- (A) apenas a afirmativa I está correta.
- (B) apenas a afirmativa II está correta.
- (C) apenas as afirmativas I e II estão corretas.
- (D) apenas as afirmativas II e III estão corretas.
- (E) todas as afirmativas estão corretas.

QUESTÃO 31

A gengivite induzida pela placa dental apresenta as seguintes características, EXCETO:

- (A) alteração da coloração gengival.
- (B) placa presente no nível marginal.
- (C) presença de dor.
- (D) alteração do contorno gengival.
- (E) sangramento após estímulo.

QUESTÃO 32

Depois que o filme radiográfico foi exposto à radiação X, ele deve ser processado em soluções adequadas para obtermos a imagem radiográfica. A ordem correta para o processamento dos filmes radiográficos é:

- (A) solução reveladora – lavagem intermediária – solução fixadora – lavagem final – secagem – armazenamento
- (B) solução fixadora – lavagem intermediária – solução reveladora – lavagem final – secagem – armazenamento.
- (C) secagem – solução reveladora – lavagem intermediária – solução fixadora – lavagem final – armazenamento.
- (D) solução reveladora – lavagem intermediária – secagem – solução fixadora – lavagem final – armazenamento.
- (E) solução reveladora – lavagem intermediária – solução fixadora – secagem – lavagem final – armazenamento.

QUESTÃO 33

O tipo de fórceps usado para extrair raízes radiculares tanto superiores quanto inferiores é:

- (A) 16
- (B) 69
- (C) 18L
- (D) 150
- (E) 17

QUESTÃO 34

O meio mais efetivo de paralisar as lesões ativas de cárie é removendo o fator etiológico da doença cárie. A forma mais efetiva de remover o fator etiológico da cárie é:

- (A) realizando uma restauração dentária.
- (B) extraíndo o dente que apresenta a lesão de cárie.
- (C) controlando a placa, a dieta e a presença de flúor.
- (D) preparando o dente para uma coroa total.
- (E) realizando um acompanhamento radiográfico.

QUESTÃO 35

A correta posição do cirurgião-dentista durante um atendimento garante que ele tenha mais conforto durante o trabalho. O posicionamento dos pés deve garantir uma distribuição uniforme do peso e a manutenção da posição de equilíbrio. Para isso, os pés devem permanecer:

- (A) completamente fora do solo.
- (B) em posição de ponta de pé.
- (C) somente com os calcanhares apoiados no solo.
- (D) completamente apoiados sobre o solo.
- (E) em qualquer posição.

QUESTÃO 36

Os instrumentos de uso frequente pelo cirurgião-dentista durante o atendimento de pacientes devem estar contidos dentro de um raio de:

- (A) 80 cm
- (B) 60 cm
- (C) 40 cm
- (D) 100 cm
- (E) 50 cm

QUESTÃO 37

O seguinte Equipamento de Proteção Individual (EPI) constitui uma barreira física eficaz que previne a infecção cruzada e a contaminação do profissional de saúde e reduz os riscos de acidentes e atua na proteção das mãos:

- (A) óculos de proteção.
- (B) luvas.
- (C) máscara.
- (D) gorro.
- (E) avental.

QUESTÃO 38

Os procedimentos efetivos de controle de infecção, além de proteger os pacientes e os profissionais da equipe de saúde, devem também:

- (A) reduzir a quantidade de microrganismos no ambiente odontológico ao nível mais baixo possível.
- (B) incluir a comunicação apropriada com o paciente, incluindo a apresentação do caso e o consentimento notificado do mesmo.
- (C) utilizar pré-medicação, se necessária, seguida da realização efetiva de anestesia local.
- (D) obter radiografias ou imagens digitais de qualidade.
- (E) aplicar penalidades financeiras em caso de falha no cumprimento das regulações específicas.

QUESTÃO 39

Quando a manipulação do gesso é feita manualmente, a maneira mais correta de se adicionar a quantidade medida de água e o pó pesado no gral é:

- (A) primeiro se coloca todo o pó no gral e depois se acrescenta a água.
- (B) primeiro a água é colocada no gral e o pó é adicionado lentamente sobre a água.
- (C) coloca-se primeiro metade da água no gral, depois se adiciona todo o pó e completa-se com o restante da água.

(D) a água e o pó devem ser adicionados ao mesmo tempo no gral.

(E) primeiro coloca-se metade do pó no gral, adiciona-se toda a água e se necessário, completa-se com o restante do pó.

QUESTÃO 40

Segundo o artigo 9º da lei 11.889, que dispõe sobre a regulamentação do exercício das profissões de Técnico em Saúde Bucal – TSB e de Auxiliar em Saúde Bucal – ASB, compete ao Assistente em Saúde Bucal – ASB:

- (A) exercer a atividade de forma autônoma.
- (B) ensinar técnicas de higiene bucal e realizar a prevenção das doenças bucais por meio da aplicação tópica de flúor, conforme orientação do cirurgião-dentista.
- (C) prestar assistência, direta ou indiretamente, a paciente sem a indispensável supervisão do cirurgião-dentista ou do Técnico em Saúde Bucal.
- (D) auxiliar e instrumentar os profissionais nas intervenções clínicas, inclusive em ambientes hospitalares.
- (E) participar de ações educativas atuando na promoção da saúde e na prevenção das doenças bucais.

