

LÍNGUA PORTUGUESA

QUESTÕES DE 01 A 20

LEIA O TEXTO A SEGUIR PARA RESPONDER ÀS QUESTÕES DE 01 A 07.

DEGRAUS DA ILUSÃO

Lya Luft

- 1 Fala-se muito na ascensão das classes menos favorecidas, formando uma “nova classe média”,
2 realizada por degraus que levam a outro patamar social e econômico (cultural, não ouço falar).
3 Em teoria, seria um grande passo para reduzir a catastrófica desigualdade que aqui reina.
- 4 Porém, receio que, do modo como está se realizando, seja uma ilusão que pode acabar em sérios
5 problemas para quem mereceria coisa melhor. Todos desejam uma vida digna para os
6 despossuídos, boa escolaridade para os iletrados, serviços públicos ótimos para a população
7 inteira, isto é, educação, saúde, transporte, energia elétrica, segurança, água, e tudo de que
8 precisam cidadãos decentes.
- 9 Porém, o que vejo são multidões consumindo, estimuladas a consumir como se isso constituísse
10 um bem em si e promovesse real crescimento do país. Compramos com os juros mais altos do
11 mundo, pagamos os impostos mais altos do mundo e temos os serviços (saúde, comunicação,
12 energia, transportes e outros) entre os piores do mundo. Mas palavras de ordem nos impelem a
13 comprar, autoridades nos pedem para consumir, somos convocados a adquirir o supérfluo, até o
14 danoso, como botar mais carros em nossas ruas atravancadas ou em nossas péssimas estradas.
- 15 Além disso, a inadimplência cresce de maneira preocupante, levando famílias que compraram
16 seu carrinho a não ter como pagar a gasolina para tirar seu novo tesouro do pátio no fim de
17 semana. Tesouro esse que logo vão perder, pois há meses não conseguem pagar as prestações,
18 que ainda se estendem por anos.
- 19 Estamos enforcados em dívidas impagáveis, mas nos convidam a gastar ainda mais, de maneira
20 impiedosa, até cruel. Em lugar de instruírem, esclarecerem, formarem uma opinião sensata e
21 positiva, tomam novas medidas para que esse consumo insensato continue crescendo – e, como
22 somos alienados e pouco informados, tocamos a comprar.
- 23 Sou de uma classe média em que a gente crescia com quatro ensinamentos básicos: ter seu
24 diploma, ter sua casinha, ter sua poupança e trabalhar firme para manter e, quem sabe, expandir
25 isso. Para garantir uma velhice independente de ajuda de filhos ou de estranhos; para deixar aos
26 filhos algo com que pudessem começar a própria vida com dignidade.
- 27 Tais ensinamentos parecem abolidos, ultrapassadas a prudência e a cautela, pouco estimulados o
28 desejo de crescimento firme e a construção de uma vida mais segura. Pois tudo é uma
29 construção: a vida pessoal, a profissão, os ganhos, as relações de amor e amizade, a família, a
30 velhice (naturalmente tudo isso sujeito a fatalidades como doença e outras, que ninguém
31 controla). Mas, mesmo em tempos de fatalidade, ter um pouco de economia, ter uma casinha, ter
32 um diploma, ter objetivos certamente ajuda a enfrentar seja o que for. Podemos ser derrotados,
33 mas não estaremos jogados na cova dos leões do destino, totalmente desarmados.

34 Somos uma sociedade alçada na maré do consumo compulsivo, interessada em “aproveitar a
35 vida”, seja o que isso for, e em adquirir mais e mais coisas, mesmo que inúteis, quando
36 deveríamos estar cuidando, com muito afincos e seriedade, de melhores escolas e universidades,
37 tecnologia mais avançada, transportes muito mais eficientes, saúde excelente, e verdadeiro
38 crescimento do país. Mas corremos atrás de tanta conversa vã, não protegidos, mas embaixo de
39 peneiras com grandes furos, que só um cego ou um grande tolo não vê.

40 A mais forte raiz de tantos dos nossos males é a falta de informação e orientação, isto é, de
41 educação. E o melhor remédio é investir fortemente, abundantemente, decididamente, em
42 educação: impossível repetir isso em demasia. Mas não vejo isso como nossa prioridade.

43 Fosse o contrário, estaríamos atentos aos nossos gastos e aquisições, mais interessados num
44 crescimento real e sensato do que em itens desnecessários em tempos de crise. Isso não é subir
45 de classe social: é saracotear diante de uma perigosa ladeira. Não tenho ilusão de que algo
46 mude, mas deixo aqui meu quase solitário (e antiquado) protesto.

Disponível em <http://veja.abril.com.br/blog/ricardo-setti/politica-cia/lya-luft-vejo-multidoes-consumindo-estimuladas-a-consumir-como-se-isso-constituisse-um-bem-em-si-e-promovesse-real-crescimento-do-pais-isso-nao-e-subir-de-classe-social/>. Acesso em 15/02/2013.

Questão 01:

As seguintes afirmativas podem ser confirmadas por meio da leitura do texto, **EXCETO**:

A) A ascensão das classes menos favorecidas é realizada por degraus que elevam o patamar social, econômico e cultural dos novos ricos.

B) Apesar da situação precária das ruas e das más condições das estradas, o consumidor é estimulado a comprar carros.

C) Muitas pessoas compram a prazo e não têm condições de pagar as prestações, e às vezes sequer têm condições financeiras usar o bem adquirido.

D) O consumo é estimulado como um ato positivo e como promotor do desenvolvimento do país, por isso as pessoas são incitadas a comprar.

E) O ideal seria que as pessoas fossem instruídas para consumirem de forma consciente, mas acontece o contrário: elas são induzidas a consumir de forma exagerada.

Questão 02:

Sobre o posicionamento da autora do texto, podemos afirmar que:

A) para ela, ter casa, diploma e trabalho são garantia para o sucesso inabalável.

B) ela é a favor da abolição da venda de carros, pois já existem muitos nas ruas e estradas.

C) sua principal crítica, no texto, é contra o consumo desenfreado e inconsequente.

D) ela acredita que as coisas vão mudar e as pessoas deixarão de consumir desenfreadamente.

E) ela defende que, apesar do consumo excessivo, os consumidores sempre pagam suas contas.

Questão 03:

De acordo com as informações contidas no texto, é **CORRETO** afirmar que:

- A) no quinto parágrafo, há um elogio às políticas de conscientização sobre os riscos do consumo exagerado.
- B) no sétimo parágrafo, existe uma constatação de que não adianta possuir bens materiais quando não se tem felicidade.
- C) no nono parágrafo, há a comprovação de que a educação pode auxiliar na luta contra o consumo exacerbado, mas ela não deve ser vista como prioridade.
- D) no terceiro parágrafo, existe uma reflexão sobre a importância da aquisição de novos veículos automotivos para o desenvolvimento de um país
- E) no segundo parágrafo, são apresentados exemplos do que seriam as condições básicas para se viver com dignidade.

Questão 04¹:

A passagem destacada, no contexto em que se insere, NÃO corresponde, semanticamente, à característica a ela atribuída em:

- A) “... não ter como pagar a gasolina...” [linha 16]: ousadia
- B) “Sou de uma classe média” [linha 23]: posição social
- C) “...adquirir mais e mais coisas...” [linha 35]: consumismo
- D) “... ajuda a enfrentar seja o que for.” [linhas 32]: ação
- E) “Todos desejam uma vida digna para os despossuídos...” [linhas 5]: sonho

Questão 05²:

No trecho “Em teoria, seria um grande passo para reduzir a **catastrófica** desigualdade que aqui reina.”, o vocábulo destacado pode ser substituído, sem alteração de sentido, por:

- A) complicada.
- B) calamitosa.
- C) aparente.
- D) desprezada.
- E) enorme.

Questão 06:

Leia o trecho a seguir:

¹ A questão sofreu retificação, sendo esta comunicada em sala a todos os candidatos durante a primeira hora do concurso. A retificação refere-se a alteração da numeração das linhas apresentadas na frente de cada uma das alternativas, sem alterar a estrutura da questão ou sua formulação.

² A questão sofreu retificação, sendo esta comunicada em sala a todos os candidatos durante a primeira hora do concurso. A retificação refere-se ao destaque dado à palavra catastrófica.

“Compramos com os juros mais altos do mundo, pagamos os impostos mais altos do mundo e temos os serviços (saúde, comunicação, energia, transportes e outros) entre os piores do mundo.”

Neste contexto, a conjunção “e” assume sentido de:

- A) comparação.
- B) conformidade.
- C) adição.
- D) adversidade
- E) condição.

Questão 07:

Assinale a afirmativa em que o verbo acabar apresenta o mesmo sentido que em: “Porém, receio que, do modo como está se realizando, seja uma ilusão que pode acabar em sérios problemas para quem mereceria coisa melhor.”.

- A) As férias acabaram.
- B) A CPI do congresso acabou em pizza.
- C) A tragédia acabou com a cidade.
- D) O candidato acabou a tarefa.
- E) Ele acabou com a vida do irmão.

Questão 08:

Leia a oração a seguir:

FIZ FACULDADE, MAS APRENDI ALGUMA COISA.

Fonte: PLATÃO; FIORIN. Para entender o texto: leitura e redação. 17. ed. São Paulo: Ática, 2007.

Sobre a oração, é correto afirmar:

- A) Nessa sentença, o falante faz, de forma implícita, uma crítica ao sistema de ensino superior. Tal crítica se dá através do uso da preposição *mas*
- B) De maneira explícita, o falante transmite a informação de que, embora ele tenha frequentado a faculdade, o aprendizado não aconteceu
- C) Para que a oração alcançasse o verdadeiro sentido intencionado pelo falante, a conjunção *mas* teria que ser substituída pela conjunção *porque*.
- D) Como é estabelecida uma relação de causa e consequência entre as orações da sentença, a conjunção *no entanto* seria mais adequada que a conjunção *mas*.
- E) A oração pode ser considerada uma crítica ao governo brasileiro, devido aos programas assistencialistas lançados pelo mesmo.

LEIA A CHARGE A SEGUIR PARA RESPONDER ÀS QUESTÕES DE 09 E 10.



Disponível em <http://descomplicandoared.blogspot.com.br/2011/10/variedades-inguisticas.html>. Acesso em 16/02/2013. Acesso em 13/02/2013.

Questão 09:

Com base na charge, assinale a alternativa correta, após analisar as proposições a seguir.

- I) A charge acima traz um exemplo de variação linguística, quando destaca o modo de falar de todos os estudantes brasileiros.
- II) A linguagem utilizada pelo estudante não pode ser considerada errada, mas sim inadequada ao contexto de uso.
- III) O efeito de humor é construído apenas pelo sinal de interrogação, que indica o não entendimento da professora.
- IV) Em sua fala, o estudante faz uso de várias expressões do português coloquial, como “tipo assim” e “manero”.

Alternativas:

- A) II e IV, apenas.
- B) II, III, e IV, apenas.
- C) I, II e III, apenas.
- D) I e IV, apenas.
- E) III, e IV, apenas.

Questão 10:

As expressões “bróder” e “new”, utilizadas pelo estudante na charge, podem ser consideradas:

- A) uma gíria.
- B) um dialeto regional.
- C) um neologismo.
- D) uma abreviação vocabular.
- E) um estrangeirismo.

Questão 11:

O emprego da vírgula está corretamente identificado em todos os itens, **EXCETO** em:

- A) “O amor, por exemplo, é um sacerdócio.” - Machado de Assis. (para oração explicativa).
- B) Comprei balas, doces, pipocas e brinquedos para distribuir entre as crianças. (separar os elementos de uma enumeração).
- C) Os alunos, encabulados, cumprimentaram o diretor. (Para separar o vocativo).
- D) Carlos entrou sem bater, mas já se desculpou. (para separar conjunções adversativas).
- E) Maria foi ao cinema; Leonardo, ao estádio. (para indicar elipse).

Questão 12:

Leia:

Congresso diz que não há necessidade de autorização para biografias

Mariana Jungmann
Da Agência Brasil, em Brasília 03/12/2012 | 20h59

Disponível em <http://noticias.uol.com.br/politica/ultimas-noticias/2012/12/03/congresso-diz-que-nao-ha-necessidade-de-autorizacao-para-biografias.htm>. Acesso em 13/02/2013.

Sintaticamente, a parte destacada no trecho “(...) não há necessidade **de autorização** para biografias” é:

- A) aposto.
- B) objeto direto.
- C) complemento nominal.
- D) objeto indireto.
- E) predicativo.

Questão 13:

Considerando a presença de figuras de linguagem nos trechos a seguir, assinale a alternativa **INCORRETA**.

- A) Não existiria som se não
Houvesse o silêncio
Não haveria luz se não
Fosse a escuridão
A vida é mesmo assim
Dia e noite, não e sim” (Lulu Santos) – Antítese
- B) “A gente não sabemos escolher presidente
A gente não sabemos tomar conta da gente” (Ultrage a Rigor) – Silepse
- C) “Mesmo com toda a fama, com toda a Brahma
Com toda a cama, com toda a lama
A gente vai levando, a gente vai levando, a gente vai levando” (Chico Buarque) – Metonímia
- D) “Você é meu sol
Um metro e sessenta e cinco
De sol” (Ira) – Metáfora
- E) “Eu nunca mais vou respirar
Se você não me notar
Eu posso até morrer de fome
Se você não me amar.” (Cazuza) - Prosopopeia

Questão 14:

Leia:



Disponível em: <http://www.noticiasnumclick.com.br/wp-content/uploads/foto.jpg>. Acesso em 12/-2/3013.

Considere as seguintes afirmações:

I) É possível identificar a metalinguagem na propaganda, pois o texto dialoga com outro texto, criando novos significados.

II) A propaganda pode ser considerada um texto injuntivo, pois objetiva convencer o ouvinte a obedecer a uma vontade do emissor, induzindo-o a agir de determinada maneira.

III) A propaganda apresenta uma relação intertextual com o filme “Tropa de Elite”, grande sucesso do cinema brasileiro.

Estão corretas as afirmativas:

A) II e III, apenas

B) II, apenas.

C) I e II, apenas.

D) I, apenas.

E) I, II e III.

Questão 15:

Leia:



Disponível em <http://verbalizou.blogspot.com.br/2012/05/charges-so> Disponível em <http://verbalizou.blogspot.com.br/2012/05/charges-sobre-nova-ortografia.html>. Acesso em 13/02/2013. bre-nova-ortografia.html. Acesso em 13/02/2013.

De acordo com a reforma ortográfica, que entrou em vigor no dia 1º de janeiro de 2009, quando o prefixo termina com uma vogal igual à que inicia o segundo elemento, deve-se usar o hífen. É o caso da palavra micro-ondas, que, antes da reforma ortográfica, era escrita sem o hífen. Assim

como micro-ondas, várias outras palavras da língua portuguesa tiveram alterações em sua grafia. Assinale a alternativa em que há apenas palavras grafadas de acordo com a nova ortografia da língua portuguesa.

- A) Anti-higiênico, reembolsar, inter-racial, feiura, anéis, ultrassonografia.
- B) Antiigiênico, reembolsar, inter-racial, feiúra, anéis, ultrassonografia.
- C) Anti-higiênico, re-embolsar, inter-racial, feiura, aneéis, ultrassonografia.
- D) Antiigiênico, reembolsar, interracial, feiura, anéis, ultra-sonografia.
- E) Anti-higiênico, reembolsar, interracial, feiura, aneis, ultrassonografia.

Questão 16:

Leia o texto abaixo e, em seguida, marque a alternativa correta segundo as informações e interpretação do texto:

**FRUSTRADO, JOVEM QUE ORGANIZOU ABAIXO-ASSINADO POR SAÍDA DE RENAN
DIZ QUE AÇÃO NÃO DEVE GERAR AFASTAMENTO DO POLÍTICO**

José Bonato

- 1 Sem imaginar que chegaria a tanto, o representante comercial Emiliano Magalhães Netto, 26, de
2 Ribeirão Preto (313 km de São Paulo), se transformou num dos principais artífices da
3 contestação da eleição de Renan Calheiros (PMDB-AL) para a presidência do Senado, no
4 último dia 1º. Por iniciativa dele, já foram coletadas até agora mais de 1,5 milhão de assinaturas
5 pedindo o impeachment de Calheiros, que também deverá enfrentar à frente do cargo processo
6 no STF (Supremo Tribunal Federal) por estelionato, falsidade ideológica e uso de documentos
7 falsos, a partir de denúncia feita pela Procuradoria-Geral da República.
- 8 No entanto, Magalhães Netto não esconde sua frustração: o fato de a petição que organizou não
9 ter força para gerar um processo pelo afastamento de Calheiros do cargo. "Isso infelizmente não
10 ocorre no Brasil, mas já acontece na Inglaterra e na Holanda."
- 11 Na próxima semana, segundo Magalhães Netto, a petição será entregue a senadores em Brasília.
12 A organização Avaaz, por meio da qual o representante comercial coletou o apoio à causa,
13 promete fazer uma mobilização paralela à entrega da petição. O evento promete ficar à altura da
14 campanha Veta Dilma, contra o novo Código Florestal, em 2012. A Avaaz não revela nem a
15 data nem detalhes do evento.
- 16 "Corrupção"
- 17 Magalhães Netto afirma que o objetivo é que os senadores, principalmente os que votaram em
18 Renan, se sintam pressionados pela sociedade e tomem uma atitude em relação ao presidente do
19 Senado.
- 20 "Queremos bater de frente com a corrupção. Não podemos mais aceitar certos políticos no poder
21 que fazem o que bem entendem com o nosso dinheiro", afirma o jovem.
- 22 Apesar de Renan ter contado com o voto de 56 dos 81 senadores para conseguir pela segunda
23 vez o cargo, o representante comercial tem esperança de que ele deixe a presidência do Senado
24 em razão das pressões.

25 O sucesso da iniciativa, que ganhou uma média de 100 mil assinaturas por dia até agora,
26 surpreendeu o próprio autor. "Talvez tenha sido o uso da palavra impeachment", diz. Uma
27 mobilização semelhante, feita por uma ONG do Rio de Janeiro, estacionou em 400 mil apoios.

28 Para o jovem, a eleição de Renan Calheiros, que renunciou em 2007 ao cargo de presidente do
29 Senado para evitar a cassação, atentou contra os interesses da população. O senador é suspeito
30 de ter usado notas frias para justificar despesas com pensão alimentícia de um filho fora do
31 casamento.

32 "Escolheram uma data próxima do Carnaval, e a votação foi secreta." Magalhães Netto afirma
33 que foi "a indignação" que o motivou a iniciar o movimento pela deposição do senador. A
34 petição no Avaaz foi criada no mesmo dia em que o político foi eleito, no início deste mês.

35 Renan emitiu nota oficial na sexta-feira (15) comentando a petição online que pede seu
36 impeachment. O documento já tem mais de 1,5 milhão de assinaturas.

37 "A mobilização na Internet é lícita e saudável, principalmente, entre os jovens", disse o senador.
38 "O número de assinaturas [da petição] não é tão importante quanto a mensagem, o que importa é
39 saber que a sociedade quer um Congresso mais ágil e preocupado com os problemas dos
40 cidadãos. E assim o será", continua.

41 Renan Calheiros foi eleito presidente do Senado em meio a uma série de denúncias, que o
42 levaram, inclusive, a ser denunciado ao STF (Supremo Tribunal Federal) por três crimes:
43 peculato (desvio de dinheiro público), falsidade ideológica e uso de documento falso.

44 Futebol e notícias em sites

45 Magalhães Netto é representante comercial de uma empresa de confecções e passa a maior parte
46 do tempo em viagens a cidades do interior de São Paulo. Ele estudou direito e comércio exterior
47 em faculdades de Ribeirão Preto, mas não concluiu nenhum dos dois cursos. Entre seus hobbies
48 estão o futebol e a leitura de notícias em sites.

49 Magalhães Netto diz que não pretende se envolver com política partidária. "Não me sinto
50 representado por nenhum dos partidos que aí estão", disse.

Disponível em: <http://noticias.uol.com.br/politica/ultimas-noticias/2013/02/17/frustrado-jovem-que-organizou-abaixo-assinado-por-saida-de-renan-diz-que-acao-nao-deve-gerar-afastamento-do-politico.htm>

Alternativas:

A) "Emiliano Magalhães Neto" e "Magalhães Neto" são a mesma pessoa. Tem 26 (vinte e seis) anos de idade, não é da cidade de São Paulo e é o autor do texto jornalístico apresentado e da petição de contestação da eleição de Renan Calheiros.

B) O texto afirma que Renan Calheiros venceu a eleição para a presidência do Senado por ter obtido 56 votos de senadores, votos estes coletados, contabilizados e registrados pela organização Avaaz.

C) O trecho "No entanto, Magalhães Netto não esconde sua frustração: o fato de a petição que organizou não ter força para gerar um processo pelo afastamento de Calheiros do cargo" teria sua compreensão facilitada e o sentido mantido caso fosse reescrito da seguinte maneira: "Entretanto, é evidente a frustração de Magalhães Netto diante da constatação de que a petição

por ele organizada não pode iniciar um processo para afastamento de Calheiros da presidência do Senado”.

D) A coleta das assinaturas foi realizada pela organização Avaaz, organização que atua como representante comercial de Emiliano Magalhães Netto. Desta forma, pode-se afirmar que está expresso no texto que a campanha “Veta Dilma” contra o novo Código Florestal também é de autoria de Emiliano Magalhães Netto.

E) O trecho “Por iniciativa dele, já foram coletadas até agora mais de 1,5 milhão de assinaturas pedindo o impeachment de Calheiros, que também deverá enfrentar à frente do cargo processo no STF”, só admite a interpretação de que Emiliano Magalhães Netto responderá processo perante o STF (Supremo Tribunal Federal).

Questão 17:

Assinale a alternativa correta segundo as regras da redação oficial inseridas no Manual de Redação da Presidência da República:

A) O pronome de tratamento “Vossa Senhoria” pode ser utilizado em documentos oficiais dirigidos a particulares.

B) O pronome de tratamento “Vossa Magnificência” deve ser utilizado em comunicações dirigidas a Reitores de universidades e Diretores Gerais de campi das universidades.

C) É correto o uso do tratamento “digníssimo” para todas as autoridades do Poder Executivo, Legislativo e Judiciário, exceto quando se tratar de Chefes de Poder como o Presidente da República, Presidente do Congresso Nacional e o Presidente do Supremo Tribunal Federal.

D) A frase “Vossa Senhoria nomeará o teu substituto no prazo máximo de 15 (quinze) dias” está construída e redigida de maneira correta porque, segundo a redação oficial, o pronome de tratamento (no caso, “Vossa Senhoria”) exige que a concordância e o pronome possessivo utilizados sejam aqueles pertinentes à segunda pessoa, levando à utilização de “nomeará” (em razão da concordância) e de “teu” (como pronome possessivo)

E) No uso de adjetivos em frases com pronomes de tratamento, o gênero gramatical deve coincidir com o substantivo que compõe a locução (por exemplo, “Senhoria”, “Excelência”), e não com o sexo da pessoa a que se refere. Assim, se o interlocutor for homem, a frase “Vossa Excelência está intimada a entregar a prestação de contas no prazo de 10 (dez) dias” está correta segundo as regras da redação oficial, pois o termo “intimada” está em harmonia com a locução “Excelência”.

Questão 18:

Sobre os tipos de documentos oficiais, assinale a alternativa correta segundo as normas da redação oficial contidas no Manual de Redação da Presidência da República:

A) Diferentemente do que é previsto para o Ofício, o Memorando exige que seus despachos sejam dados em documento apartado, com registro e controle próprios. Esta exigência existe em razão do Memorando representar uma comunicação formal com regras e procedimentos minuciosos para que a sua circulação seja feita com extrema cautela e sigilo, o que faz com que ele não seja uma espécie de documento oficial que tenha como característica principal a agilidade.

B) O Memorando representa modalidade de comunicação eminentemente interna, podendo ser utilizado apenas entre unidades administrativas de nível hierárquico idêntico.

C) Aviso e Ofício são tipos semelhantes de documentos. A única diferença entre eles é o destinatário: o Aviso será utilizado somente para tratar de assuntos oficiais pelos órgãos da Administração Pública com particulares; já o Ofício será utilizado para tratar de assuntos oficiais pelos órgãos da Administração Pública entre si e, mediante autorização expressa, também com particulares.

D) O Aviso tem forma e estrutura próprias, diferentes daquelas utilizadas pelo padrão ofício.

E) De maneira geral, o padrão ofício deve ser utilizado na elaboração de Aviso, Ofício e Memorando, com pequenas alterações de acordo com o documento a ser criado.

Questão 19:

Sobre as disposições gerais acerca da Redação Oficial, segundo o Manual de Redação da Presidência da República, assinale a alternativa **INCORRETA**:

A) Nenhum ato normativo deve ser redigido de maneira obscura, ou seja, devem ser eles redigidos de maneira inteligível.

B) A redação oficial é a maneira pela qual o Poder Público redige atos normativos e comunicações. Deve ser pautada pela pessoalidade, uso do padrão culto de linguagem, clareza, concisão, formalidade e uniformidade.

C) As comunicações oficiais devem ser claras, redigidas de maneira que permita a compreensão de sua mensagem pelos cidadãos.

D) A redação oficial não permite a inclusão de impressões individuais, por parte de quem comunica, sobre o assunto tratado.

E) O uso de jargões técnicos não é proibido, embora exista expressa recomendação de que seu uso seja evitado para conferir maior clareza aos textos das comunicações oficiais e atos normativos.

Questão 20:

Segundo as regras da redação oficial inseridas no Manual de Redação da Presidência da República, marque a alternativa que **NÃO** apresenta corretamente parte integrante obrigatória dos documentos oficiais segundo o Padrão Ofício:

A) Fecho, assinatura do autor da comunicação e identificação do signatário.

B) Destinatário, composto pelo nome e cargo da pessoa a quem é dirigida a comunicação. Caso o documento seja um ofício, deve ser incluído também o endereço.

C) Local e data em que foi assinado, por extenso, com alinhamento à direita.

D) Tipo e número do expediente, seguido da sigla do órgão que o expede.

E) Assunto, composto por introdução, desenvolvimento e conclusão.

MATEMÁTICA

QUESTÕES DE 21 A 30

Questão 21³:

A comissão permanente de vestibular do IFMG irá realizar neste verão o vestibular para os seus cursos técnicos, e para isso precisa dividir os técnicos administrativos de seus campi em dois grupos: um composto por 120 'aplicadores de prova' e outro composto por 48 'fiscais de corredor'. Sendo você o membro da comissão de vestibular designado para dividir os técnicos em equipes e sabendo que cada grupo deve ser dividido em equipes constituídas de um mesmo e maior número de técnicos possível, você redistribuiria os técnicos em quantas equipes de quantas pessoas?

- A) 4 equipes de 42 técnicos
- B) 7 equipes de 24 técnicos
- C) 8 equipes de 21 técnicos
- D) 21 equipes de 8 técnicos
- E) 12 equipes de 14 técnicos

Questão 22:

O IFMG Campus Sabará resolveu fazer uma entrevista com o corpo discente deste campus para conhecer a situação socio-econômica de seus alunos e, dessa forma, orientar seus programas de auxílio transporte. O questionário levantou qual é a forma de transporte adotada pelos alunos para chegar ao campus: transporte público, veículo próprio e carona. Ao todo, 200 alunos foram entrevistados. Ao tabular os resultados do questionário descobriu-se que 88 alunos utilizam veículo próprio; 103 utilizam carona; 87 utilizam transporte público; 7 utilizam transporte público e veículo próprio; 13 utilizam transporte público e carona; 18 utilizam veículo próprio e carona; e 20 utilizam transporte público, veículo próprio e carona. Quantos são os alunos que utilizam exclusivamente o transporte público para chegar ao campus?

- A) 52 alunos.
- B) 43 alunos.
- C) 40 alunos.
- D) 67 alunos.
- E) 47 alunos.

Questão 23:

O IFMG Campus Sabará está estudando a possibilidade de adquirir um veículo próprio para viagens oficiais de servidores do campus. Atualmente o transporte de servidores em viagens oficiais é feito por uma empresa terceirizada, vencedora de licitação, que cobra para manter um

³ A questão sofreu retificação, sendo esta comunicada em sala a todos os candidatos durante a primeira hora do concurso. A retificação refere-se a exclusão do item 03: contido no início da alternativa D e do item 04: contido no início da alternativa E.

veículo à disposição do campus um valor fixo de R\$ 620,00 por mês, acrescidos de R\$ 0,90 por quilômetro rodado em cada viagem oficial. A viabilidade de adquirir um veículo próprio está condicionada ao custo operacional mensal que o campus teria caso optasse por contratar um motorista próprio e arcasse com as despesas de manutenção mecânica e combustível. Estima-se que o salário de um motorista custe R\$ 1.200,00 mensais; que a manutenção corretiva do veículo custe cerca de R\$ 200,00 mensais; e que os postos conveniados com a modalidade de pagamento ticket-car cobrem R\$ 3,00 por litro abastecido. Sabe-se que o veículo que o campus deseja adquirir tem um rendimento de 12 km/litro. Supondo que o veículo próprio seja comprado pergunta-se quantos quilômetros ele deverá viajar mensalmente para compensar o custo que o campus tem com a empresa terceirizada em viagens oficiais.

- A) Acima de 893 quilômetros
- B) O veículo próprio sempre tem custo maior do que o veículo da empresa terceirizada.
- C) Acima de 1200 quilômetros.
- D) Acima de 276 quilômetros
- E) Abaixo de 1200 quilômetros.

Questão 24:

O IFMG Campus Sabará realiza, anualmente, sua mostra de profissões onde alunos do ensino médio da região metropolitana de Belo Horizonte visitam o campus para conhecer mais sobre cada um dos cursos ofertados por essa instituição. Historicamente, o número de pessoas esperadas durante a mostra é dado pela função quadrática $y = -2x^2 + 25x + 200$, onde x representa as horas passadas a partir da abertura da mostra e y é a quantidade esperada de visitantes em função de x . Sabendo-se que a mostra começa às 09:00 hs da manhã, determine qual é o horário em que a mostra recebe o maior número de visitantes.

- A) 18 horas
- B) 18 horas e 15 minutos
- C) 15 horas
- D) 15 horas e 15 minutos
- E) 17 horas e 30 minutos

Questão 25:

Um técnico administrativo que trabalha no IFMG Campus Sabará reside distante do campus, e utiliza transporte público para chegar ao seu local de trabalho. Ele pretende juntar dinheiro para adquirir uma motocicleta no valor de R\$ 5.200,00 e, dessa forma, fazer o trajeto entre sua casa e campus mais rapidamente. Para isso, criou uma regra de poupança que consiste em separar mês a mês parte de seu salário, começando em R\$ 100,00, acrescentando ao valor separado do mês anterior um valor fixo de R\$ 10,00. Considere que não há rendimento de juros sobre o montante separado e que o valor da motocicleta não aumente com o passar dos meses. Em quantos meses o técnico administrativo terá acumulado dinheiro suficiente para adquirir a motocicleta?

- A) 25 meses

- B) 48 meses
- C) 52 meses
- D) 06 meses
- E) 20 meses

Questão 26:

Todo processo seletivo de novos alunos envolve a seleção e treinamento de colaboradores (servidores públicos federais e membros da comunidade externa) que irão trabalhar no processo. O último processo seletivo foi realizado em dois turnos durante um dia. As pessoas envolvidas trabalharam em dois cargos: ‘aplicadores de prova’ ou ‘apoio de logístico’. Paga-se ao cargo de aplicador R\$ 90,00 por turno trabalhado, e para o cargo de apoio logístico paga-se um valor fixo de R\$ 250,00 para participar de todo o processo seletivo. Quando o colaborador não é servidor público federal, a solicitação de pagamento deve contemplar o acréscimo dos tributos que deverão ser recolhidos, de forma que o colaborador receba o valor líquido acima descrito sem descontos. Considerando que o valor dos tributos é de 11% e que a distribuição dos cargos entre os colaboradores que trabalharam no processo (servidores e não servidores) é apresentada na tabela abaixo, pergunta-se qual foi o custo total que a instituição teve com colaboradores neste processo seletivo?

Tabela – colaboradores por cargo e turno de trabalho

	Aplicadores (por turno)	Apoio Logístico
Servidores	20	5
Não Servidores	2	1

- A) R\$ 3.527,30
- B) R\$ 5.460,00
- C) R\$ 5.527,10
- D) R\$ 5.432,50
- E) R\$ 5.237,50

Questão 27:

Em um cenário hipotético, a cidade de Sabará tem passado por sérios problemas de abastecimento de água em virtude da estiagem enfrentada nos anos anteriores. Para minimizar o efeito da falta de água enfrentada pela cidade e, conseqüentemente no campus, um dos servidores do IFMG Campus Sabará propôs a ampliação do reservatório de água que abastece o campus. Atualmente o reservatório é feito de concreto, com uma base circular de 4 m de diâmetro e comporta um volume de água de 37.680 litros. Para que o reservatório aumente sua capacidade em $\frac{2}{3}$, de quanto deverá ser o acréscimo na altura do reservatório em relação à sua altura atual?

- A) 50 centímetros

- B) 5 metros
- C) 6,28 metros
- D) 200 cm
- E) 2000 centímetros.

Questão 28:

O IFMG Campus Sabará vai realizar seu próximo vestibular e, para tanto, está se organizando a divulgação do mesmo. A divulgação consiste na distribuição de 'folders', 'cartazes' e 'marcadores de livro' nas escolas públicas e particulares de Sabará e região. Durante a divulgação pretende-se distribuir 1500 itens entre folders, marcadores e cartazes; 800 itens entre cartazes e marcadores, e 1350 itens entre folders e marcadores. Portanto, para a divulgação deste vestibular o IFMG Campus Sabará deverá adquirir:

- A) 650 folders
- B) 150 marcadores
- C) 700 cartazes
- D) 150 folders
- E) 700 folders

Questão 29:

Os Institutos Federais de Sabará, Ribeirão das Neves e Betim resolveram solicitar, em conjunto, um orçamento de bens patrimoniais a serem adquiridos que serão distribuídos entre os três campi. O campus Sabará solicitou 50 cadeiras, 15 mesas e 2 armários; o campus Ribeirão das Neves solicitou 20 cadeiras, 23 mesas e 5 armários; enquanto que o campus Betim solicitou apenas 33 cadeiras e 17 mesas. No orçamento recebido como resposta consta que o campus Sabará deve pagar ao fornecedor R\$ 31.900,00, o campus Ribeirão das Neves deve pagar R\$ 31.400,00 e o campus Betim deve pagar R\$ 25.150,00. Segundo as quantidades e valores que constam no orçamento, qual o preço unitário das mesas?

- A) R\$ 800,00
- B) R\$ 350,00
- C) R\$ 1200,00
- D) R\$ 500,00
- E) R\$ 1.300,00

Questão 30:

Um assistente administrativo que trabalha na secretaria acadêmica do IFMG Campus Sabará foi designado para inspecionar a presença dos alunos do curso técnico de Processos Gerenciais. Sabendo que uma visita técnica poderia ocorrer em uma determinada data, o assistente formulou os seguintes argumentos para tirar suas conclusões sobre a presença ou ausência destes alunos em sala de aula:

I – Se os alunos de processos gerenciais vieram à aula, então a visita técnica foi cancelada. Os alunos não vieram à aula. Portanto, a visita técnica não foi cancelada.

II – Se os alunos de processos gerenciais vieram à aula, então a visita técnica foi cancelada. Os alunos vieram à aula. Portanto, a visita técnica foi cancelada.

III – Se os alunos de processos gerenciais vieram à aula, então a visita técnica foi cancelada. A visita técnica foi cancelada. Portanto, os alunos vieram à aula.

Destes argumentos, são argumentos inválidos:

A) I e II

B) I e III

C) II e III

D) Apenas I

E) Apenas II

LEGISLAÇÃO

QUESTÕES DE 31 A 40

Questão 31:

Sobre a Lei 8.112, de 11 de dezembro de 1990, é correto afirmar:

A) A Lei 8.112/90 considera cargo público o conjunto de atribuições e responsabilidades previstas na estrutura organizacional que devem ser cometidas a um servidor.

B) Ela institui o Regime Jurídico dos Servidores Públicos Civis da União e Estados, das autarquias, inclusive as em regime especial, e das fundações públicas federais e estaduais.

C) Para os efeitos da referida lei, é considerado servidor a pessoa física legalmente investida com estabilidade em cargo público.

D) A prestação de serviços gratuitos é sempre admitida pela Lei 8.112/90 tendo em vista que a gratuidade gera a contenção de gastos públicos, sendo, portanto, de interesse geral da sociedade.

E) A Lei 8.112/90 prevê que os cargos públicos são acessíveis a todos os brasileiros. A criação de tais cargos é feita por meio de lei, mas sem denominação própria, pois a denominação será dada somente no momento da investidura no cargo.

Questão 32:

Segundo as disposições da Lei 8.112/90, indique a alternativa correta:

A) A nacionalidade brasileira é um dos requisitos básicos para investidura em cargo público, o que impede que universidades e instituições de pesquisa científica e tecnológica federais provenham seus cargos com professores, técnicos e cientistas estrangeiros.

B) A investidura em cargo público ocorrerá com a nomeação.

C) A nomeação para cargos de confiança vagos só poderá ser feita em caráter efetivo.

D) O exercício é o efetivo desempenho das atribuições do cargo público ou da função de confiança. O servidor empossado tem o prazo de quinze dias, contados da data da posse, para entrar em exercício.

E) Poderá ocorrer a prorrogação da validade do concurso público desde que seja feita uma única vez e que a soma do prazo inicial de validade do certame e da prorrogação não extrapole 4 (quatro) anos, podendo a prorrogação ocorrer por prazo igual ou diferente daquele previsto inicialmente.

Questão 33:

Assinale a alternativa correta segundo o Decreto nº. 1.171, de 22 de junho de 1994 (Código de Ética Profissional do Servidor Público Civil do Poder Executivo Federal):

A) A criação das comissões de ética é, segundo o decreto, obrigatória para os órgãos e entidades da Administração Pública Federal direta, mas facultativa para os órgãos e entidades da Administração Pública Federal indireta autárquica e fundacional. A Comissão de Ética criada é encarregada de orientar e aconselhar sobre a ética profissional do servidor, no tratamento com as pessoas e com o patrimônio público, competindo-lhe conhecer concretamente de imputação ou de procedimento não susceptível de censura.

B) A criação das comissões de ética é, segundo o decreto, obrigatória para os órgãos e entidades da Administração Pública Federal direta e indireta autárquica, mas facultativa para os órgãos e entidades da Administração Pública Federal indireta fundacional. A Comissão de Ética incumbe fornecer, aos organismos encarregados da execução do quadro de carreira dos servidores, os registros sobre sua conduta ética, para o efeito de instruir e fundamentar promoções e para todos os demais procedimentos próprios da carreira do servidor público.

C) Segundo o decreto, as penas aplicáveis ao servidor público pela Comissão de Ética são a de censura e a de multa, e a fundamentação destas constará do respectivo parecer, assinado por todos os seus integrantes, com ciência do faltoso. Em casos graves, autoriza o decreto a aplicação de pena de suspensão com perda dos proventos, mantido o auxílio alimentação por estar o mesmo ligado à subsistência do servidor.

D) Dentre os principais deveres do servidor público previstos pelo Decreto, é fixado o dever de não resistir a todas as pressões de superiores hierárquicos, de contratantes, interessados e outros que visem obter quaisquer favores, benesses ou vantagens indevidas em decorrência de ações imorais, ilegais ou aéticas e denunciá-las.

E) Para fins de apuração do comprometimento ético, entende-se por servidor público todo aquele que, por força de lei, contrato ou de qualquer ato jurídico, preste serviços de natureza permanente, temporária ou excepcional, ainda que sem retribuição financeira, desde que ligado direta ou indiretamente a qualquer órgão do poder estatal, como as autarquias, as fundações públicas, as entidades paraestatais, as empresas públicas e as sociedades de economia mista, ou em qualquer setor onde prevaleça o interesse do Estado.

Questão 34:

Assinale a alternativa correta segundo a Lei 11.892/08 (institui a Rede Federal de Educação Profissional, Científica e Tecnológica, cria os Institutos Federais de Educação, Ciência e Tecnologia e dá outras providências):

A) O Instituto Federal de Minas Gerais foi inicialmente criado mediante a integração dos Centros Federais de Educação Tecnológica de Ouro Preto e de Bambuí, e das Escolas Agrotécnicas Federais de São João Evangelista, Barbacena e Salinas.

B) Os Institutos Federais são equiparados às universidades federais para efeito da incidência das disposições que regem a regulação, avaliação e supervisão das instituições e dos cursos de educação superior.

C) Cabe exclusivamente às Universidades Federais, e não aos Institutos Federais, a ministração de cursos de formação inicial e continuada de trabalhadores com o objetivo de capacitação, aperfeiçoamento, especialização e atualização de profissionais, em todos os níveis de escolaridade, nas áreas da educação profissional e tecnológica.

D) A administração dos Institutos Federais tem como órgãos superiores o Colégio de Dirigentes e o Conselho Superior, sendo o Colégio de Dirigentes de caráter consultivo e deliberativo e o Conselho Superior de caráter consultivo. A presidência destes dois órgãos é exercida pelo Reitor do Instituto Federal.

E) Excluída a educação básica, os Institutos Federais são instituições de educação superior e profissional, pluricurriculares e multicampi, especializados na oferta de educação profissional e tecnológica nas diferentes modalidades de ensino, com base na conjugação de conhecimentos técnicos e tecnológicos com as suas práticas pedagógicas.

Questão 35:

Considerando as disposições relativas às modalidades de licitação, segundo a Lei 8.666/93, marque a alternativa **INCORRETA**:

A) Convite é a modalidade de licitação entre interessados do ramo pertinente ao seu objeto, cadastrados ou não, escolhidos e convidados em número mínimo de 10 (dez) pela unidade administrativa, a qual afixará, em local apropriado, cópia do instrumento convocatório e o estenderá aos demais cadastrados na correspondente especialidade que manifestarem seu interesse com antecedência de até 36 (trinta e seis) horas da apresentação das propostas.

B) Leilão é a modalidade de licitação entre quaisquer interessados para a venda de bens móveis inservíveis para a administração ou de produtos legalmente apreendidos ou penhorados, ou para a alienação de bens imóveis adquiridos por procedimentos judiciais ou dação em pagamento, a quem oferecer o maior lance, igual ou superior ao valor da avaliação.

C) Concurso é a modalidade de licitação entre quaisquer interessados para escolha de trabalho técnico, científico ou artístico, mediante a instituição de prêmios ou remuneração aos vencedores, conforme critérios constantes de edital publicado na imprensa oficial com antecedência mínima de 45 (quarenta e cinco) dias.

D) Tomada de preços é a modalidade de licitação entre interessados devidamente cadastrados ou que atenderem a todas as condições exigidas para cadastramento até o terceiro dia anterior à data do recebimento das propostas, observada a necessária qualificação.

E) Concorrência é a modalidade de licitação entre quaisquer interessados que, na fase inicial de habilitação preliminar, comprovem possuir os requisitos mínimos de qualificação exigidos no edital para execução de seu objeto.

Questão 36:

Marque a alternativa correta segundo as previsões contidas na Lei 8.666/93 quanto à execução dos contratos:

- A) Executado o contrato, o seu objeto poderá ser recebido provisoriamente ou definitivamente, exceto quando se tratar de locação de equipamentos.
- B) Executado o contrato, o seu objeto deverá ser recebido definitivamente quando se tratar de compras.
- C) Executado o contrato, poderá ser dispensado o recebimento provisório quando se tratar de serviços profissionais, dentre outras hipóteses.
- D) Em se tratando de obras e serviços, o objeto será recebido provisoriamente pelo responsável por seu acompanhamento e fiscalização, e definitivamente por servidor ou comissão designada pelo Colégio de Dirigentes.
- E) Executado o contrato, o recebimento deve ser feito, como regra, mediante termo circunstanciado, exceto nos casos de aquisição de equipamentos de grande vulto, que deve ser feito mediante recibo.

Questão 37:

Tício, servidor público federal do Instituto Federal de Educação, Ciência e Tecnologia de Minas Gerais/IFMG, utiliza-se de recursos materiais da repartição em serviços particulares. Este ato ilegal poderá acarretar para ele a aplicação da pena de:

- A) demissão
- B) advertência por escrito
- C) advertência verbal
- D) suspensão
- E) multa

Questão 38:

Quanto ao servidor, são benefícios do Plano de Seguridade Social, EXCETO:

- A) licença para tratamento de saúde
- B) aposentadoria;
- C) auxílio-natalidade
- D) pensão vitalícia e temporária
- E) salário-família

Questão 39:

A licitação destina-se a garantir a observância do princípio constitucional da isonomia e a selecionar a proposta mais vantajosa para a Administração e será processada e julgada em estrita conformidade com os princípios básicos da:

- A) legalidade, impessoalidade, moralidade, desigualdade, publicidade, probidade administrativa
- B) legalidade, da impessoalidade, da moralidade, da igualdade, da publicidade, da probidade administrativa.
- C) legalidade, pessoalidade, moralidade, igualdade, publicidade, improbidade administrativa
- D) legalidade, pessoalidade, imoralidade, desigualdade, publicidade, probidade administrativa
- E) ilegalidade, impessoalidade, moralidade, desigualdade, publicidade, probidade administrativa;

Questão 40:

Nos termos do Código de Ética Profissional do Servidor Público Civil do Poder Executivo Federal (Decreto 1.171/94) são deveres do servidor público, EXCETO:

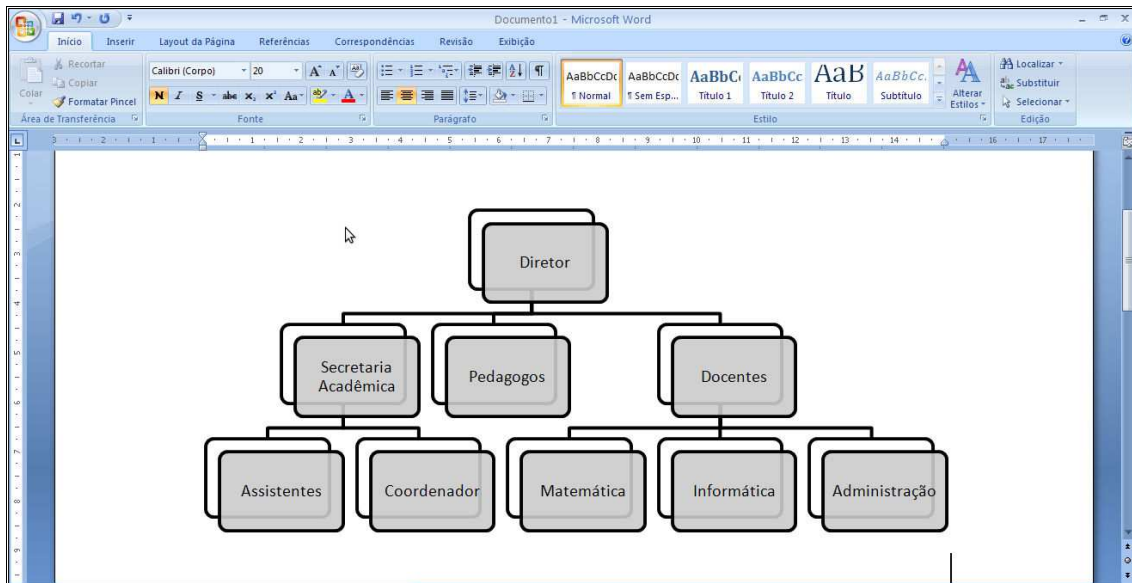
- A) Ter consciência de que seu trabalho é regido por princípios éticos que se materializam na adequada prestação dos serviços públicos.
- B) Ser probo, reto, leal e justo, demonstrando toda a integridade do seu caráter, escolhendo sempre, quando estiver diante de duas opções, a melhor e a mais vantajosa para o bem comum.
- C) Ser assíduo e frequente ao serviço, na certeza de que sua ausência provoca danos ao trabalho ordenado, refletindo negativamente em todo o sistema.
- D) Comunicar imediatamente a seus superiores todo e qualquer ato ou fato contrário ao interesse público, exigindo as providências cabíveis.
- E) Zelar sempre pelas exigências específicas da defesa da vida e da segurança coletiva, salvo no exercício do legítimo direito de greve.

INFORMÁTICA

QUESTÕES DE 41 A 50

Questão 41:

Um auxiliar administrativo que trabalha no IFMG Sabará foi encarregado de criar um organograma da diretoria de ensino, considerando o diretor, os pedagogos, a secretaria acadêmica e os docentes. Devido à sua experiência com softwares de editoração de textos, ele optou por usar o Microsoft Word 2007. O resultado do trabalho é dado na figura a seguir.



Diante do apresentado, é correto afirmar que:

- A) A sequência de ações usadas para criar o organograma apresentado na figura acima foram: Inserir / Clip-arts / Organizar Clipes
- B) A sequência de ações usadas para criar o organograma apresentado na figura acima foram: Inserir / SmartArt / Hierarquia
- C) A sequência de ações usadas para criar o organograma apresentado na figura acima foram: Inserir / Formas / Organogramas
- D) A sequência de ações usadas para criar o organograma apresentado na figura acima foram: Inserir / SmartArt / Listas
- E) A sequência de ações usadas para criar o organograma apresentado na figura acima foram: Inserir / WordArt

Questão 42⁴:

Alguns servidores do IFMG Sabará conversavam durante o almoço sobre a dificuldade de controlar a numeração sequencial e formato dos memorandos gerados no Microsoft Word usados em uma determinada repartição do Instituto. Durante a discussão alguém sugeriu o uso de macros para automatizar a geração do 'esboço' dos memorandos. Diante da sugestão, algumas considerações foram levantadas pelos presentes, a saber:

- I – O uso de macros é útil, porém depende de conhecimentos de programação na linguagem Visual Basic for Applications para gerar o esboço do memorando automaticamente.
- II – O uso de macros é útil, e está disponível em alguns softwares do pacote Office, incluindo os aplicativos Microsoft Word e Microsoft Excel.

⁴ A questão sofreu retificação, sendo esta comunicada em sala a todos os candidatos durante a primeira hora do concurso. A retificação refere-se à troca da alternativa D de I,III e III, para I, II e III.

III – O uso de macros é útil, porém deve-se ter cuidado ao habilitar o uso de macros pois existem códigos maliciosos contidos em macros de terceiros conhecidos como vírus de macro que, quando executados, podem se replicar e infectar outros computadores.

IV – Embora macros contendo código malicioso possam causar danos aos sistemas computacionais é possível conceder permissão para que apenas macros escritas por servidores da instituição sejam executadas.

Das considerações acima, são corretas:

A) I, II, III e IV

B) I, II e IV

C): Apenas II

D) I, II e III

E) III e IV

Questão 43:

Um dos servidores do IFMG Sabará foi designado para criar uma planilha de controle de compras no Microsoft Excel 2007, com objetivo de gerenciar os itens comprados para uso na instituição. A planilha resultante é dada na figura abaixo.

	A	B	C	D	E	F	G
1	Planilha de Controle de Compras						
2							
3	Nome do Responsável:	João Batista		Data de atualização:	01/01/2001		
4							
5	Centro de Custo	Classificação da despesa	Descrição Detalhada	Unidade	Quantidade	Valor Unitário	Valor Total
6	Biblioteca	Capital	Cadeira fixa com assento e encosto em polipropileno	Unidade	10	R\$ 560.00	R\$ 5,600.00
7	Gabinete	Custeio	Carimbo em madeira com área de impressão até 10 cm ² .	Unidade	4	R\$ 12.00	R\$ 48.00
8	Gabinete	Custeio	Caneta hidrográfica escrita super fina, na cor preta	Unidade	5	R\$ 2.40	R\$ 12.00
9	Biblioteca	Custeio	Papel Ofício 120g - Papel sulfite, branco, tamanho ofício II	Caixa	17	R\$ 200.60	R\$ 3,410.20

Sejam as afirmações sobre a planilha:

I – O título da planilha foi gerado ao mesclar as células do intervalo A1:F1

II – As colunas F e G foram formatadas no formato contábil, para expressarem a unidade monetária.

III – O conteúdo da célula localizada abaixo da célula que contém o texto ‘Valor Total’ foi obtido pela fórmula =F6*G6

IV – Os números formatados nas colunas F e G utilizam o ponto como separador decimal e a vírgula como separador de milhar porque este é o formato configurado no Windows, mas pode ser modificado em Painel de Controle/Configurações Regionais e de Idioma.

São **falsas** as afirmações:

- A) Apenas I
- B) I e II
- C) I, III e IV
- D) I, II e IV
- E) I e III

Questão 44:

Um técnico administrativo que trabalha na secretaria acadêmica do IFMG Sabará foi encarregado de analisar o desempenho dos alunos do curso técnico de Processos Gerenciais no último semestre nas disciplinas Cálculo, Teoria Geral da Administração e Fundamentos de Informática. Para fazer este levantamento, ele utilizou um microcomputador pessoal com Windows XP e Microsoft Excel 2007 em português. Primeiramente, ele buscou as notas de todos os alunos matriculados nestas disciplinas no sistema acadêmico e as inseriu na planilha 'Notas', tal com mostra a figura (a). As notas de Teoria Geral de Administração foram digitadas entre as células B3 e B47, as notas de Cálculo foram digitadas entre as células C3 e C38, e as notas de Fundamentos de informática foram digitadas entre as células D3 e D47. Em seguida, o técnico criou uma nova planilha na mesma pasta de trabalho, com nome 'Desempenho', e preencheu-a com algumas estatísticas sobre as notas: nota mínima, nota máxima, média aritmética da turma e número de matriculados em cada disciplina. A planilha resultante é apresentada na figura (b).

	A	B	C	D	E
1					
2		TGA	Cálculo	Informática	
3		7,70	7,31	7,34	
4		5,21	7,38	9,38	
5		7,41	6,26	7,39	
6		6,49	6,00	9,54	
7		7,93	5,09	9,35	
8		6,98	6,47	8,65	
9		10,00	5,82	9,66	
10		7,10	5,16	9,59	
11		9,87	6,42	7,57	

Figura (a)

	A	B	C	D	E	F
1						
2			TGA	Cálculo	Informática	
3		Mínimo	5,09	4,03	6,22	
4		Máximo	10,00	7,66	10,00	
5		Média	7,39	6,13	8,61	
6		Matriculados	45,00	36,00	45,00	
7						
8						
9						
10						
11						

Figura (b)

Sejam as seguintes afirmações acerca de ambas as planilhas:

- I – A célula C3 contém a fórmula =MÍNIMO(Notas!B3:B47)
- II – A célula D5 contém a fórmula =MÉDIA(C3:C38)
- III – A célula E4 contém a fórmula =MAIOR(Notas!D3:D47;1)

IV – A célula D6 contém a fórmula =CONT.SE(Notas!C3:C38)

São corretas as afirmações:

- A) I e II
- B) I e IV
- C) II e IV
- D) I e III
- E) Apenas II

Questão 45:

Dentre as afirmativas abaixo, marque a INCORRETA:

- A) Google Gmail é um popular serviço de e-mail gratuito.
- B) Bing, assim como Google, é um serviço de busca online.
- C) Google Chrome é um hardware para navegar na web.
- D) Facebook, Foursquare e LinkedIn são exemplos de redes sociais.
- E) Google Chrome e o Facebook são navegadores na web.

Questão 46:

Dentre as afirmativas abaixo, marque a INCORRETA:

- A) Google Docs é um serviço online que permite editar de forma compartilhada planilhas e textos.
- B) E-mail é exemplo de uma ferramenta de comunicação síncrona.
- C) Dropbox é um popular serviço de armazenamento de arquivos online.
- D) A URL <https://www.ifmg.edu.br> identifica que o web site em questão utiliza o protocolo SSL (Secure Sockets Layer) para conexão segura.
- E) Google Maps é um serviço de pesquisa e visualização de mapas e imagens de satélite.

Questão 47:

Dentre as afirmativas abaixo, marque a INCORRETA:

- A) O Windows Explorer é um gerenciador de arquivos e pastas no sistema operacional Microsoft Windows 7.
- B) No sistema operacional Microsoft Windows XP, os menus de programas instalados não podem ser personalizados.
- C) BMP, JPG e PNG são exemplos de extensões para arquivos que contém imagens.
- D) Copiar, Colar e Recortar são operações sobre arquivos e pastas possíveis no sistema operacional Microsoft Windows 7.

E) MP3 e WMV são exemplos de extensões utilizadas para vídeos.

Questão 48:

Dentre as afirmativas abaixo, marque a CORRETA:

A) São tipos de dispositivos de armazenamento de dados: Disco Rígido, Disquete, CD, DVD, Cartão de memória, Pen drive, MP3.

B) São dispositivos de saída de dados em um computador: Impressora, Scanner, Monitor, Caixas de som.

C) A velocidade do processador, expressa em GHz, é o único fator que influencia o desempenho do computador.

D) A memória RAM é considerada do tipo volátil, pois perde o conteúdo armazenado quando o computador é desligado.

E) Todas as alternativas estão incorretas.

Questão 49:

Dentre as afirmativas abaixo, marque a INCORRETA:

A) É considerada boa prática de segurança desfragmentar o disco rígido ao abrir arquivos anexados ao e-mail não solicitados ou de destinatário desconhecido.

B) Spyware é um programa de computador projetado para monitorar as atividades de um sistema e enviar as informações coletadas para terceiros. Um spyware pode ser utilizado para fins maliciosos ou legítimos.

C) Spam refere-se a e-mails não solicitados, geralmente enviados para um grande número de pessoas. São problemas causados por Spam: perda de mensagens importantes, conteúdo impróprio ou ofensivo, gasto desnecessário de tempo.

D) É considerada boa prática de segurança não acessar sites de instituições financeiras por meio de endereços vindos em mensagens de remetente desconhecido.

E) Um Cavalo de Tróia, ou Trojan, pode ser transmitido por e-mail.

Questão 50:

Um técnico administrativo utiliza um microcomputador com sistema operacional Windows, disco rígido de 80 Gb e memória RAM de 2 Gb para acessar sistemas web, editar documentos, montar planilhas eletrônicas, digitalizar documentos e organizar estes e outros arquivos em pastas. Ao longo do tempo, diversos aplicativos foram instalados e desinstalados da máquina. Nos últimos tempos o técnico tem observado que o microcomputador tem demorado mais tempo para realizar algumas operações cotidianas relacionadas a acesso aos arquivos. Com base nessa observação, e pensando em melhorar o desempenho do microcomputador quando faz acesso aos arquivos de seu disco rígido ele pensou em realizar as seguintes ações, listadas a seguir:

Ação I – criar uma nova partição no disco rígido para separar arquivos de dados dos arquivos de sistema e aplicativos, formatá-la em NTFS e copiar os arquivos de dados para esta partição.

Ação II – aumentar a memória RAM da máquina de 2 Gb para 4 Gb

Ação III – desfragmentar o disco rígido

Ação IV – adquirir um HD externo para fazer backup dos arquivos

Das ações listadas pelo técnico quais não tem relação com o problema?

A) Ações I e II

B) Apenas Ação II

C) Ações III e IV

D) Apenas ação IV

E) Ações II e IV