



Concurso Público para provimento de cargos de  
**Analista Judiciário - Área Apoio Especializado**  
**Especialidade Medicina (Clínico Geral)**

Nome do Candidato

Caderno de Prova 'I08', Tipo 001

Nº de Inscrição

MODELO

Nº do Caderno

MODELO1

Nº do Documento

0000000000000000

ASSINATURA DO CANDIDATO

00001-0001-0001

**P R O V A**

Português  
Conhecimentos Específicos  
Discursiva

## INSTRUÇÕES

- Verifique se este caderno:
  - corresponde a sua opção de cargo.
  - contém 60 questões, numeradas de 1 a 60.
  - contém a proposta e o espaço para o rascunho da Prova Discursiva.Caso contrário, reclame ao fiscal da sala um outro caderno.  
Não serão aceitas reclamações posteriores.
- Para cada questão existe apenas UMA resposta certa.
- Você deve ler cuidadosamente cada uma das questões e escolher a resposta certa.
- Essa resposta deve ser marcada na FOLHA DE RESPOSTAS que você recebeu.

## VOCÊ DEVE

- Procurar, na FOLHA DE RESPOSTAS, o número da questão que você está respondendo.
- Verificar no caderno de prova qual a letra (A,B,C,D,E) da resposta que você escolheu.
- Marcar essa letra na FOLHA DE RESPOSTAS, conforme o exemplo: (A) ● (C) (D) (E)
- Ler o que se pede na Prova Discursiva e utilizar, se necessário, o espaço para rascunho.

## ATENÇÃO

- Marque as respostas primeiro a lápis e depois cubra com caneta esferográfica de material transparente de tinta preta.
- Marque apenas uma letra para cada questão, mais de uma letra assinalada implicará anulação dessa questão.
- Responda a todas as questões.
- Não será permitida qualquer espécie de consulta, nem o uso de máquina calculadora.
- Em hipótese alguma o rascunho da Prova Discursiva será corrigido.
- Você deverá transcrever a Prova Discursiva, a tinta, na folha apropriada.
- A duração da prova é de 4 horas e 30 minutos para responder a todas as questões objetivas, preencher a Folha de Respostas e fazer a Prova Discursiva (rascunho e transcrição).
- Ao término da prova, chame o fiscal da sala e devolva todo o material recebido.
- Proibida a divulgação ou impressão parcial ou total da presente prova. Direitos Reservados.



## PORTUGUÊS

**Atenção:** Para responder às questões de números 1 a 5, considere o texto abaixo.

*Em 8 de outubro de 2010 a terra tremeu como jamais se havia visto em Mara Rosa, cidade com 10 mil habitantes no norte de Goiás. Passava um pouco das 5 da tarde daquela sexta-feira e as pessoas se preparavam para o fim de semana quando o chão balançou tão intensamente a ponto de se tornar difícil ficar em pé. Menos de um minuto mais tarde, os reflexos desse terremoto de magnitude 5, um dos mais fortes registrados no país nos últimos 30 anos, haviam percorrido 250 quilômetros e alcançado Brasília, onde alguns prédios chegaram a ser desocupados.*

*Nas semanas seguintes, Lucas Barros, chefe do Observatório Sismológico da Universidade de Brasília (UnB), e sua equipe instalaram sismógrafos em Mara Rosa e nos municípios vizinhos. Em seis meses, outros 800 sismos, menos intensos, ocorreram ali e ajudaram a determinar a causa direta do desassossego da terra naquela região. Bem abaixo de Mara Rosa, a uns três quilômetros de profundidade, há uma extensa rachadura na crosta terrestre, a camada mais rígida e externa do planeta. E, ao longo dessa fratura que se estende por cinco quilômetros, as rochas haviam se deslocado, fazendo a terra tremer.*

*A identificação dessa fratura não chegou a surpreender o grupo da UnB. Mara Rosa e outros municípios do norte de Goiás e do sul de Tocantins se encontram em uma região geologicamente instável: a zona sísmica Goiás-Tocantins, que concentra 10% dos terremotos do Brasil. Parte dos geólogos atribui a elevada frequência de tremores nessa área – uma das nove zonas sísmicas delimitadas no país – à proximidade com o Lineamento Transbrasiliano, uma extensa cicatriz na crosta terrestre que cruza o Brasil e, do outro lado do Atlântico, continua na África.*

*Mas nem todos concordam. Muitas vezes a localização dos tremores não coincide com a desse conjunto de falhas e, em certos trechos dele, nunca se detectaram tremores.*

(Adaptado de Igor Zolnerkvic e Ricardo Zorzeto. Disponível em: [www.revista.pesquisa.fapesp.br/2013/05/14/por-que-aterra-treme-no-brasil/](http://www.revista.pesquisa.fapesp.br/2013/05/14/por-que-aterra-treme-no-brasil/). Acesso em 24/07/2013)

1. Depreende-se corretamente do texto:

- (A) Estudiosos ainda divergem quanto às causas da incidência de terremotos em municípios de Goiás.
- (B) As consequências da alta incidência de terremotos em municípios de Goiás preocupam os geólogos.
- (C) Em razão de sua magnitude, os terremotos que atingem Goiás têm força suficiente para se propagarem até o outro lado do Atlântico.
- (D) A identificação de uma rachadura na crosta terrestre, provável causa de um terremoto que atingiu Goiás, causou espanto entre os pesquisadores.
- (E) Em 2010, pega desprevenida, a cidade de Mara Rosa teve de ser desocupada em função de um terremoto fortíssimo.

2. *Mara Rosa e outros municípios do norte de Goiás e do sul de Tocantins se encontram em uma região geologicamente instável: a zona sísmica Goiás-Tocantins, que concentra 10% dos terremotos do Brasil.*

- I. Na frase acima, a vírgula empregada imediatamente após *Goiás-Tocantins* pode ser suprimida, sem prejuízo para o sentido e a correção gramatical.
- II. Os dois-pontos assinalam um esclarecimento a respeito do que se afirmou antes.
- III. Uma vírgula pode ser inserida imediatamente após *Mara Rosa*, sem prejuízo para a correção e o sentido original.

Está correto o que se afirma APENAS em

- (A) I.
- (B) I e III.
- (C) II e III.
- (D) II.
- (E) III.

3. Uma redação alternativa, escrita com correção e lógica, para um segmento do texto é:

- (A) 800 sismos que ocorreram ali em um período de seis meses ajudaram a determinar a causa dos tremores da terra naquela região.
- (B) Uma pequena porcentagem dos terremotos do Brasil se concentram na zona sísmica Goiás-Tocantins, na qual é geologicamente instável.
- (C) Em certos trechos do *Lineamento Transbrasiliano*, jamais se registrou tremores.
- (D) Os reflexos do terremoto percorreu 250 quilômetros e alcançou Brasília, a qual alguns prédios foram desocupados.
- (E) Abaixo de Mara Rosa, à, possivelmente, três quilômetros de profundidade, existe rachaduras na crosta terrestre.

4. O verbo flexionado no singular que também pode ser corretamente flexionado no plural, sem que nenhuma outra alteração seja feita na frase, está em:

- (A) *Muitas vezes a localização dos tremores não coincide com...*
- (B) *... a uns três quilômetros de profundidade, há uma extensa rachadura...*
- (C) *... uma extensa cicatriz na crosta terrestre que cruza o Brasil...*
- (D) *Parte dos geólogos atribui a elevada frequência de tremores nessa área...*
- (E) *E, ao longo dessa fratura que se estende por cinco quilômetros...*



5. A frase em que se admite transposição para a voz passiva está em:
- (A) *Passava um pouco das 5 da tarde daquela sexta-feira...*
- (B) *Em 8 de outubro de 2010 a terra tremeu como...*
- (C) *... e sua equipe instalaram sismógrafos em Mara Rosa...*
- (D) *Mas nem todos concordam.*
- (E) *... a localização dos tremores não coincide com a desse conjunto de falhas...*

6. No texto, considera-se irônico o fato de
- (A) Van Gogh ter tido uma vida tão breve e, ao mesmo tempo, produção artística tão profícua.
- (B) as obras de Van Gogh terem sido menosprezadas no passado e hoje possuírem valor elevado.
- (C) Van Gogh ter tido vida interior muito rica e, mesmo assim, ter vivido fora dos desejados padrões sociais.
- (D) não se poder falar da obra de Van Gogh, por esta ter atingido o que se entende por ápice e estar acima de todas as críticas.
- (E) Van Gogh ter sido desprezado pelos seus contemporâneos e, ainda assim, ter influenciado sucessivas gerações de artistas.

**Atenção:** Para responder às questões de números 6 a 10, considere o texto abaixo.

*Pintor e desenhista, Van Gogh compôs um dos mais renomados conjuntos de obras de arte do acervo da história das artes plásticas mundiais.*

*Influenciou, direta ou indiretamente, a produção de sucessivas gerações de artistas, e, em razão da tragicidade de sua existência, tornou-se um modelo, uma espécie de paradigma de personalidade artística criadora.*

*De vida interior intensa e conturbada, a ele foi impossível uma existência regular, dentro de padrões. Em sua atividade artística, tardia e extraordinariamente breve (quando morreu, contava apenas 37 anos de idade), Van Gogh encontrou somente a frustração e a indiferença entre seus contemporâneos. Suas telas, se não eram destruídas ou vilipendiadas, eram guardadas em porões e depósitos como qualquer entulho.*

*Triste ironia, considerando-se que hoje acompanhamos pelos noticiários internacionais os leilões de suas obras, arrematadas por colecionadores do mundo todo a preços vultosos.*

*Dele, como artista, ou mesmo de sua obra, já não se deve falar, visto que ingressaram, indiscutivelmente, no rol dos inquestionáveis tesouros humanos. No entanto, no interior mesmo do mundo objetivo da cultura, ao qual sua pintura se integra, seu legado poderia ser utilizado, como modelo ou premissa, para a análise de inúmeras questões – sociais ou estéticas – que envolvem a arte contemporaneamente.*

(Adaptado de João Werner. **Ensaio sobre arte e estética.** Formato ebook)

7. – Van Gogh compôs um dos mais importantes conjuntos de obras plásticas do acervo da história das artes mundiais.

– A obra de Van Gogh influenciou a produção de sucessivas gerações de artistas.

As frases acima se articulam com correção e lógica em:

- (A) Um dos mais importantes conjuntos de obras plásticas do acervo da história das artes mundiais foi composto por Van Gogh, cujo pintor influenciou a produção de sucessivas gerações de artistas.
- (B) Um dos mais importantes conjuntos de obras plásticas do acervo da história das artes mundiais foi composto por Van Gogh, cuja obra influenciou a produção de sucessivas gerações de artistas.
- (C) Van Gogh compôs um dos mais importantes conjuntos de obras plásticas do acervo da história das artes mundiais, onde a produção de sucessivas gerações de artistas foram influenciadas pelo mesmo.
- (D) Um dos mais importantes conjuntos de obras plásticas do acervo da história das artes mundiais fora composto por Van Gogh, as quais influenciarão a produção de sucessivas gerações de artistas.
- (E) Van Gogh, que veio a compor um dos mais importantes conjuntos de obras plásticas do acervo da história das artes mundiais, pelas quais a produção de sucessivas gerações de artistas foram influenciadas.

8. *... no interior mesmo do mundo objetivo da cultura, ao qual sua pintura se integra...*

Sem prejuízo para a correção gramatical, o elemento sublinhado pode ser substituído por:

- (A) abrange.
- (B) inclui.
- (C) incorre.
- (D) completa.
- (E) incorpora.



9. Está correto o que se afirma sobre um segmento do texto:

- (A) No segmento *Influenciou, direta ou indiretamente, a produção de sucessivas gerações de artistas, e...* (2º parágrafo) a vírgula empregada imediatamente após **artistas** não pode ser suprimida.
- (B) Os parênteses (3º parágrafo) isolam uma ressalva ao que se afirmou no segmento imediatamente anterior.
- (C) Considerando-se o contexto, no trecho em razão da tragicidade de sua existência (2º parágrafo), o segmento sublinhado pode ser substituído por **devido a**.
- (D) O segmento sublinhado em No entanto, no interior mesmo do mundo objetivo da cultura... (5º parágrafo) tem valor conclusivo.
- (E) No segmento – *sociais ou estéticas* – (5º parágrafo), os travessões podem ser suprimidos, sem prejuízo para a correção.

10. *Suas telas, se não eram destruídas ou vilipendiadas, eram guardadas...*

Preservando-se o sentido original, o elemento sublinhado acima pode ser corretamente substituído por

- (A) embora.
- (B) como.
- (C) quando.
- (D) desde que.
- (E) caso.

**Atenção:** Para responder às questões de números 11 a 16, considere o texto abaixo.

*No ano de 1296, ao lançarem a pedra fundamental da Igreja de Santa Maria Del Fiore – a Catedral de Florença –, os governantes da cidade italiana iniciavam uma empreitada épica que se estenderia por quase 600 anos. Tão grandioso que parece estabelecer uma conexão entre o casario florentino e o céu, o edifício em questão só seria concluído no século XIX. A obra foi interrompida por surtos de peste que chegaram a dizimar quatro quintos da população local. Enfrentaram-se contratempos para transportar em barquetas ao longo do Rio Arno enormes quantidades de materiais como o mármore da vizinha Carrara. A dificuldade mais monumental, contudo, provinha dos desafios técnicos do projeto, como a construção da cúpula da igreja que ficou sob o comando de Filippo Brunelleschi.*

*O gênio de Brunelleschi residia em seu domínio da dinâmica dos materiais e da matemática. Ele inventou um guindaste capaz de içar toneladas de material do chão ao cume da abóbada da Catedral só com a tração de alguns bois. Mas a grande façanha da obra foi embutir ao longo dos oito lados da cúpula nove anéis circulares horizontais – referência aos círculos que compõem o Paraíso na Divina Comédia de Dante Alighieri. Os anéis neutralizam as forças de tensão, mantendo a estrutura*

*suspensa. A façanha fez de Brunelleschi a primeira celebridade da arquitetura.*

*Paranoico com o risco de plágio, ele fazia seus projetos em código. Irascível, foi extremamente rigoroso com pedreiros grevistas. Em outra ocasião, armou uma farsa para humilhar seu rival, o escultor Lorenzo Ghiberti. Inconformado por ter de dividir com ele o gerenciamento da construção, Brunelleschi teria se fingido de doente para que ficasse a cargo de Ghiberti a decisão sobre como tocar a obra. Ao expor a inépcia do desafeto, ganhou mais poder e triplicou seu salário. Diante do milagre de Santa Maria Del Fiore, fica uma certeza: cada florim pago ao genioso arquiteto foi muito bem gasto.*

(Adaptado de: Marcelo Marthe. **Revista Veja**, 12/06/13. p. 136)

11. Considerando-se o contexto, há relação de causa e consequência em:

- (A) *Paranoico com o risco de plágio, ele fazia seus projetos em código.*
- (B) *O gênio de Brunelleschi residia em seu domínio da dinâmica dos materiais e da matemática.*
- (C) *... os governantes da cidade italiana iniciavam uma empreitada épica que se estenderia por quase 600 anos.*
- (D) *Em outra ocasião, armou uma farsa para humilhar seu rival, o escultor Lorenzo Ghiberti.*
- (E) *... o edifício em questão só seria concluído no século XIX.*

12. Sem prejuízo para a correção e o sentido, o elemento sublinhado pode ser substituído pelo indicado entre parênteses em:

- (A) Irascível, foi extremamente rigoroso... (Dado a encolerizar-se)
- (B) Ao expor a inépcia do desafeto... (veleidade do famigerado)
- (C) A obra foi interrompida por surtos de peste... (Interromperam-se o feito)
- (D) ... iniciavam uma empreitada épica... (uma jornada bélica)
- (E) Ele inventou um guindaste capaz de içar... (propício)

13. ... embutir ao longo dos oito lados da cúpula nove anéis circulares horizontais – referência aos círculos que compõem o Paraíso na Divina Comédia de Dante Alighieri. Os anéis neutralizam as forças de tensão...

Fazendo-se as alterações necessárias, os segmentos sublinhados acima foram corretamente substituídos por um pronome, na ordem dada, em:

- (A) os embutir - compõem-lhe - as neutralizam
- (B) embuti-los - compõem-no - neutralizam-nas
- (C) embutir-lhes - o compõem - lhe neutralizam
- (D) embuti-los - lhe compõem - as neutralizam
- (E) embutir-lhes - compõem-o - neutralizam-nas



14. *A dificuldade mais monumental, contudo, provinha dos desafios técnicos do projeto...*

Sem que nenhuma outra alteração seja feita, mantêm-se o sentido e a correção da frase acima, caso se substitua o elemento sublinhado por

- (A) haja vista.
- (B) conquanto.
- (C) todavia.
- (D) porquanto.
- (E) apesar disso.

15. *A dificuldade mais monumental [...] provinha dos desafios técnicos do projeto...*

O verbo que exige o mesmo tipo de complemento que o grifado acima está empregado em:

- (A) *Ele inventou um guindaste capaz de...*
- (B) *... os governantes da cidade italiana iniciavam uma empreitada épica...*
- (C) *... ele fazia seus projetos em código.*
- (D) *Em outra ocasião, armou uma farsa para...*
- (E) *O gênio de Brunelleschi residia em seu domínio da dinâmica dos materiais...*

16. As normas de concordância estão plenamente respeitadas na frase:

- (A) Sobressai, na igreja projetada por Brunelleschi, os nove anéis circulares horizontais que se estende pelos oito lados da cúpula.
- (B) Imagina-se que devam haver outras referências ao poeta Dante Alighieri nos projetos arquitetônicos de Brunelleschi.
- (C) Famoso por sua ousadia, nunca inquietou Brunelleschi os nove anéis circulares horizontais que seriam embutidos ao longo dos oito lados da cúpula da igreja.
- (D) Quando deparam com a Catedral de Florença, os turistas não imaginam que tantas intempéries, como a peste negra, por exemplo, detiveram sua construção.
- (E) Cada um dos círculos que se encontra na cúpula da igreja projetados por Brunelleschi foram inspirados no Paraíso de Dante Alighieri.

17. O sinal indicativo de crase está empregado corretamente na frase:

- (A) As origens da poesia amorosa italiana geram controvérsias; as opiniões diferem conforme se dá mais relevo à novidade do conteúdo ou à novidade da forma artística.
- (B) No século XVI, a literatura italiana antecipou-se à todas as outras literaturas europeias, criando novos gêneros e formas de expressão.
- (C) Com os mestres de Dante, começa a poesia amorosa; Dante e Petrarca à continuam e Boccaccio fornece a ela novo requinte psicológico.
- (D) Com a enorme influência da literatura francesa medieval não pode ser comparada à da literatura italiana do século XVI.
- (E) As famílias florentinas dos Bardi e Peruzzi, comerciantes de lã, chegaram à conceder vultosos empréstimos à outras nações.

**Atenção:** Para responder às questões de números 18 e 19, considere o texto abaixo.

*Você acredita no amor romântico? Alguns dirão que pessoas maduras sabem que o amor não existe. Outros, que é diferente de paixão, sendo esta passageira, enquanto o amor seria algo mais sólido, dado a parcerias de longa duração.*

*O tema nos encanta, apesar de alguns teóricos afirmarem que o amor é mera invenção da literatura europeia medieval, universalizada, de modo equivocado, pelos autores românticos dos séculos 19 e 20.*

(Adaptado de: Luiz Felipe Pondé. **Folha de S. Paulo**, 11/02/2013)

18. *O tema nos encanta, apesar de alguns teóricos afirmarem que o amor é mera invenção da literatura europeia medieval, universalizada, de modo equivocado, pelos autores românticos dos séculos 19 e 20.*

Afirma-se corretamente sobre a frase acima:

- (A) Sem prejuízo para a correção, uma vírgula pode ser inserida imediatamente após **que**.
- (B) Substituindo-se *apesar de* por “embora”, a forma verbal deverá ser modificada para **afirmam**.
- (C) Sem que nenhuma outra alteração seja feita, o segmento *alguns teóricos* pode ser substituído por “um e outro teórico”.
- (D) No segmento *O tema nos encanta*, o verbo encantar não exige complemento, já que, no contexto, está empregado como **intransitivo**.
- (E) Sem prejuízo para o sentido original, a palavra *universalizada* pode ser substituída por “abarcada”.

19. *... enquanto o amor seria algo mais sólido, dado a parcerias de longa duração.*

Considerando-se o contexto, no segmento acima há uma

- (A) concessão.
- (B) indicação de finalidade.
- (C) comparação.
- (D) contradição.
- (E) indicação de causa.

20. *A narrativa medieval descreve essa “doença do pensamento, do espírito” como um modo de obsessão que ..... o homem e a mulher, fazendo com que ..... presos no desejo de estar um com o outro e atormentados quando não podem se encontrar.*

*A estrutura ideal ..... o amor impossível.*

(Adaptado de: Luiz Felipe Pondé. **Folha de S. Paulo**, 11/02/2013)

Preenchem corretamente as lacunas da frase acima, na ordem dada:

- (A) *arrastaria* - *ficassem* - *suponha*
- (B) *arrastava* - *ficam* - *supôs*
- (C) *arraste* - *ficassem* - *suponha*
- (D) *arrastaria* - *ficariam* - *supunha*
- (E) *arrasta* - *fiquem* - *supõe*



**CONHECIMENTOS ESPECÍFICOS**

21. Dos abaixo, o medicamento que é utilizado tanto no tratamento da tempestade tireoideana quanto no do coma mixedematoso é

(A) propranolol.  
 (B) hidrocortisona.  
 (C) metimazol.  
 (D) iodeto de potássio.  
 (E) carbonato de lítio.

22. São apresentados medicamentos indicados no tratamento de *diabetes mellitus*:

Medicamento I: análogo de insulina que tem início de ação imediata e duração de efeito de cerca de 3 horas.

Medicamento II: agonista de receptor de glucagon – *like peptide 1* (GLP-1).

Dos abaixo, exemplificam esses medicamentos, respectivamente,

(A) detemir e sitagliptina.  
 (B) glargina e pioglitazona.  
 (C) aspart e liraglutida.  
 (D) lispro e repaglinida.  
 (E) aspart e gliclazida.

23. No caso típico de um paciente que é admitido num serviço de emergência em cetoacidose diabética, o mais provável de encontrar-se é

(A) idade superior a 55 anos.  
 (B) coma profundo.  
 (C) quadro de hiperventilação.  
 (D) história insidiosa de instalação do quadro clínico.  
 (E) propedêutica clínica compatível com extrema desidratação.

24. Em relação ao eletroencefalograma (EEG) é INCORRETO afirmar:

(A) O vídeo – EEG tem sensibilidade igual ao EEG, mesmo mantendo o paciente mais tempo sob observação e registro.  
 (B) A ausência de anormalidades epileptiformes ao EEG não exclui epilepsia, pois as descargas intercricas podem ou não ocorrer no período em que o exame foi realizado.  
 (C) Descargas em áreas mais profundas podem ser menos acessíveis aos eletrodos de superfície e não serem registradas.  
 (D) Mesmo indivíduos normais podem apresentar alterações (epileptiformes ou não) ao EEG.  
 (E) Em pacientes com suspeita de crises e EEG normal, este deve ser repetido, pois a realização de até três exames aumenta a sensibilidade do método em detectar anormalidades.

25. Durante a cefaleia de uma migrânea sem aura, ao menos uma das características abaixo estará presente:

(A) fonofobia.  
 (B) hiperemia conjuntival.  
 (C) rinorreia.  
 (D) edema palpebral ipsilateral.  
 (E) ptose ipsilateral.

26. Considere dois grupos de pacientes acometidos de acidente vascular cerebral isquêmico, separados por território arterial acometido.

Grupo I: território carotídeo.

Grupo II: território vertebrobasilar.

Faz parte do quadro neurológico destes grupos:

	Grupo I	Grupo II
A	déficit motor bilateral	alteração visual monocular
B	náusea e vômito	afasia (hemisfério dominante)
C	alterações cerebelares	déficit motor crural
D	sinais de frontalização	alteração de nervos cranianos
E	afasia (hemisfério não dominante)	negligência (hemisfério dominante)

27. Considere quatro pacientes:

I. Jovem de 23 anos com gengivorragia e exame físico normal exceto pela presença de petéquias em pernas. Laboratorialmente, a única alteração é a contagem de 5.500 plaquetas/mm<sup>3</sup>.

II. Mulher de 35 anos com fraqueza e dispneia. Ao exame físico está descorada. Laboratorialmente há anemia, reticulocitose e teste de Coombs positivo. O fator antinuclear é negativo.

III. Homem de 40 anos com fraqueza, febre, confusão mental, icterícia sem colúria e petéquias. Laboratorialmente: anemia, plaquetopenia e grande quantidade de esquizócitos circulantes.

IV. Mulher de 48 anos com astenia, equimoses e ataxia de marcha. Laboratorialmente: pancitopenia, volume corpuscular médio de 125 fL e DHL muito elevado.

Esplenectomia faz parte das opções terapêuticas APENAS dos pacientes

- (A) III e IV.  
 (B) I e II.  
 (C) I e III.  
 (D) II e IV.  
 (E) I e IV.

28. Homem de 69 anos é internado numa enfermaria de clínica geral. Os dados de anamnese mais relevantes são: prostração, última evacuação há uma semana, náuseas, poliúria, cefaleia e dificuldade em reconhecer os familiares. À propedêutica física observam-se: mucosas ressecadas e descoradas, além de *delirium*. Os exames mostram: áreas líticas em calota craniana e eritrócitos em *roulleaux*. É provável que à biópsia de medula óssea, detecte-se aumento significativo no número de

- (A) células de Reed-Sternberg.  
 (B) mieloblastos.  
 (C) linfoblastos.  
 (D) neutrófilos hipersegmentados.  
 (E) plasmócitos.



29. Considere algumas características de linfomas:

- I. Não costuma apresentar sintomas compressivos.
- II. Apresentação clínica variada, porém segue este-reótipo de massa linfonodal indolor e sintomas sis-têmicos.
- III. Sítio de origem com predomínio nodal, mas poden-do ser extranodal em até 35% dos casos.
- IV. Disseminação linfonodal sem contiguidade.

São próprios do linfoma não-Hodgkin APENAS

- (A) I e III.
- (B) I e II.
- (C) II e III.
- (D) I e IV.
- (E) III e IV.

30. Dos abaixo, o paciente que com maior probabilidade rece-berá terlipressina, é o que apresenta

- (A) fração de ejeção de 45% e troponina elevada.
- (B) sódio sérico de 121 mEq/L e sódio urinário de 50 mEq/L.
- (C) S1Q3T3 ao eletrocardiograma e pO<sub>2</sub> arterial de 55 mmHg.
- (D) INR de 2,4 e clearance de creatinina de 23 mL/ min.
- (E) fibrilação atrial aguda e TSH indetectável.

31. São características da cólica nefrética, EXCETO:

- (A) é mais comum durante a noite ou no início da ma-nhã.
- (B) a ausência de hematúria microscópica exclui o seu diagnóstico.
- (C) é abrupta e afeta o paciente quase sempre em si-tuação de repouso.
- (D) é marcante a ausência de fatores de melhora ou piora.
- (E) apesar de intermitente, os ciclos de dor não respei-tam um padrão de aparecimento.

32. A retenção urinária aguda é uma das complicações mais significativas da hiperplasia prostática benigna. Sua pato-genia é pouco conhecida, mas são fatores predisponentes conhecidos, EXCETO:

- (A) hiperdistensão vesical.
- (B) infecção prostática.
- (C) atividade sexual.
- (D) tabagismo.
- (E) consumo de álcool.

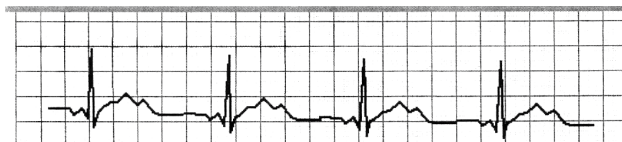
33. As terapias farmacológicas para hiperplasia prostática be-nigna incluem

- (A) alfa-bloqueadores e anticolinérgicos.
- (B) alfa-agonistas e anticolinérgicos.
- (C) alfa-agonistas e inibidores de 5-alfa-redutase.
- (D) alfa-bloqueadores e inibidores de 5-alfa-redutase.
- (E) agonistas de 5-alfa-redutase e anticolinérgicos.

34. A hormonioterapia utilizada em pacientes com câncer de próstata disseminado inclui, EXCETO,

- (A) adrenalectomia.
- (B) orquiectomia.
- (C) estrogênio-terapia, como dietilestilbestrol.
- (D) antiandrógenos, como ciproterona.
- (E) análogos de LHRH, como goserelina.

35. Considere o traçado eletrocardiográfico abaixo.



Nele, observa-se a presença de onda

- (A) T apiculada, característica da hipercalemia.
- (B) de Osborn, característica de hipotermia.
- (C) J, característica de hipertermia maligna.
- (D) delta, característica da síndrome de Wolff-Parkinson-White.
- (E) U, característica de hipocalemia.

36. A hepatite alcoólica aguda

- (A) tem como ponto de corte habitual para seu diagnós-tico o nível de TGP duas vezes maior que TGO.
- (B) tem como ponto de corte habitual para seu diagnós-tico o nível de TGO 1,3 vezes maior que TGP.
- (C) deve ser tratada com corticoide se houver índice de Maddrey superior a 22.
- (D) é caracteristicamente acompanhada de leucopenia.
- (E) ocorre com aumento do uso de álcool, mas também com ingestão excessiva estável.

37. Analisando-se a peritonite bacteriana espontânea, con-clui-se que

- (A) o tratamento deve incluir albumina endovenosa no segundo e quinto dias.
- (B) é mais comum em ascites com alta concentração proteica.
- (C) é habitualmente tratada com metronidazol.
- (D) deve ser tratada com antibióticos por duas sema-nas.
- (E) pode ser desencadeada por sangramento de varizes esofágicas.



38. Paciente de 66 anos apresenta cansaço a médios esforços há 3 meses. Nega dor abdominal, melena ou enterorragia. A hemoglobina é 6,1 g/dL, há microcitose e o perfil de ferro é compatível com ferropenia. Neste caso, é correto
- (A) investigar tubo digestivo apenas se a pesquisa de sangue oculto nas fezes for positiva.
  - (B) iniciar reposição de ferro até normalização da hemoglobina e investigar tubo digestivo se anemia recidivar.
  - (C) iniciar investigação endoscópica de lesões no tubo digestivo.
  - (D) transfundir concentrado de hemácias até atingir hemoglobina de 11 g/dL.
  - (E) transfundir sangue total até atingir hemoglobina de 11 g/dL.
39. Em relação aos cilindros que podem ser observados no sedimento urinário, é correto afirmar que
- (A) os gordurosos sugerem síndrome nefrótica.
  - (B) os céreos são específicos de nefrite intersticial.
  - (C) os leucocitários ocorrem apenas nas pielonefrites.
  - (D) os hialinos sugerem síndrome nefrótica.
  - (E) a mucoproteína de Tamm Horsfall compõe apenas os hialinos.
40. Um paciente apresenta atualmente creatinina sérica de 1,8 mg/dL. Oito horas antes, o nível era 1,0 mg/dL. Neste caso, pode-se afirmar que
- (A) a elevação reflete redução discreta da filtração glomerular.
  - (B) a equação de Cockcroft Gault é adequada para calcular o clearance de creatinina atual.
  - (C) esta elevação pode refletir clearance de creatinina próximo de zero.
  - (D) não é possível quantificar perda de função renal sem conhecer os valores séricos de ureia.
  - (E) deve-se estar diante de erro laboratorial.
41. Mioglobinúria é mais provável que hemoglobinúria quando a haptoglobina sérica é
- (A) baixa e se a função renal for normal, o plasma é de cor normal.
  - (B) normal e se houver insuficiência renal, o plasma é avermelhado.
  - (C) baixa, e se a função renal for normal, o plasma é avermelhado.
  - (D) normal e se a função renal for normal, o plasma é avermelhado.
  - (E) baixa e se houver insuficiência renal, o plasma é avermelhado.
42. Em uma crise asmática aguda, na ausência de medicações depressoras da respiração, como narcóticos ou sedativos, hipercapnia se desenvolve somente com pico do fluxo expiratório menor que
- (A) 45%.
  - (B) 70%.
  - (C) 50%.
  - (D) 25%.
  - (E) 60%.
43. Não são consideradas pneumonias adquiridas na comunidade aquelas que ocorrem em pacientes nas seguintes condições, EXCETO:
- (A) tenham recebido quimioterapia endovenosa nos últimos 30 dias.
  - (B) provenham de residências com cuidados de saúde e tenham recebido medicação endovenosa nos últimos 30 dias.
  - (C) façam hemodiálise.
  - (D) tenham sido hospitalizados, por outras razões, por pelo menos 24 horas nos últimos 90 dias.
  - (E) tenham recebido cuidados de ferimentos nos últimos 30 dias.
44. São considerados mediadores, em menor ou maior grau, da resposta asmática aguda, EXCETO:
- (A) noradrenalina.
  - (B) acetilcolina.
  - (C) leucotrienos.
  - (D) histamina.
  - (E) óxido nítrico em doses altas.
45. Algumas estatinas potencializam a ação da varfarina. Essa interação NÃO ocorre com
- (A) sinvastatina.
  - (B) rosuvastatina.
  - (C) lovastatina.
  - (D) pravastatina.
  - (E) atorvastatina.
46. Os critérios correntes do NCEP-ATP<sub>III</sub> usados para definir a síndrome metabólica baseiam-se nos itens abaixo, EXCETO:
- (A) concentração sérica de LDL-colesterol.
  - (B) uso de medicação para o tratamento de hipertensão arterial sistêmica.
  - (C) concentração sérica de triglicérides.
  - (D) valor da circunferência abdominal.
  - (E) tratamento medicamentoso para hiperglicemia de jejum.





47. São drogas com efeito nulo ou adverso no tratamento da insuficiência cardíaca por disfunção sistólica de VE:

- (A) metoprolol succinato e carvedilol.
- (B) diltiazem e verapamil.
- (C) hidralazina e nitrato.
- (D) losartana e valsartana.
- (E) espironolactona e digital.

48. Aterosclerose e fatores de risco para aterosclerose estão associados ao desenvolvimento de

- (A) insuficiência mitral.
- (B) estenose aórtica.
- (C) insuficiência aórtica.
- (D) estenose tricúspide.
- (E) estenose mitral.

49. Uma mulher de 70 anos dá entrada na sala de emergência dispeica, pálida e sudoreica, com pulso fino e rápido, pressão arterial de  $78 \times 50$  mmHg, estase jugular venosa e estertores nos 2/3 inferiores de ambos pulmões. O monitor mostra:



A conduta imediata deve ser

- (A) adenosina IV.
- (B) dobutamina, digital e morfina IV.
- (C) cardioversão elétrica bifásica com 120 a 200 J.
- (D) cardioversão elétrica bifásica com 300 J.
- (E) amiodarona IV.

50. Diante de um paciente com infecção grave por *Pseudomonas aeruginosa*, o médico opta por tratar com uma combinação de um aminoglicosídeo e uma cefalosporina. A melhor opção desta última é

- (A) cefoxitina ou cefuroxima.
- (B) ceftriaxona ou cefoxitina.
- (C) cefotaxima ou ceftriaxona.
- (D) cefuroxima ou cefepime.
- (E) ceftazidima ou cefepime.

51. Tendo como base a literatura mundial, os germes abaixo são considerados os principais agentes etiológicos das pneumonias adquiridas na comunidade, EXCETO:

- (A) vírus respiratórios.
- (B) *Chlamydomphila pneumoniae*.
- (C) *Staphylococcus aureus*.
- (D) *Streptococcus pneumoniae*.
- (E) *Mycoplasma pneumoniae*.

52. A vacina contra tétano e o soro antitetânico devem ser aplicados simultaneamente, em caso de ferimento profundo e sujo, quando a história de vacinação contra tétano do paciente for:

- (A) 3 doses ou mais, sendo a última há menos de 15 anos.
- (B) 3 doses ou mais, sendo a última há menos de 5 anos.
- (C) 3 doses ou mais, sendo a última entre 5 a 10 anos.
- (D) 3 doses ou mais, sendo a última há mais de 10 anos.
- (E) incerta.

53. Na interpretação do resultado de testes rápidos para diagnóstico de infecção por *Influenza A H1N1*, deve-se considerar que

- (A) têm especificidade alta, mas sensibilidade relativamente baixa, o que pode resultar em falsos negativos.
- (B) não podem distinguir entre *Influenza A* e B.
- (C) têm sensibilidade e especificidade maior que os testes de amplificação do ácido nucleico, quando a amostra é colhida das vias aéreas superiores.
- (D) têm especificidade alta e são capazes de diferenciar os vários subtipos de *Influenza A*.
- (E) têm sensibilidade maior, mas especificidade menor que os testes de amplificação do ácido nucleico.

54. Febre reumática é uma complicação tardia não supurativa de uma infecção estreptocócica de

- (A) vias aéreas superiores ou pele e subcutâneo.
- (B) pele e subcutâneo.
- (C) vias aéreas superiores.
- (D) vias aéreas superiores ou inferiores ou pele e subcutâneo.
- (E) vias aéreas superiores ou inferiores.

55. Correntemente preconiza-se o tratamento precoce da artrite reumatoide com drogas antirreumáticas modificadoras da doença, como as abaixo, EXCETO

- (A) hidroxicloroquina.
- (B) prednisona.
- (C) sulfasalazina.
- (D) metotrexate.
- (E) infliximabe.

**Noções de Gestão Pública**

56. A Resolução 70/2009 do Conselho Nacional de Justiça (CNJ) caracteriza-se como peça de gestão estratégica, pois
- (A) apresenta um diagnóstico estratégico do Poder Judiciário Brasileiro.
  - (B) manifesta a prontidão estratégica por parte dos magistrados ao elencar uma série de objetivos de longo prazo.
  - (C) traz uma visão de futuro, elenca valores a serem perseguidos, define objetivos, prazos e formas de avaliação dos resultados.
  - (D) define macro tendências e fixa metas para a consecução das mudanças de curto e médio prazos.
  - (E) estabelece princípios avaliativos e propõe ações corretivas.
- 
57. NÃO se refere ao chamado Ciclo PDCA a seguinte característica:
- (A) enfatiza a identificação de forças e fraquezas de uma organização, em uma análise ambiental, auxiliando no planejamento estratégico.
  - (B) está dentro do escopo do controle de qualidade nas organizações.
  - (C) associa-se à noção de melhoria contínua.
  - (D) a fase de planejamento do ciclo está ligada ao estabelecimento de metas e definição de métodos para alcançá-las.
  - (E) a fase de execução do ciclo consiste em capacitação da organização para a implementação do planejado e na própria implementação do plano.
- 
58. A competência interpessoal ganha importância dentro das organizações, pois
- (A) os colaboradores, com a acentuada divisão de tarefas, encontram-se demasiadamente isolados, sem interação de qualquer natureza.
  - (B) os avanços tecnológicos, notadamente na área da informação, valorizaram muito os contatos face a face e o desenvolvimento interpessoal, em detrimento de um enfoque mais tecnicista e científico.
  - (C) mostra-se, na maioria dos contextos grupais e organizacionais, ao lado da competência técnica, absolutamente necessária para o exercício pleno das funções de liderança.
  - (D) o problema do conflito, nas mais recentes abordagens sobre a gestão de pessoas, já se vê, de antemão, eliminado.
  - (E) relaciona-se com a noção de capital intelectual e não pode ser entendida como geradora de valor econômico para a organização, mas apenas como fonte de valorização social do indivíduo.
- 

**Regimento Interno do Tribunal Regional do Trabalho da 18ª Região**

59. Das decisões proferidas pelo Corregedor nos pedidos de correição cabe agravo
- (A) de instrumento para o Tribunal Pleno, no prazo de oito dias, a contar da notificação ou publicação.
  - (B) de petição para o Tribunal Pleno, no prazo de oito dias, a contar da notificação ou publicação.
  - (C) regimental para o Tribunal Pleno, no prazo de dez dias, a contar da notificação ou publicação.
  - (D) de instrumento pra o Tribunal Pleno, no prazo de dez dias, a contar da notificação ou publicação.
  - (E) regimental para o Tribunal Pleno, no prazo de oito dias, a contar da notificação ou publicação.
- 
60. Instaurado pelo Tribunal Regional do Trabalho da 18ª Região procedimento disciplinar contra um determinado Magistrado de 1º Grau, as medidas punitivas previstas no Regimento Interno do Tribunal serão tomadas por
- (A) dois terços, no mínimo, dos membros efetivos do Tribunal, em sessão secreta, da qual se publicará apenas a conclusão.
  - (B) maioria absoluta dos membros efetivos do Tribunal, em sessão secreta, da qual se publicará apenas a conclusão.
  - (C) maioria simples dos membros efetivos do Tribunal, em sessão pública, da qual se publicará apenas a conclusão.
  - (D) maioria absoluta dos membros efetivos do Tribunal, em sessão pública, da qual se publicará apenas a conclusão.
  - (E) dois terços, no mínimo, dos membros efetivos do Tribunal, em sessão pública, da qual se publicará apenas a conclusão.
-

**DISCURSIVA****Atenção:**

- Deverão ser rigorosamente observados os limites mínimo de 20 linhas e máximo de 30 linhas.
- Conforme Edital do Concurso, será atribuída nota ZERO à Prova Discursiva que for assinada fora do campo de assinatura do candidato, apresentar qualquer sinal que, de alguma forma, possibilite a identificação do candidato.
- NÃO é necessária a colocação de Título na Prova Discursiva.
- Em hipótese alguma o rascunho elaborado pelo candidato será considerado na correção da Prova Discursiva.

*Asilo político: abrigo concedido por um país ou por sua legação a um estrangeiro perseguido, por motivo político, pelo seu Estado.*

(Maria Helena Diniz. **Dicionário jurídico universitário**. São Paulo: Saraiva, 3. ed., 2011, p. 54)

*Pode-se dizer que, desde tempos imemoriais, o asilo político é um direito. O Brasil, país que aceita a concessão de asilo político, passa por muitos questionamentos acerca dos interesses advindos das concessões aos solicitantes. Há casos em que o Estado, de prontidão, se sensibiliza e confere o benefício. Todavia, em outros casos, o Brasil se nega a conceder ao solicitante o asilo político.*

(Adaptado de: <http://jus.com.br/revista/texto/14997/concessao-de-asilo-politico-no-brasil>)

Considerando o que está transcrito acima, redija um texto dissertativo-argumentativo, posicionando-se a respeito do tema:

**A concessão de asilo político no Brasil**

01	
02	
03	
04	
05	
06	
07	
08	
09	
10	
11	
12	
13	
14	
15	
16	
17	
18	
19	
20	
21	
22	
23	
24	
25	
26	
27	
28	
29	
30	